

Executive Summary Report

การเบิกจ่ายเงินโครงการลงทุนภาครัฐ ปีงบประมาณ พ.ศ. 2567

ณ สิ้นเดือนพฤศจิกายน 2566

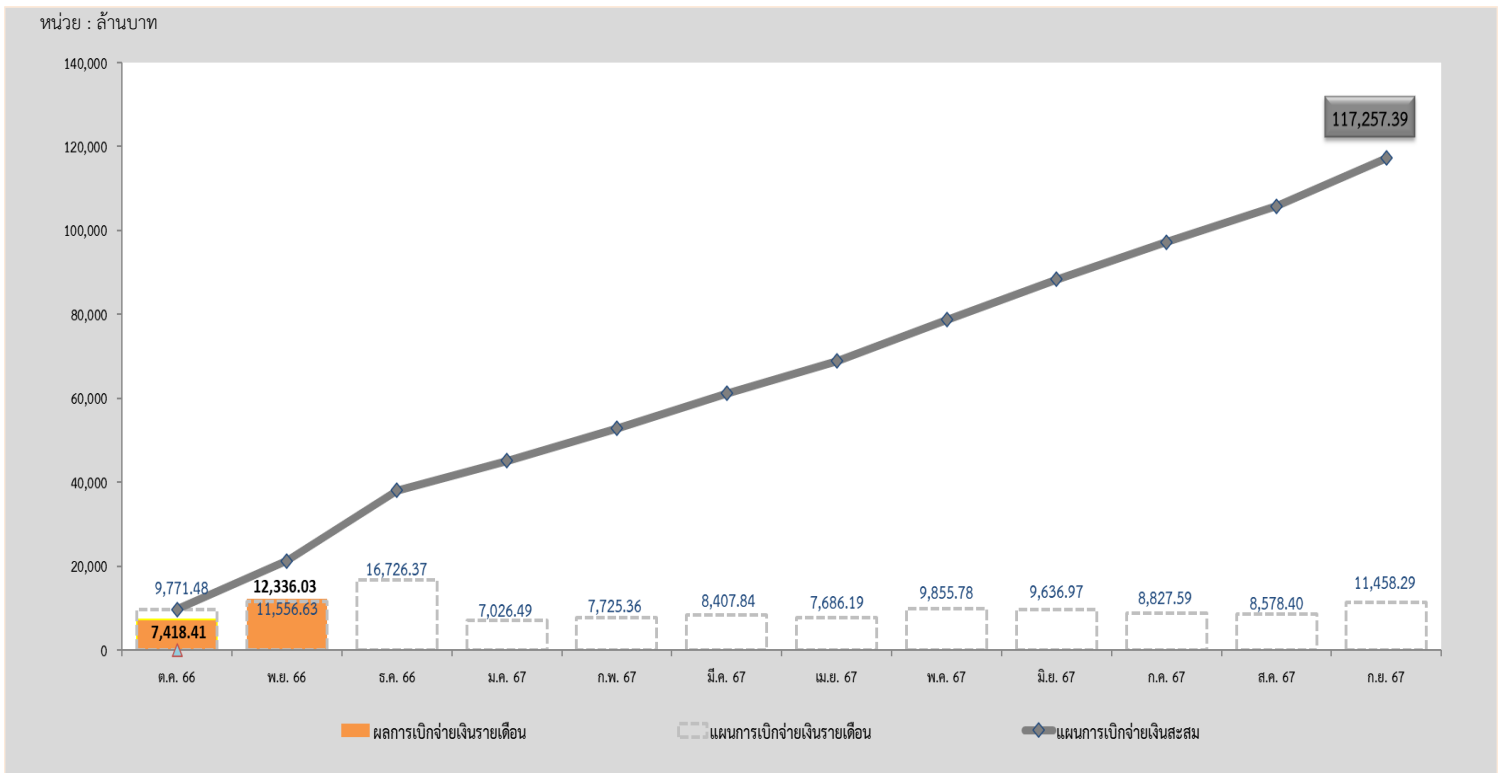
จัดทำโดยสำนักบริหารการระดมทุนโครงการลงทุนภาครัฐ สำนักงานบริหารหนี้สาธารณะ

ปีงบประมาณ พ.ศ. 2567 สำนักงานบริหารหนี้สาธารณะ (สบน.) ติดตามการเบิกจ่ายเงินโครงการลงทุนภาครัฐที่เป็นโครงการเงินกู้ที่คณะรัฐมนตรี (ครม.) อนุมัติและอยู่ระหว่างดำเนินโครงการ (Ongoing) ในสาขาการลงทุนต่างๆ เช่น สาขาคมนาคมขนส่ง สาขาพลังงาน สาขาประปา และสาขาที่อยู่อาศัย เป็นต้น โดยในปีงบประมาณ พ.ศ. 2567 มีโครงการที่อยู่ระหว่างดำเนินการ จำนวน 95 โครงการ กรอบวงเงินรวมตามมติ ครม. จำนวน 2,045,722.25 ล้านบาท โดย ณ สิ้นเดือนพฤศจิกายน 2566 มีผลการเบิกจ่ายเงินสะสมจำนวน 974,544.38 ล้านบาท คิดเป็นร้อยละ 47.64 ของกรอบวงเงินตามมติ ครม.

แผนและผลการเบิกจ่ายเงินโครงการลงทุนภาครัฐในปีงบประมาณ พ.ศ. 2567 มีแผนการเบิกจ่ายเงินจำนวน 117,257.39 ล้านบาท โดยมีผลการเบิกจ่ายเงิน ณ สิ้นเดือนพฤศจิกายน 2566 จำนวน 19,754.44 ล้านบาท คิดเป็นร้อยละ 16.85 ของแผนการเบิกจ่ายเงินปีงบประมาณ พ.ศ. 2567 หรือคิดเป็นร้อยละ 92.62 ของแผนการเบิกจ่ายเงินสะสม 2 เดือน (21,328.11 ล้านบาท)



แผนภาพที่ 1: แผนการเบิกจ่ายเงิน-ผลการเบิกจ่ายเงิน ปีงบประมาณ พ.ศ. 2567 จำแนกรายเดือน



ที่มา : ระบบ PDMO Portal สบน.

Executive Summary Report

การเบิกจ่ายเงินโครงการลงทุนภาครัฐ ปีงบประมาณ พ.ศ. 2567

ณ สิ้นเดือนพฤศจิกายน 2566

แผนและผลการเบิกจ่ายเงินโครงการลงทุนภาครัฐ ปีงบประมาณ พ.ศ. 2567

จำแนกตามแหล่งเงิน

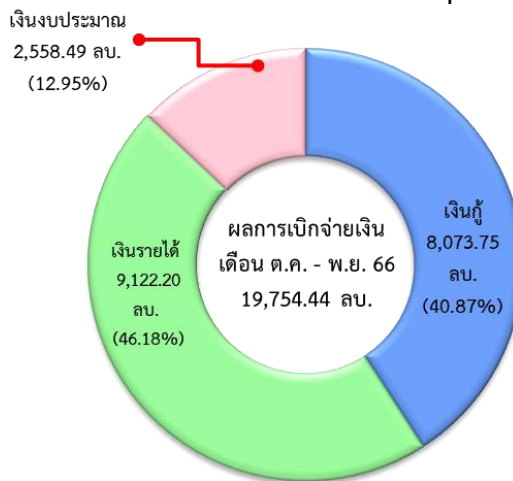
ณ สิ้นเดือนพฤศจิกายน 2566 มีผลการเบิกจ่ายเงิน จำนวน 19,754.44 ล้านบาท ประกอบด้วย เงินกู้สะสม จำนวน 8,073.75 ล้านบาท (ร้อยละ 40.87) เงินรายได้สะสม จำนวน 9,122.20 ล้านบาท (ร้อยละ 46.18) และเงินงบประมาณสะสม จำนวน 2,558.49 ล้านบาท (ร้อยละ 12.95) โดยเปรียบเทียบแผนและผลการเบิกจ่ายเงิน จำแนกตามแหล่งเงินพบว่า

- **เงินกู้** มีแผนการเบิกจ่ายเงิน จำนวน 88,441.47 ล้านบาท โดยมีผลการเบิกจ่ายเงิน จำนวน 8,073.75 ล้านบาท (ร้อยละ 9.13 ของแผน)

- **เงินรายได้** มีแผนการเบิกจ่ายเงิน จำนวน 20,324.09 ล้านบาท โดยมีผลการเบิกจ่ายเงิน จำนวน 9,122.20 ล้านบาท (ร้อยละ 44.88 ของแผน)

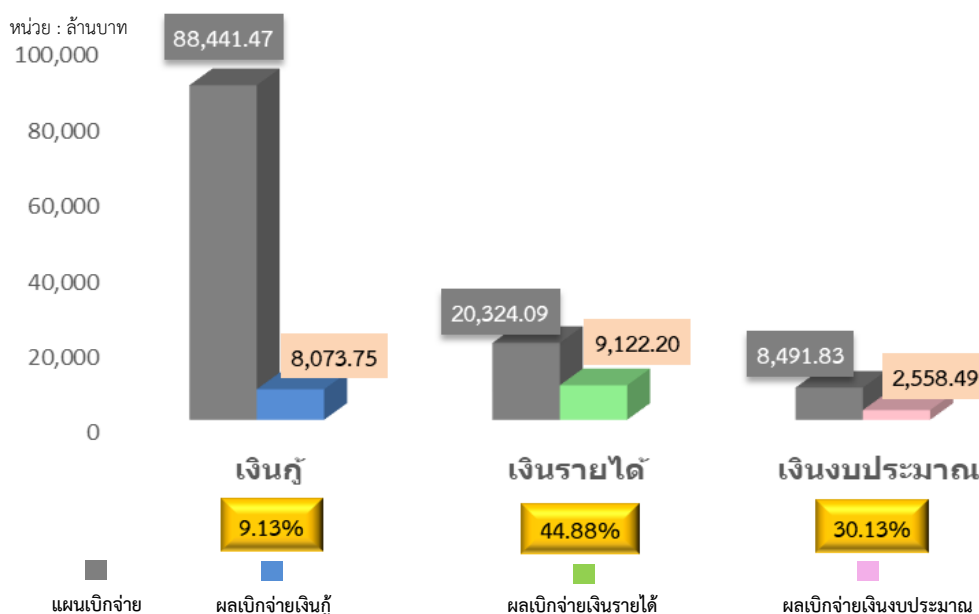
- **เงินงบประมาณ** มีแผนการเบิกจ่ายเงิน จำนวน 8,491.83 ล้านบาท โดยมีผลการเบิกจ่ายเงิน จำนวน 2,558.49 ล้านบาท (ร้อยละ 30.13 ของแผน)

แผนภาพที่ 2 ผลการเบิกจ่ายเงิน ปีงบประมาณ พ.ศ. 2567 ณ สิ้นเดือนพฤศจิกายน 2566 จำแนกตามแหล่งเงิน



ที่มา : ระบบ PDMO Portal สบง.

แผนภาพที่ 3 การเปรียบเทียบแผนและผลการเบิกจ่ายเงิน ปีงบประมาณ พ.ศ. 2567 จำแนกตามแหล่งเงิน



ที่มา : ระบบ PDMO Portal สบง.

Executive Summary Report

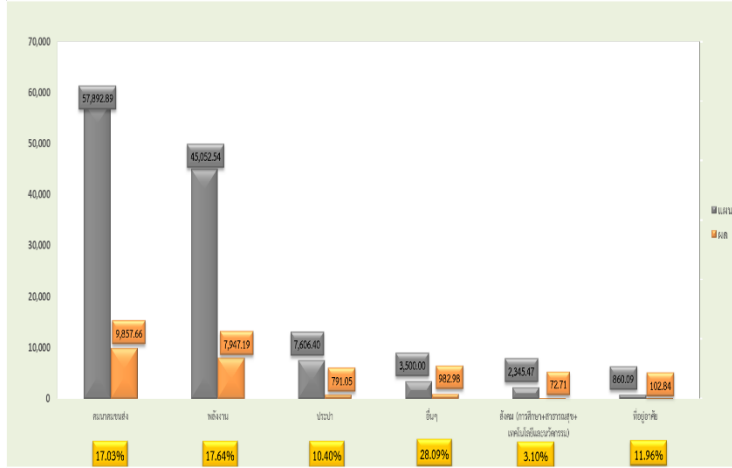
การเบิกจ่ายเงินโครงการลงทุนภาครัฐ ปีงบประมาณ พ.ศ. 2567

ณ สิ้นเดือนพฤศจิกายน 2566

แผนและผลการเบิกจ่ายเงินโครงการลงทุนภาครัฐ ปีงบประมาณ พ.ศ. 2567

จำแนกตามสาขาการลงทุน

เมื่อพิจารณาแผนและผลการเบิกจ่ายเงินจำแนกตามสาขาการลงทุนในปีงบประมาณ พ.ศ. 2567 จะพบว่า สาขาการลงทุนที่มีแผนการเบิกจ่ายเงินมากที่สุด 3 อันดับแรก คือ 1. สาขาคมนาคมขนส่ง แผนภาพที่ 4 เปรียบเทียบแผนและผลการเบิกจ่ายเงิน จำแนกตามสาขาการลงทุน



ที่มา : ระบบ PDMO Portal สบป.

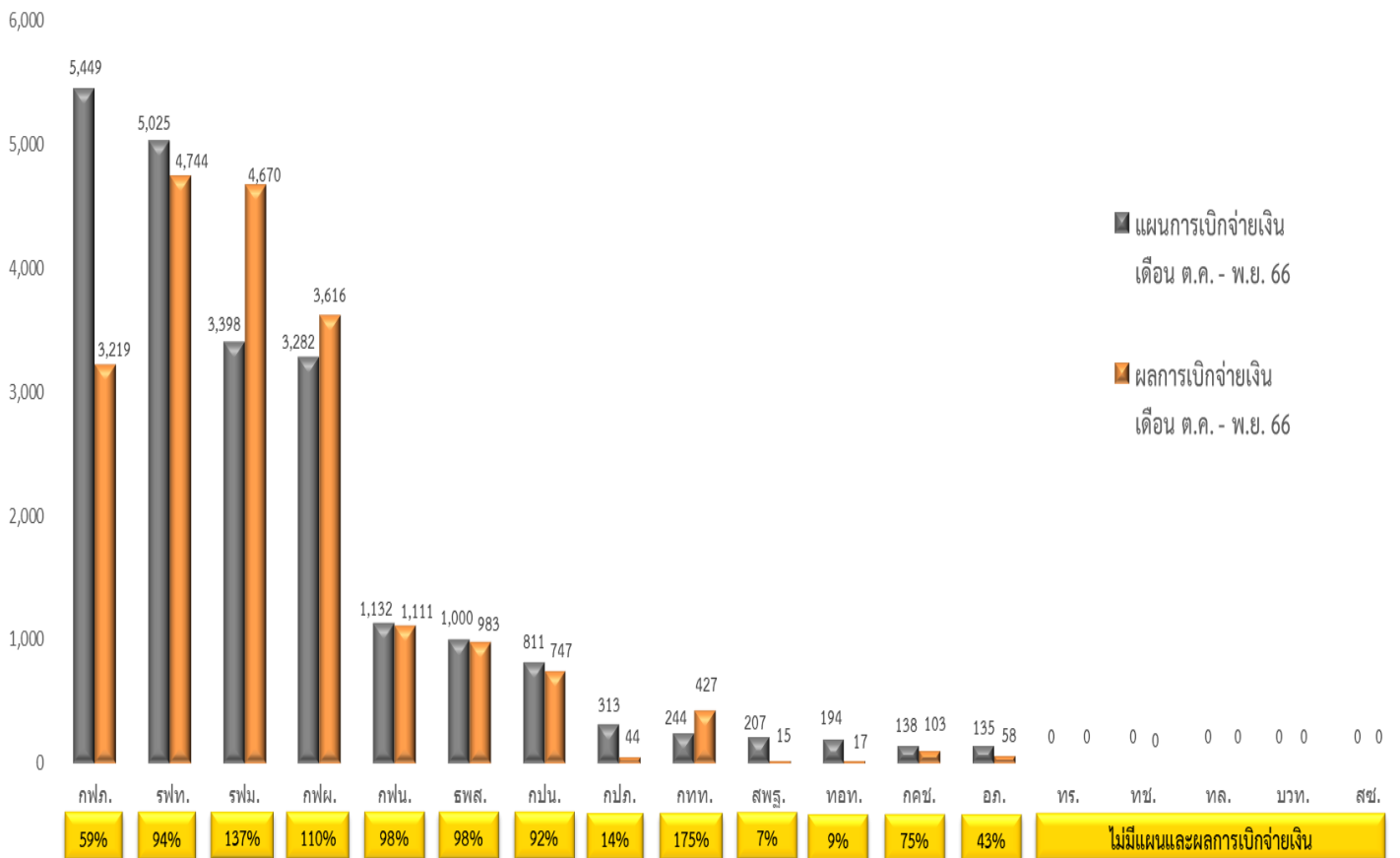
มีแผนการเบิกจ่ายเงิน จำนวน 57,892.89 ล้านบาท เบิกจ่ายได้ จำนวน 9,857.66 ล้านบาท (ร้อยละ 17.03 ของแผน) 2. สาขาลงทุนด้านพลังงาน มีแผนการเบิกจ่ายเงิน จำนวน 45,052.54 ล้านบาท เบิกจ่ายได้ จำนวน 7,947.19 ล้านบาท (ร้อยละ 17.64 ของแผน) และ 3. สาขาประปา มีแผนการเบิกจ่ายเงินจำนวน 7,606.40 ล้านบาท เบิกจ่ายได้ จำนวน 791.05 ล้านบาท (ร้อยละ 10.40 ของแผน)

แผนและผลการเบิกจ่ายเงินโครงการลงทุนภาครัฐ ปีงบประมาณ พ.ศ. 2567

จำแนกตามหน่วยงาน

แผนภาพที่ 5 แผนและผลการเบิกจ่ายเงิน ณ สิ้นเดือนพฤศจิกายน 2566 จำแนกตามหน่วยงาน

หน่วย : ล้านบาท



ที่มา : ระบบ PDMO Portal สบป.

Executive Summary Report

การเบิกจ่ายเงินโครงการลงทุนภาครัฐ ปีงบประมาณ พ.ศ. 2567

ณ สิ้นเดือนพฤศจิกายน 2566

จากการเปรียบเทียบแผนและผลการเบิกจ่ายเงินโครงการลงทุนภาครัฐ ปีงบประมาณ พ.ศ. 2567 ณ สิ้นเดือนพฤศจิกายน 2566 รายหน่วยงาน สามารถแบ่งกลุ่มหน่วยงานที่มีผลการเบิกจ่ายเงินอย่างน้อยสำคัญได้เป็น 2 กลุ่ม คือ 1) หน่วยงานที่เบิกจ่ายได้**สูงกว่า**แผนการเบิกจ่าย และ 2) หน่วยงานที่มีผลการเบิกจ่ายเงิน**ต่ำกว่า**แผนการเบิกจ่าย โดยมีรายละเอียด ดังนี้

1) การท่าเรือแห่งประเทศไทย (กทท.) เบิกจ่าย**สูงกว่า**แผน 182.84 (เบิกจ่ายได้ 427.24 ล้านบาท หรือคิดเป็นร้อยละ 175 ของแผนการเบิกจ่าย) โครงการพัฒนาท่าเรือแหลมฉบัง ระยะที่ 3 งานพื้นที่ถมทะเล 3 (Key Date 3) กทท. ได้เร่งรัดงานก่อสร้างคันหินล้อมพื้นที่ถมทะเล และงานถมทะเลในพื้นที่ท่าเรือ F1 นอกจากนี้ผู้รับจ้างอยู่ระหว่างนำเข้าเรือขุดเพิ่มเติมเพื่อเร่งรัดงานถมทะเลให้แล้วเสร็จภายในเดือนมิถุนายน 2567 ทำให้เบิกจ่ายเงินได้สูงกว่าแผน

2) การรถไฟฟ้าขนส่งมวลชนแห่งประเทศไทย (รฟม.) เบิกจ่าย**สูงกว่า**แผน 1,1271.91 (เบิกจ่ายได้ 4,669.76 ล้านบาท หรือคิดเป็นร้อยละ 137 ของแผนการเบิกจ่าย) โครงการรถไฟฟ้าสายสีม่วง ช่วงเตาปูน - ราษฎร์บูรณะ (วงแหวนกาญจนาภิเษก) รฟม. เร่งรัดการก่อสร้างและเบิกจ่ายค่างานโยธา เนื่องจาก รฟม. ได้รับอนุญาตเข้าพื้นที่ก่อสร้างโครงการได้เพิ่มขึ้น ทำให้เบิกจ่ายเงินได้สูงกว่าแผน

3) การไฟฟ้าฝ่ายผลิตแห่งประเทศไทย (กฟผ.) เบิกจ่าย**สูงกว่า**แผน 334.38 (เบิกจ่ายได้ 3,616.35 ล้านบาท หรือคิดเป็นร้อยละ 110 ของแผนการเบิกจ่าย) โครงการปรับปรุงระบบส่งไฟฟ้าบริเวณภาคใต้ตอนล่าง เพื่อเสริมความมั่นคงระบบไฟฟ้า กฟผ. เร่งรัดการจัดซื้อวัสดุอุปกรณ์ของโครงการ เช่น ลูกถ้วย และสายส่งไฟฟ้าแรงสูง 500 kv เป็นต้น และเร่งรัดงานก่อสร้างสายส่งไฟฟ้าแรงสูง 500 kv ท่งสง-สงขลา 3 (วงจรที่ 1 และ 2) ทำให้เบิกจ่ายเงินได้สูงกว่าแผน

4) การเคหะแห่งชาติ (กคช.) เบิกจ่าย**ต่ำกว่า**แผน 34.78 ล้านบาท (เบิกจ่ายได้ 102.84 ล้านบาท หรือคิดเป็นร้อยละ 75 ของแผนการเบิกจ่าย) โครงการฟื้นฟูเมืองชุมชนดินแดง ระยะที่ 2 การก่อสร้างอาคาร A1 เกิดความล่าช้า เนื่องจาก กคช. ได้ยกเลิกสัญญากับผู้รับจ้างรายเดิม เมื่อวันที่ 15 สิงหาคม 2566 และอยู่ระหว่างจัดทำราคากลาง และร่างขอบเขตของงาน (TORs) สำหรับงานที่ยังก่อสร้างไม่แล้วเสร็จใหม่ เช่น งานโครงสร้างตั้งแต่ชั้น 8 ขึ้นไป งานสถาปัตยกรรม และงานระบบภายในอาคารทั้งหมด เป็นต้น ทำให้การเบิกจ่ายเงินต่ำกว่าแผน

5) การไฟฟ้าส่วนภูมิภาค (กฟภ.) เบิกจ่าย**ต่ำกว่า**แผน 2,229.44 ล้านบาท (เบิกจ่ายได้ 3,219.47 ล้านบาท หรือคิดเป็นร้อยละ 59 ของแผนการเบิกจ่าย) โครงการเพิ่มประสิทธิภาพระบบศูนย์สั่งการจ่ายไฟ งานติดตั้ง Hardware/Software มีการขยายสัญญาถึงเดือนมกราคม 2567 และอยู่ระหว่างการทดสอบ Performance Test โดยเมื่อทดสอบแล้วเสร็จจึงจะเบิกจ่ายเงินในงวดสุดท้ายต่อไป โครงการก่อสร้างสายเคเบิลใต้น้ำไปยังเกาะเต่า จ.สุราษฎร์ธานี การติดตั้งสายเคเบิลใต้น้ำเกิดความล่าช้า เนื่องจากเกิดมรสุมในบริเวณพื้นที่โครงการ ทำให้เบิกจ่ายเงินได้ต่ำกว่าแผน

6) องค์การเภสัชกรรม (อภ.) เบิกจ่าย**ต่ำกว่า**แผน 77.39 ล้านบาท (เบิกจ่ายได้ 58.10 ล้านบาท หรือคิดเป็นร้อยละ 43 ของแผนการเบิกจ่าย) โครงการก่อสร้างโรงงานผลิตยารังสีระยะที่สอง อ.ฉะเชิงเทรา จ.ปทุมธานี อภ. ไม่สามารถตรวจรับงานและเบิกจ่ายเงินได้ตามแผน เนื่องจากผู้รับจ้างส่งมอบงานเครื่องจักร และงานระบบประกอบอาคารล่าช้าสะสมตั้งแต่เดือนตุลาคม 2566 ประกอบกับผลการทดสอบเครื่องจักรผลิตยาพบว่าเครื่องจักรบางส่วนยังทำงานไม่ครบถ้วนสมบูรณ์ จึงไม่สามารถตรวจสอบการทำงานของเครื่องจักรทั้งกระบวนการผลิตได้ โดย อภ. คาดว่าจะทำการทดสอบอีกครั้งในเดือนธันวาคม 2566 และเดือนมกราคม 2567

Executive Summary Report

การเบิกจ่ายเงินโครงการลงทุนภาครัฐ ปีงบประมาณ พ.ศ. 2567

ณ สิ้นเดือนพฤศจิกายน 2566

7) การประปาส่วนภูมิภาค (กปภ.) เบิกจ่ายต่ำกว่าแผน 268.76 ล้านบาท (เบิกจ่ายได้ 43.80 ล้านบาท หรือคิดเป็นร้อยละ 14 ของแผนการเบิกจ่าย) โครงการก่อสร้างปรับปรุงขยาย กปภ.สาขารังสิต อ.ธัญบุรี-ลำลูกกา-คลองหลวง จ.ปทุมธานี กปภ. อยู่ระหว่างขออนุญาตเข้าใช้พื้นที่จากกรมทางหลวง และบริษัท ปตท. จำกัด (มหาชน) ตามลำดับ กปภ. จึงไม่สามารถส่งมอบพื้นที่ให้ผู้รับจ้างวางท่อบริเวณองค์การบริหารส่วนตำบล (อบต.) พยอม และ อบต. ลำไทร และทางหลวงหมายเลข 305 ได้ ทำให้การเบิกจ่ายเงินได้ต่ำกว่าแผน โครงการก่อสร้างปรับปรุงขยาย กปภ.สาขาศรีสะเกษ - (อุทุมพรพิสัย) - (ทุ่งไชย) - (ห้วยทับทัน) อ.เมืองศรีสะเกษ - อุทุมพรพิสัย - ห้วยทับทัน จ.ศรีสะเกษ การวางท่อเกิดความล่าช้า ทำให้การเบิกจ่ายเงินได้ต่ำกว่าแผน โดย กปภ. อยู่ระหว่างปรับแบบงานระบบจ่ายสารเคมีและงานไฟฟ้าใหม่ในงานระบบผลิต (งานเครื่องกล-ไฟฟ้า) เนื่องจาก กปภ. จัดทำแบบงานเดิมไม่ครบถ้วน ทำให้การเบิกจ่ายเงินได้ต่ำกว่าแผน

8) บริษัท ท่าอากาศยานไทย จำกัด (มหาชน) (ทอท.) เบิกจ่ายต่ำกว่าแผน 177.12 ล้านบาท (เบิกจ่ายได้ 16.58 ล้านบาท หรือคิดเป็นร้อยละ 9 ของแผนการเบิกจ่าย) โครงการพัฒนาท่าอากาศยานสุวรรณภูมิ (ปีงบประมาณ 2554 - 2560) ทอท. ดำเนินงานไม่เป็นไปตามแผน ส่งผลให้เบิกจ่ายเงินได้ต่ำกว่าแผน เนื่องจาก 1) งานจ้างก่อสร้างอาคารสำนักงานสายการบินและที่จอดรถด้านทิศตะวันออก ผู้รับจ้างรายเดิมขาดสภาพคล่องทางการเงินทำให้ไม่สามารถจัดหาวัสดุและจ้างแรงงานเข้ามาดำเนินการต่อได้ทำให้ ทอท. ต้องหาผู้รับจ้างรายใหม่ 2) งานซื้อพร้อมติดตั้งระบบสายพานลำเลียงกระเป๋า (BHS) และระบบตรวจจับวัตถุระเบิด (EDS) (ขาเข้า) ทอท. อยู่ระหว่างทบทวนรายละเอียดโครงการให้สอดคล้องกับการดำเนินงานในปัจจุบัน เนื่องจากพื้นที่ดำเนินงานบางส่วนเป็นพื้นที่ที่เกี่ยวข้องกับอากาศยานทำให้การเข้าพื้นที่มีขั้นตอนและระยะเวลาเพิ่มมากขึ้น รวมถึงการติดตั้งระบบสายพานลำเลียงบางส่วนไม่สามารถดำเนินการได้เนื่องจากความสูงของโครงสร้างอาคารบางจุดไม่เพียงพอต่อการติดตั้งระบบสายพานลำเลียง และ 3) งานซื้อพร้อมติดตั้งระบบขนส่งผู้โดยสารอัตโนมัติ (APM) และงานซื้อพร้อมติดตั้งระบบสายพานลำเลียงกระเป๋า (BHS) และระบบตรวจจับวัตถุระเบิด (EDS) (ขาเข้า) ทอท. อยู่ระหว่างรอเอกสารเบิกจ่ายค่างานงวดสุดท้ายจากผู้รับจ้าง

9) สำนักงานคณะกรรมการการศึกษาขั้นพื้นฐาน (สพฐ.) เบิกจ่ายต่ำกว่าแผน 192.43 ล้านบาท (เบิกจ่ายได้ 14.61 ล้านบาท หรือคิดเป็นร้อยละ 7 ของแผนการเบิกจ่าย) โครงการพัฒนากำลังคนด้านวิศวกรรมศาสตร์ เทคโนโลยี และนวัตกรรมสนับสนุนการลงทุนและเพิ่มขีดความสามารถภาคอุตสาหกรรมในประเทศและภูมิภาค สพฐ. และสำนักงานปลัดกระทรวงการอุดมศึกษา วิทยาศาสตร์ วิจัยและนวัตกรรม (สพ.อว.) อยู่ระหว่างการเตรียมความพร้อมของนักศึกษาจำนวน 23 คน ที่ผ่านเกณฑ์การคัดเลือก และจะเดินทางไปศึกษาต่อที่ประเทศญี่ปุ่นในปีงบประมาณ พ.ศ. 2567 โดย สพฐ. และ สพ.อว. คาดว่าจะสามารถส่งนักศึกษาไปศึกษาต่อได้ในเดือนมีนาคม 2567 ส่วนการก่อสร้างสถาบันไทย - Kosen แห่งสถาบันเทคโนโลยีพระจอมเกล้าเจ้าคุณทหารลาดกระบัง (สจล.) สจล. ได้ลงนามสัญญากับผู้รับจ้างรายใหม่เมื่อวันที่ 29 กันยายน 2566 และอยู่ระหว่างการเบิกเงินค่า Advance Payment ให้กับผู้รับจ้าง แต่เนื่องจากเอกสารประกอบการขอเบิกจ่ายเงินของผู้รับจ้างไม่ถูกต้องครบถ้วน ทำให้เบิกจ่ายเงินได้ล่าช้า โดย สจล. คาดว่าจะเบิกจ่ายเงินค่า Advance Payment ได้ในเดือนธันวาคม 2566 และจะก่อสร้างแล้วเสร็จภายในเดือนตุลาคม 2567