

# Executive Summary Report

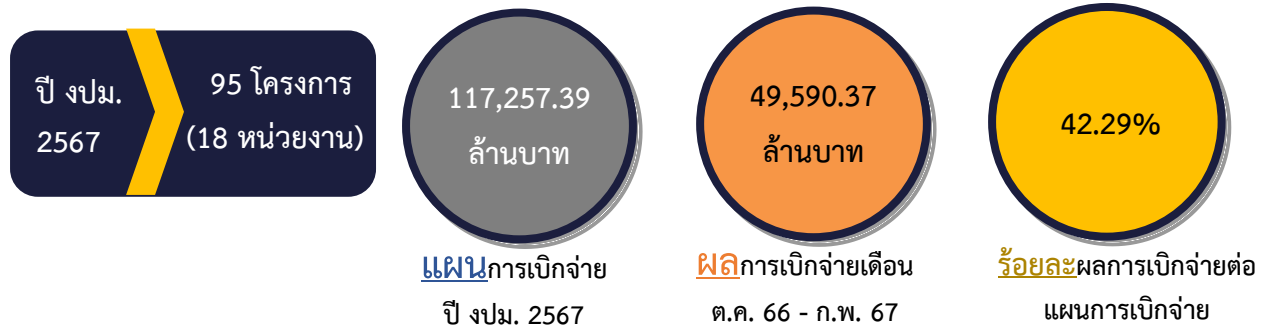
การเบิกจ่ายเงินโครงการลงทุนภาครัฐ ปีงบประมาณ พ.ศ. 2567

ณ สิ้นเดือนกุมภาพันธ์ 2567

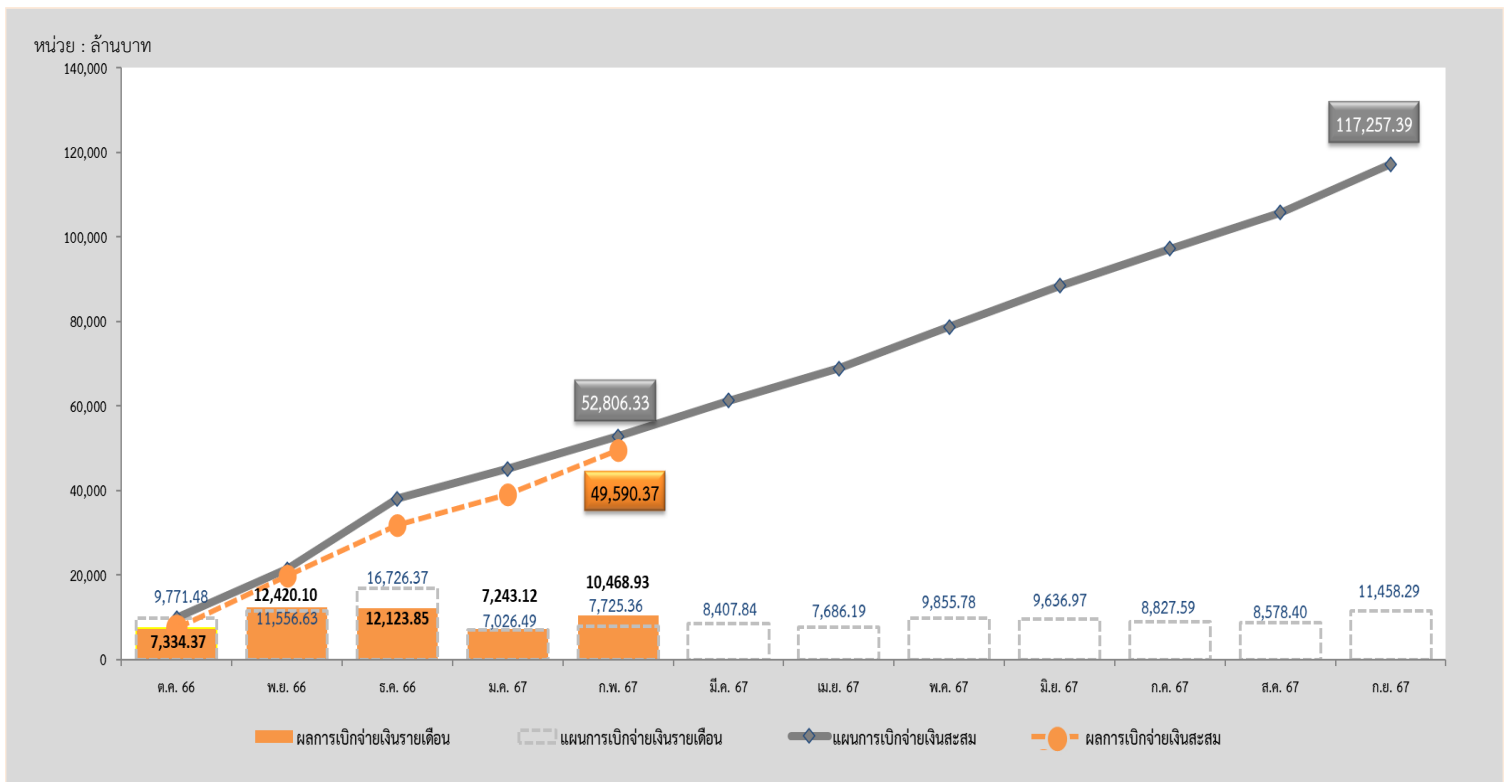
จัดทำโดยสำนักบริหารการระดมทุนโครงการลงทุนภาครัฐ สำนักงานบริหารหนี้สาธารณะ

ปีงบประมาณ พ.ศ. 2567 สำนักงานบริหารหนี้สาธารณะ (สบน.) ติดตามการเบิกจ่ายเงินโครงการลงทุนภาครัฐที่เป็นโครงการเงินกู้ที่คณะรัฐมนตรี (ครม.) อนุมัติและอยู่ระหว่างดำเนินโครงการ (Ongoing Project) ในสาขาการลงทุนต่างๆ เช่น สาขาคมนาคมขนส่ง สาขาพลังงาน สาขาประปา และสาขาที่อยู่อาศัย เป็นต้น โดยในปีงบประมาณ พ.ศ. 2567 มีโครงการที่อยู่ระหว่างดำเนินการ จำนวน 95 โครงการ กรอบวงเงินรวมตามมติ ครม. จำนวน 2,034,115.15 ล้านบาท โดย ณ สิ้นเดือนกุมภาพันธ์ 2567 มีผลการเบิกจ่ายเงินสะสมจำนวน 1,004,381.06 ล้านบาท คิดเป็นร้อยละ 49.38 ของกรอบวงเงินตามมติ ครม.

**แผนและผลการเบิกจ่ายเงิน** โครงการลงทุนภาครัฐในปีงบประมาณ พ.ศ. 2567 มีแผนการเบิกจ่ายเงินจำนวน 117,257.39 ล้านบาท โดยมีผลการเบิกจ่ายเงิน ณ สิ้นเดือนกุมภาพันธ์ 2567 จำนวน 49,590.37 ล้านบาท คิดเป็นร้อยละ 42.29 ของแผนการเบิกจ่ายเงินปีงบประมาณ พ.ศ. 2567 หรือคิดเป็นร้อยละ 93.91 ของแผนการเบิกจ่ายเงินสะสม 5 เดือน (52,806.33 ล้านบาท)



แผนภาพที่ 1: แผนการเบิกจ่ายเงิน-ผลการเบิกจ่ายเงิน ปีงบประมาณ พ.ศ. 2567 จำแนกรายเดือน



ที่มา : ระบบ PDMO Portal สบน.

# Executive Summary Report

การเบิกจ่ายเงินโครงการลงทุนภาครัฐ ปีงบประมาณ พ.ศ. 2567

ณ สิ้นเดือนกุมภาพันธ์ 2567

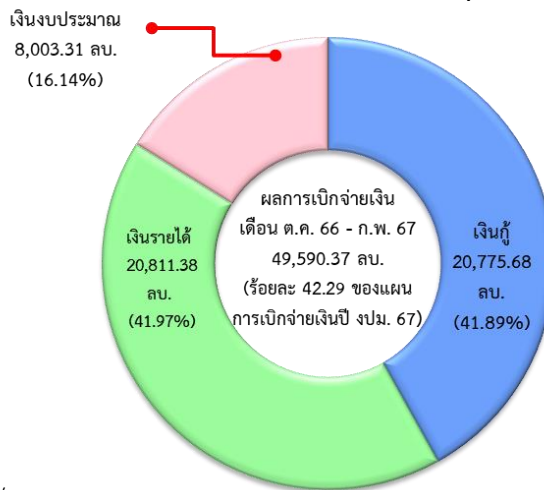
แผนและผลการเบิกจ่ายเงินโครงการลงทุนภาครัฐ ปีงบประมาณ พ.ศ. 2567

จำแนกตามแหล่งเงิน

ณ สิ้นเดือนกุมภาพันธ์ 2567 มีผลการเบิกจ่ายเงิน จำนวน 49,590.37 ล้านบาท ประกอบด้วย เงินกู้สะสม จำนวน 20,775.68 ล้านบาท (ร้อยละ 41.89) เงินรายได้สะสม จำนวน 20,811.38 ล้านบาท (ร้อยละ 41.97) และเงินงบประมาณสะสม จำนวน 8,003.31 ล้านบาท (ร้อยละ 16.14) โดยเปรียบเทียบแผนและผลการเบิกจ่ายเงิน จำแนกตามแหล่งเงินพบว่า

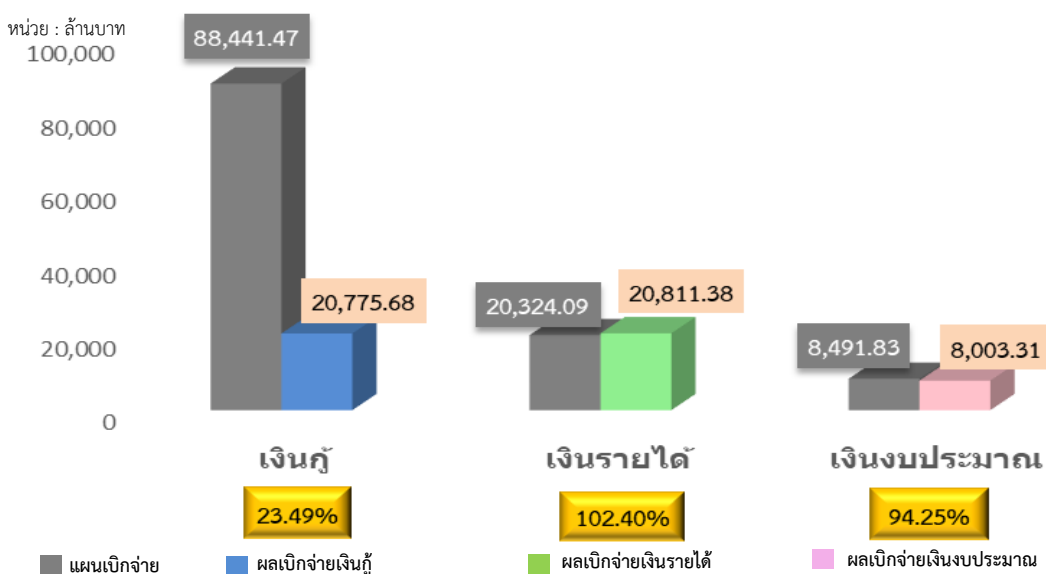
- **เงินกู้** มีแผนการเบิกจ่ายเงิน จำนวน 88,441.47 ล้านบาท โดยมีผลการเบิกจ่ายเงิน จำนวน 20,775.68 ล้านบาท (ร้อยละ 23.49 ของแผน)
- **เงินรายได้** มีแผนการเบิกจ่ายเงิน จำนวน 20,324.09 ล้านบาท โดยมีผลการเบิกจ่ายเงิน จำนวน 20,811.38 ล้านบาท (ร้อยละ 102.40 ของแผน)
- **เงินงบประมาณ** มีแผนการเบิกจ่ายเงิน จำนวน 8,491.83 ล้านบาท โดยมีผลการเบิกจ่ายเงิน จำนวน 8,003.31 ล้านบาท (ร้อยละ 94.25 ของแผน)

แผนภาพที่ 2 ผลการเบิกจ่ายเงิน ปีงบประมาณ พ.ศ. 2567 ณ สิ้นเดือนกุมภาพันธ์ 2567 จำแนกตามแหล่งเงิน



ที่มา : ระบบ PDMO Portal สบน.

แผนภาพที่ 3 การเปรียบเทียบแผนและผลการเบิกจ่ายเงิน ปีงบประมาณ พ.ศ. 2567 จำแนกตามแหล่งเงิน



ที่มา : ระบบ PDMO Portal สบน.

# Executive Summary Report

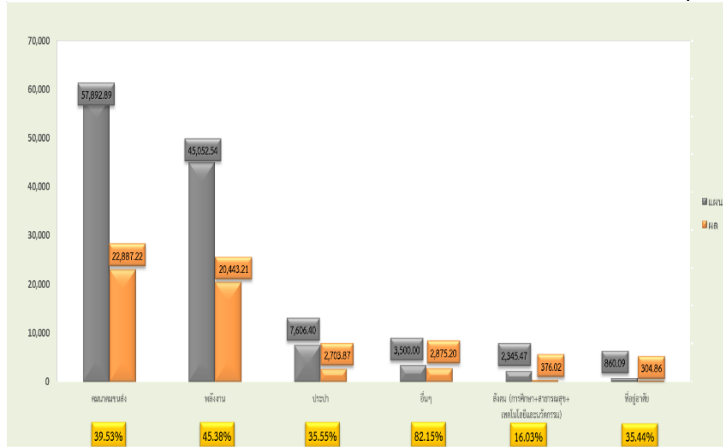
การเบิกจ่ายเงินโครงการลงทุนภาครัฐ ปีงบประมาณ พ.ศ. 2567

ณ สิ้นเดือนกุมภาพันธ์ 2567

แผนและผลการเบิกจ่ายเงินโครงการลงทุนภาครัฐ ปีงบประมาณ พ.ศ. 2567

จำแนกตามสาขาการลงทุน

เมื่อพิจารณาแผนและผลการเบิกจ่ายเงินจำแนกตามสาขาการลงทุนในปีงบประมาณ พ.ศ. 2567 จะพบว่า สาขาการลงทุนที่มีแผนการเบิกจ่ายเงินมากที่สุด 3 อันดับแรก คือ 1. สาขาคมนาคมขนส่ง แผนภาพที่ 4 เปรียบเทียบแผนและผลการเบิกจ่ายเงิน จำแนกตามสาขาการลงทุน



มีแผนการเบิกจ่ายเงิน จำนวน 57,892.89 ล้านบาท เบิกจ่ายได้ จำนวน 22,887.22 ล้านบาท (ร้อยละ 39.53 ของแผน) 2. สาขาพลังงาน มีแผนการเบิกจ่ายเงิน จำนวน 45,052.54 ล้านบาท เบิกจ่ายได้ จำนวน 20,443.21 ล้านบาท (ร้อยละ 45.38 ของแผน) และ 3. สาขาประปา มีแผนการเบิกจ่ายเงินจำนวน 7,606.40 ล้านบาท เบิกจ่ายได้ จำนวน 2,703.87 ล้านบาท (ร้อยละ 35.55 ของแผน)

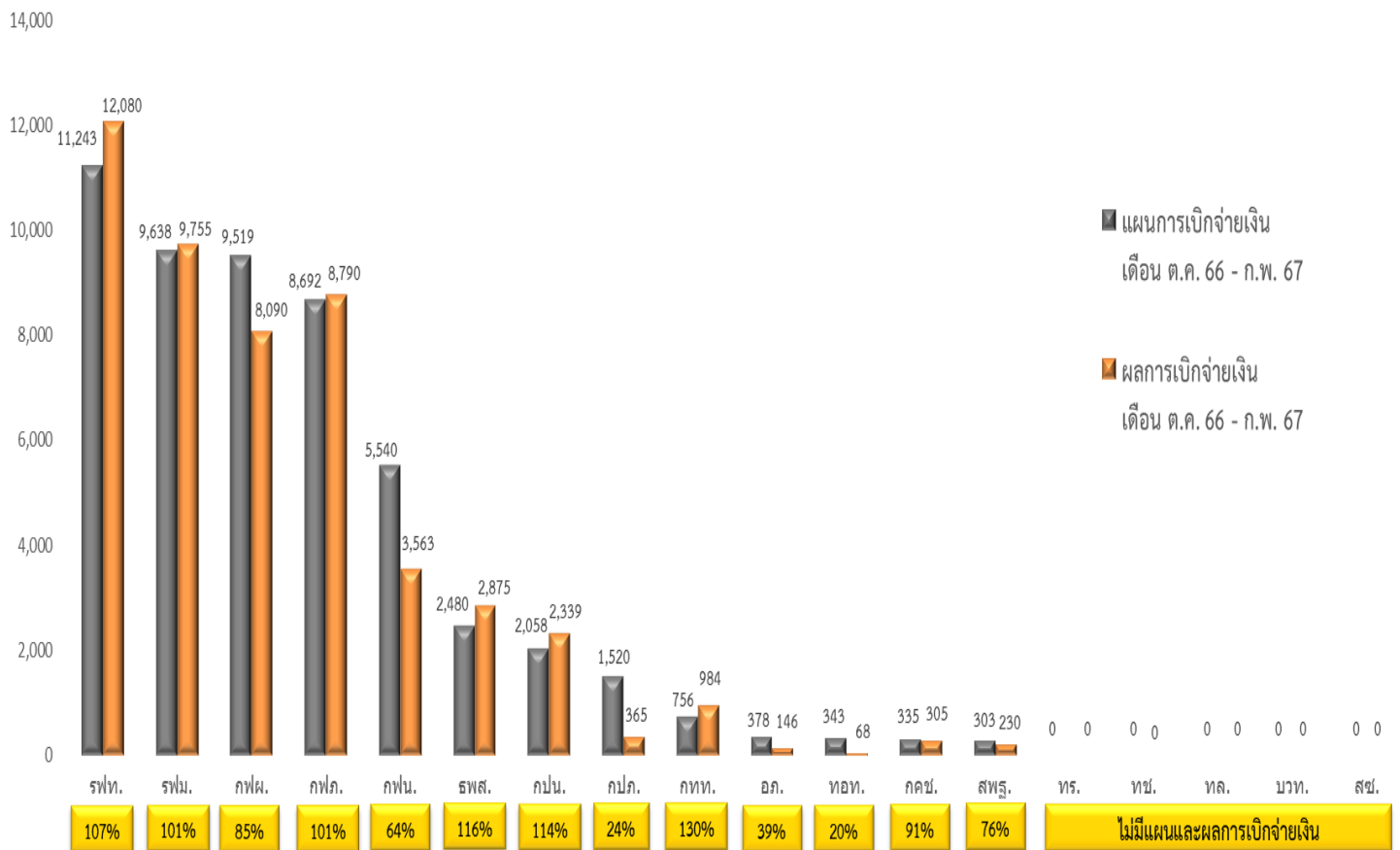
ที่มา : ระบบ PDMO Portal สบน.

แผนและผลการเบิกจ่ายเงินโครงการลงทุนภาครัฐ ปีงบประมาณ พ.ศ. 2567

จำแนกตามหน่วยงาน

แผนภาพที่ 5 แผนและผลการเบิกจ่ายเงิน ณ สิ้นเดือนกุมภาพันธ์ 2567 จำแนกตามหน่วยงาน

หน่วย : ล้านบาท



ที่มา : ระบบ PDMO Portal สบน.



# Executive Summary Report

การเบิกจ่ายเงินโครงการลงทุนภาครัฐ ปีงบประมาณ พ.ศ. 2567

ณ สิ้นเดือนกุมภาพันธ์ 2567

จากการเปรียบเทียบแผนและผลการเบิกจ่ายเงินโครงการลงทุนภาครัฐ ปีงบประมาณ พ.ศ. 2567 ณ สิ้นเดือนกุมภาพันธ์ 2567 หน่วยงาน สามารถแบ่งกลุ่มหน่วยงานที่มีผลการเบิกจ่ายเงินอย่างมีนัยสำคัญได้เป็น 2 กลุ่ม คือ 1) หน่วยงานที่เบิกจ่ายได้**สูงกว่า**แผนการเบิกจ่าย และ 2) หน่วยงานที่มีผลการเบิกจ่ายเงิน**ต่ำกว่า**แผนการเบิกจ่ายเงิน โดยมีรายละเอียด ดังนี้

1) การท่าเรือแห่งประเทศไทย (กทท.) เบิกจ่าย**สูงกว่า**แผน 227.91 ล้านบาท (เบิกจ่ายได้ 984.20 ล้านบาท หรือคิดเป็นร้อยละ 130 ของแผนการเบิกจ่าย) โครงการพัฒนาท่าเรือแหลมฉบัง ระยะที่ 3 กทท. เร่งรัดงานก่อสร้างคันหินล้อมพื้นที่ถมทะเล และงานถมทะเลในพื้นที่ท่าเรือ F1 เพื่อให้แล้วเสร็จภายในเดือนมิถุนายน 2567 ทำให้เบิกจ่ายเงินได้สูงกว่าแผน นอกจากนี้ ผู้รับจ้างคาดว่าจะในเดือนพฤศจิกายน 2567 จะนำเข้าเรือขุดลำที่ 3 ได้ครบรวมทั้งหมด 3 ลำ ตามจำนวนที่ระบุในสัญญา และจะดำเนินการร่วมกับเรือขุดที่นำเข้ามาแล้วเพื่อใช้ถมทะเลในพื้นที่ท่าเรือ E1 E2 และ F2 ภายหลังจากงานถมทะเลพื้นที่ท่าเรือ F1 แล้วเสร็จต่อไป

2) บริษัท ธนารักษ์พัฒนาสินทรัพย์ จำกัด (ธพส.) เบิกจ่าย**สูงกว่า**แผน 359.20 ล้านบาท (เบิกจ่ายได้ 2,875.20 ล้านบาท หรือคิดเป็นร้อยละ 116 ของแผนการเบิกจ่าย) โครงการพัฒนาพื้นที่ส่วนต่อขยายศูนย์ราชการฯ โซนซี ธพส. เร่งรัดการก่อสร้างอาคารด้านทิศเหนือ อาคารด้านทิศใต้ และงานพัฒนาระบบโครงการเมืองอัจฉริยะ (Smart City) ทำให้เบิกจ่ายเงินได้สูงกว่าแผน โดย ธพส. คาดว่าจะทยอยส่งมอบพื้นที่ให้แก่หน่วยงานที่ได้รับอนุมัติให้เข้าใช้พื้นที่ได้ในเดือนพฤษภาคม 2567 และจะดำเนินโครงการแล้วเสร็จในเดือนกันยายน 2568

3) การประปานครหลวง (กปน.) เบิกจ่าย**สูงกว่า**แผน 281.24 ล้านบาท (เบิกจ่ายได้ 2,339.01 ล้านบาท หรือคิดเป็นร้อยละ 114 ของแผนการเบิกจ่าย) โครงการปรับปรุงกิจการประปาแผนหลัก ครั้งที่ 9 กปน. เร่งรัดการก่อสร้างและเบิกจ่ายเงินค่าก่อสร้างอุโมงค์ส่งน้ำทั้ง 4 สัญญา ทำให้เบิกจ่ายเงินได้สูงกว่าแผน

4) การรถไฟแห่งประเทศไทย (รฟท.) เบิกจ่าย**สูงกว่า**แผน 837.31 ล้านบาท (เบิกจ่ายได้ 12,080.26 ล้านบาท หรือคิดเป็นร้อยละ 107 ของแผนการเบิกจ่าย) โครงการก่อสร้างทางรถไฟสายบ้านไผ่-มหาสารคาม-ร้อยเอ็ด-มุกดาหาร-นครพนม รฟท. เร่งรัดการเบิกจ่ายค่าเวนคืนที่ดินเพื่อเร่งรัดส่งมอบพื้นที่การก่อสร้างให้แก่ผู้รับจ้าง ทำให้เบิกจ่ายเงินได้สูงกว่าแผน

5) สำนักงานคณะกรรมการการศึกษาขั้นพื้นฐาน (สพฐ.) เบิกจ่าย**ต่ำกว่า**แผน 73.59 ล้านบาท (เบิกจ่ายได้ 229.67 ล้านบาท หรือคิดเป็นร้อยละ 76 ของแผนการเบิกจ่าย) โครงการพัฒนากำลังคนด้านวิศวกรรมศาสตร์ เทคโนโลยี และนวัตกรรมสนับสนุนการลงทุนและเพิ่มขีดความสามารถภาคอุตสาหกรรมในประเทศและภูมิภาค สพฐ. และสำนักงานปลัดกระทรวงการอุดมศึกษา วิทยาศาสตร์ วิจัยและนวัตกรรม (สป.อว.) ไม่สามารถเบิกจ่ายเงินกู้สำหรับเป็นทุนการศึกษาของนักศึกษาได้ตามแผน เนื่องจากนักศึกษาที่ได้รับการคัดเลือกให้ไปศึกษาต่อที่ประเทศญี่ปุ่น ในปีงบประมาณ พ.ศ. 2567 จำนวน 23 คน มีกำหนดการเดินทางไปศึกษาต่อในวันที่ 31 มีนาคม 2567 โดย สป.อว. คาดว่าจะเริ่มทยอยเบิกจ่ายเงินกู้เพื่อเป็นทุนการศึกษาและค่าใช้จ่ายต่าง ๆ ของนักศึกษาที่เดินทางไปศึกษาต่อในเดือนเมษายน 2567 ส่วนการก่อสร้างสถาบันไทย - Kosen แห่งสถาบันเทคโนโลยีพระจอมเกล้าเจ้าคุณทหารลาดกระบัง (สจล.) สจล. ได้ลงนามสัญญากับผู้รับจ้างรายใหม่และเริ่มการก่อสร้างโครงการแล้ว มีความก้าวหน้าร้อยละ 22.79 ล่าช้ากว่าแผนร้อยละ 9.79 โดยคาดว่าจะก่อสร้างแล้วเสร็จภายในเดือนตุลาคม 2567

# Executive Summary Report

การเบิกจ่ายเงินโครงการลงทุนภาครัฐ ปีงบประมาณ พ.ศ. 2567

ณ สิ้นเดือนกุมภาพันธ์ 2567

6) การไฟฟ้านครหลวง (กฟน.) เบิกจ่ายต่ำกว่าแผน 1,977.06 ล้านบาท (เบิกจ่ายได้ 3,562.65 ล้านบาท หรือคิดเป็นร้อยละ 64 ของแผนการเบิกจ่าย) แผนงานเปลี่ยนระบบสายไฟฟ้าอากาศเป็นสายไฟฟ้าใต้ดินเพื่อรองรับการเป็นมหานครแห่งอาเซียน กฟน. ได้รับอนุญาตเข้าพื้นที่ก่อสร้างบ่อพัก และท่อร้อยสายใต้ดินจากหน่วยงานเจ้าของพื้นที่เพียงบางส่วน แต่ยังไม่ได้รับอนุญาตเข้าพื้นที่เพื่อติดตั้งตู้อุปกรณ์ไฟฟ้า และก่อสร้างบนทางเท้า รวมทั้งพื้นที่โครงการบางส่วนที่ต้องดำเนินการร่วมกับ รฟม. โดยจากการพิจารณาร่วมกับ รฟม. ได้ข้อสรุปว่า พื้นที่บริเวณโครงการสายสีม่วงใต้ กฟน. จะใช้ผู้รับจ้างรายเดียวกันกับ รฟม. สำหรับพื้นที่บริเวณโครงการสายสีส้มฯ ช่วงตะวันออก กฟน. ต้องประกวดราคาหาผู้รับจ้างรายใหม่ เนื่องจากโครงการสายสีส้มฯ ช่วงตะวันออกดำเนินโครงการแล้วเสร็จ จึงไม่สามารถใช้ผู้รับจ้างรายเดียวกับ รฟม. ได้ โดยปัจจุบัน กฟน. ได้ผู้รับจ้างแล้ว และคาดว่าจะลงนามสัญญาได้ภายในเดือนมิถุนายน 2567

7) องค์การเภสัชกรรม (อก.) เบิกจ่ายต่ำกว่าแผน 231.81 ล้านบาท (เบิกจ่ายได้ 146.35 ล้านบาท หรือคิดเป็นร้อยละ 39 ของแผนการเบิกจ่าย) โครงการก่อสร้างโรงงานผลิตยารังสีระยะที่สอง อ.ธัญบุรี จ.ปทุมธานี อก. ไม่สามารถเบิกจ่ายเงินค่างานระบบสนับสนุนอาคาร และงานเครื่องจักรที่ตรวจรับงานแล้ว วงเงินประมาณ 103 ล้านบาท ให้แก่ผู้รับจ้างได้ เนื่องจากการก่อสร้างล่าช้า จึงมีค่าจ้างควบคุมงานเพิ่มขึ้นหลังจากสัญญาควบคุมงานสิ้นสุดแล้ว ซึ่งสัญญาจ้างกำหนดให้ผู้รับจ้างชำระค่าควบคุมงานจนถึงวันที่ทำงานแล้วเสร็จ ดังนั้น อก. จึงอยู่ระหว่างพิจารณาว่าจะต้องหักค่าจ้างควบคุมงานออกจากค่างานดังกล่าวด้วยหรือไม่ โดย อก. จะเร่งหารือกับกรมบัญชีกลางในประเด็นดังกล่าวเพื่อจะได้จ่ายเงินให้แก่ผู้รับจ้างโดยเร็วต่อไป

8) การประปาส่วนภูมิภาค (กปภ.) เบิกจ่ายต่ำกว่าแผน 1,155.56 ล้านบาท (เบิกจ่ายได้ 364.86 ล้านบาท หรือคิดเป็นร้อยละ 24 ของแผนการเบิกจ่าย) โครงการก่อสร้างปรับปรุงขยาย กปภ.สาขาหาดใหญ่-สงขลา อ.หาดใหญ่-เมืองสงขลา จ.สงขลา งานส่วน 1 กปภ. อยู่ระหว่างพิจารณาข้อเสนอของผู้ยื่นคำขอเสนอขายที่ดินตามหลักเกณฑ์การจัดซื้อที่ดิน โดยคาดว่าจะจัดซื้อที่ดินได้ในเดือนกันยายน 2567 งานส่วน 2 กปภ. อยู่ระหว่างหารือกับกรมบัญชีกลางเกี่ยวกับการพิจารณาคุณสมบัติของผู้เสนอราคา เพื่อใช้ประกอบการพิจารณาประกาศผลผู้ชนะการประกวดราคา และจะเสนอคณะกรรมการของ กปภ. เพื่ออนุมัติการจ้างต่อไป โดยคาดว่าจะลงนามสัญญาได้ในเดือน พ.ย. 67 งานส่วน 3 กปภ. ประกาศประกวดราคาอิเล็กทรอนิกส์ระหว่างวันที่ 22 กุมภาพันธ์ 2567 – วันที่ 25 มีนาคม 2567 จากนั้นจะประกาศผลผู้ชนะการเสนอราคาต่อไป

9) บริษัท ท่าอากาศยานไทย จำกัด (มหาชน) (ทอท.) เบิกจ่ายต่ำกว่าแผน 274.87 ล้านบาท (เบิกจ่ายได้ 68.21 ล้านบาท หรือคิดเป็นร้อยละ 20 ของแผนการเบิกจ่าย) โครงการพัฒนาท่าอากาศยานสุวรรณภูมิ (ปีงบประมาณ 2554 – 2560) ทอท. ดำเนินงานไม่เป็นไปตามแผน ส่งผลให้เบิกจ่ายเงินได้ต่ำกว่าแผนเนื่องจากกิจกรรม 3 กิจกรรม ดังนี้ 1) งานจ้างก่อสร้างอาคารสำนักงานสายการบินและที่จอดรถด้านทิศตะวันออก ทอท. ยกเลิกสัญญากับผู้รับจ้างรายเดิมแล้วเมื่อวันที่ 13 ธันวาคม 2566 เนื่องจากผู้รับจ้างขาดสภาพคล่องทางการเงินทำให้ไม่สามารถจัดหาวัสดุและแรงงานเข้ามาดำเนินการได้ โดย ทอท. อยู่ระหว่างประมาณค่าเสียหายและราคาค่าก่อสร้างใหม่สำหรับส่วนงานที่เหลือจากผู้รับจ้างรายเดิม เพื่อกำหนดงบประมาณสำหรับจัดจ้างผู้รับจ้างรายใหม่ 2) งานซื้อพร้อมติดตั้งระบบสายพานลำเลียงกระเป๋า (BHS) และระบบตรวจจับวัตถุระเบิด (EDS) (ขาเข้า) ทอท. อยู่ระหว่างทบทวนรายละเอียดโครงการให้สอดคล้องกับการดำเนินงานในปัจจุบัน เนื่องจากพื้นที่ดำเนินงาน

# Executive Summary Report

การเบิกจ่ายเงินโครงการลงทุนภาครัฐ ปีงบประมาณ พ.ศ. 2567

ณ สิ้นเดือนกุมภาพันธ์ 2567

บางส่วนเป็นพื้นที่ที่เกี่ยวข้องกับอากาศยานทำให้การเข้าพื้นที่มีขั้นตอนและระยะเวลาเพิ่มมากขึ้น รวมถึงการติดตั้งระบบสายพานลำเลียงบางส่วนไม่สามารถดำเนินการได้เนื่องจากความสูงของโครงสร้างอาคารบางจุดไม่เพียงพอต่อการติดตั้งระบบสายพานลำเลียง ตามแผนคาดว่าจะเบิกจ่ายได้ในเดือนพฤษภาคม 2567 และ 3) งานจ้างก่อสร้างงานที่มีความจำเป็นเพื่อให้เกิดความสมบูรณ์และเป็นไปตามวัตถุประสงค์ต่อการใช้งานอาคารเทียบเครื่องบินรองหลังที่ 1 ท่าอากาศยานสุวรรณภูมิ (SAT 1) ผู้รับจ้างเบิกจ่ายแล้วบางส่วนและอยู่ระหว่างปรับปรุงเอกสารประกอบการเบิกจ่ายส่วนที่เหลือให้ครบถ้วน