

Executive Summary Report

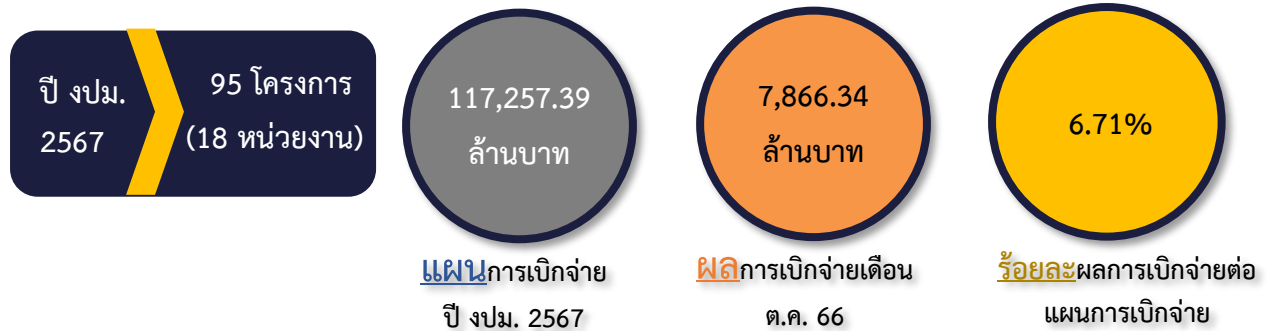
การเบิกจ่ายเงินโครงการลงทุนภาครัฐ ปีงบประมาณ พ.ศ. 2567

ณ สิ้นเดือนตุลาคม 2566

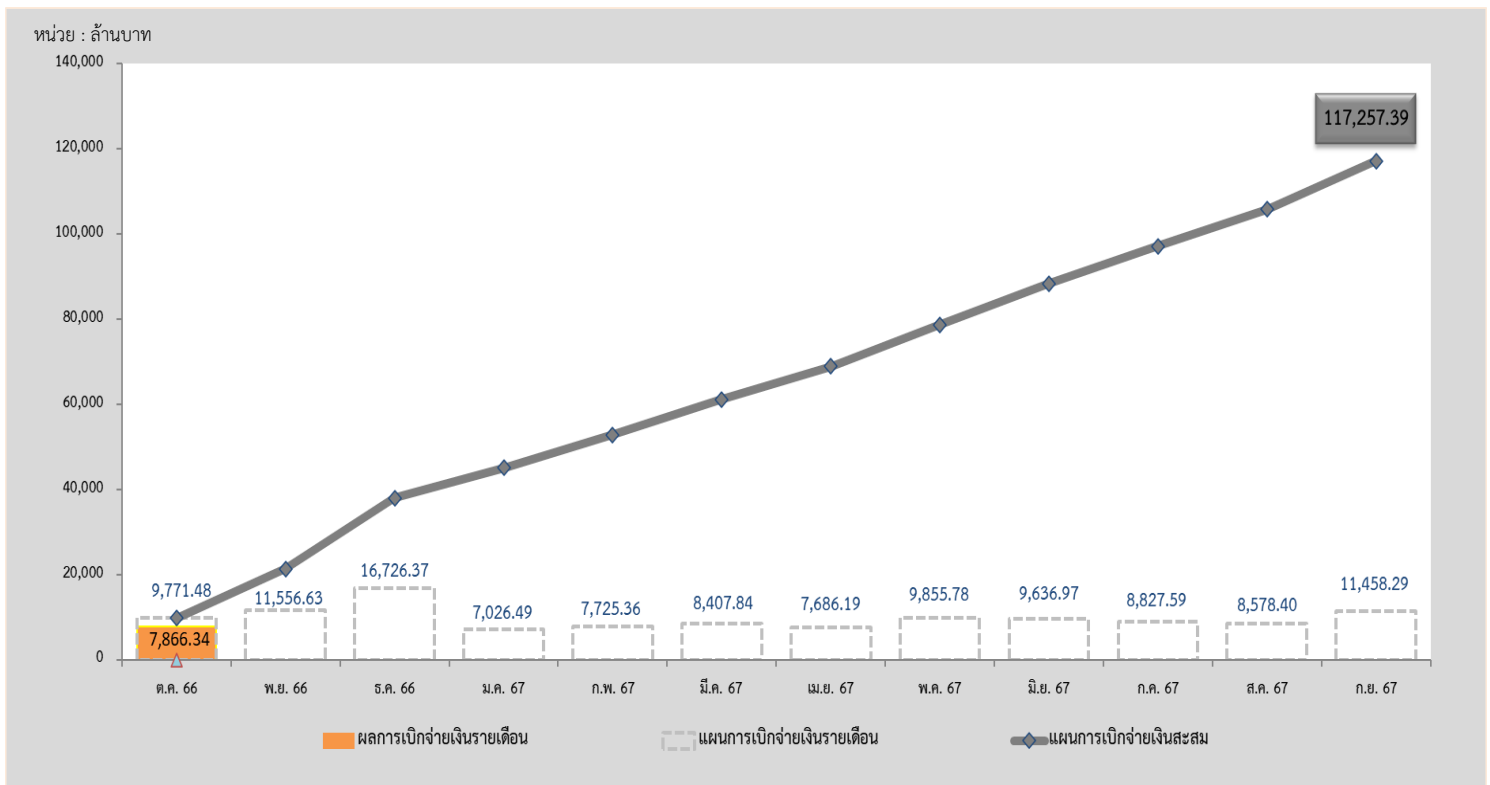
จัดทำโดยสำนักบริหารการระดมทุนโครงการลงทุนภาครัฐ สำนักงานบริหารหนี้สาธารณะ

ปีงบประมาณ พ.ศ. 2567 สำนักงานบริหารหนี้สาธารณะ (สบน.) ติดตามการเบิกจ่ายเงินโครงการลงทุนภาครัฐที่เป็นโครงการเงินกู้ที่คณะรัฐมนตรี (ครม.) อนุมัติและอยู่ระหว่างดำเนินโครงการ (Ongoing) ในสาขาการลงทุนต่างๆ เช่น สาขาคมนาคมขนส่ง สาขาพลังงาน สาขาประปา และสาขาที่อยู่อาศัย เป็นต้น โดยในปีงบประมาณ พ.ศ. 2567 มีโครงการที่อยู่ระหว่างดำเนินการ จำนวน 95 โครงการ กรอบวงเงินรวมตามมติ ครม. จำนวน 2,045,722.25 ล้านบาท โดย ณ สิ้นเดือนตุลาคม 2566 มีผลการเบิกจ่ายเงินสะสมจำนวน 962,660.58 ล้านบาท คิดเป็นร้อยละ 47.06 ของกรอบวงเงินตามมติ ครม.

แผนและผลการเบิกจ่ายเงินโครงการลงทุนภาครัฐในปีงบประมาณ พ.ศ. 2567 มีแผนการเบิกจ่ายเงินจำนวน 117,257.39 ล้านบาท โดยมีผลการเบิกจ่ายเงิน ณ สิ้นเดือนตุลาคม 2566 จำนวน 7,866.34 ล้านบาท คิดเป็นร้อยละ 6.71 ของแผนการเบิกจ่ายปีงบประมาณ พ.ศ. 2567 หรือคิดเป็นร้อยละ 80.50 ของแผนการเบิกจ่ายเดือนตุลาคม 2566 (9,771.48 ล้านบาท)



แผนภาพที่ 1: แผนการเบิกจ่ายเงิน-ผลการเบิกจ่ายเงิน ปีงบประมาณ พ.ศ. 2567 จำแนกรายเดือน



ที่มา : ระบบ PDMO Portal สบน.

Executive Summary Report

การเบิกจ่ายเงินโครงการลงทุนภาครัฐ ปีงบประมาณ พ.ศ. 2567

ณ สิ้นเดือนตุลาคม 2566

แผนและผลการเบิกจ่ายเงินโครงการลงทุนภาครัฐ ปีงบประมาณ พ.ศ. 2567

จำแนกตามแหล่งเงิน

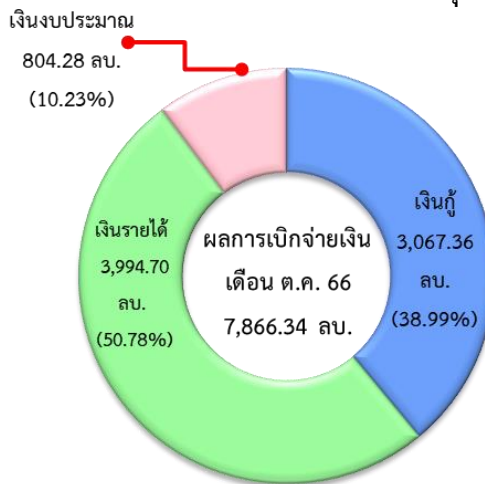
ณ สิ้นเดือนตุลาคม 2566 มีผลการเบิกจ่ายเงิน จำนวน 7,866.34 ล้านบาท ประกอบด้วย เงินกู้ จำนวน 3,067.36 ล้านบาท (ร้อยละ 38.99) เงินรายได้ จำนวน 3,994.70 ล้านบาท (ร้อยละ 50.78) และเงินงบประมาณ จำนวน 804.28 ล้านบาท (ร้อยละ 10.23) โดยเปรียบเทียบแผนและผลการเบิกจ่ายเงินจำแนกตามแหล่งเงินพบว่า

- **เงินกู้** มีแผนการเบิกจ่ายเงิน จำนวน 88,441.47 ล้านบาท โดยมีผลการเบิกจ่ายเงิน จำนวน 3,067.36 ล้านบาท (ร้อยละ 3.47 ของแผน)

- **เงินรายได้** มีแผนการเบิกจ่ายเงิน จำนวน 20,324.09 ล้านบาท โดยมีผลการเบิกจ่ายเงิน จำนวน 3,994.70 ล้านบาท (ร้อยละ 19.65 ของแผน)

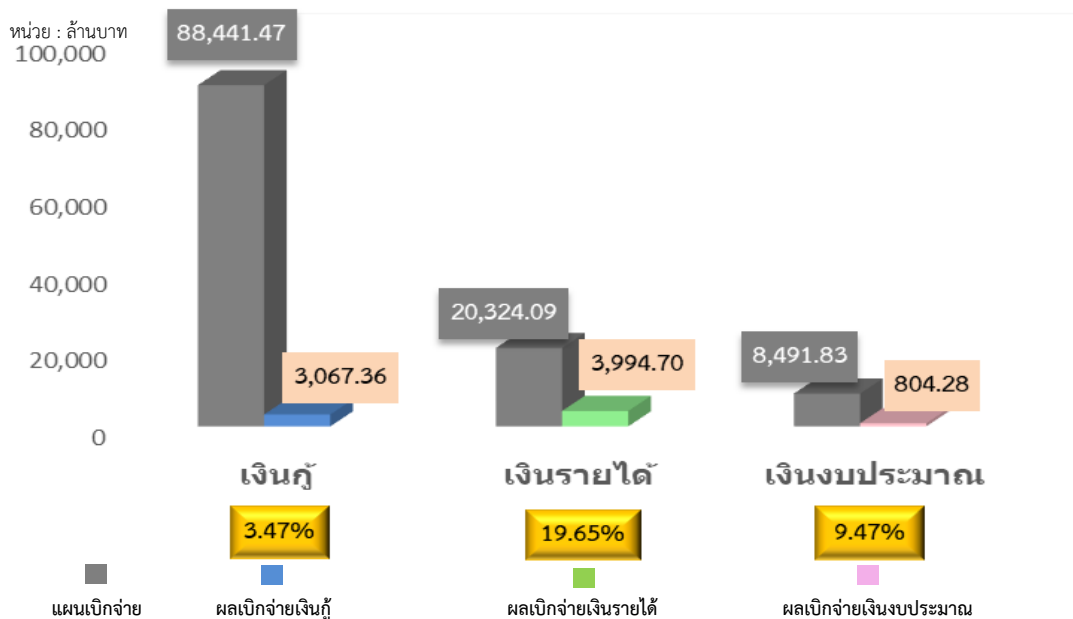
- **เงินงบประมาณ** มีแผนการเบิกจ่ายเงิน จำนวน 8,491.83 ล้านบาท โดยมีผลการเบิกจ่ายเงิน จำนวน 804.28 ล้านบาท (ร้อยละ 9.47 ของแผน)

แผนภาพที่ 2 ผลการเบิกจ่ายเงิน ปีงบประมาณ พ.ศ. 2567 ณ สิ้นเดือนตุลาคม 2566 จำแนกตามแหล่งเงิน



ที่มา : ระบบ PDMO Portal สบน.

แผนภาพที่ 3 การเปรียบเทียบแผนและผลการเบิกจ่ายเงิน ปีงบประมาณ พ.ศ. 2567 จำแนกตามแหล่งเงิน



ที่มา : ระบบ PDMO Portal สบน.

Executive Summary Report

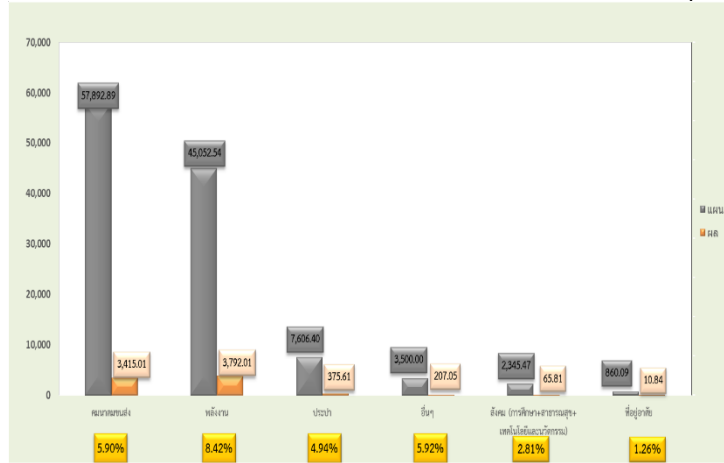
การเบิกจ่ายเงินโครงการลงทุนภาครัฐ ปีงบประมาณ พ.ศ. 2567

ณ สิ้นเดือนตุลาคม 2566

แผนและผลการเบิกจ่ายเงินโครงการลงทุนภาครัฐ ปีงบประมาณ พ.ศ. 2567

จำแนกตามสาขาการลงทุน

เมื่อพิจารณาแผนและผลการเบิกจ่ายเงินจำแนกตามสาขาการลงทุนในปีงบประมาณ พ.ศ. 2567 จะพบว่า สาขาการลงทุนที่มีแผนการเบิกจ่ายเงินมากที่สุด 3 อันดับแรก คือ 1. สาขาคมนาคมขนส่ง มีแผนการเบิกจ่ายเงิน จำนวน 57,892.89 ล้านบาท เบิกจ่ายได้ จำนวน 3,415.01 ล้านบาท (ร้อยละ 5.90 ของแผน) 2. สาขาพลังงาน มีแผนการเบิกจ่ายเงิน จำนวน 45,052.54 ล้านบาท เบิกจ่ายได้ จำนวน 3,792.01 ล้านบาท (ร้อยละ 8.42 ของแผน) และ 3. สาขาประปา มีแผนการเบิกจ่ายเงินจำนวน 7,606.40 ล้านบาท เบิกจ่ายได้ จำนวน 375.61 ล้านบาท (ร้อยละ 4.94 ของแผน)



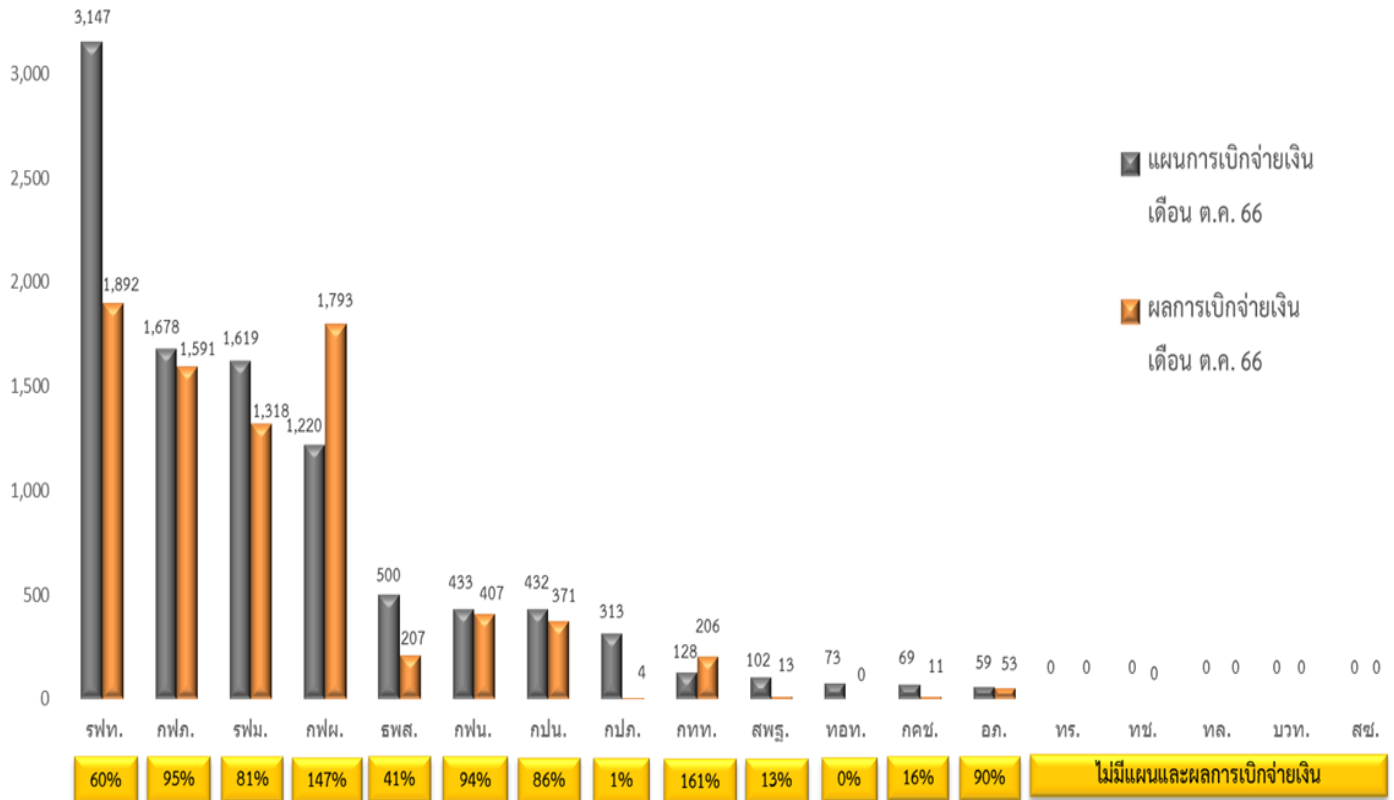
ที่มา : ระบบ PDMO Portal สบง.

แผนและผลการเบิกจ่ายเงินโครงการลงทุนภาครัฐ ปีงบประมาณ พ.ศ. 2567

จำแนกตามหน่วยงาน

แผนภาพที่ 5 แผนและผลการเบิกจ่ายเงิน ณ สิ้นเดือนตุลาคม 2566 จำแนกตามหน่วยงาน

หน่วย : ล้านบาท
3,500



ที่มา : ระบบ PDMO Portal สบง.

Executive Summary Report

การเบิกจ่ายเงินโครงการลงทุนภาครัฐ ปีงบประมาณ พ.ศ. 2567

ณ สิ้นเดือนตุลาคม 2566

จากการเปรียบเทียบแผนและผลการเบิกจ่ายเงินโครงการลงทุนภาครัฐ ปีงบประมาณ พ.ศ. 2567 ณ สิ้นเดือนตุลาคม 2566 รายหน่วยงาน สามารถแบ่งกลุ่มหน่วยงานที่มีผลการเบิกจ่ายเงินอย่างน้อยสำคัญได้เป็น 3 กลุ่ม คือ 1) หน่วยงานที่เบิกจ่ายได้**สูงกว่า**แผนการเบิกจ่าย 2) หน่วยงานที่มีผลการเบิกจ่ายเงิน**ต่ำกว่า**แผนการเบิกจ่าย และ 3) หน่วยงานที่**ไม่มีผลการเบิกจ่ายเงิน** โดยมีรายละเอียด ดังนี้

1) การท่าเรือแห่งประเทศไทย (กทท.) เบิกจ่าย**สูงกว่า**แผน 77.66 (เบิกจ่ายได้ 205.77 ล้านบาท หรือคิดเป็นร้อยละ 161 ของแผนการเบิกจ่าย) โครงการพัฒนาท่าเรือแหลมฉบัง ระยะที่ 3 งานพื้นที่ถมทะเล 3 (Key Date 3) กทท. ได้นำค่าก่อสร้างคันหินล้อมพื้นที่ถมทะเลและการถมทะเลในส่วนท่าเรือ F1 ที่เบิกจ่ายไม่ทันในเดือนกันยายน 2566 มาเบิกจ่ายในเดือนตุลาคม 2566 ส่งผลให้มีผลการเบิกจ่ายสูงกว่าแผน ทั้งนี้ ผู้รับจ้างอยู่ระหว่างนำเข้าเรือชุดเพิ่มเพื่อเร่งรัดงานถมทะเลให้แล้วเสร็จภายในเดือนมิถุนายน 2567

2) การไฟฟ้าฝ่ายผลิตแห่งประเทศไทย (กฟผ.) เบิกจ่าย**สูงกว่า**แผน 573.34 (เบิกจ่ายได้ 1,793.08 ล้านบาท หรือคิดเป็นร้อยละ 147 ของแผนการเบิกจ่าย) โครงการปรับปรุงระบบส่งไฟฟ้าบริเวณภาคตะวันตก และภาคใต้เพื่อเสริมความมั่นคงระบบไฟฟ้า กฟผ. มีการเร่งรัดเบิกจ่ายเงินค่าอุปกรณ์ของงานก่อสร้างสายส่งบางสะพาน 2 - ราชบุรีธานี 2 ในเดือนตุลาคม 2566 จากเดิมที่คาดว่าจะเบิกจ่ายในเดือนพฤศจิกายน 2566 ทำให้เบิกจ่ายเงินได้สูงกว่าแผน โครงการโรงไฟฟ้าพลังงานแสงอาทิตย์ทุ่นลอยน้ำร่วมกับโรงไฟฟ้าพลังน้ำเขื่อนอุบลรัตน์ ชุดที่ 1 กฟผ. มีการเร่งรัดการจัดซื้อและเบิกจ่ายเงินค่าแผงโซลาร์เซลล์ และอุปกรณ์การติดตั้งทำให้เบิกจ่ายเงินได้สูงกว่าแผน

3) การรถไฟแห่งประเทศไทย (รฟท.) เบิกจ่าย**ต่ำกว่า**แผน 1,254.83 ล้านบาท (เบิกจ่ายได้ 1,891.70 ล้านบาท หรือคิดเป็นร้อยละ 60 ของแผนการเบิกจ่าย) โครงการก่อสร้างรถไฟความเร็วสูงไทย - จีน เนื่องจาก ในเดือนกันยายน 2566 รฟท. มีการเร่งรัดการเบิกจ่ายเงินค่างานโยธา ค่าจ้างที่ปรึกษา และค่า Advance Payment ของสัญญา 3-1 ทำให้เหลือวงเงินให้กู้ต่อสำหรับรองรับการเบิกจ่ายเงินของโครงการในเดือนตุลาคม 2566 ได้เพียงบางส่วน ทำให้เบิกจ่ายเงินได้ต่ำกว่าแผน

4) บริษัท ธนารักษ์พัฒนาสินทรัพย์ จำกัด (ธพส.) เบิกจ่าย**ต่ำกว่า**แผน 292.95 ล้านบาท (เบิกจ่ายได้ 207.05 ล้านบาท หรือคิดเป็นร้อยละ 41 ของแผนการเบิกจ่าย) โครงการพัฒนาพื้นที่ส่วนต่อขยายศูนย์ราชการฯ โซนซี งานปรับปรุงโรงพักขยะและโรงบำบัดน้ำเสีย และงานพัฒนาระบบเมืองอัจฉริยะ (Smart City) ผู้รับจ้างส่งมอบงานล่าช้า เนื่องจากการจัดซื้อและขนส่งวัสดุอุปกรณ์สำหรับการก่อสร้างเกิดความล่าช้า ทำให้เบิกจ่ายเงินได้ต่ำกว่าแผน โดย ธพส. คาดว่าจะทยอยเปิดใช้งานโครงการได้ในไตรมาสที่ 2 ของปีงบประมาณ พ.ศ. 2567 และจะดำเนินโครงการแล้วเสร็จภายในเดือนกันยายน 2568

5) การเคหะแห่งชาติ (กคช.) เบิกจ่าย**ต่ำกว่า**แผน 57.97 ล้านบาท (เบิกจ่ายได้ 10.84 ล้านบาท หรือคิดเป็นร้อยละ 16 ของแผนการเบิกจ่าย) โครงการฟื้นฟูเมืองชุมชนดินแดง ระยะที่ 2 การก่อสร้างอาคาร A1 เกิดความล่าช้า ทำให้การเบิกจ่ายเงินต่ำกว่าแผน เนื่องจาก กคช. ได้ยกเลิกสัญญากับผู้รับจ้างรายเดิม เมื่อวันที่ 15 สิงหาคม 2566 และอยู่ระหว่างจัดทำราคากลาง และร่างขอบเขตของงาน (TORs) สำหรับงานที่ยังก่อสร้างไม่แล้วเสร็จใหม่ เช่น งานโครงสร้างตั้งแต่ชั้น 8 ขึ้นไป งานสถาปัตยกรรม และงานระบบภายในอาคารทั้งหมด เป็นต้น โดยคาดว่าจะจัดหาผู้รับจ้างรายใหม่ได้ภายในเดือนกุมภาพันธ์ 2567 และจะก่อสร้างแล้วเสร็จภายในปีงบประมาณ พ.ศ. 2569

Executive Summary Report

การเบิกจ่ายเงินโครงการลงทุนภาครัฐ ปีงบประมาณ พ.ศ. 2567

ณ สิ้นเดือนตุลาคม 2566

6) สำนักงานคณะกรรมการการศึกษาขั้นพื้นฐาน (สพฐ.) เบิกจ่ายต่ำกว่าแผน 89.84 ล้านบาท (เบิกจ่ายได้ 12.65 ล้านบาท หรือคิดเป็นร้อยละ 13 ของแผนการเบิกจ่าย) โครงการพัฒนากำลังคนด้านวิศวกรรมศาสตร์ เทคโนโลยี และนวัตกรรมสนับสนุนการลงทุนและเพิ่มขีดความสามารถภาคอุตสาหกรรมในประเทศและภูมิภาค สถาบันเทคโนโลยีพระจอมเกล้าเจ้าคุณทหารลาดกระบัง (สจล.) ได้ลงนามสัญญากับผู้รับจ้างสถาบันไทย - Kosen แห่ง สจล. รายใหม่เมื่อวันที่ 29 กันยายน 2566 โดย สจล. อยู่ระหว่างการเบิกจ่ายเงินงบประมาณสำหรับ ค่า Advance Payment ให้กับผู้รับจ้าง ทำให้เบิกจ่ายเงินได้ต่ำกว่าแผน โดยคาดว่าจะก่อสร้างแล้วเสร็จ ภายในเดือนตุลาคม 2567

7) การประปาส่วนภูมิภาค (กปภ.) เบิกจ่ายต่ำกว่าแผน 308.15 ล้านบาท (เบิกจ่ายได้ 4.41 ล้านบาท หรือคิดเป็นร้อยละ 1 ของแผนการเบิกจ่าย) โครงการก่อสร้างปรับปรุงขยาย กปภ.สาขารังสิต อ.ัญบุรี-ลำลูกกา-คลองหลวง จ.ปทุมธานี การวางท่อเกิดความล่าช้า ทำให้การเบิกจ่ายเงินต่ำกว่าแผน เนื่องจาก กปภ. อยู่ระหว่างขออนุญาตเข้าใช้พื้นที่จากกรมทางหลวง และบริษัท ปตท. จำกัด (มหาชน) ตามลำดับ กปภ. จึงไม่สามารถส่งมอบพื้นที่ให้ผู้รับจ้างวางท่อบริเวณองค์การบริหารส่วนตำบล (อบต.) พยอม และ อบต. ลำไทร และทางหลวงหมายเลข 305 ได้

8) บริษัท ท่าอากาศยานไทย จำกัด (มหาชน) (ทอท.) ไม่มีผลการเบิกจ่ายเงิน โครงการพัฒนาท่าอากาศยานสุวรรณภูมิ (ปีงบประมาณ 2554 – 2560) ทอท. ดำเนินงานไม่เป็นไปตามแผน ส่งผลให้ไม่มีผลการเบิกจ่ายเงิน เนื่องจาก 1) งานจ้างก่อสร้างอาคารสำนักงานสายการบินและที่จอดรถด้านทิศตะวันออก ผู้รับจ้างรายเดิมขาดสภาพคล่องทางการเงินทำให้ไม่สามารถจัดหาวัสดุและจ้างแรงงานเข้ามาดำเนินการต่อได้ ทำให้ ทอท. ต้องหาผู้รับจ้างรายใหม่ และ 2) งานซื้อพร้อมติดตั้งระบบสายพานลำเลียงกระเป๋า (BHS) และระบบตรวจจับวัตถุระเบิด (EDS) (ขาเข้า) ทอท. อยู่ระหว่างทบทวนรายละเอียดโครงการให้สอดคล้องกับการดำเนินงานในปัจจุบัน เนื่องจากพื้นที่ดำเนินงานบางส่วนเป็นพื้นที่ที่เกี่ยวข้องกับอากาศยานทำให้การเข้าพื้นที่มีขั้นตอนและระยะเวลาเพิ่มมากขึ้น รวมถึงการติดตั้งระบบสายพานลำเลียงบางส่วนไม่สามารถดำเนินการได้ เนื่องจากความสูงของโครงสร้างอาคารบางจุดไม่เพียงพอต่อการติดตั้งระบบสายพานลำเลียง