



1. **หน่วยงานผู้รับผิดชอบโครงการ** การประปาส่วนภูมิภาค (กปภ.)

2. **ความเป็นมาของโครงการ**

ในปี 2551 กปภ. สาขาขอนแก่น มีกำลังผลิตน้ำประปารวมขนาด 4,500 ลูกบาศก์เมตรต่อชั่วโมง (ลบ.ม./ชม) ซึ่งมีการใช้งานใกล้เต็มศักยภาพแล้ว โดยมีสัดส่วนความต้องการใช้น้ำเฉลี่ยต่อกำลังผลิตและสัดส่วนความต้องการใช้น้ำสูงสุดต่อกำลังผลิตคิดเป็นร้อยละ 85.75 และ 111.49 ตามลำดับ กปภ. จึงจำเป็นต้องก่อสร้างระบบผลิตแห่งใหม่ ขนาด 2,000 ลบ.ม./ชม. เพื่อรองรับความต้องการใช้น้ำที่เพิ่มขึ้นอย่างเพียงพอและทั่วถึง

3. **มติคณะรัฐมนตรี**

มติคณะรัฐมนตรี (ครม.) ที่เกี่ยวข้องกับการดำเนินโครงการมีรายละเอียด ดังนี้

มติคณะรัฐมนตรี	รายละเอียด
วันที่ 5 มกราคม 2553	<p>คณะรัฐมนตรีมีมติ ดังนี้</p> <p>1) เห็นชอบในหลักการกรอบการลงทุนโครงการเพื่อการพัฒนาประจำปี 2553 - 2555 (แผนแม่บทการให้บริการน้ำประปา) ของ กปภ. วงเงินลงทุนรวม 13,705.037 ล้านบาท และเห็นชอบการดำเนินโครงการประจำปี 2553 จำนวน 12 โครงการ วงเงิน 4,238.009 ล้านบาท ตามที่กระทรวงมหาดไทยเสนอ โดยเป็นโครงการที่ใช้เงินกู้จากการออกพันธบัตร กปภ. ที่กระทรวงการคลังค้ำประกัน จำนวน 9 โครงการ วงเงิน 3,245.314 ล้านบาท ซึ่งรวมถึงโครงการก่อสร้างปรับปรุงขยายประปาขอนแก่น (ระยะที่ 3) วงเงิน 592.098 ล้านบาท (ไม่รวมภาษีมูลค่าเพิ่ม)</p> <p>2) ให้กระทรวงมหาดไทยและ กปภ. รับความเห็นในส่วนที่เกี่ยวข้องไปพิจารณาดำเนินการ ดังนี้</p> <p><i>กระทรวงเกษตรและสหกรณ์</i></p> <p>ในขั้นตอนการดำเนินโครงการของ กปภ. หากต้องใช้น้ำจากแหล่งน้ำต้นทุนของกรมชลประทานเพิ่มขึ้น ขอให้ กปภ. ประสานแผนการใช้น้ำเพื่อกระทรวงเกษตรและสหกรณ์จะได้ตรวจสอบปริมาณน้ำต้นทุนและวางแผนบริหารจัดการให้น้ำทุกภาคส่วนอย่างเป็นธรรมต่อไป</p> <p><i>สำนักงานคณะกรรมการพัฒนาการเศรษฐกิจและสังคมแห่งชาติ (สศช.)</i></p> <p>เพื่อให้การดำเนินโครงการเป็นไปอย่างมีประสิทธิภาพ เห็นควรให้ดำเนินการ ดังนี้</p> <p>(1) เห็นควรให้ กปภ. ควบคุมค่าใช้จ่ายด้านบริหารจัดการและค่าใช้จ่ายในการผลิต ควบคู่กับการเพิ่มรายได้จากการให้บริการ รวมทั้งควบคุมอัตราน้ำสูญเสียให้อยู่ในระดับที่เหมาะสมและนำเทคโนโลยีใหม่ ๆ มาช่วยสนับสนุนการลดน้ำสูญเสียเพิ่มเติม โดยเฉพาะในสำนักงานที่มีอัตราน้ำสูญเสียสูงเพื่อเพิ่มประสิทธิภาพในการให้บริการและลดต้นทุนในการผลิต รวมทั้งส่งเสริมการอนุรักษ์ทรัพยากรน้ำที่มีอยู่อย่างจำกัด</p> <p>(2) เห็นควรให้ กปภ. ให้ความสำคัญในการจัดการด้านอุปสงค์ รวมทั้งเป็นหน่วยงานหลักในการถ่ายทอดความรู้ทางด้านการผลิต การให้บริการ และการบำรุงรักษาระบบประปาให้กับองค์กรปกครองส่วนท้องถิ่น เพื่อลดปัญหาการถ่ายโอนและเพิ่มขีดความสามารถให้กับองค์กรปกครองส่วนท้องถิ่นดำเนินการเองได้อย่างมีประสิทธิภาพ รวมทั้งสอดคล้องกับพระราชบัญญัติกำหนดแผนและขั้นตอนการกระจายอำนาจให้แก่องค์กรปกครองส่วนท้องถิ่น พ.ศ. 2542</p> <p>(3) เห็นควรให้กระทรวงมหาดไทยติดตามประเมินผลการดำเนินโครงการของ กปภ. และพัฒนาตัวชี้วัดทั้งในเชิงปริมาณและคุณภาพให้สามารถสะท้อนผลสัมฤทธิ์ของแผนได้อย่างเป็นรูปธรรม รวมทั้งเร่งรัดโครงการที่มีความล่าช้ากว่าเป้าหมายและที่อยู่ระหว่างก่อสร้างให้แล้วเสร็จโดยเร็ว และเร่งผลักดันร่างพระราชบัญญัติประกอบกิจการน้ำ พ.ศ. เพื่อจัดตั้งองค์กรกำกับดูแลกิจการประปา (Regulator) ทำหน้าที่กำกับดูแลการให้บริการทั้งในเชิงปริมาณและคุณภาพ การกระจายการให้บริการ มีอัตราค่าบริการที่เหมาะสมต่อผู้ประกอบการและผู้บริโภค รวมทั้งรองรับปริมาณน้ำเสียที่จะเกิดขึ้น และจัดการตามหลักการผู้ก่อมลพิษเป็นผู้จ่าย (Polluters' Pay Principle) ด้วย</p>



4. วัตถุประสงค์ของโครงการ

โครงการมีวัตถุประสงค์เพื่อเพิ่มศักยภาพการให้บริการน้ำประปาของ กปภ. สาขาขอนแก่น โดยเพิ่มกำลังผลิตน้ำประปาขนาด 2,000 ลบ.ม./ชม. และขยายพื้นที่บริการของสาขา เพื่อรองรับความต้องการใช้น้ำประปาที่มีแนวโน้มเพิ่มขึ้นตามการเติบโตทางเศรษฐกิจและการขยายตัวของชุมชนในพื้นที่อำเภอเมืองขอนแก่น จังหวัดขอนแก่น รวมทั้งเพื่อพัฒนาระบบสาธารณูปโภคขั้นพื้นฐานให้มีความทั่วถึงและกระจายความเจริญไปสู่ภูมิภาค

5. ลักษณะโครงการ/พื้นที่โครงการ

โครงการเป็นการพัฒนาสาธารณูปโภคด้านระบบประปาครอบคลุมพื้นที่เทศบาลนครขอนแก่น อำเภอเมืองขอนแก่น จังหวัดขอนแก่น โดยมีรายละเอียดขอบเขตงานสรุปได้ ดังนี้

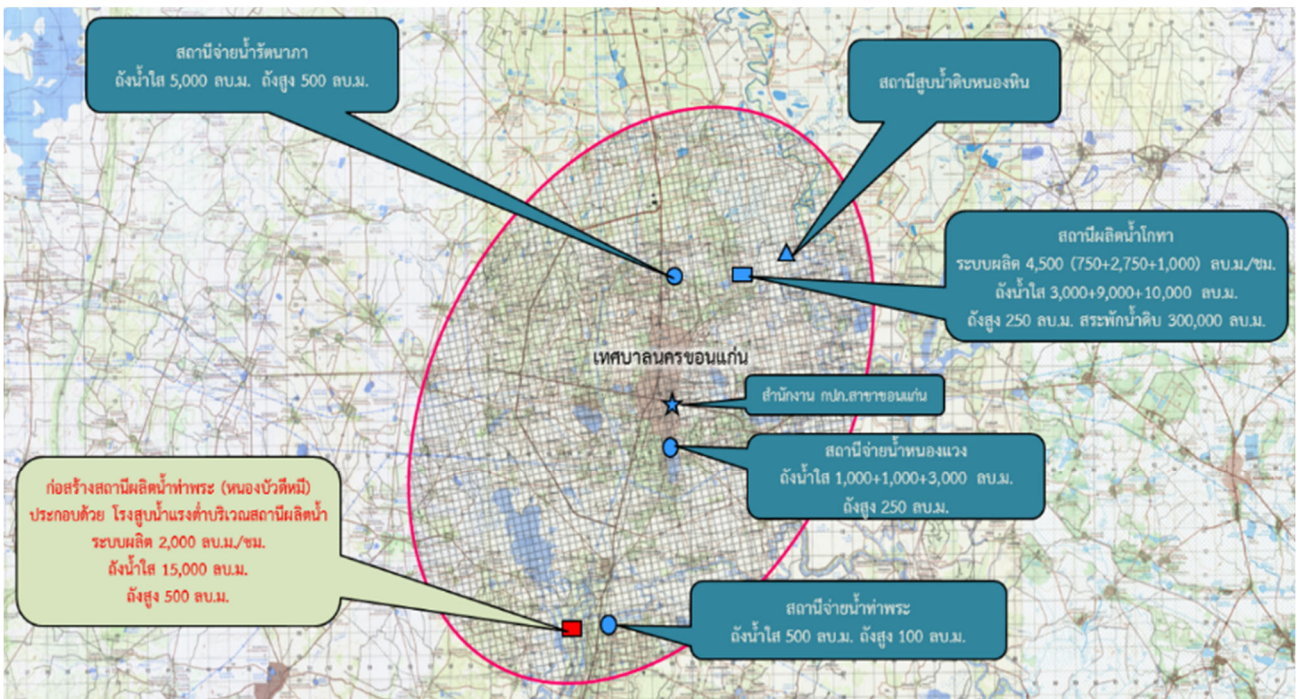
1) ระบบสูบน้ำดิบ ประกอบด้วย งานก่อสร้างสถานีสูบน้ำดิบแห่งใหม่ โดยใช้แหล่งน้ำดิบจากลำน้ำชี พร้อมติดตั้งเครื่องสูบน้ำ ประสานท่อภายใน และวางท่อส่งน้ำดิบไปยังสถานีผลิตน้ำแห่งใหม่ รวมทั้งวางท่อส่งน้ำดิบจากสถานีสูบน้ำดิบหนองหิน (สถานีสูบน้ำดิบเดิม) - สถานีผลิตน้ำบ้านโกทา (สถานีผลิตน้ำเดิม) พร้อมระบบป้องกันการฟูก่อนและงานประสานท่อภายใน

2) ระบบผลิตน้ำประปา ประกอบด้วย งานก่อสร้างสถานีผลิตน้ำแห่งใหม่ (สถานีผลิตน้ำท่าพระ) พร้อมระบบผลิตน้ำประปาขนาด 2,000 ลบ.ม./ชม. ก่อสร้างถังน้ำใส โรงเก็บจ่ายสารเคมีและระบบจ่ายสารเคมี ประสานท่อภายใน และชุดสระระบายตะกอน

3) ระบบส่ง - จ่ายน้ำประปา ประกอบด้วย งานก่อสร้างโรงสูบน้ำแรงสูง ติดตั้งเครื่องสูบน้ำ ก่อสร้างท่อถึงสูงวางท่อส่ง - จ่ายน้ำประปาในพื้นที่บริการของ กปภ. และประสานท่อผู้ใช้น้ำเดิม

4) งานอื่น ๆ ได้แก่ งานก่อสร้างรั้ว บ้านพักพนักงาน งานติดตั้งระบบไฟฟ้ากำลังและระบบควบคุมอัตโนมัติ งานก่อสร้างอาคารเครื่องกำเนิดไฟฟ้า งานติดตั้งเครื่องกำเนิดไฟฟ้า และงานติดตั้งระบบควบคุมและรายงานข้อมูลแบบศูนย์รวม (Supervisory Control and Data Acquisition: scada) และระบบป้องกันฟ้าผ่า

พื้นที่โครงการก่อสร้างปรับปรุงขยายประปาขอนแก่น (ระยะที่ 3)



ที่มา: กปภ.



6. วงเงินลงทุนและแหล่งเงินลงทุนของโครงการ

โครงการมีกรอบวงเงินลงทุนตามมติ ครม. จำนวน 592.098 ล้านบาท (ไม่รวมภาษีมูลค่าเพิ่ม)¹⁾ และมีวงเงินตามสัญญาจ้าง 591.809 ล้านบาท (ไม่รวมภาษีมูลค่าเพิ่ม) กปภ. ระดมทุนโดยใช้เงินกู้ในประเทศโดยการออกพันธบัตร กปภ. และกระทรวงการคลังค้ำประกัน จำนวน 533.171 ล้านบาท และเงินรายได้ของ กปภ. จำนวน 58.638 ล้านบาท รายละเอียดสรุปได้ ดังนี้

ตารางที่ 1 วงเงินลงทุนและแหล่งเงินลงทุนของโครงการ

หน่วย: ล้านบาท

วงเงินที่ ครม. อนุมัติ	วงเงินตามสัญญาจ้าง	แหล่งเงินลงทุน	
		เงินกู้	เงินรายได้ของ กปภ.
592.098	591.809	533.171	58.638

แหล่งเงินลงทุน	วงเงิน (ล้านบาท)	รูปแบบการกู้	วันที่เริ่มสัญญา	วันสิ้นสุดสัญญา	อายุ (ปี)	อัตราดอกเบี้ย (ร้อยละต่อปี)
เงินกู้ในประเทศ*	100.965	พันธบัตร กปภ. พ.ศ. 2553 ครั้งที่ 2	26 ส.ค. 53	26 ส.ค. 63	10	3.490
	139.960	พันธบัตร กปภ. พ.ศ. 2554 ครั้งที่ 2	31 มี.ค. 54	31 มี.ค. 69	15	4.089
	104.898	พันธบัตร กปภ. พ.ศ. 2554 ครั้งที่ 4	1 ก.ย. 54	1 ก.ย. 69	15	3.970
	187.348	พันธบัตร กปภ. พ.ศ. 2555 ครั้งที่ 2	20 ก.ย. 55	20 ก.ย. 70	15	4.133
รวมเงินกู้	533.171	อัตราดอกเบี้ยเฉลี่ยถ่วงน้ำหนัก				3.968
เงินรายได้**	58.638					
รวม	591.809					

หมายเหตุ: * วงเงินพันธบัตรเป็นวงเงินที่ กปภ. เบิกจ่ายสำหรับโครงการก่อสร้างปรับปรุงขยายประปาขอนแก่น (ระยะที่ 3) ซึ่งการออกพันธบัตรในแต่ละครั้งเป็นการระดมทุนสำหรับหลายโครงการในคราวเดียว

**ไม่รวมภาษีมูลค่าเพิ่ม

7. วิธีการจัดซื้อจัดจ้าง ประกวราคาด้วยวิธีการทางอิเล็กทรอนิกส์ (e-Auction)

¹⁾ วงเงินไม่รวมภาษีมูลค่าเพิ่ม โดย กปภ. เป็นรัฐวิสาหกิจที่อยู่ในระบบภาษีมูลค่าเพิ่ม (VAT) ซึ่งภาษีมูลค่าเพิ่มที่ กปภ. จ่ายค่าก่อสร้าง (ภาษีซื้อ) กปภ. จะได้รับคืนภาษีมูลค่าเพิ่มจากการจำหน่ายน้ำประปา (ภาษีขาย) ซึ่ง กปภ. ได้ใช้เงินรายได้ในการจ่ายภาษีมูลค่าเพิ่มดังกล่าว



8. การให้คะแนนผลการประเมินโครงการหลังดำเนินโครงการแล้วเสร็จ (Ex-Post Evaluation)

โครงการมีผลการประเมินในภาพรวมอยู่ในระดับ C พึงพอใจ โดยมีผลการประเมินด้านความสอดคล้อง ผลกระทบ และความยั่งยืน อยู่ในระดับ a และผลการประเมินด้านประสิทธิภาพ อยู่ในระดับ c และประสิทธิผล อยู่ในระดับ b โดยมีรายละเอียดผลการประเมินในแต่ละด้าน ดังนี้

เกณฑ์การพิจารณา	ตัวชี้วัด	ผลการประเมิน
ความสอดคล้อง		
a : สอดคล้องกับนโยบายรัฐบาลอย่างมาก b : สอดคล้องกับนโยบายรัฐบาลบางส่วน c : ไม่สอดคล้องกับนโยบายรัฐบาล	1. แผนพัฒนาเศรษฐกิจและสังคมแห่งชาติ ฉบับที่ 10 (พ.ศ. 2550 - 2554) และฉบับที่ 12 (พ.ศ. 2560 - 2564) 2. ยุทธศาสตร์ชาติ 20 ปี (พ.ศ. 2561 - 2580) และแผนแม่บทภายใต้ยุทธศาสตร์ชาติ ประเด็นการบริหารจัดการน้ำทั้งระบบ	a
ประสิทธิภาพ		
a : ดำเนินการเสร็จร้อยละ 100 โดยใช้งบประมาณและระยะเวลาเท่ากับหรือน้อยกว่าแผนที่วางไว้ b : ดำเนินการโดยใช้งบประมาณและระยะเวลามากกว่าร้อยละ 100 - 150 ของแผนที่วางไว้ c : ดำเนินการโดยใช้งบประมาณและระยะเวลามากกว่าร้อยละ 150 ของแผนที่วางไว้	1. ผลผลิตของโครงการ ประกอบด้วย ระบบสูบน้ำดิบ ระบบผลิตน้ำ ระบบส่ง - จ่ายน้ำ และงานอื่น ๆ ซึ่งผลผลิตหลักของโครงการเป็นไปตามแผนงาน 2. ระยะเวลาดำเนินโครงการ 1,529 วัน ค่าต่ำกว่าแผน 677 วัน (แผน 852 วัน) คิดเป็นร้อยละ 179.46 ของแผน 3. ค่าใช้จ่ายในการดำเนินโครงการ 591.809 ล้านบาท ต่ำกว่าแผน 0.289 ล้านบาท (แผน 592.098 ล้านบาท) คิดเป็นร้อยละ 99.95 ของแผน	c
ประสิทธิผล		
a : บรรลุวัตถุประสงค์มากกว่าร้อยละ 80 ของแผนที่วางไว้ b : บรรลุวัตถุประสงค์ร้อยละ 50 - 80 ของแผนที่วางไว้ c : บรรลุวัตถุประสงค์น้อยกว่าร้อยละ 50 ของแผนที่วางไว้	1. การเพิ่มกำลังผลิตน้ำประปาเป็นไปตามแผน 2. จำนวนผู้ใช้น้ำประปาเฉลี่ยต่อปี ในปี 2557 - 2563 98,738 ราย ผลต่อแผนคิดเป็นร้อยละ 116.38 3. ปริมาณน้ำจำหน่ายเฉลี่ยต่อปี ในปี 2557 - 2563 29.75 ล้าน ลบ.ม. ผลต่อแผนคิดเป็นร้อยละ 111.17 4. อัตราน้ำสูญเสียเฉลี่ยต่อปี ในปี 2557 - 2563 บรรลุวัตถุประสงค์ร้อยละ 40.40 ของแผนที่วางไว้ โดยน้ำสูญเสียสูงกว่าแผนร้อยละ 14.90 (แผนร้อยละ 25.00 ผลร้อยละ 39.90)	b
ผลกระทบ		
a : ไม่ส่งผลกระทบในเชิงลบ b : ผลกระทบทางอ้อมในเชิงลบ c : ผลกระทบทางอ้อมในเชิงลบอย่างร้ายแรง	โครงการเพิ่มศักยภาพการให้บริการน้ำประปาในพื้นที่ซึ่งส่งผลกระทบทางตรงและทางอ้อมในเชิงบวก ช่วยยกระดับคุณภาพชีวิตของประชาชน ทำให้ภาคครัวเรือนเข้าถึงบริการน้ำประปาได้อย่างเพียงพอ ปลอดภัย ท่วถึงมากขึ้น รวมทั้งเสริมสร้างระบบเศรษฐกิจในพื้นที่	a



เกณฑ์การพิจารณา	ตัวชี้วัด	ผลการประเมิน
ความยั่งยืน		
a : เชื่อมั่นว่าโครงการมีความยั่งยืน b : มีแนวโน้มที่จะเกิดปัญหาแต่มีโอกาพัฒนาและแก้ไข c : โครงการไม่อาจดำเนินการอย่างยั่งยืนหากไม่ได้รับความช่วยเหลือ	1. กปภ. มีส่วนงานและบุคลากรที่รับผิดชอบด้านการบำรุงรักษา และ กปภ. สาขาขอนแก่นได้รับจัดสรรงบประมาณรายปีเพื่อเป็นค่าใช้จ่ายในการบำรุงรักษาอย่างต่อเนื่อง 2. กปภ. ได้นำเทคโนโลยีมาใช้ในการบำรุงรักษา 3. กปภ. สาขาขอนแก่น มีผลกำไรจากการดำเนินงานมาโดยตลอด โดยในปี 2563 มีผลกำไรสุทธิ 337.64 ล้านบาท	a
ผลการประเมินรวม		C

ผลการประเมินด้านความสอดคล้อง

ได้คะแนน a : โครงการก่อสร้างปรับปรุงขยายประปาขอนแก่น (ระยะที่ 3) สอดคล้องกับแผนพัฒนาเศรษฐกิจและสังคมแห่งชาติ ฉบับที่ 10 (พ.ศ. 2550 - 2554) ตั้งแต่เริ่มต้นโครงการ โดยสนับสนุนการพัฒนาโครงสร้างพื้นฐานด้านสาธารณูปโภคที่ช่วยสนับสนุนเศรษฐกิจในพื้นที่ นอกจากนี้ โครงการยังสอดคล้องกับแผนพัฒนาเศรษฐกิจและสังคมแห่งชาติ ฉบับที่ 12 (พ.ศ. 2560 - 2564) ยุทธศาสตร์ชาติและแผนแม่บทภายใต้ยุทธศาสตร์ชาติในปัจจุบันอีกด้วย โดยนโยบายของรัฐบาลและยุทธศาสตร์การพัฒนาประเทศที่เกี่ยวข้องมีรายละเอียด ดังนี้

ตัวชี้วัด	ผลการประเมิน
1. แผนพัฒนาเศรษฐกิจและสังคมแห่งชาติ ฉบับที่ 10 (พ.ศ. 2550 - 2554) และฉบับที่ 12 (พ.ศ. 2560 - 2564)	โครงการสอดคล้องกับแผนพัฒนาเศรษฐกิจและสังคมแห่งชาติ ฉบับที่ 10 (พ.ศ. 2550 - 2554) ยุทธศาสตร์ที่ 5 การปรับโครงสร้างเศรษฐกิจให้สมดุลและยั่งยืน ยุทธศาสตร์ที่ 5.3 การสนับสนุนให้เกิดการแข่งขันที่เป็นธรรมและกระจายผลประโยชน์จากการพัฒนาอย่างเป็นธรรม โดยการกระจายการพัฒนาโครงสร้างพื้นฐานไปสู่ภูมิภาคอย่างสมดุลและเป็นธรรม ให้ประชาชนมีโอกาสเข้าถึงบริการได้อย่างทั่วถึงและเพียงพอ ซึ่งโครงการมีส่วนสำคัญในการพัฒนาโครงสร้างพื้นฐานด้านสาธารณูปโภคที่ช่วยสนับสนุนให้เศรษฐกิจในพื้นที่สามารถเติบโตได้อย่างต่อเนื่องและยั่งยืน และสอดคล้องกับแผนพัฒนาเศรษฐกิจและสังคมแห่งชาติ ฉบับที่ 12 (พ.ศ. 2560 - 2564) ส่วนที่ 4 ยุทธศาสตร์การพัฒนาประเทศ ยุทธศาสตร์ที่ 7 การพัฒนาโครงสร้างพื้นฐานและระบบโลจิสติกส์ เป้าหมายที่ 6 การพัฒนาด้านสาธารณูปการ (น้ำประปา) เพื่อขยายกำลังการผลิตน้ำประปาและกระจายโครงข่ายการให้บริการน้ำประปาให้ครอบคลุมพื้นที่ทั่วประเทศ และบริหารจัดการลดน้ำสูญเสียในระบบส่งน้ำและระบบจำหน่ายน้ำ
2. ยุทธศาสตร์ชาติ 20 ปี (พ.ศ. 2561 - 2580) และแผนแม่บทภายใต้ยุทธศาสตร์ชาติ ประเด็นการบริหารจัดการน้ำทั้งระบบ	โครงการสอดคล้องกับยุทธศาสตร์ชาติ 20 ปี (พ.ศ. 2561 - 2580) ยุทธศาสตร์ด้านการสร้างความเติบโตบนคุณภาพชีวิตที่เป็นมิตรต่อสิ่งแวดล้อม ประเด็นยุทธศาสตร์พัฒนาความมั่นคงทางน้ำ พลังงาน และเกษตรกร ที่เป็นมิตรต่อสิ่งแวดล้อม และแผนแม่บทภายใต้ยุทธศาสตร์ชาติ (19) ประเด็นการบริหารจัดการน้ำทั้งระบบ แผนย่อยการพัฒนาการจัดการน้ำเชิงลุ่มน้ำทั้งระบบ เพื่อเพิ่มความมั่นคงด้านน้ำของประเทศ การจัดการน้ำเพื่อชุมชนชนบท โดยจัดให้มีน้ำสะอาดใช้ทุกครัวเรือนในชุมชนชนบท ในปริมาณ คุณภาพ และราคาที่เข้าถึงได้ มีระบบการจัดการน้ำชุมชนที่เหมาะสมกับการพัฒนาในมิติเศรษฐกิจ สังคม และสิ่งแวดล้อมอย่างยั่งยืน



ผลการประเมินด้านประสิทธิภาพ

ได้คะแนน c : ประเมินความเหมาะสมของปัจจัยที่ทำให้โครงการสำเร็จตามแผนการดำเนินงาน ทั้งในเชิงปริมาณและคุณภาพ โดยพิจารณาจากผลผลิตของโครงการ ระยะเวลาที่ใช้ดำเนินโครงการ และค่าใช้จ่ายของโครงการ รวมถึงแผนและผลการเบิกจ่าย โดยโครงการสามารถก่อสร้างผลผลิตหลักได้ตามแผนงาน และมีค่าใช้จ่ายต่ำกว่ากรอบวงเงินที่ ครม. อนุมัติ จำนวน 0.289 ล้านบาท เมื่อพิจารณามูลค่าของงานในส่วนที่ได้มีการยกเลิกและงานที่มีการเปลี่ยนแปลงลดลงจากแผนมีมูลค่าประมาณ 73.877 ล้านบาท โดยคำนวณจากราคาต่อหน่วยตามแผนงาน อย่างไรก็ตาม กปภ. มีการปรับเพิ่มงานจากขอบเขตงานเดิม ได้แก่ งานก่อสร้างที่สถานีจ่ายน้ำบ้านเปิด สถานีผลิตน้ำบ้านโกทา และสถานีจ่ายน้ำรัตนากา เมื่อพิจารณามูลค่าของงานในส่วนที่ได้มีการปรับเพิ่มงานมีมูลค่าประมาณ 94.131 ล้านบาท ในส่วนของระยะเวลาดำเนินโครงการมากกว่าแผนที่วางไว้ค่อนข้างมาก รายละเอียดตัวชี้วัดสรุปได้ ดังนี้

ตารางที่ 2 สรุปตัวชี้วัดด้านประสิทธิภาพ

ตัวชี้วัด	แผนการดำเนินงาน	ผลการดำเนินงาน	ผล/แผน (ร้อยละ)
1. ผลผลิตของโครงการ	ก่อสร้างระบบสูบน้ำดิบ ระบบผลิตน้ำประปา ระบบส่ง - จ่ายน้ำประปา และงานอื่น ๆ	ผลผลิตหลักของโครงการเป็นไปตามแผนงาน กปภ. ได้ยกเลิกและเปลี่ยนแปลงงานบางส่วน ซึ่งปรับให้เหมาะสมกับสภาพพื้นที่และความจำเป็นในการใช้งาน	-
2. ระยะเวลาดำเนินโครงการ (วัน)	852	1,529	179.46
3. ค่าใช้จ่าย (ล้านบาท)	592.098	591.809	99.95

1) ผลผลิตของโครงการ

โครงการก่อสร้างปรับปรุงขยายประปาขอนแก่น (ระยะที่ 3) มีผลผลิตหลักของโครงการเป็นไปตามแผนงาน โดย กปภ. ได้ก่อสร้างสถานีผลิตน้ำแห่งใหม่พร้อมระบบผลิตน้ำประปาขนาด 2,000 ลบ.ม./ชม. ที่สถานีผลิตน้ำท่าพระ (หนองบัวดีหมี) และระบบสูบน้ำดิบที่สถานีผลิตน้ำท่าพระ (ลำน้ำชี) โดยได้ปรับเปลี่ยนแผนงานบางส่วนให้สอดคล้องกับสภาพพื้นที่จริง ได้แก่

(1) ระบบส่ง - จ่ายน้ำประปา เพิ่มงานก่อสร้างระบบส่ง - จ่ายน้ำประปา เพื่อให้รองรับกับความต้องการใช้น้ำและการขยายตัวของชุมชนในขณะนั้น รวมทั้งสามารถส่งจ่ายน้ำประปาได้ครอบคลุมพื้นที่มากยิ่งขึ้น จึงเพิ่มงานก่อสร้างระบบส่ง - จ่ายน้ำประปาที่สถานีจ่ายน้ำบ้านเปิด เพื่อจ่ายน้ำไปยังพื้นที่บริเวณสนามบินขอนแก่น ตำบลบ้านเปิด ตำบลบ้านพุ่ม และโครงการบ้านเอื้ออาทร เพิ่มงานก่อสร้างโรงสูบน้ำแรงสูงและติดตั้งเครื่องสูบน้ำที่สถานีผลิตน้ำบ้านโกทา เพื่อจ่ายน้ำไปยังสถานีจ่ายน้ำรัตนากา และบริเวณอำเภอเมืองขอนแก่น รวมทั้งเพิ่มงานติดตั้งเครื่องสูบน้ำที่สถานีจ่ายน้ำรัตนากา และได้ปรับแผนงานประสานต่อผู้ใช้น้ำเดิม เนื่องจากโครงการมีงานก่อสร้างระบบส่ง - จ่ายน้ำประปาเพิ่มเติมจากแผนที่วางไว้ ดังนั้น เพื่อให้สอดคล้องกับแผนงานที่เปลี่ยนแปลงไป กปภ. จึงปรับลดปริมาณการประสานต่อผู้ใช้น้ำเดิมจากแผนจำนวน 30,000 ราย เหลือ 100 ราย และเพิ่มงานประสานต่อผู้ใช้น้ำใหม่จำนวน 23,751 ราย เพื่อให้การส่ง - จ่ายน้ำประปาครอบคลุมพื้นที่มากยิ่งขึ้น โดย กปภ. ได้ใช้งบประมาณอื่นในการดำเนินงานประสานต่อผู้ใช้น้ำใหม่

(2) งานอื่น ๆ กปภ. ยกเลิกงานก่อสร้างบ้านพักพนักงาน และนำเงินงบประมาณของงานก่อสร้างบ้านพักพนักงานไปใช้เป็นค่าใช้จ่ายในงานวางท่อส่งน้ำประปา เนื่องจากกรมทางหลวงไม่อนุญาตให้ขุดวางท่อส่งน้ำประปาจากสถานีผลิตน้ำท่าพระไปยังสถานีจ่ายน้ำบ้านเปิดในบริเวณพื้นที่บ้านกุดกว้าง กปภ. จำเป็นต้องเปลี่ยนแปลงวิธีการวางท่อส่งน้ำประปาเป็นวิธี Horizontal Directional Drilling (HDD) หรือการเจาะตึงท่อลอดใต้ดิน ซึ่งเป็นวิธีวางท่อแบบไม่ต้องเปิดผิวหน้าดินตลอดแนวท่อ ซึ่งส่งผลให้ค่าใช้จ่ายในงานดังกล่าวสูงกว่าแผนที่วางไว้ รวมทั้งยกเลิกงานก่อสร้างอาคารเครื่องกำเนิดไฟฟ้า งานติดตั้งเครื่องกำเนิดไฟฟ้า งานติดตั้งระบบ scada และระบบป้องกันฟ้าผ่า โครงการมีรายละเอียดผลผลิตสรุปได้ ดังนี้



ตารางที่ 3 แผนและผลผลิตของโครงการ

ระบบ	แผนการดำเนินงาน*	ผลการดำเนินงาน
1. ระบบสูบน้ำดิบ		
1.1 สถานีสูบน้ำดิบหนองหิน (ลำน้ำพอง)	1) วางท่อส่งน้ำดิบจากสถานีสูบน้ำดิบหนองหิน - สถานีผลิตน้ำบ้านโกทา ระยะทาง 3,530 เมตร (ม.)	1) วางท่อส่งน้ำดิบจากสถานีสูบน้ำดิบหนองหิน - สถานีผลิตน้ำบ้านโกทา ระยะทาง 3,282 ม. (ตามระยะทางจริง)
	2) ทำระบบป้องกันการผุกร่อน 1 งาน	2) เป็นไปตามแผน
	3) ประสานท่อน้ำ	3) เป็นไปตามแผน
1.2. สถานีผลิตน้ำท่าพระ (ลำน้ำชี)	1) ก่อสร้างโรงสูบน้ำแรงต่ำ 1 โรง	1) เป็นไปตามแผน
	2) ติดตั้งเครื่องสูบน้ำ จำนวน 3 เครื่อง อัตราการสูบน้ำเครื่องละ 1,100 ลบ.ม./ชม.	2) ติดตั้งเครื่องสูบน้ำ จำนวน 2 เครื่อง อัตราการสูบน้ำเครื่องละ 2,200 ลบ.ม./ชม. เพื่อความเหมาะสมในการส่ง - จ่ายน้ำประปา
	3) วางท่อส่งน้ำดิบ ระยะทาง 500 ม.	3) เป็นไปตามแผน
	4) ประสานท่อน้ำ	4) เป็นไปตามแผน
2. ระบบผลิตน้ำประปา		
สถานีผลิตน้ำท่าพระ (หนองบัวดีหมี)	1) ก่อสร้างสถานีผลิตน้ำแห่งใหม่และระบบผลิต ขนาด 2,000 ลบ.ม./ชม. จำนวน 1 ระบบ	1) เป็นไปตามแผน
	2) ประสานท่อภายในบริเวณสถานี 1 งาน	2) เป็นไปตามแผน
	3) ขุดสระระบายตะกอน จำนวน 4 สระ	3) เป็นไปตามแผน
	4) ก่อสร้างถังน้ำใส ขนาด 15,000 ลบ.ม. จำนวน 1 ถัง	4) เป็นไปตามแผน
	5) ก่อสร้างโรงเก็บจ่ายสารเคมีและระบบจ่ายสารเคมี จำนวน 1 โรง	5) เป็นไปตามแผน



ระบบ	แผนการดำเนินงาน*	ผลการดำเนินงาน
3. ระบบส่ง - จ่ายน้ำประปา		
3.1 พื้นที่บริการของ กปภ. สาขาขอนแก่น	1) วางท่อส่งน้ำ - จ่ายน้ำประปา ระยะทาง 35,000 ม.	1) วางท่อส่งน้ำ - จ่ายน้ำประปา ระยะทาง 49,863 ม. (ตามระยะทางจริง)
	2) ประสานท่อผู้ใช้น้ำเดิม 30,000 ราย	2) ประสานท่อผู้ใช้น้ำเดิม 100 ราย เนื่องจาก กปภ. มีการปรับแผนงาน จึงปรับลดปริมาณการประสานท่อผู้ใช้น้ำเดิมที่ใช้งบประมาณอื่น ดำเนินการแล้ว และเพิ่มงานประสานท่อผู้ใช้น้ำใหม่จำนวน 23,751 ราย รวม 23,851 ราย
3.2 สถานีผลิตน้ำท่าพระ	1) ก่อสร้างโรงสูบน้ำแรงสูง จำนวน 1 โรง	1) เป็นไปตามแผน
	2) ติดตั้งเครื่องสูบน้ำ จำนวน 4 เครื่อง อัตราการสูบน้ำเครื่องละ 1,500 ลบ.ม./ชม. จำนวน 2 เครื่อง และ 800 ลบ.ม./ชม. จำนวน 2 เครื่อง	2) ติดตั้งเครื่องสูบน้ำ จำนวน 2 เครื่อง อัตราการสูบน้ำเครื่องละ 1,300 ลบ.ม./ชม. และย้ายไปติดตั้งที่สถานีจ่ายน้ำบ้านเป็ด จำนวน 2 เครื่อง เพื่อความเหมาะสมในการส่ง - จ่ายน้ำประปา
	3) ก่อสร้างหอถังสูง ขนาด 500 ลบ.ม. จำนวน 1 ถัง	3) เป็นไปตามแผน
3.3 สถานีจ่ายน้ำ บ้านเป็ด (งานเพิ่ม)	-	1) ก่อสร้างโรงสูบน้ำแรงสูง จำนวน 1 โรง
	-	2) ติดตั้งเครื่องสูบน้ำ จำนวน 2 เครื่อง อัตราการสูบน้ำเครื่องละ 500 ลบ.ม./ชม.
	-	3) ก่อสร้างถังน้ำใส ขนาด 2,000 ลบ.ม.
	-	4) ก่อสร้างหอถังสูง ขนาด 500 ลบ.ม. จำนวน 1 ถัง
3.4 สถานีผลิตน้ำ บ้านโกทา (งานเพิ่ม)	-	1) ก่อสร้างโรงสูบน้ำแรงสูง จำนวน 1 โรง
	-	2) ติดตั้งเครื่องสูบน้ำ จำนวน 4 เครื่อง อัตราการสูบน้ำเครื่องละ 600 ลบ.ม./ชม. จำนวน 1 เครื่อง และอัตราการสูบน้ำเครื่องละ 1,000 ลบ.ม./ชม. จำนวน 3 เครื่อง
3.5 สถานีจ่ายน้ำรัตนากา (งานเพิ่ม)	-	ติดตั้งเครื่องสูบน้ำ จำนวน 2 ชุด อัตราการสูบน้ำเครื่องละ 250 ลบ.ม./ชม.



ระบบ	แผนการดำเนินงาน*	ผลการดำเนินงาน
4. งานอื่น ๆ		
	1) ก่อสร้างรั้ว ประตูรั้ว ถมดิน เสาชง และวางระบายน้ำ	1) เป็นไปตามแผน
	2) ก่อสร้างบ้านพักพนักงาน ขนาด 4 ครอบครัว	2) ยกเลิก
	3) ติดตั้งระบบไฟฟ้ากำลัง และระบบควบคุมอัตโนมัติ 1 ชุด	3) เป็นไปตามแผน
	4) ก่อสร้างอาคารเครื่องกำเนิดไฟฟ้า จำนวน 1 โรง	4) ยกเลิก เนื่องจากงบประมาณ ไม่เพียงพอ
	5) ติดตั้งเครื่องกำเนิดไฟฟ้า จำนวน 1 เครื่อง	5) ยกเลิก เนื่องจากงบประมาณ ไม่เพียงพอ
	6) ติดตั้งระบบ scada และระบบ ป้องกันฟ้าผ่า 1 งาน	6) ยกเลิก เนื่องจากงบประมาณ ไม่เพียงพอ

หมายเหตุ: *รายละเอียดแผนการดำเนินโครงการตามที่ กปภ. เสนอ ครม.

ที่มา: กปภ.

สถานีผลิตน้ำท่าพระ (แห่งใหม่)

ระบบผลิตน้ำประปา 1 ระบบ กำลังผลิตขนาด 2,000 ลบ.ม./ชม. ถังน้ำใส ขนาด 15,000 ลบ.ม.

โรงเก็บจ่ายสารเคมีและระบบจ่ายสารเคมี และสระระบายตะกอน





สถานีจ่ายน้ำบ้านเป็ด (แห่งใหม่)

ก่อสร้างโรงสูบน้ำแรงสูง พร้อมติดตั้งเครื่องสูบน้ำ จำนวน 2 เครื่อง
ถังน้ำใส ขนาด 2,000 ลบ.ม. และทอถังสูง ขนาด 500 ลบ.ม.



2) ระยะเวลาดำเนินโครงการ

โครงการมีระยะเวลาดำเนินงานรวม 1,529 วัน ตั้งแต่วันที่ 6 มกราคม 2553 ถึงวันที่ 14 มีนาคม 2557 (นับถัดจากวันที่ ครม. มีมติอนุมัติโครงการจนถึงวันที่โครงการก่อสร้างแล้วเสร็จ) ค่าต่ำกว่าแผนงาน 677 วัน คิดเป็นร้อยละ 179.46 ของแผน ซึ่งส่วนใหญ่เป็นความล่าช้าในขั้นตอนการก่อสร้าง ซึ่ง กปภ. ได้มีการขยายอายุสัญญาก่อสร้างจำนวน 8 ครั้ง เนื่องจากเกิดเหตุอุทกภัยทำให้ผู้รับจ้างไม่สามารถเข้าทำงานตามสัญญาได้ มีการแก้ไขเปลี่ยนแปลงรายละเอียดของงานก่อสร้าง และ กปภ. ไม่สามารถส่งมอบพื้นที่ให้ผู้รับจ้างเข้าทำงานตามสัญญาได้ โดยมีรายละเอียดระยะเวลาดำเนินโครงการ ดังนี้

ตารางที่ 4 แผนและผลระยะเวลาดำเนินโครงการ

ขั้นตอน	แผนการดำเนินงาน*	ผลการดำเนินงาน	ค่าต่ำกว่าแผน
ครม. อนุมัติโครงการ	30 พ.ย. 52	5 ม.ค. 53	-
ปรับปรุงทบทวนแบบรายละเอียด	62 วัน (1 ธ.ค. 52 - 31 ม.ค. 53)	122 วัน (1 มี.ค. 52 - 30 มิ.ย. 52)**	-
ประกวดราคา - ลงนามสัญญาจ้าง	59 วัน (1 ก.พ. 53 - 31 มี.ค. 53)	54 วัน (6 ม.ค. 53 - 28 ก.พ. 53)	-
ก่อสร้าง	731 วัน (1 เม.ย. 53 - 31 มี.ค. 55)	1,437 วัน (8 เม.ย. 53 - 14 มี.ค. 57)	706 วัน (ร้อยละ 96.58)
รวม	852 วัน (1 ธ.ค. 52 - 31 มี.ค. 55)	1,529 วัน (6 ม.ค. 53 - 14 มี.ค. 57)	677 วัน (ร้อยละ 79.46)

หมายเหตุ: * รายละเอียดแผนการดำเนินโครงการตามที่ กปภ. เสนอ ครม.

** ผลการดำเนินงานขั้นตอนปรับปรุงทบทวนแบบรายละเอียด กปภ. ดำเนินการไปพลางก่อนที่ ครม. อนุมัติโครงการ



ในส่วนองงานก่อสร้าง กปภ. ได้ลงนามสัญญาจ้างก่อสร้างกับห้างหุ้นส่วนจำกัด สามประสิทธิ์ เมื่อวันที่ 23 มีนาคม 2553 โดยมีระยะเวลาก่อสร้าง 680 วัน ตั้งแต่วันที่ 8 เมษายน 2553 ถึงวันที่ 16 กุมภาพันธ์ 2555 และได้ขยายอายุสัญญาเพิ่มเติม จำนวน 8 ครั้ง รวม 787 วัน รวมอายุสัญญา 1,467 วัน ซึ่งดำเนินการแล้วเสร็จเมื่อวันที่ 14 มีนาคม 2557 ระยะเวลาก่อสร้างจริง 1,437 วัน รายละเอียดสรุปได้ ดังนี้

ตารางที่ 5 ระยะเวลาของงานก่อสร้าง

สัญญา	วันที่เริ่มต้น - สิ้นสุด	จำนวนวัน	หมายเหตุ
1) สัญญาก่อสร้างเดิม กจท. 51/2553	8 เม.ย. 53 - 16 ก.พ. 55	680	-
2) ขยายอายุสัญญาครั้งที่ 1	17 ก.พ. 55 - 7 พ.ค. 55	80	เนื่องจากเกิดเหตุอุทกภัยทำให้ผู้รับจ้างไม่สามารถเข้าทำงานตามสัญญาได้
3) ขยายอายุสัญญาครั้งที่ 2	8 พ.ค. 55 - 20 ส.ค. 55	105	เวลาตามมติ ครม. เมื่อวันที่ 26 เมษายน 2554 เพื่อช่วยเหลือผู้ประกอบการก่อสร้างในเขตจังหวัดที่มีประกาศสถานการณ์ฉุกเฉินที่มีความร้ายแรง จำนวน 45 วัน และมติ ครม. เมื่อวันที่ 3 พฤษภาคม 2554 เพื่อช่วยเหลือผู้ประกอบการที่ได้รับผลกระทบจากเหตุอุทกภัย จำนวน 60 วัน
4) ขยายอายุสัญญาครั้งที่ 3	21 ส.ค. 55 - 16 ก.พ. 56	180	ตามมติ ครม. เมื่อวันที่ 6 มีนาคม 2555 เพื่อช่วยเหลือผู้ประกอบการก่อสร้างที่ได้รับผลกระทบจากเหตุอุทกภัย
5) ขยายอายุสัญญาครั้งที่ 4	17 ก.พ. 56 - 14 ส.ค. 56	180	เนื่องจากมีการแก้ไขเปลี่ยนแปลงงานวางท่อน้ำดิบหนองหิน - โโกทา
6) ขยายอายุสัญญาครั้งที่ 5	15 ส.ค. 56 - 30 ก.ย. 56	47	เนื่องจากผู้ว่าจ้างไม่สามารถส่งมอบพื้นที่ให้ผู้รับจ้างเข้าทำงานตามสัญญาได้
7) ขยายอายุสัญญาครั้งที่ 6	1 ต.ค. 56 - 1 พ.ย. 56	32	เนื่องจากสำนักงานทางหลวงจังหวัดขอนแก่นขอให้ กปภ. หยุดงานขุดวางท่อในเขตทางหลวงชนบท ถนนสาย ขก.1027 ชั่วคราว เพราะเป็นช่วงฤดูฝนทำให้น้ำขังในร่องที่ขุดเพื่อวางท่อทำให้ดินเคลื่อนตัวและน้ำซึมผ่านเข้าไปในชั้นโครงสร้างถนน
8) ขยายอายุสัญญาครั้งที่ 7	2 พ.ย. 56 - 14 พ.ย. 56	13	เนื่องจากเกิดอุปสรรคในงานตัดประสานท่อเพื่อติดตั้งประตูน้ำตามแบบผังแนวท่อประปาบริเวณสามแยกห้างเทสโก้ โลตัส เอ็กเพรส เส้นทางระหว่างสถานีผลิตน้ำบ้านโกทา สถานีจ่ายน้ำรัตนานาภา และภายในสถานีผลิตน้ำบ้านโกทา ทั้งท่อจ่ายน้ำเดิมและท่อใหม่
9) ขยายอายุสัญญาครั้งที่ 8	15 พ.ย. 56 - 13 เม.ย. 57	150	ตามมติ ครม. เมื่อวันที่ 25 พฤศจิกายน 2556 เพื่อช่วยเหลือผู้ประกอบการก่อสร้างที่ได้รับผลกระทบจากการปรับขึ้นค่าจ้างขั้นต่ำ
รวม	8 เม.ย. 53 - 13 เม.ย. 57	1,467	

หมายเหตุ: ระยะเวลาตามสัญญาจ้างก่อสร้าง 680 วัน ตั้งแต่วันที่ 8 เมษายน 2553 ถึงวันที่ 16 กุมภาพันธ์ 2555 และมีการขยายอายุสัญญา 787 วัน ถึงวันที่ 13 เมษายน 2557 โดยก่อสร้างแล้วเสร็จวันที่ 14 มีนาคม 2557



3) ค่าใช้จ่ายในการดำเนินโครงการ

โครงการมีกรอบวงเงินลงทุนตามมติ ครม. จำนวน 592.098 ล้านบาท (ไม่รวมภาษีมูลค่าเพิ่ม) และมีค่าใช้จ่ายในการดำเนินโครงการตามสัญญาจ้างของโครงการ จำนวน 591.809 ล้านบาท (ไม่รวมภาษีมูลค่าเพิ่ม 41.427 ล้านบาท) ต่ำกว่าแผน 0.289 ล้านบาท (ร้อยละ 0.05) หรือคิดเป็นร้อยละ 99.95 ของกรอบวงเงินที่ ครม. อนุมัติ โดยค่าใช้จ่ายที่ต่ำกว่าแผนนั้น หลัง ครม. อนุมัติโครงการ กปภ. ได้ปรับแผนงานให้เหมาะสมกับสภาพพื้นที่และความจำเป็นในการใช้งาน เมื่อพิจารณามูลค่าของงานในส่วนที่ได้มีการยกเลิกและงานที่มีการเปลี่ยนแปลงลดลงจากแผนมีมูลค่าประมาณ 73.877 ล้านบาท อย่างไรก็ตาม กปภ. มีการปรับเพิ่มงานจากขอบเขตงานเดิม เมื่อพิจารณามูลค่าของงานในส่วนที่ได้มีการปรับเพิ่มงานมีมูลค่าประมาณ 94.131 ล้านบาท โดยรายละเอียดค่าใช้จ่ายในการดำเนินโครงการสรุปได้ ดังนี้ ตารางที่ 6 แผนและผลค่าใช้จ่ายในการดำเนินโครงการ

หน่วย: ล้านบาท

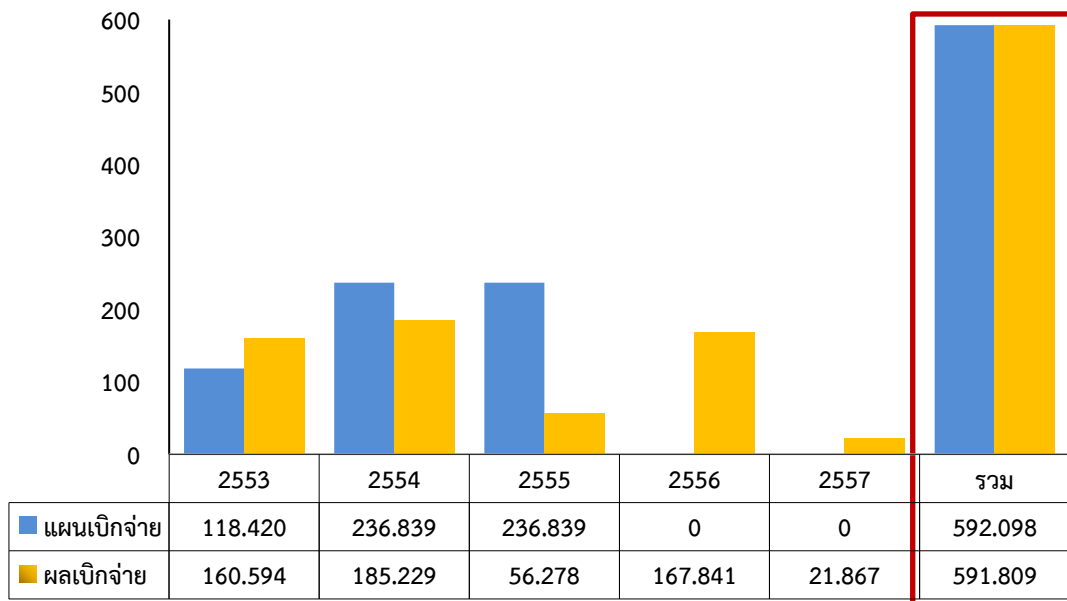
ค่าใช้จ่าย	วงเงินตามมติ ครม.	ผลการดำเนินงาน	สูง (ต่ำ) กว่าแผน	สูง (ต่ำ) กว่าแผน (ร้อยละ)
1. ระบบสูบน้ำดิบ	74.867	99.905	25.038	33.44
2. ระบบผลิตน้ำประปา	192.411	163.575	(28.836)	14.99
3. ระบบส่ง - จ่ายน้ำประปา	306.920	295.841	(11.079)	3.61
4. งานอื่น ๆ	17.900	32.488	14.588	81.49
รวม	592.098	591.809	(0.289)	(0.05)

แผนและผลการเบิกจ่าย

โครงการมีแผนและผลการเบิกจ่ายรายปีงบประมาณ (วงเงินไม่รวมภาษีมูลค่าเพิ่ม) สรุปได้ ดังนี้

แผนภูมิที่ 1 แผนและผลการเบิกจ่ายรายปีงบประมาณ

หน่วย: ล้านบาท



ที่มา: กปภ.



4) อัตราผลตอบแทนของโครงการ

ก่อนเริ่มดำเนินโครงการ กปภ. ได้จัดทำประมาณการอัตราผลตอบแทนของโครงการก่อสร้างปรับปรุงขยายประปาขอนแก่น (ระยะที่ 3) คำนวณจากระยะเวลาโครงการ 25 ปี โดยมีอัตราผลตอบแทนทางเศรษฐศาสตร์ (Economic Internal Rate of Return: EIRR) ร้อยละ 46.00 และอัตราผลตอบแทนทางการเงิน (Financial Internal Rate of Return : FIRR) ร้อยละ 18.00

ผลการประเมินด้านประสิทธิผล

ได้คะแนน b : พิจารณาเปรียบเทียบผลผลิตที่ได้รับกับเป้าหมายของโครงการ ตัวชี้วัดผลการดำเนินงานด้านประสิทธิผลของโครงการ ได้แก่ กำลังผลิตน้ำประปา จำนวนผู้ใช้น้ำประปา ปริมาณน้ำจำหน่าย และอัตราน้ำสูญเสีย โดยก่อสร้างกำลังผลิตน้ำประปาได้ตามแผนงาน จำนวนผู้ใช้น้ำประปา และปริมาณน้ำจำหน่ายสูงกว่าแผน ส่วนอัตราน้ำสูญเสียไม่เป็นไปตามแผนงานที่วางไว้ รายละเอียดในแต่ละด้านสรุปได้ ดังนี้

ตารางที่ 7 สรุปตัวชี้วัดด้านประสิทธิผล

ตัวชี้วัด	แผนการดำเนินงาน	ผลการดำเนินงาน	สูง (ต่ำ) กว่าแผน	สูง (ต่ำ) กว่าแผน (ร้อยละ)	ผลต่อแผน (ร้อยละ)
1. กำลังผลิตน้ำประปา (ลบ.ม./ชม.)	2,000	2,000	-	-	100.00
2. จำนวนผู้ใช้น้ำประปาเฉลี่ยปี 2557 - 2563 (ราย)	84,838	98,738	13,900	16.38	116.38
3. ปริมาณน้ำจำหน่ายเฉลี่ยปี 2557 - 2563 (ล้าน ลบ.ม.)	26.76	29.75	2.99	11.17	111.17
4. อัตราน้ำสูญเสียเฉลี่ยปี 2557 - 2563 (ร้อยละ)*	25.00	39.90	14.90	59.60	159.60

หมายเหตุ: * ตัวชี้วัดที่พิจารณาแตกต่างจากตัวชี้วัดอื่น ๆ โดยค่าที่ต่ำแสดงถึงความมีประสิทธิภาพมากกว่าค่าที่สูง

1) กำลังผลิตน้ำประปา

ก่อนเริ่มโครงการ กปภ. สาขาขอนแก่น มีกำลังผลิตขนาด 4,500 ลบ.ม./ชม. เมื่อโครงการก่อสร้างปรับปรุงขยายประปาขอนแก่น (ระยะที่ 3) แล้วเสร็จในปี 2557 กปภ. สาขาขอนแก่น มีกำลังผลิตเพิ่มขนาด 2,000 ลบ.ม./ชม. ที่สถานีผลิตน้ำท่าพระ และมีสัดส่วนความต้องการใช้น้ำเฉลี่ยต่อกำลังผลิตลดลงจากร้อยละ 108.68 ในปี 2556 เป็นร้อยละ 83.90 ในปี 2557 โดยรองรับความต้องการใช้น้ำได้ถึงปี 2562 หากไม่นับรวมกำลังผลิตจากโครงการอื่น ถือว่ากำลังผลิตเต็มศักยภาพเร็วกว่าแผนงาน (ปี 2570) ทุกรายกั กปภ. ได้รับงบประมาณสำหรับงานก่อสร้างปรับปรุงระบบประปาและอาคาร และดำเนินงานเพิ่มกำลังผลิตของระบบผลิตน้ำประปาจากเดิมขนาด 1,000 ลบ.ม./ชม. เป็น 2,000 ลบ.ม./ชม. ที่สถานีผลิตน้ำบ้านโกทา โดยก่อสร้างแล้วเสร็จเมื่อวันที่ 17 พฤศจิกายน 2554 ซึ่งหากรวมกำลังผลิตส่วนเพิ่มดังกล่าว และกำลังผลิตขนาด 2,000 ลบ.ม./ชม. ของโครงการที่สถานีผลิตน้ำท่าพระ กปภ. สาขาขอนแก่น มีกำลังผลิตรวมขนาด 7,500 ลบ.ม./ชม. สัดส่วนความต้องการใช้น้ำเฉลี่ยต่อกำลังผลิตในปี 2563 อยู่ที่ร้อยละ 91.83 ซึ่งยังสามารถรองรับความต้องการใช้น้ำได้ รายละเอียดความต้องการใช้น้ำเฉลี่ยและกำลังผลิตของ กปภ. สาขาขอนแก่น แสดงได้ ดังนี้



ตารางที่ 8 แผนและผลสัดส่วนความต้องการใช้น้ำเฉลี่ยต่อกำลังผลิต ปี 2553 - 2563

ปี	2553	2554	2555	2556	2557 (โครงการ แล้วเสร็จ)	2558	2559	2560	2561	2562	2563
ความต้องการใช้น้ำเฉลี่ย (ลบ.ม./ชม.)											
แผน	4,077.63	4,270.55	4,464.61	4,659.82	4,011.42	4,031.96	4,051.37	4,071.92	4,092.47	4,113.01	4,133.56
ผล	4,485.16	4,466.89	4,844.75	4,890.41	5,453.20	4,803.65	4,934.93	5,151.83	6,076.48	6,888.13	6,887.57
กำลังผลิต (ลบ.ม./ชม)											
แผน	4,500.00	4,500.00	4,500.00	6,500.00	6,500.00	6,500.00	6,500.00	6,500.00	6,500.00	6,500.00	6,500.00
ผล *	4,500.00	4,500.00	5,500.00	5,500.00	7,500.00	7,500.00	7,500.00	7,500.00	7,500.00	7,500.00	7,500.00
สัดส่วนความต้องการใช้น้ำเฉลี่ยต่อกำลังผลิต (ร้อยละ)											
แผน	90.61	94.90	99.21	71.69	61.71	62.03	62.33	62.64	62.96	63.28	63.60
ผล	99.67	99.26	88.09	88.92	72.71	64.05	65.80	68.69	81.02	91.84	91.83

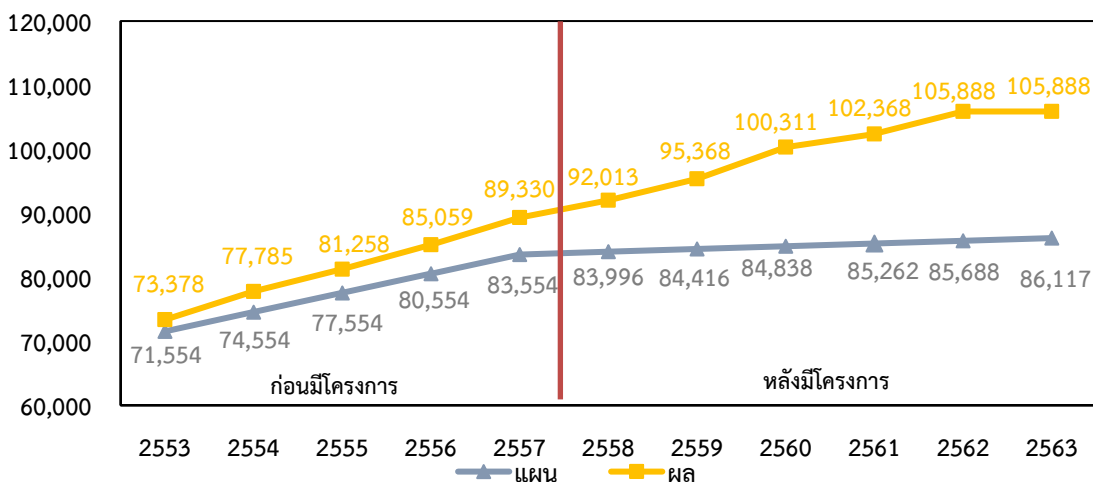
หมายเหตุ: * กำลังผลิตตั้งแต่ปี 2555 รวมกำลังผลิตส่วนเพิ่มจากงานก่อสร้างปรับปรุงระบบประปาและอาคารที่ดำเนินการเพิ่มกำลังผลิตขนาด 1,000 ลบ.ม./ชม. ที่ก่อสร้างแล้วเสร็จเมื่อวันที่ 17 พฤศจิกายน 2554 ทำให้กำลังผลิตที่เกิดขึ้นจริงสูงกว่าแผน 1,000 ลบ.ม./ชม.

2) จำนวนผู้ใช้น้ำประปา

การดำเนินโครงการดังกล่าวมีวัตถุประสงค์เพื่อเพิ่มศักยภาพการให้บริการน้ำประปาของ กปภ. ให้สามารถรองรับความต้องการใช้น้ำประปาที่เพิ่มขึ้นในพื้นที่ให้บริการ โดย กปภ. ได้คาดการณ์จำนวนผู้ใช้น้ำประปาของสาขาขอนแก่นเมื่อโครงการแล้วเสร็จปี 2558 - 2563 เพิ่มขึ้นเฉลี่ยปีละ 427 ราย โดยประมาณการจำนวนผู้ใช้น้ำที่เพิ่มเป็นจำนวนผู้ใช้น้ำที่อยู่ในพื้นที่บริการเดิม (ท่อส่ง - จ่ายเดิม) เป็นสำคัญ และภายใต้สมมติฐานว่าไม่ได้รับจัดสรรงบประมาณในการวางท่อส่ง - จ่ายน้ำในภายหลัง ทำให้สามารถเพิ่มจำนวนผู้ใช้น้ำได้เพียงปีละ 400 - 500 ราย และเมื่อพิจารณาจำนวนผู้ใช้น้ำประปาที่เกิดขึ้นจริงเพิ่มขึ้นเฉลี่ยปีละ 3,311 ราย หรือร้อยละ 675 นอกจากนี้ กปภ. มีการปรับแผนงานโดยใช้รายได้ของ กปภ. ปรับปรุงระบบประปาและอาคารที่เกี่ยวข้องเพื่อเพิ่มกำลังผลิตขนาด 1,000 ลบ.ม./ชม. เพื่อให้เพียงพอต่อความต้องการใช้น้ำประปาที่เพิ่มขึ้น รวมทั้งมีการขยายพื้นที่บริการของโครงการส่งผลให้จำนวนผู้ใช้น้ำสูงกว่าประมาณการ รายละเอียดแผนและผลจำนวนผู้ใช้น้ำประปาแสดงได้ ดังนี้

แผนภูมิที่ 2 แผนและผลจำนวนผู้ใช้น้ำประปาของ กปภ. สาขาขอนแก่น ปี 2553 - 2563

หน่วย: ราย



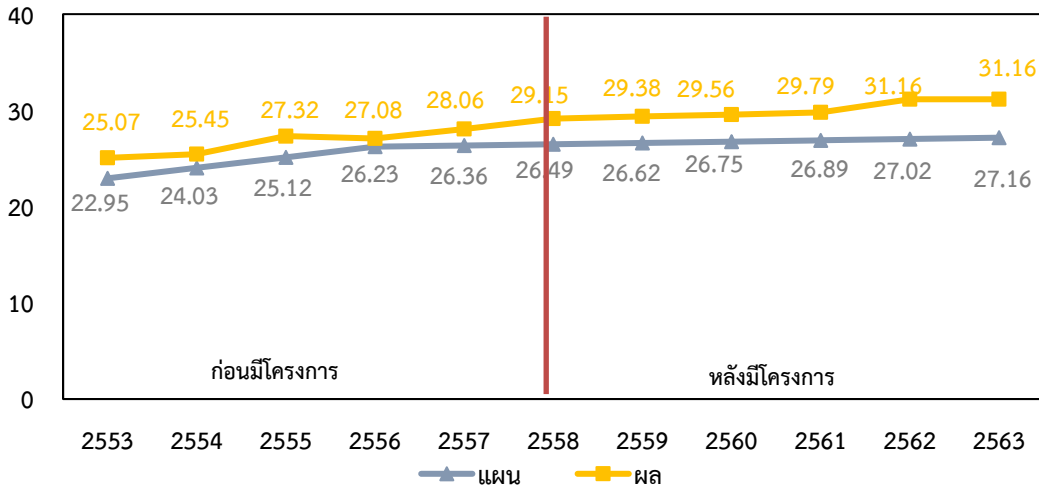


3) ปริมาณน้ำจำหน่าย

หลังโครงการแล้วเสร็จ กปภ. ได้คาดการณ์ปริมาณน้ำจำหน่ายของสาขาขอนแก่น ตั้งแต่ปี 2557 - 2563 เพิ่มขึ้นเฉลี่ยปีละ 0.13 ล้าน ลบ.ม. และเมื่อพิจารณาปริมาณน้ำจำหน่ายที่เกิดขึ้นจริงเพิ่มขึ้นเฉลี่ยปีละ 0.58 ล้าน ลบ.ม. ในช่วงเวลาเดียวกัน ซึ่งสูงกว่าแผนที่ประมาณการไว้ โดยในปี 2557 - 2563 กปภ. สาขาขอนแก่น มีปริมาณน้ำจำหน่ายเฉลี่ย 29.75 ล้าน ลบ.ม. ต่อปี สูงกว่าแผน เฉลี่ย 2.99 ล้าน ลบ.ม. ต่อปี (แผน 26.76 ล้าน ลบ.ม. ต่อปี) หรือคิดเป็นร้อยละ 111.17 ของแผน รายละเอียดแผนและผลปริมาณน้ำจำหน่ายแสดงได้ ดังนี้

แผนภูมิที่ 3 แผนและผลปริมาณน้ำจำหน่ายของ กปภ. สาขาขอนแก่น ปี 2553 - 2563

หน่วย: ล้าน ลบ.ม.

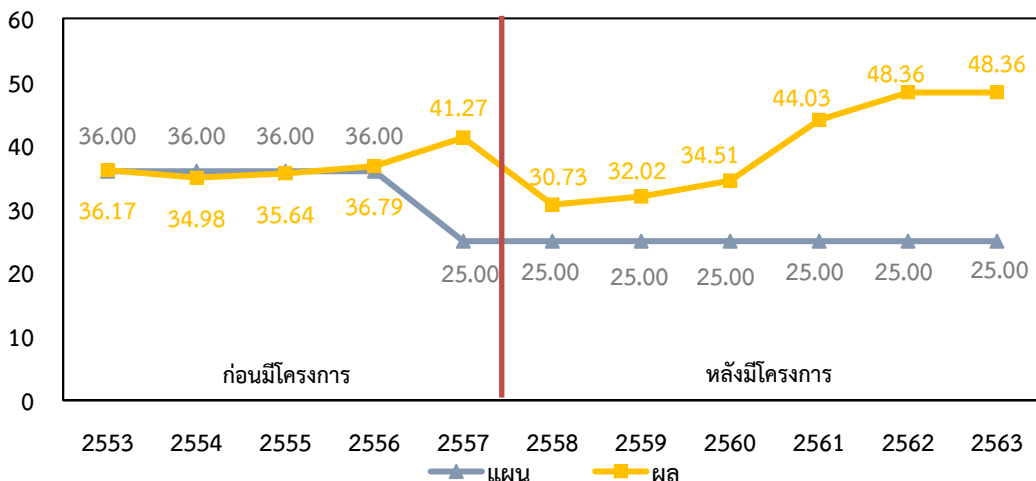


4) อัตราน้ำสูญเสีย

กปภ. ได้กำหนดแผนอัตราน้ำสูญเสียของสาขาขอนแก่น ตั้งแต่ปี 2557 ไว้ที่ไม่เกินร้อยละ 25.00 ซึ่งครอบคลุมปริมาณน้ำสูญเสียที่เกิดขึ้นในระบบผลิตและระบบจำหน่าย โดยอัตราน้ำสูญเสียที่เกิดขึ้นจริงในปี 2557 - 2563 คิดเป็นร้อยละ 39.90 สูงกว่าแผนร้อยละ 14.90 โดยบรรลุล่วงวัตถุประสงค์ร้อยละ 40.40 ของแผนที่วางไว้ (แผนอัตราน้ำสูญเสียร้อยละ 25.00) เนื่องจากในพื้นที่บริการของ กปภ. สาขาขอนแก่น มีทั้งท่อประปาเก่าและใหม่เชื่อมต่อกัน ซึ่งท่อเก่ามักมีปัญหาท่อแตกรั่วและชำรุด ส่งผลให้อัตราน้ำสูญเสียในภาพรวมของ กปภ. สาขาขอนแก่น สูงกว่าแผนที่วางไว้ โดยในปี 2561 - 2563 อัตราน้ำสูญเสียมากถึงร้อยละ 48.36 ทั้งนี้ กปภ. สาขาขอนแก่น มีการจ้างบริหารจัดการลดน้ำสูญเสียของสาขาในปี 2563 - 2566 เพื่อควบคุมอัตราน้ำสูญเสียต่อไป รายละเอียดแผนและผลอัตราน้ำสูญเสียแสดงได้ ดังนี้

แผนภูมิที่ 4 แผนและผลอัตราน้ำสูญเสียของ กปภ. สาขาขอนแก่น ปี 2553 - 2563

หน่วย: ร้อยละ





ผลการประเมินด้านผลกระทบ

ได้คะแนน a : ประเมินการบรรลุเป้าหมายโครงการในภาพรวมหรือในระดับที่กำหนดไว้ ทั้งในส่วนของผลลัพธ์ทางตรงและผลลัพธ์ทางอ้อมจากโครงการ รวมทั้งผลกระทบที่มีต่อสังคม เศรษฐกิจ และสิ่งแวดล้อม โดยโครงการก่อสร้างปรับปรุงขยายประปาขอนแก่น (ระยะที่ 3) ส่งผลให้ธุรกิจและครัวเรือนในพื้นที่ได้รับบริการน้ำประปาที่มีมาตรฐานอย่างเพียงพอและทั่วถึง ซึ่งช่วยยกระดับคุณภาพชีวิตของประชาชนและเป็นการพัฒนาระบบสาธารณสุขปภคเพื่อเสริมสร้างระบบเศรษฐกิจในพื้นที่ โดยมีรายละเอียดผลกระทบต่อผู้มีส่วนได้ส่วนเสีย ดังนี้

ผลกระทบที่เกิดจากโครงการ

ก่อนเริ่มดำเนินโครงการ ผู้ใช้น้ำในพื้นที่ให้บริการประสบปัญหาเรื่องแรงดันและความสม่ำเสมอของน้ำประปา การดำเนินโครงการช่วยให้ผู้ใช้น้ำสามารถเข้าถึงบริการน้ำประปาได้เพียงพอและทั่วถึงยิ่งขึ้น โดยหลังจากโครงการดำเนินการแล้วเสร็จสามารถเพิ่มประสิทธิภาพการให้บริการน้ำประปาทั้งในเชิงปริมาณและเชิงคุณภาพ เกิดความทั่วถึงของการให้บริการ เนื่องจาก กปภ. มีจำนวนผู้ใช้น้ำเพิ่มขึ้นจากการขยายพื้นที่จ่ายน้ำ รวมถึงผู้ใช้น้ำรายเดิมยังได้รับบริการที่มีประสิทธิภาพมากขึ้น จากการสัมภาษณ์ผู้มีส่วนได้ส่วนเสียมีความเห็นว่าแรงดันของน้ำประปามีความสม่ำเสมอขึ้น และคุณภาพของน้ำประปามีความสะอาดและปลอดภัย ทั้งนี้ ในช่วงฤดูแล้งประสบปัญหาน้ำประปามีความขุ่นและมีกลิ่นบ้าง รวมทั้งน้ำประปาเค็มบางช่วง นอกจากนี้ การสูบน้ำดิบจากแหล่งน้ำเพื่อใช้ผลิตน้ำประปาของ กปภ. ในช่วงที่เกิดภัยแล้งอาจกระทบต่อเกษตรกรผู้ใช้น้ำบริเวณใกล้เคียงแหล่งน้ำ ทั้งนี้ กปภ. ได้มีการบริหารจัดการผลกระทบต่อสังคม โดยในปัจจุบัน กปภ. เขต 6 ได้เป็นคณะอนุกรรมการทรัพยากรน้ำจังหวัดขอนแก่น (คณะอนุกรรมการฯ) ซึ่งจะบูรณาการระหว่างหน่วยงานที่เกี่ยวข้องในการกำหนดแนวทางการบริหารจัดการทรัพยากรน้ำทั้งในภาวะปกติและภาวะวิกฤติ ซึ่งที่ผ่านมาเมื่อเกิดวิกฤติภัยแล้ง คณะอนุกรรมการฯ จะประชุมหารือ และจัดสรรการใช้้ำตามความจำเป็น โดยให้ความสำคัญกับน้ำเพื่อสาธารณสุขปภคเป็นหลัก เนื่องจากกระทบกับประชาชนทั่วไปโดยตรงทำให้มีน้ำดิบเพียงพอสำหรับการผลิตน้ำประปา และลดข้อขัดแย้งกับเกษตรกร ในส่วนของภาคธุรกิจการพัฒนาระบบสาธารณสุขปภคขึ้นพื้นฐานมีส่วนสำคัญที่จะช่วยเสริมสร้างระบบเศรษฐกิจในพื้นที่อำเภอเมืองขอนแก่น

ผลการประเมินด้านความยั่งยืน

ได้คะแนน a : ประเมินความพร้อมของหน่วยงานเจ้าของโครงการในการจัดทำแผนการบำรุงรักษาและความต่อเนื่องของการดำเนินงานภายหลังโครงการเสร็จสิ้น โดย กปภ. มีส่วนงานและบุคลากรที่รับผิดชอบด้านการบำรุงรักษา และมีการจัดสรรงบประมาณสำหรับการบำรุงรักษาอย่างต่อเนื่อง นอกจากนี้ กปภ. สาขาขอนแก่น มีรายได้จากการดำเนินงานสูงกว่าแผนมาโดยตลอด โดยมีรายละเอียดในแต่ละด้าน ดังนี้

1) ด้านบุคลากร

กปภ. มีส่วนงานและบุคลากรที่รับผิดชอบด้านการบำรุงรักษา โดย กปภ. สาขาขอนแก่น ซึ่งเป็นหน่วยงานผู้รับผิดชอบโครงการมีแผนการบำรุงรักษาแบบต่างๆ เป็นประจำรายวัน รายเดือน และรายปี ตามความเหมาะสมของประเภทเครื่องจักร อุปกรณ์ และโครงสร้างพื้นฐาน รวมถึงการซ่อมแซมส่วนที่เกิดความชำรุดเสียหาย โดยจะมีการดูแลและบำรุงรักษาอย่างต่อเนื่องตลอดอายุการใช้งานของโครงการ มีการแบ่งความรับผิดชอบด้านการดูแลรักษา ดังนี้

- กปภ. สาขาขอนแก่น เป็นผู้ดูแลการดำเนินงานของระบบสูบน้ำดิบ ระบบผลิตน้ำ และระบบจ่ายน้ำ โดยจะทำการบำรุงรักษาแบบผลิตและระบบจำหน่ายน้ำประปาเป็นประจำตามความเหมาะสม และได้มีการขอประมาณสำหรับการบำรุงรักษาไปยัง กปภ. เขต 6 เป็นประจำทุกปี

- กปภ. เขต 6 เป็นผู้ให้คำปรึกษาและกำกับดูแลการบำรุงรักษาระบบผลิตและระบบจำหน่ายน้ำประปาตามความเหมาะสม พิจารณาจัดสรรและขอประมาณสำหรับการบำรุงรักษาระบบผลิตและจำหน่ายน้ำประปา

- กปภ. สำนักงานใหญ่ เป็นผู้พิจารณาจัดสรรงบประมาณสำหรับการบำรุงรักษา รวมทั้งติดตามและตรวจสอบภาพรวมระบบผลิตและจำหน่ายน้ำประปา เพื่อให้ กปภ. สามารถตอบสนองความต้องการใช้น้ำในพื้นที่ได้อย่างมีประสิทธิภาพและต่อเนื่อง

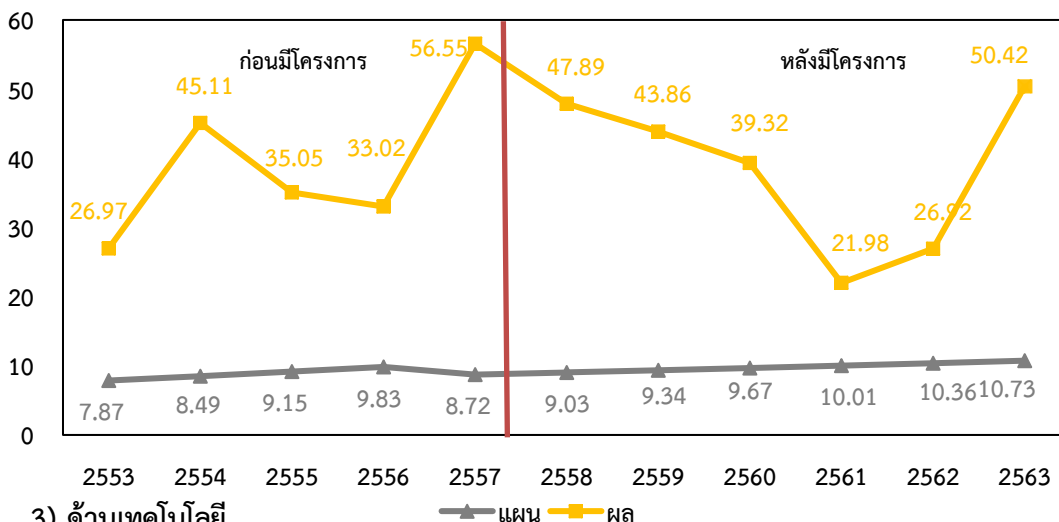


2) ด้านงบประมาณ

กปภ. ได้รับจัดสรรงบประมาณเพื่อเป็นค่าใช้จ่ายในการบำรุงรักษาอย่างต่อเนื่อง โดยหลังจากโครงการก่อสร้างแล้วเสร็จจนถึงปี 2560 ค่าใช้จ่ายในการบำรุงรักษาของ กปภ. สาขาขอนแก่น สูงกว่าแผนมาก เนื่องจากในช่วงเวลาดังกล่าว ได้มีการจ้างเอกชนบริหารจัดการลดน้ำสูญเสีย ทำให้มีค่าใช้จ่ายในการบำรุงรักษาซ่อมแซมท่อประปาค่อนข้างสูง แต่อย่างไรก็ดี ค่าใช้จ่ายในการบำรุงรักษามีแนวโน้มลดลงจนถึงปี 2561 และหลังจากนั้นมีแนวโน้มเพิ่มขึ้น เนื่องจาก กปภ. สาขาขอนแก่น มีการจ้างบริหารจัดการลดน้ำสูญเสียของสาขาในปี 2563 - 2566 เพื่อควบคุมอัตราน้ำสูญเสีย รายละเอียดค่าใช้จ่ายในการบำรุงรักษาแสดงได้ ดังนี้

แผนภูมิที่ 5 แผนและผลค่าใช้จ่ายในการบำรุงรักษาของ กปภ. สาขาขอนแก่น ปี 2553 - 2563

หน่วย: ล้านบาท



3) ด้านเทคโนโลยี

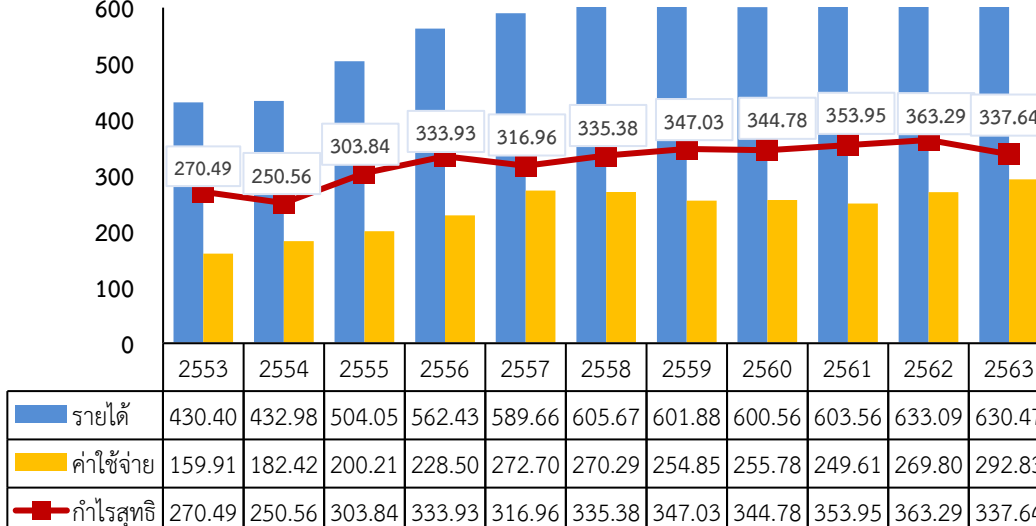
กปภ. ได้นำเทคโนโลยีโปรแกรมฐานข้อมูลเครื่องจักรและอุปกรณ์ระบบผลิต (Preventive Maintenance: PM) เข้ามาเป็นเครื่องมือในการวัดค่าพารามิเตอร์ต่าง ๆ ของอุปกรณ์ที่ใช้งาน เพื่อนำมาประกอบการวิเคราะห์ผลและประเมินสภาพเครื่องจักรที่ใช้งานโดยมีการเก็บข้อมูลอย่างสม่ำเสมอ ซึ่งช่วยลดความเสี่ยงกรณีเครื่องจักรเสียหายกะทันหัน ลดงบประมาณในการซ่อมแซม และสามารถวางแผนการบริหารงบประมาณสำหรับการบำรุงรักษาได้ในระยะยาว

4) ผลการดำเนินงานของ กปภ. สาขาขอนแก่น

หลังจากโครงการก่อสร้างแล้วเสร็จในปี 2557 กปภ. สาขาขอนแก่น มีผลกำไรจากการดำเนินงานมาโดยตลอด โดยในปี 2563 มีรายได้จากการดำเนินงานรวม 630.47 ล้านบาท ค่าใช้จ่ายจากการดำเนินงานรวม 292.83 ล้านบาท และมีกำไรสุทธิ 337.64 ล้านบาท รายละเอียดผลการดำเนินงานของ กปภ. สาขาขอนแก่น แสดงได้ ดังนี้

แผนภูมิที่ 6 ผลการดำเนินงานของ กปภ. สาขาขอนแก่น ปี 2553 - 2563

หน่วย: ล้านบาท





9. สรุปผลการประเมินโครงการ C – ฟังพอใจ

หลักเกณฑ์	รายละเอียด	ผลการประเมิน	เหตุผลประกอบ
1. ความสอดคล้อง	เพื่อประเมินว่ากิจกรรมและวิธีการดำเนินโครงการสอดคล้องกับวัตถุประสงค์โครงการ นโยบาย และการจัดลำดับความสำคัญ	a - ฟังพอใจมากที่สุด	โครงการสอดคล้องกับแผนพัฒนาเศรษฐกิจและสังคมแห่งชาติ ฉบับที่ 10 (พ.ศ. 2550 - 2554) ในการพัฒนาโครงสร้างพื้นฐานด้านสาธารณสุขภาคที่ช่วยสนับสนุนให้เศรษฐกิจในพื้นที่สามารถเติบโตได้อย่างต่อเนื่องและยั่งยืน และสอดคล้องกับแผนพัฒนาเศรษฐกิจและสังคมแห่งชาติ ฉบับที่ 12 (พ.ศ. 2560 - 2564) การพัฒนาด้านสาธารณสุขการ (น้ำประปา) เพื่อขยายกำลังผลิตน้ำประปา และกระจายโครงข่ายการให้บริการน้ำประปาให้ครอบคลุมพื้นที่ทั่วประเทศ และบริหารจัดการลดน้ำสูญเสีย รวมทั้งแผนแม่บทภายใต้ยุทธศาสตร์ชาติ (พ.ศ. 2561 - 2580) ประเด็นการบริหารจัดการน้ำทั้งระบบการพัฒนาการจัดการน้ำเชิงลุ่มน้ำทั้งระบบเพื่อเพิ่มความมั่นคงด้านน้ำของประเทศ
2. ประสิทธิภาพ	เพื่อประเมินความเหมาะสมของปัจจัยที่จะทำให้โครงการสำเร็จตามแผนการดำเนินงานทั้งในเชิงปริมาณและคุณภาพ	c - ฟังพอใจ	ผลผลิตหลักของโครงการเป็นไปตามแผนงาน มีการยกเลิกงาน เปลี่ยนแปลงงาน และปรับเพิ่มงานจากขอบเขตงานเดิม โดยมีระยะเวลาดำเนินการมากกว่าแผน 677 วัน หรือร้อยละ 79.46 และโครงการมีค่าใช้จ่ายต่ำกว่าแผน 0.289 ล้านบาท หรือร้อยละ 0.05
3. ประสิทธิภาพ	เพื่อพิจารณาเปรียบเทียบผลผลิตที่ได้รับกับเป้าหมายของโครงการ	b - ฟังพอใจมาก	โครงการสามารถเพิ่มกำลังผลิตน้ำประปา และขยายพื้นที่บริการของสาขา เพื่อรองรับความต้องการใช้น้ำที่เพิ่มขึ้นตามการขยายตัวของชุมชนในพื้นที่อำเภอเมืองขอนแก่น โดยพิจารณาจากตัวชี้วัด ดังนี้ (1) กำลังผลิตน้ำประปาเพิ่มขึ้น 2,000 ลบ.ม./ชม. ตามแผน (2) จำนวนผู้ใช้น้ำประปาเฉลี่ยปี 2557 - 2563 สูงกว่าแผน 13,900 ราย หรือร้อยละ 16.38 (3) ปริมาณน้ำจำหน่ายเฉลี่ยปี 2557 - 2563 สูงกว่าแผน 2.99 ล้าน ลบ.ม. หรือร้อยละ 11.17 (4) อัตราน้ำสูญเสียเฉลี่ย ปี 2557 - 2563 บรรลุวัตถุประสงค์ร้อยละ 40.40 ของแผนที่วางไว้ โดยน้ำสูญเสียสูงกว่าแผนร้อยละ 14.90 (แผนร้อยละ 25.00 ผลร้อยละ 39.90)



หลักเกณฑ์	รายละเอียด	ผลการประเมิน	เหตุผลประกอบ
4. ผลกระทบ	เพื่อประเมินการบรรลุเป้าหมายโครงการในภาพรวมหรือในระดับที่กำหนดไว้หรือไม่ ทั้งในส่วนของผลลัพธ์ทางตรงและผลลัพธ์ทางอ้อมจากโครงการ	a - พึงพอใจมากที่สุด	โครงการส่งผลให้ธุรกิจและครัวเรือนในพื้นที่ได้รับบริการน้ำประปาอย่างเพียงพอและทั่วถึงยิ่งขึ้น ซึ่งช่วยยกระดับคุณภาพชีวิตของประชาชน รวมถึงช่วยเสริมสร้างระบบเศรษฐกิจในพื้นที่
5. ความยั่งยืนของโครงการ	เพื่อประเมินความพร้อมของหน่วยงานเจ้าของโครงการในการจัดทำแผนบำรุงรักษาและความต่อเนื่องของการดำเนินงานภายหลังโครงการเสร็จสิ้น	a - พึงพอใจมากที่สุด	กปภ. มีบุคลากรที่รับผิดชอบด้านการบำรุงรักษามีแผนการบำรุงรักษาและจัดสรรงบประมาณเพื่อการบำรุงรักษาอย่างต่อเนื่อง รวมถึงมีการใช้เทคโนโลยีช่วยในการประเมินสภาพเครื่องจักรและอุปกรณ์ นอกจากนี้ กปภ. สาขาขอนแก่น มีผลกำไรจากการดำเนินงานมาโดยตลอด โดยในปี 2563 มีรายได้ 630.47 ล้านบาท ค่าใช้จ่าย 292.83 ล้านบาท และกำไรสุทธิ 337.64 ล้านบาท

10. ประโยชน์ที่ได้รับจากโครงการ

ผู้ใช้น้ำประปาทั้งภาคธุรกิจและครัวเรือนในพื้นที่บริการ กปภ. สาขาขอนแก่น ได้รับบริการน้ำประปาอย่างเพียงพอและทั่วถึงยิ่งขึ้น รวมทั้งรองรับความต้องการใช้น้ำประปาที่มีแนวโน้มเพิ่มขึ้นตามการเติบโตทางเศรษฐกิจและการขยายตัวของชุมชนในพื้นที่อำเภอเมืองขอนแก่น รวมทั้งเพื่อพัฒนาระบบสาธารณสุขปโภคขั้นพื้นฐานให้มีความทั่วถึงและกระจายความเจริญไปสู่ภูมิภาค

11. ปัญหาและอุปสรรคในการดำเนินโครงการ

การดำเนินโครงการมีความล่าช้าเนื่องจาก กปภ. มีการแก้ไขเปลี่ยนแปลงแบบงานก่อสร้างบางส่วนเพื่อให้สอดคล้องกับสภาพพื้นที่จริงและเกิดปัญหาอุปสรรคในการดำเนินงานก่อสร้าง เช่น การแก้ไขเปลี่ยนแปลงงานวางท่อน้ำดิบจากสถานีสูบน้ำดิบหนองหิน - สถานีผลิตน้ำบ้านโกทา ทำให้ต้องมีการขยายระยะเวลาก่อสร้าง จำนวน 180 วัน เกิดปัญหาน้ำขังในร่องที่ขุดเพื่อวางท่อในช่วงฤดูฝนทำให้ดินเคลื่อนตัวและน้ำซึมผ่านเข้าไปในชั้นโครงสร้างถนน สำนักงานทางหลวงจังหวัดขอนแก่น จึงขอให้ กปภ. หยุดงานขุดวางท่อในเขตทางหลวงชนบท ถนนสาย ขก.1027 ชั่วคราว ทำให้ต้องมีการขยายระยะเวลาก่อสร้าง จำนวน 32 วัน

12. บทเรียนที่ได้รับและข้อเสนอแนะ

1) กปภ. ควรมีการสำรวจ ออกแบบ และประสานงานกับหน่วยงานที่เกี่ยวข้องในพื้นที่ดำเนินโครงการให้พร้อมก่อนเสนอ ครม. อนุมัติโครงการ

2) เพื่อให้กำลังผลิตน้ำประปาเกิดประโยชน์สูงสุด เนื่องจากโครงการมีอัตราน้ำสูญเสียในปี 2563 สูงถึงร้อยละ 48.36 กปภ. จึงควรให้ความสำคัญกับการกำหนดแนวทางการบริหารจัดการลดน้ำสูญเสียให้เป็นไปตามแผนที่ร้อยละ 25.00

3) กปภ. ควรมีการจัดเตรียมข้อมูลในส่วนของแบบจำลองและผลการดำเนินโครงการที่เกิดขึ้นจริงเพื่อใช้สำหรับการคำนวณอัตราผลตอบแทนทางเศรษฐศาสตร์ (EIRR) และอัตราผลตอบแทนทางการเงิน (FIRR) หลังโครงการแล้วเสร็จ เพื่อที่จะนำผลการคำนวณดังกล่าวมาใช้ประกอบการประเมินผลโครงการ



รับฟังการบรรยายสรุปผลการดำเนินโครงการ



ลงพื้นที่ดูงานโครงการ

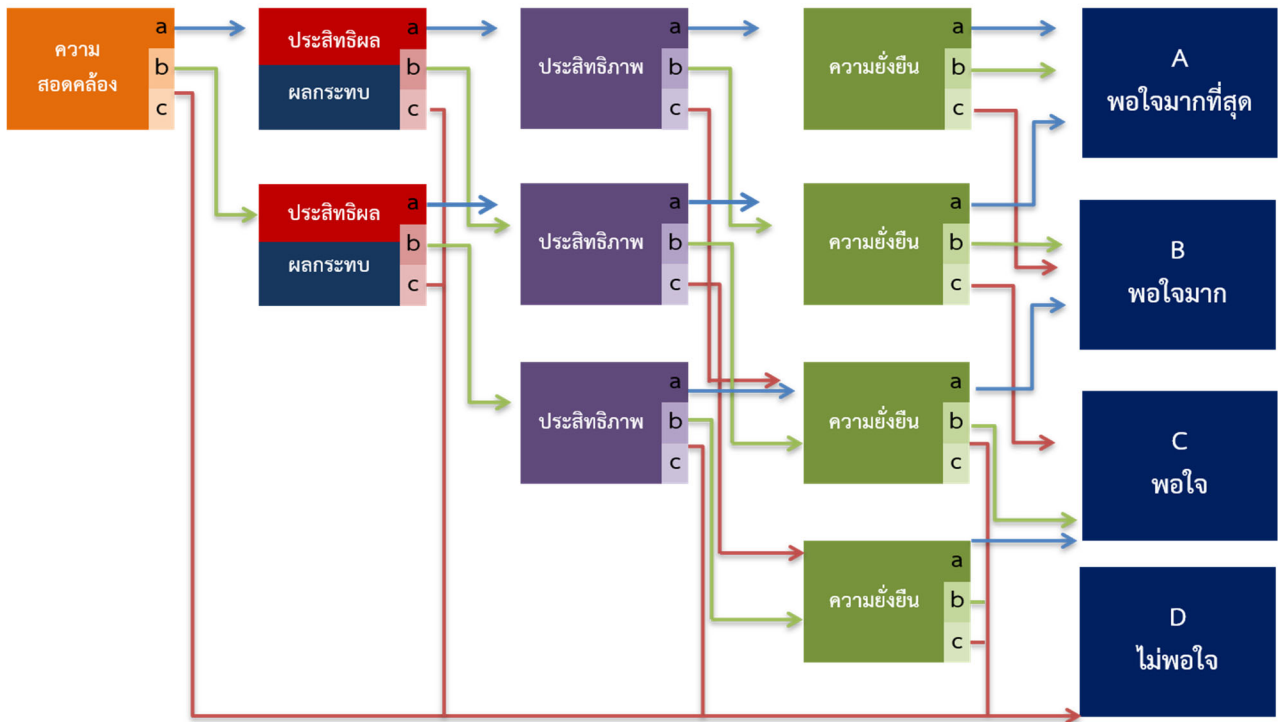


รับฟังความคิดเห็นจากผู้มีส่วนได้ส่วนเสีย





13. เกณฑ์การประเมินโครงการ



การให้คะแนนภาพรวมด้านประสิทธิผลและผลกระทบจะใช้วิธีการให้คะแนนย่อย ดังนี้

- aa (6 คะแนน) = คะแนนรวม a
- ab, ba, ac, bb (4 - 5 คะแนน) = คะแนนรวม b
- bc, cb, cc (2 - 3 คะแนน) = คะแนนรวม c

14. สรุปผลการประเมินโครงการก่อสร้างปรับปรุงขยายประปาขอนแก่น (ระยะที่ 3)

