



รายงานผลการประเมิน
โครงการก่อสร้างปรับปรุงขยายระบบ
ประปาสามพราน



จัดทำโดย สำนักบริหารและประเมินผลโครงการลงทุนภาครัฐ
สำนักงานบริหารหนี้สาธารณะ
กระทรวงการคลัง



1. หน่วยงานผู้รับผิดชอบโครงการ การประปาส่วนภูมิภาค (กปภ.)

2. ความเป็นมาของโครงการ

เนื่องจากในปี 2554 กปภ. สาขาสามพราน ไม่มีกำลังผลิตน้ำประปาของตนเองและต้องซื้อน้ำประปาจากเอกชน (บริษัท TTW จำกัด (มหาชน)) เพื่อนำมาจำหน่ายให้กับผู้ใช้น้ำในราคาที่ต่ำกว่าต้นทุนทำให้ประสบปัญหาขาดทุน อีกทั้งความต้องการใช้น้ำของชุมชนรอบนอกเทศบาลนครนครปฐมเพิ่มขึ้นอย่างต่อเนื่อง กปภ. จึงจำเป็นต้องดำเนินโครงการก่อสร้างปรับปรุงขยายระบบประปาสามพรานเพื่อรับน้ำประปาจากสถานีผลิตน้ำโพธาราม ซึ่งเป็นสถานีผลิตน้ำของ กปภ. สาขาสมุทรสาคร มาจำหน่ายและลดสัดส่วนการซื้อน้ำประปาจากเอกชนลง ทั้งนี้ ในปี 2558 กปภ. ได้จัดตั้ง กปภ. สาขานครปฐม และโอนพื้นที่บริการบางส่วนของ กปภ. สาขาสามพราน ไปอยู่ในความรับผิดชอบของสาขานครปฐม ซึ่งรวมถึงพื้นที่บริการของโครงการก่อสร้างปรับปรุงขยายระบบประปาสามพราน (กปภ. สาขาสามพราน (นครปฐม))

3. มติคณะรัฐมนตรี

มติคณะรัฐมนตรี (ครม.) ที่เกี่ยวข้องกับการดำเนินโครงการมีรายละเอียด ดังนี้

มติคณะรัฐมนตรี	รายละเอียด
วันที่ 1 พฤษภาคม 2555	<p>ครม. มีมติ ดังนี้</p> <ol style="list-style-type: none"> เห็นชอบในหลักการให้ กปภ. ดำเนินโครงการเพื่อการพัฒนาปี 2555 ของ กปภ. จำนวน 20 โครงการ วงเงินลงทุนรวม 4,924.024 ล้านบาท (ไม่รวมภาษีมูลค่าเพิ่ม) ตามที่กระทรวงมหาดไทยเสนอ โดยเป็นโครงการที่มีแหล่งเงินทุนรองรับจากการกู้เงินในประเทศด้วยการออกพันธบัตร กปภ. ที่กระทรวงการคลังค้ำประกัน จำนวน 2 โครงการ ได้แก่ โครงการก่อสร้างปรับปรุงขยายระบบประปาภูเก็ต วงเงิน 401.656 ล้านบาท และโครงการก่อสร้างปรับปรุงขยายระบบประปาสามพราน วงเงิน 372.352 ล้านบาท ให้กระทรวงมหาดไทยและ กปภ. ให้ความเห็นในส่วนที่เกี่ยวข้องไปพิจารณา ดังนี้ <p>สำนักงานคณะกรรมการพัฒนาการเศรษฐกิจและสังคมแห่งชาติ (สศช.)</p> <ol style="list-style-type: none"> เห็นควรให้ กปภ. เสนอโครงการเพื่อการพัฒนาประจำปีให้ ครม. พิจารณาตามขั้นตอนเป็นการล่วงหน้า เพื่อให้สำนักงานประมาณพิจารณาจัดสรรงบประมาณประจำปีให้สอดคล้องกับการดำเนินโครงการต่อไป เห็นควรให้การประปาส่วนภูมิภาคจัดทำแผนการลงทุนพัฒนาระบบน้ำประปาในระยะยาว (10 ปี) และประสานแผนร่วมกับองค์กรปกครองส่วนท้องถิ่น โดยกำหนดเป้าหมายที่ชัดเจนเพื่อให้สามารถตอบสนองความต้องการใช้น้ำของประชาชนที่ยังไม่มีน้ำประปาใช้ได้อย่างทั่วถึงรวดเร็วขึ้นและเพื่อใช้เป็นกรอบในการจัดสรรงบประมาณให้สอดคล้องกับความสามารถทางการเงินและการคลังของภาครัฐ และฐานะทางการเงินขององค์กร เห็นควรให้ กปภ. เป็นหน่วยงานหลักในการเป็นที่ปรึกษาและถ่ายทอดความรู้ทางวิชาการให้แก่องค์กรปกครองส่วนท้องถิ่น ทั้งในด้านเทคนิค การบำรุงรักษา การตรวจสอบคุณภาพน้ำ และการบริหารจัดการอย่างมีประสิทธิภาพ เพื่อเพิ่มความสามารถในการดำเนินกิจการประปาขององค์กรปกครองส่วนท้องถิ่นให้สามารถบริการน้ำประปาที่มีคุณภาพมาตรฐานแก่ประชาชนได้อย่างยั่งยืน



มติคณะรัฐมนตรี	รายละเอียด
	<p>(4) เพื่อให้การดำเนินโครงการเป็นไปตามเป้าหมายและมีประสิทธิภาพ เห็นควรให้ กปภ. ดำเนินการ ดังนี้</p> <ol style="list-style-type: none"> 1) ควบคุมค่าใช้จ่ายด้านบริหารจัดการและค่าใช้จ่ายในการผลิต ควบคู่กับการเพิ่มรายได้จากการให้บริการให้เป็นไปตามเป้าหมาย ตลอดจนพิจารณาปรับโครงสร้างและอัตราค่าน้ำประปาที่สะท้อนต้นทุนในแต่ละพื้นที่ 2) กำกับกำกับการดำเนินโครงการให้เป็นไปตามขั้นตอนของกฎหมายที่เกี่ยวข้องโดยเฉพาะโครงการที่อาจมีผลกระทบต่อสิ่งแวดล้อม ควรจัดทำการวิเคราะห์ผลกระทบต่อสิ่งแวดล้อมก่อนนำเสนอตามขั้นตอนต่อไป 3) จัดหาที่ดินทั้งในด้านการจัดซื้อ การเช่า และการขอใช้ประโยชน์ที่ดินจากหน่วยงานที่เกี่ยวข้องให้แล้วเสร็จก่อนดำเนินโครงการ <p><i>สำนักงบประมาณ</i></p> <p>เห็นควรให้ กปภ. พิจารณาในเรื่องความคุ้มค่าจากการลงทุนด้านการเงิน โดยการควบคุมค่าใช้จ่ายการผลิตและการลดอัตราน้ำสูญเสียให้อยู่ในระดับที่เหมาะสม เพื่อเพิ่มความสามารถในการลงทุนของ กปภ. และลดภาระของรัฐในการสนับสนุนงบประมาณสำหรับการลงทุนในโครงการก่อสร้างระบบประปาและเงินชดเชยค่าดำเนินการในการให้บริการเชิงสังคม</p> <p><i>กระทรวงทรัพยากรธรรมชาติและสิ่งแวดล้อม</i></p> <p>เห็นควรให้ กปภ. เป็นหน่วยงานหลักในการเป็นที่ปรึกษาและถ่ายทอดความรู้ทางวิชาการให้แก่องค์กรการบริหารส่วนท้องถิ่นในด้านเทคนิค การบำรุงรักษา การตรวจสอบคุณภาพน้ำ รวมถึงการบริหารจัดการอย่างมีประสิทธิภาพเพื่อเพิ่มความสามารถในการดำเนินกิจการประปาขององค์กรปกครองส่วนท้องถิ่นให้สามารถให้บริการน้ำประปาแก่ประชาชนได้อย่างยั่งยืน และเพื่อเป็นการส่งเสริมสาธารณสุขปึกแผ่นขั้นพื้นฐานของประชาชนได้ดียิ่งขึ้น</p> <p><i>กระทรวงการคลัง</i></p> <p>กปภ. ควรพิจารณาแนวทางเลือกเพิ่มเติมในการดำเนินโครงการ ดังนี้</p> <ol style="list-style-type: none"> (1) การพิจารณาปรับโครงสร้าง และอัตราค่าน้ำประปาที่สะท้อนต้นทุนในแต่ละพื้นที่ และที่เป็นธรรมต่อทั้งผู้บริโภคและผู้ให้บริการ เพื่อดึงดูดให้เอกชนเข้ามามีส่วนร่วมลงทุนในกิจการประปา ซึ่งเป็นการลดภาระการลงทุนของ กปภ. (2) การบูรณาการฐานข้อมูล ตั้งแต่ข้อมูลที่เกี่ยวข้องกับบัญชีผู้ใช้น้ำ รวมไปถึงการจัดทำแผนที่แหล่งน้ำ แผนที่ระบบท่อประปาเดิม และแผนที่ระบบประปาที่จะวางแนวท่อบริการใหม่ให้สอดคล้องกัน เพื่อใช้ในการจัดทำแผนการลงทุนที่มีประสิทธิภาพ ซึ่งสามารถสะท้อนถึงค่าใช้จ่ายในการดำเนินโครงการที่แท้จริง รวมทั้งสามารถตอบสนองความต้องการใช้น้ำของประชาชนที่ยังไม่มีน้ำประปาใช้ได้อย่างทั่วถึงรวดเร็วขึ้น ตลอดจนสามารถกำหนดแผนดูแล ซ่อมแซม หรือหาจุดน้ำรั่วต่าง ๆ ได้ดีขึ้น อันเป็นการลดอัตราการสูญเสียน้ำ และเป็นการควบคุมค่าใช้จ่ายในการบริหารจัดการโครงการให้เป็นโครงการที่ยั่งยืน และสามารถลดภาระการอุดหนุนจากภาครัฐ



มติคณะรัฐมนตรี	รายละเอียด
	(3) การประเมินผลสัมฤทธิ์ในการดำเนินงานของ กปภ. โดยใช้แหล่งอ้างอิงจากผลการดำเนินงานของบริษัทประปาต่างประเทศที่มีระบบการผลิตที่มีประสิทธิภาพเป็นเกณฑ์เปรียบเทียบ (Benchmarking) เพื่อเพิ่มประสิทธิภาพการผลิตน้ำประปาของ กปภ. ทั้งนี้ เพื่อช่วยลดต้นทุนการผลิตและสามารถกำหนดราคาน้ำประปาให้สอดคล้องกับต้นทุนการผลิตที่แท้จริง และเป็นการลดภาระการอุดหนุนจากภาครัฐ

4. วัตถุประสงค์ของโครงการ

โครงการก่อสร้างปรับปรุงขยายระบบประปาสามพรานมีวัตถุประสงค์เพื่อลดต้นทุนการดำเนินงานและขยายพื้นที่ให้บริการน้ำประปาของ กปภ. สาขาสามพราน (นครปฐม) ให้มีความครอบคลุมมากยิ่งขึ้น

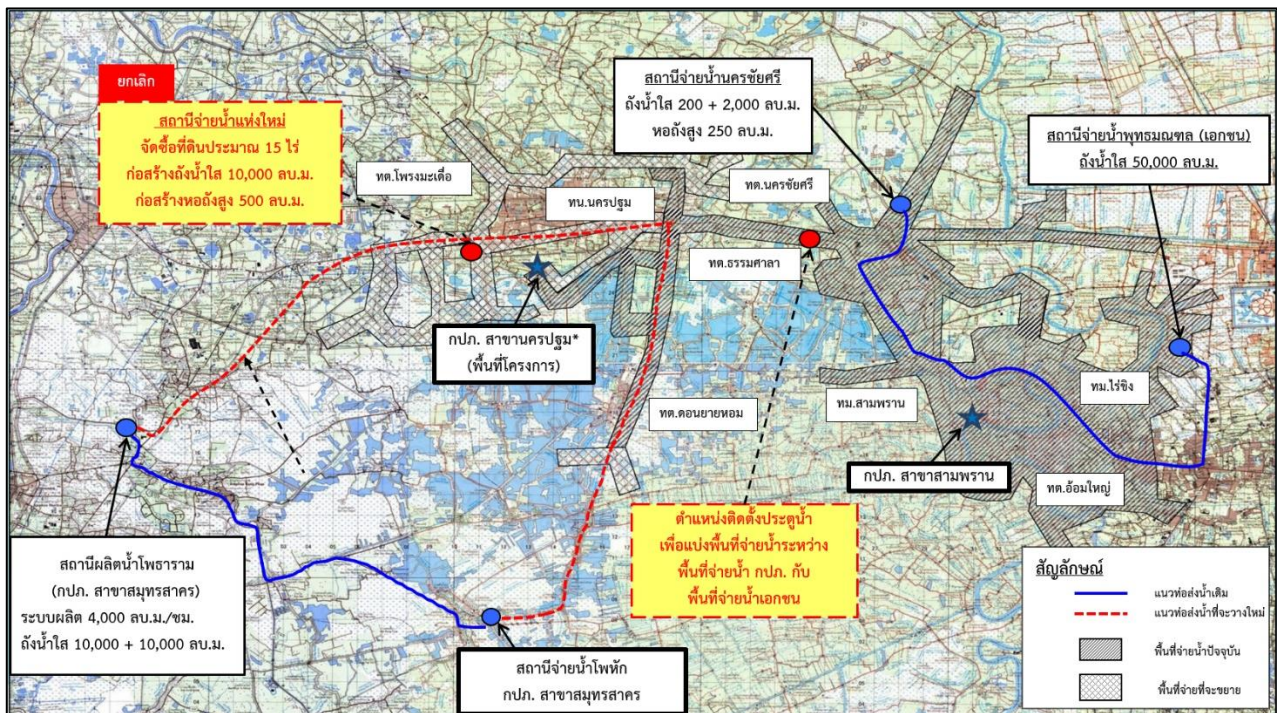
5. ลักษณะโครงการ/พื้นที่ดำเนินโครงการ

โครงการก่อสร้างปรับปรุงขยายระบบประปาสามพรานเป็นโครงการพัฒนาสาธารณูปโภคด้านระบบประปาครอบคลุมพื้นที่อำเภอสามพราน อำเภอเมืองนครปฐม จังหวัดนครปฐม และอำเภอโพธาราม จังหวัดราชบุรี โดยมีขอบเขตงานสรุปได้ ดังนี้

1) ระบบส่ง - จ่ายน้ำประปา ได้แก่ งานติดตั้งเครื่องสูบน้ำ งานก่อสร้างถังน้ำใส โรงสูบน้ำแรงสูง และหอถังสูง ที่สถานีจ่ายน้ำแห่งใหม่ในพื้นที่อำเภอเมืองนครปฐม จังหวัดนครปฐม งานวางท่อส่งน้ำจากสถานีผลิตน้ำโพธาราม ไปสถานีจ่ายน้ำแห่งใหม่ และงานวางท่อจ่ายน้ำและเปลี่ยนท่อจ่ายน้ำเดิม

2) งานอื่น ๆ ได้แก่ งานก่อสร้างรั้ว ถนน ถมดินและปรับบริเวณ ติดตั้งระบบไฟฟ้ากำลังและแสงสว่าง ระบบควบคุมอัตโนมัติ และติดตั้งเครื่องวัดอัตราการไหลของน้ำ (Flow Meter)

พื้นที่โครงการก่อสร้างปรับปรุงขยายระบบประปาสามพราน



หมายเหตุ: * พื้นที่โครงการก่อสร้างปรับปรุงขยายระบบประปาสามพรานเดิมอยู่ภายใต้ความรับผิดชอบของ กปภ. สาขาสามพราน และถูกโอนไปอยู่ในความรับผิดชอบของ กปภ. สาขานครปฐม ในปี 2558



6. วงเงินลงทุนโครงการ/แหล่งเงินลงทุน

โครงการก่อสร้างปรับปรุงขยายระบบประปาสามพรานมีกรอบวงเงินลงทุนที่ ครม. อนุมัติ 372.352 ล้านบาท (ไม่รวมภาษีมูลค่าเพิ่ม)¹ โดยใช้แหล่งเงินจากเงินกู้ในประเทศ และมีวงเงินตามสัญญาจ้าง 371.190 ล้านบาท (ไม่รวมภาษีมูลค่าเพิ่ม) โดยมีแหล่งเงินลงทุนจากเงินกู้ในประเทศโดยการออกพันธบัตร กปภ. ที่กระทรวงการคลังค้ำประกัน 313.000 ล้านบาท และเงินรายได้ของ กปภ. 58.190 ล้านบาท รายละเอียดสรุปได้ ดังนี้

ตารางที่ 1 วงเงินลงทุนและแหล่งเงินลงทุนโครงการ

หน่วย: ล้านบาท

วงเงินที่ ครม. อนุมัติ	วงเงินตามสัญญาจ้าง	แหล่งเงินลงทุน	
		เงินกู้	เงินรายได้ของ กปภ.
372.352	371.190	313.000	58.190

แหล่งเงินลงทุน	วงเงิน (ล้านบาท)	รูปแบบการกู้	วันที่เริ่มสัญญา	วันสิ้นสุดสัญญา	อายุ (ปี)	อัตราดอกเบี้ย (ร้อยละต่อปี)
เงินกู้ในประเทศ ²	93.704	พันธบัตร กปภ. พ.ศ. 2558 ครั้งที่ 1	16 ต.ค. 57	16 ต.ค. 67	10	3.494
	156.296	พันธบัตร กปภ. พ.ศ. 2558 ครั้งที่ 3	28 พ.ค. 58	28 พ.ค. 66	8	2.940
	63.000	พันธบัตร กปภ. พ.ศ. 2558 ครั้งที่ 5	24 ก.ย. 58	24 ก.ย. 66	8	2.888
รวมเงินกู้	313.000					
เงินรายได้	58.190					
รวม	371.190					

- หมายเหตุ: 1. วงเงินไม่รวมภาษีมูลค่าเพิ่ม โดย กปภ. เป็นรัฐวิสาหกิจที่อยู่ในระบบภาษีมูลค่าเพิ่ม (VAT) ซึ่งภาษีมูลค่าเพิ่มที่ กปภ. จ่ายในการก่อสร้าง (ภาษีซื้อ) กปภ. จะได้รับคืนภาษีมูลค่าเพิ่มจากการจำหน่ายน้ำประปา (ภาษีขาย) ซึ่ง กปภ. ได้ใช้เงินรายได้ในการจ่ายภาษีมูลค่าเพิ่มดังกล่าว จำนวน 25.983 ล้านบาท
2. วงเงินพันธบัตรเป็นวงเงินที่ กปภ. เบิกจ่ายสำหรับโครงการก่อสร้างปรับปรุงขยายระบบประปาสามพราน ซึ่งการออกพันธบัตรในแต่ละครั้งเป็นการระดมทุนสำหรับหลายโครงการในคราวเดียว

7. วิธีการจัดซื้อจัดจ้าง ประกวดราคาด้วยวิธีการทางอิเล็กทรอนิกส์ (e-Auction)

8. ผลการประเมินโครงการหลังดำเนินโครงการแล้วเสร็จ (Ex-Post Evaluation)

โครงการมีผลการประเมินในภาพรวมอยู่ในระดับ B ฟังพอใจมาก โดยมีผลการประเมินด้านความสอดคล้อง ผลกระทบ และความยั่งยืน อยู่ในระดับ a ผลการประเมินด้านประสิทธิภาพ และประสิทธิผล อยู่ในระดับ b โดยมีรายละเอียดผลการประเมินในแต่ละด้าน ดังนี้

เกณฑ์การพิจารณา	ตัวชี้วัด	ผลการประเมิน
ความสอดคล้อง		
a : สอดคล้องกับนโยบายรัฐบาลอย่างมาก b : สอดคล้องกับนโยบายรัฐบาลบางส่วน c : ไม่สอดคล้องกับนโยบายรัฐบาล	1. แผนพัฒนาเศรษฐกิจและสังคมแห่งชาติ ฉบับที่ 11 (พ.ศ. 2555 - 2559) และฉบับที่ 12 (พ.ศ. 2560 - 2564) 2. ยุทธศาสตร์ชาติ 20 ปี (พ.ศ. 2561 - 2580) และแผนแม่บทภายใต้ยุทธศาสตร์ชาติ ประเด็นการบริหารจัดการน้ำทั้งระบบ	a



เกณฑ์การพิจารณา	ตัวชี้วัด	ผลการประเมิน
ประสิทธิภาพ		
<p>a : ดำเนินการเสร็จร้อยละ 100 โดยใช้งบประมาณและระยะเวลาเท่ากับหรือน้อยกว่าแผนที่วางไว้</p> <p>b : ดำเนินการโดยใช้งบประมาณและระยะเวลามากกว่าร้อยละ 100 - 150 ของแผนที่วางไว้</p> <p>c : ดำเนินการโดยใช้งบประมาณและระยะเวลามากกว่าร้อยละ 150 ของแผนที่วางไว้</p>	<ol style="list-style-type: none"> 1. ผลผลิตของโครงการ ประกอบด้วย ระบบส่ง - จ่ายน้ำประปา และงานอื่น ๆ โดยผลผลิตบางส่วนไม่เป็นไปตามแผนงาน เนื่องจากการยกเลิกการก่อสร้างสถานีจ่ายน้ำแห่งใหม่ และงานที่เกี่ยวข้อง 2. ระยะเวลาดำเนินโครงการ 1,236 วัน ล่าช้ากว่าแผน 263 วัน (แผน 973 วัน) คิดเป็นร้อยละ 127.03 ของแผน 3. ค่าใช้จ่ายในการดำเนินโครงการ 371.190 ล้านบาท ต่ำกว่าแผน 1.162 ล้านบาท (แผน 372.352 ล้านบาท) คิดเป็นร้อยละ 99.69 ของแผน 	b
ประสิทธิผล		
<p>a : บรรลุวัตถุประสงค์มากกว่าร้อยละ 80 ของแผนที่วางไว้</p> <p>b : บรรลุวัตถุประสงค์ร้อยละ 50 - 80 ของแผนที่วางไว้</p> <p>c : บรรลุวัตถุประสงค์น้อยกว่าร้อยละ 50 ของแผนที่วางไว้</p>	<ol style="list-style-type: none"> 1. จำนวนผู้ใช้น้ำประปาเฉลี่ยในปี 2559 - 2563 ต่ำกว่าแผน 1,063 ราย (แผน 10,059 ราย) หรือคิดเป็นร้อยละ 89.43 ของแผน 2. ปริมาณน้ำจำหน่ายเฉลี่ยในปี 2559 - 2563 ต่ำกว่าแผน 0.96 ล้าน ลบ.ม. (แผน 3.76 ล้าน ลบ.ม.) หรือคิดเป็นร้อยละ 74.47 ของแผน 3. อัตราน้ำสูญเสียเฉลี่ยในปี 2559 - 2563 สูงกว่าแผนร้อยละ 11.75 หรือคิดเป็นร้อยละ 147.00 ของแผน (แผนอัตราน้ำสูญเสียร้อยละ 25.00 ผลร้อยละ 36.75) 4. สัดส่วนการซื้อน้ำจากเอกชนลดลงจากร้อยละ 99.54 ในปี 2558 เป็นเฉลี่ยร้อยละ 52.27 ในปี 2559 - 2563 	b
ผลกระทบ		
<p>a : ไม่ส่งผลกระทบในเชิงลบ</p> <p>b : ผลกระทบทางอ้อมในเชิงลบ</p> <p>c : ผลกระทบทางอ้อมในเชิงลบอย่างร้ายแรง</p>	<p>โครงการสามารถเพิ่มศักยภาพการให้บริการน้ำประปาในพื้นที่ได้ตามวัตถุประสงค์ และมีมาตรการแก้ไขในกรณีเกิดปัญหาต่าง ๆ รวมถึงมีแนวทางในการบริหารจัดการผลกระทบต่อสิ่งแวดล้อม ทั้งจากการก่อสร้างและกระบวนการผลิตน้ำประปา</p>	a
ความยั่งยืน		
<p>a : เชื่อมั่นว่าโครงการมีความยั่งยืน</p> <p>b : มีแนวโน้มที่จะเกิดปัญหาแต่มีโอกาสพัฒนาและแก้ไข</p> <p>c : โครงการไม่อาจดำเนินการอย่างยั่งยืนหากไม่ได้รับการสนับสนุน</p>	<ol style="list-style-type: none"> 1. กปภ. มีส่วนงานและบุคลากรที่รับผิดชอบด้านการบำรุงรักษา และได้รับจัดสรรงบประมาณรายปี เพื่อเป็นค่าใช้จ่ายในการบำรุงรักษาอย่างต่อเนื่อง 2. กปภ. ได้นำเทคโนโลยีมาใช้สำหรับการบำรุงรักษา 3. กปภ. สาขานครปฐม มีผลกำไรหลังโครงการแล้วเสร็จ มาโดยตลอด โดยปี 2563 มีรายได้ 93.03 ล้านบาท ค่าใช้จ่าย 37.43 ล้านบาท และมีกำไรสุทธิ 55.60 ล้านบาท 	a
ผลการประเมินรวม		B



ผลการประเมินด้านความสอดคล้อง

ได้คะแนน a : โครงการก่อสร้างปรับปรุงขยายระบบประปาสามพราน สอดคล้องกับแผนพัฒนาเศรษฐกิจและสังคมแห่งชาติ ฉบับที่ 11 (พ.ศ. 2555 - 2559) ตั้งแต่เริ่มต้นโครงการ นอกจากนี้ โครงการยังสอดคล้องกับแผนพัฒนาเศรษฐกิจและสังคมแห่งชาติ ฉบับที่ 12 (พ.ศ. 2560 - 2564) ยุทธศาสตร์ชาติและแผนแม่บทภายใต้ยุทธศาสตร์ชาติในปัจจุบันอีกด้วย โดยนโยบายของรัฐบาลและยุทธศาสตร์การพัฒนาประเทศที่เกี่ยวข้องมีรายละเอียด ดังนี้

ตัวชี้วัด	ผลการประเมิน
1. แผนพัฒนาเศรษฐกิจและสังคมแห่งชาติ ฉบับที่ 11 (พ.ศ. 2555 - 2559) และฉบับที่ 12 (พ.ศ. 2560 - 2564)	โครงการสอดคล้องกับแผนพัฒนาเศรษฐกิจและสังคมแห่งชาติ ฉบับที่ 11 (พ.ศ. 2555 - 2559) ยุทธศาสตร์ที่ 1 ยุทธศาสตร์การสร้างความเป็นธรรมในสังคม ยุทธศาสตร์ที่ 5.2 การจัดบริการทางสังคมให้ทุกคนตามสิทธิขั้นพื้นฐาน เน้นการสร้างภูมิคุ้มกันระดับปัจเจก และสร้างการมีส่วนร่วมในกระบวนการตัดสินใจในการพัฒนาประเทศ มุ่งพัฒนาระบบบริการสาธารณะให้มีคุณภาพและมีช่องทางการเข้าถึงอย่างเท่าเทียม ทัวถึงและมีประสิทธิภาพ และสอดคล้องกับแผนพัฒนาเศรษฐกิจและสังคมแห่งชาติ ฉบับที่ 12 (พ.ศ. 2560 - 2564) ส่วนที่ 4 ยุทธศาสตร์การพัฒนาประเทศ ยุทธศาสตร์ที่ 7 การพัฒนาโครงสร้างพื้นฐานและระบบโลจิสติกส์ เป้าหมายที่ 6 การพัฒนาด้านสาธารณูปการ (น้ำประปา) เพื่อขยายกำลังผลิตน้ำประปาและกระจายโครงข่ายการให้บริการน้ำประปาให้ครอบคลุมพื้นที่ทั่วประเทศ และบริหารจัดการลดน้ำสูญเสียในระบบส่งน้ำและระบบจำหน่ายน้ำ
2. ยุทธศาสตร์ชาติ 20 ปี (พ.ศ. 2561 - 2580) และแผนแม่บทภายใต้ยุทธศาสตร์ชาติ ประเด็นการบริหารจัดการน้ำทั้งระบบ	โครงการสอดคล้องกับยุทธศาสตร์ชาติ 20 ปี (พ.ศ. 2561 - 2580) ยุทธศาสตร์ด้านการสร้างความเติบโตบนคุณภาพชีวิตที่เป็นมิตรต่อสิ่งแวดล้อม ประเด็นยุทธศาสตร์พัฒนาความมั่นคงทางน้ำ พลังงาน และเกษตรกรที่เป็นมิตรต่อสิ่งแวดล้อม และแผนแม่บทภายใต้ยุทธศาสตร์ชาติ (19) ประเด็นการบริหารจัดการน้ำทั้งระบบ แผนย่อยการพัฒนาการจัดการน้ำเชิงลุ่มน้ำทั้งระบบเพื่อเพิ่มความมั่นคงด้านน้ำของประเทศ การจัดการน้ำเพื่อชุมชนชนบท โดยจัดให้มีน้ำสะอาดใช้ทุกครัวเรือนในชุมชนชนบท ในปริมาณ คุณภาพ และราคาที่เข้าถึงได้ มีระบบการจัดการน้ำชุมชนที่เหมาะสมกับการพัฒนาในมิติเศรษฐกิจ สังคม และสิ่งแวดล้อมอย่างยั่งยืน

ผลการประเมินด้านประสิทธิภาพ

ได้คะแนน b : ประเมินความเหมาะสมของปัจจัยที่ทำให้โครงการสำเร็จตามแผนการดำเนินงาน ทั้งในเชิงปริมาณและคุณภาพ โดยพิจารณาจากผลผลิตของโครงการ ระยะเวลาที่ใช้ดำเนินโครงการ ค่าใช้จ่ายของโครงการ รวมถึงแผนและผลการเบิกจ่าย ทั้งนี้ โครงการมีผลผลิตบางส่วนไม่เป็นไปตามแผนงาน (มีการยกเลิกและเปลี่ยนแปลงรายละเอียด) และการดำเนินโครงการใช้ระยะเวลามากกว่าแผน อย่างไรก็ตาม ค่าใช้จ่ายของโครงการอยู่ภายใต้กรอบวงเงินที่ ครม. อนุมัติรายละเอียดในแต่ละด้านสรุปได้ ดังนี้



ตารางที่ 2 สรุปตัวชี้วัดด้านประสิทธิภาพ

ตัวชี้วัด	แผนการดำเนินงาน	ผลการดำเนินงาน	ผล/แผน (ร้อยละ)
1. ผลผลิตของโครงการ	ก่อสร้างระบบส่ง - จ่ายน้ำประปา และงานอื่น ๆ	ยกเลิกงานก่อสร้าง สถานีจ่ายน้ำแห่งใหม่ และผลผลิตต่ำกว่าแผน	
2. ระยะเวลาดำเนินโครงการ (วัน)	973	1,236	127.03
3. ค่าใช้จ่าย (ล้านบาท)	372.352	371.190	99.69

1. ผลผลิตของโครงการ

1.1 ผลผลิตของโครงการที่เป็นไปตามแผนงาน ได้แก่ (1) ระบบส่ง - จ่ายน้ำประปา ประกอบด้วยงานติดตั้งเครื่องสูบน้ำที่สถานีผลิตน้ำโพธาราม (กปภ. สาขาสมุทรสาคร) และงานวางท่อส่งน้ำ และ (2) งานอื่น ๆ ได้แก่ งานติดตั้งระบบควบคุมอัตโนมัติที่สถานีจ่ายน้ำแห่งใหม่ โดยย้ายไปติดตั้งที่สถานีจ่ายน้ำโพหักและที่สถานีผลิตน้ำโพธารามแทน เนื่องจากไม่ได้ก่อสร้างสถานีจ่ายน้ำแห่งใหม่

1.2 ผลผลิตของโครงการที่ไม่เป็นไปตามแผนงาน หลังจากที่ ครม. อนุมัติโครงการแล้ว กปภ. ไม่สามารถจัดหาที่ดินเพื่อก่อสร้างสถานีจ่ายน้ำแห่งใหม่ได้ เนื่องจากราคาที่ดินที่มีการเสนอขายสูงกว่าที่ได้ประเมินไว้ จึงยกเลิกงานส่วนดังกล่าวและงานที่เกี่ยวข้องทั้งหมด ในขณะที่ปรับลดค่าใช้จ่ายลง 1.162 ล้านบาท ซึ่งในขั้นตอนการจัดทำแบบรายละเอียด กปภ. ได้ปรับแผนงานโครงการจากการก่อสร้างสถานีจ่ายน้ำแห่งใหม่เป็นการเพิ่มศักยภาพการจ่ายน้ำของสถานีจ่ายน้ำโพหัก (กปภ. สาขาสมุทรสาคร) ซึ่งมีการรับน้ำประปาจากสถานีผลิตน้ำโพธาราม (กปภ. สาขาสมุทรสาคร) อยู่ก่อนแล้ว โดยติดตั้งเครื่องสูบน้ำเพิ่มเติมที่สถานีจ่ายน้ำโพหัก จำนวน 2 เครื่อง (แผน 4 เครื่อง) และก่อสร้างหอถังสูงขนาด 500 ลบ.ม. (แผนเดิมก่อสร้างที่สถานีจ่ายน้ำแห่งใหม่) รวมทั้งปรับแนวท่อส่ง - จ่ายน้ำประปาให้สอดคล้องกับแผนงานใหม่ ซึ่งงานวางท่อจ่ายน้ำมีระยะทาง 59,775 เมตร (แผน 91,500 เมตร) ต่ำกว่าแผนที่วางไว้ โดยโครงการมีรายละเอียดของผลผลิตสรุปได้ ดังนี้

ตารางที่ 3 แผนและผลผลิตของโครงการ

ตัวชี้วัด	แผน	ผล
1. ระบบส่ง - จ่ายน้ำประปา		
1.1 ติดตั้งเครื่องสูบน้ำที่สถานีผลิตน้ำโพธาราม (กปภ. สาขาสมุทรสาคร)	2 เครื่อง	เป็นไปตามแผน
1.2 ติดตั้งเครื่องสูบน้ำที่สถานีจ่ายน้ำแห่งใหม่ (อำเภอเมืองนครปฐม)	4 เครื่อง	2 เครื่อง (ติดตั้งที่สถานีจ่ายน้ำโพหัก กปภ. สาขาสมุทรสาคร)
1.3 วางท่อส่งน้ำ	20,500 เมตร	29,014 เมตร
1.4 วางท่อจ่ายน้ำ	91,500 เมตร	59,775 เมตร โดยออกแบบให้เหมาะสมกับสภาพพื้นที่จริง
1.5 ก่อสร้างถังน้ำใส ขนาด 10,000 ลบ.ม.	1 ถัง	ยกเลิก เนื่องจากไม่สามารถจัดหาที่ดินได้
1.6 ก่อสร้างโรงสูบน้ำแรงสูง	1 โรง	
1.7 ก่อสร้างโรงเก็บจ่ายสารเคมี	1 โรง	



ตัวชี้วัด	แผน	ผล
1.8 ติดตั้งเครื่องจ่ายแก๊สคลอรีนพร้อมอุปกรณ์นิรภัย	1 ชุด	ยกเลิก เนื่องจากไม่สามารถจัดหาที่ดินได้
1.9 ก่อสร้างหอถังสูงขนาด 500 ลบ.ม. ที่สถานีจ่ายน้ำแห่งใหม่ (อำเภอเมืองนครปฐม)	1 ถัง	1 ถัง (ก่อสร้างที่สถานีจ่ายน้ำโพหัก)
2. ระบบอื่น ๆ		
2.1 ถมดินและปรับบริเวณ	1 แห่ง	ยกเลิก เนื่องจากไม่สามารถจัดหาที่ดินได้
2.2 ก่อสร้างรั้วสวนสนาม	700 เมตร	
2.3 ก่อสร้างถนนลาดยาง	200 ตารางเมตร	
2.4 ประสานท่อภายในระบบประปา	1 แห่ง	
2.5 ติดตั้งระบบไฟฟ้ากำลังและแสงสว่าง	1 แห่ง	
2.6 ติดตั้งระบบควบคุมอัตโนมัติที่สถานีจ่ายน้ำแห่งใหม่	1 แห่ง	2 แห่ง (ติดตั้งที่สถานีจ่ายน้ำโพหักและติดตั้งเพิ่มที่สถานีผลิตน้ำโพธาราม)
2.7 ติดตั้ง Flow Meter ขนาด 400 มม. ท่อจ่ายน้ำนครปฐม	1 ชุด	ยกเลิก เนื่องจากไม่สามารถจัดหาที่ดินได้

หมายเหตุ: รายละเอียดแผนการดำเนินงานโครงการตามที่ กปภ. เสนอ ครม.

สถานีผลิตน้ำโพธาราม (กปภ. สาขาสมุทรสาคร)

ติดตั้งเครื่องสูบน้ำ วางท่อส่งน้ำ และติดตั้งระบบควบคุมอัตโนมัติ



สถานีจ่ายน้ำโพหัก (กปภ. สาขาสมุทรสาคร)

ติดตั้งเครื่องสูบน้ำ ก่อสร้างหอถังสูง และติดตั้งระบบควบคุมอัตโนมัติ





2. ระยะเวลาดำเนินโครงการ

โครงการก่อสร้างปรับปรุงขยายระบบประปาสามพรานมีระยะเวลาดำเนินโครงการ 1,236 วัน ตั้งแต่วันที่ 2 พฤษภาคม 2555 ถึงวันที่ 19 กันยายน 2558 (นับถัดจากวันที่ ครม. มีมติอนุมัติโครงการ) ล่าช้ากว่าแผนงานที่กำหนดไว้ 263 วัน หรือร้อยละ 27.03 ของแผน โดยโครงการมีความล่าช้าในขั้นตอนการปรับปรุงทบทวนแบบรายละเอียด ซึ่งใช้ระยะเวลามากกว่าแผน 92 วัน และขั้นตอนการจัดทำขอบเขตงาน (TOR) ประกวดราคา และขออนุมัติการจ้างจากคณะกรรมการ กปภ. โดยลงนามในสัญญาเมื่อวันที่ 19 มิถุนายน 2556 ซึ่งใช้ระยะเวลามากกว่าแผน 232 วัน ส่งผลให้เริ่มดำเนินการก่อสร้างล่าช้ากว่าแผน รายละเอียดแผนและผลระยะเวลาดำเนินโครงการสรุปได้ ดังนี้

ตารางที่ 4 แผนและผลระยะเวลาดำเนินโครงการ

ขั้นตอน	แผนการดำเนินงาน*	ผลการดำเนินงาน	ล่าช้ากว่าแผน
ครม. อนุมัติโครงการ	31 ต.ค. 54	1 พ.ค. 55	-
ปรับปรุงทบทวนแบบ รายละเอียด	61 วัน (1 พ.ย. 54 - 31 ธ.ค. 54)	153 วัน (1 มี.ค. 55 - 31 ก.ค. 55)	92 วัน
จัดทำ TOR - ประกวดราคา - ลงนามสัญญาจ้าง	91 วัน (1 ม.ค. 55 - 31 มี.ค. 55)	323 วัน (1 ส.ค. 55 - 19 มิ.ย. 56)	232 วัน
ก่อสร้าง	821 วัน (1 เม.ย. 55 - 30 มิ.ย. 57)	808 วัน (4 ก.ค. 56 - 19 ก.ย. 58)	-
รวม	973 วัน (1 พ.ย. 54 - 30 มิ.ย. 57)	1,236 วัน (2 พ.ค. 55 - 19 ก.ย. 58)	263 วัน (ร้อยละ 27.03)

หมายเหตุ: * รายละเอียดแผนการดำเนินงานโครงการตามที่เสนอ ครม.

ในส่วนของงานก่อสร้าง กปภ. ได้ลงนามสัญญาจ้างก่อสร้างกับบริษัท ไทยวัฒน์วิศวกรรมทาง จำกัด เมื่อวันที่ 19 มิถุนายน 2556 โดยมีระยะเวลาตามสัญญาจ้าง 600 วัน ตั้งแต่วันที่ 4 กรกฎาคม 2556 ถึงวันที่ 23 กุมภาพันธ์ 2558 และได้ขยายอายุสัญญาเพิ่มเติม จำนวน 2 ครั้ง รวม 210 วัน รวมระยะเวลาดำเนินงานตามสัญญาทั้งสิ้น 810 วัน โดยผู้รับจ้างก่อสร้างแล้วเสร็จเมื่อวันที่ 19 กันยายน 2558 รวมระยะเวลาดำเนินงานจริง 808 วัน โดยมีรายละเอียดสรุปได้ ดังนี้

ตารางที่ 5 ระยะเวลาของงานก่อสร้าง

สัญญา	วันที่เริ่มต้น - สิ้นสุด	จำนวนวัน	เหตุผล
1. สัญญาก่อสร้าง กพท. 39/2556	4 ก.ค. 56 - 23 ก.พ. 58	600	-
2. ขยายอายุสัญญาครั้งที่ 1	24 ก.พ. 58 - 24 พ.ค. 58	90	หมวดการทางท่าตำหนัก กรมทางหลวง ไม่อนุญาตให้ขุดวางท่อบริเวณแนวลาดคันทาง และผิวจราจร กปภ. จึงจำเป็นต้องแก้ไขแบบเพื่อเปลี่ยนแปลงแนววางท่อส่งน้ำ
3. ขยายอายุสัญญาครั้งที่ 2	25 พ.ค. 58 - 21 ก.ย. 58	120	กปภ. ไม่สามารถวางท่อบางส่วนตามแผนงานได้ เนื่องจากแนววางท่ออยู่ในแนวร่องระบายน้ำของกรมทางหลวง กปภ. จึงจำเป็นต้องแก้ไขแนววางท่อให้เหมาะสมกับสภาพพื้นที่
รวม	4 ก.ค. 56 - 21 ก.ย. 58	810	



3. ค่าใช้จ่ายในการดำเนินโครงการ

โครงการมีกรอบเงินลงทุนตามมติ ครม. จำนวน 372.352 ล้านบาท (ไม่รวมภาษีมูลค่าเพิ่ม) และมีค่าใช้จ่ายในการดำเนินโครงการตามสัญญาจ้างของโครงการ จำนวน 371.190 ล้านบาท (ไม่รวมภาษีมูลค่าเพิ่ม 25.983 ล้านบาท) ต่ำกว่าแผน 1.162 ล้านบาท (ร้อยละ 0.31) หรือคิดเป็นร้อยละ 99.69 ของกรอบเงินที่ ครม. อนุมัติ โดยค่าใช้จ่ายที่ต่ำกว่าแผนนั้น ภายหลัง ครม. อนุมัติโครงการ กปภ. ได้ปรับแผนงานให้เหมาะสมกับสภาพพื้นที่และความจำเป็นในการใช้งาน ทำให้ผลผลิตของโครงการมีการเปลี่ยนแปลงและค่าใช้จ่ายของโครงการลดลง โดยค่าใช้จ่ายของงานส่วนที่ยกเลิกมีมูลค่าตามแผนงาน 46.784 ล้านบาท ในขณะที่ผลการเบิกจ่ายต่ำกว่าแผน 1.162 ล้านบาท เนื่องจากค่าใช้จ่ายของงานวางท่อส่ง - จ่ายน้ำสูงกว่าแผนที่วางไว้ กปภ. จึงใช้เงินของงานส่วนที่ยกเลิกทดแทนค่าใช้จ่ายดังกล่าว รายละเอียดแผนและผลค่าใช้จ่ายในการดำเนินโครงการสรุปได้ ดังนี้

ตารางที่ 6 แผนและผลค่าใช้จ่ายในการดำเนินโครงการ

หน่วย: ล้านบาท

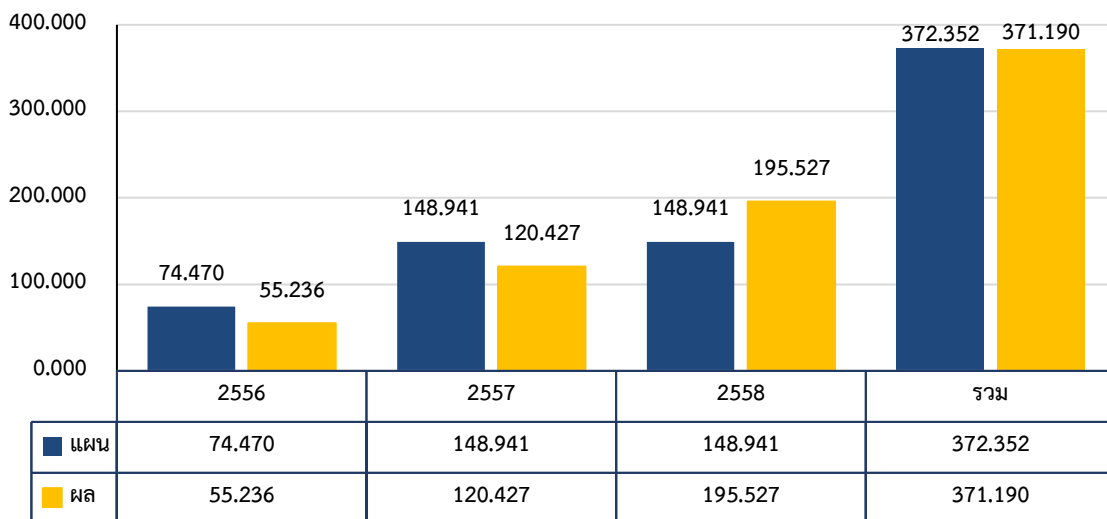
กิจกรรม	วงเงินตาม มติ ครม.	ผลการดำเนินงาน	สูง (ต่ำ) กว่าแผน	สูง (ต่ำ) กว่าแผน (ร้อยละ)
1) ระบบส่ง - จ่ายน้ำประปา	364.508	370.577	6.069	1.66
2) ระบบอื่น ๆ	7.844	0.613	(7.231)	(92.19)
รวม	372.352	371.190	(1.162)	(0.31)

แผนและผลการเบิกจ่าย

โครงการมีแผนและผลการเบิกจ่ายรายปีงบประมาณ (ไม่รวมภาษีมูลค่าเพิ่ม) สรุปได้ ดังนี้

แผนภูมิที่ 1 แผนและผลการเบิกจ่ายรายปีงบประมาณ

หน่วย: ล้านบาท



4. อัตราผลตอบแทนของโครงการ

ก่อนเริ่มดำเนินโครงการ กปภ. ประเมินการอัตราผลตอบแทนของโครงการก่อสร้างปรับปรุงขยายระบบประปาสามพราน ระยะเวลา 25 ปี โดยมีอัตราผลตอบแทนทางเศรษฐศาสตร์ (Economic Internal Rate of Return: EIRR) ร้อยละ 13.00 และอัตราผลตอบแทนทางการเงิน (Financial Internal Rate of Return: FIRR) ร้อยละ 3.31



ผลการประเมินด้านประสิทธิผล

ได้คะแนน b : พิจารณาเปรียบเทียบผลลัพธ์ที่ได้รับกับเป้าหมายของโครงการ ตัวชี้วัดผลการดำเนินงานด้านประสิทธิผลของโครงการ ได้แก่ จำนวนผู้ใช้น้ำประปา ปริมาณน้ำจำหน่าย อัตราน้ำสูญเสีย และสัดส่วนการซื้อน้ำจากเอกชน โดยจำนวนผู้ใช้น้ำประปาและปริมาณน้ำจำหน่ายต่ำกว่าแผนที่วางไว้เล็กน้อย อัตราน้ำสูญเสียสูงกว่าแผนที่วางไว้ และ กปภ. สาขานครปฐมสามารถลดสัดส่วนการซื้อน้ำจากเอกชนลงโดยรับน้ำจาก กปภ. สาขาสมุทรสาครเพิ่มขึ้น รายละเอียดในแต่ละด้านสรุปได้ ดังนี้

ตารางที่ 7 สรุปตัวชี้วัดด้านประสิทธิผล

ตัวชี้วัด	แผนการดำเนินงาน	ผลการดำเนินงาน	สูง (ต่ำ) กว่าแผน	สูง (ต่ำ) กว่าแผน (ร้อยละ)	ผลต่อแผน (ร้อยละ)
1. จำนวนผู้ใช้น้ำประปาเฉลี่ยปี 2559 - 2563 (ราย)	10,059	8,996	(1,063)	(10.57)	89.43
2. ปริมาณน้ำจำหน่ายเฉลี่ยปี 2559 - 2563 (ล้าน ลบ.ม.)	3.76	2.80	(0.96)	(25.53)	74.47
3. อัตราน้ำสูญเสียเฉลี่ยปี 2559 - 2563 (ร้อยละ)	25.00	36.75	11.75	47.00	147.00
4. สัดส่วนการซื้อน้ำจากเอกชนเฉลี่ยในปี 2559 - 2563* (ร้อยละ)	ต่ำกว่า 99.54	52.27	-	-	-

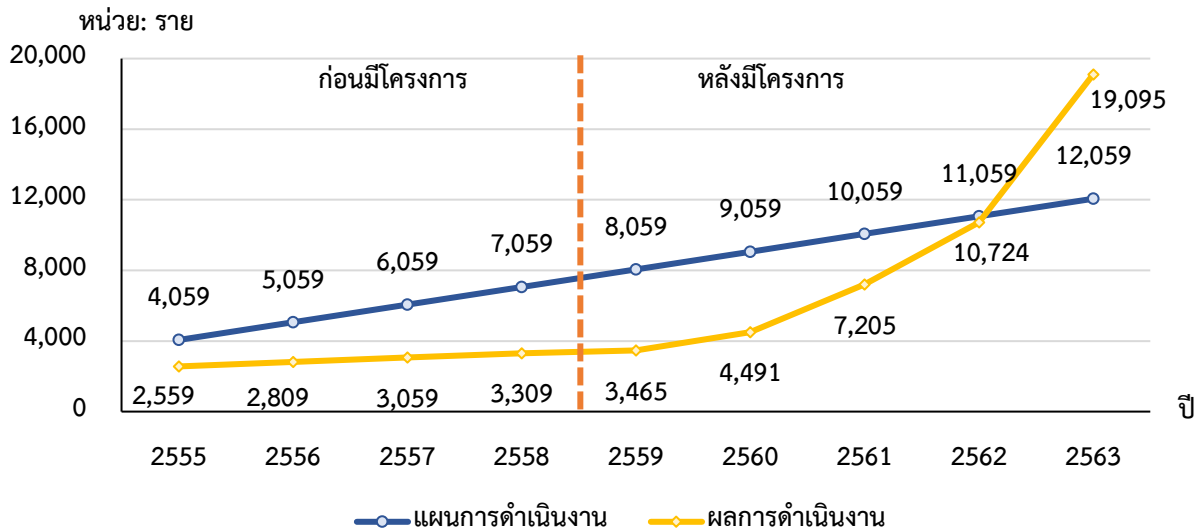
หมายเหตุ: * ตัวชี้วัดอ้างอิงตามวัตถุประสงค์โครงการเพื่อลดสัดส่วนการซื้อน้ำจากเอกชนและลดต้นทุนการดำเนินงาน

1. จำนวนผู้ใช้น้ำประปาของโครงการ

การดำเนินโครงการมีวัตถุประสงค์เพื่อขยายพื้นที่ให้บริการน้ำประปาของ กปภ. สาขาสามพราน (นครปฐม) ให้มีความครอบคลุมมากยิ่งขึ้น โดย กปภ. ได้ประมาณการจำนวนผู้ใช้น้ำประปาในพื้นที่โครงการเมื่อโครงการแล้วเสร็จตั้งแต่ปี 2559 - 2563 เพิ่มขึ้นเฉลี่ยปีละ 1,000 ราย ซึ่งจำนวนผู้ใช้น้ำประปาที่เกิดขึ้นจริงเพิ่มขึ้นเฉลี่ยปีละ 3,157 ราย ซึ่งมากกว่าที่ประมาณการไว้ โดยผู้ใช้น้ำเพิ่มขึ้นมากในปี 2560 - 2563 เนื่องจากมีการโอนผู้ใช้น้ำประปาจากเอกชนมาเป็นผู้ใช้น้ำประปาของ กปภ. เพิ่มขึ้นและสูงกว่าแผนในปี 2563 ทุกรายก็ดี ในปี 2558 ก่อนเปิดใช้งานโครงการ จำนวนผู้ใช้น้ำประปาดำเนินการอยู่ 3,750 ราย ทำให้ภาพรวมจำนวนผู้ใช้น้ำประปาเฉลี่ยในช่วงปี 2559 - 2563 ยังคงต่ำกว่าแผน 1,063 ราย (แผนเฉลี่ย 10,059 ราย ผลเฉลี่ย 8,996 ราย) หรือคิดเป็นร้อยละ 89.43 ของแผน รายละเอียดแผนและผลจำนวนผู้ใช้น้ำประปาแสดงได้ ดังนี้



แผนภูมิที่ 2 แผนและผลจำนวนผู้ใช้น้ำประปาของโครงการ ปี 2555 - 2563

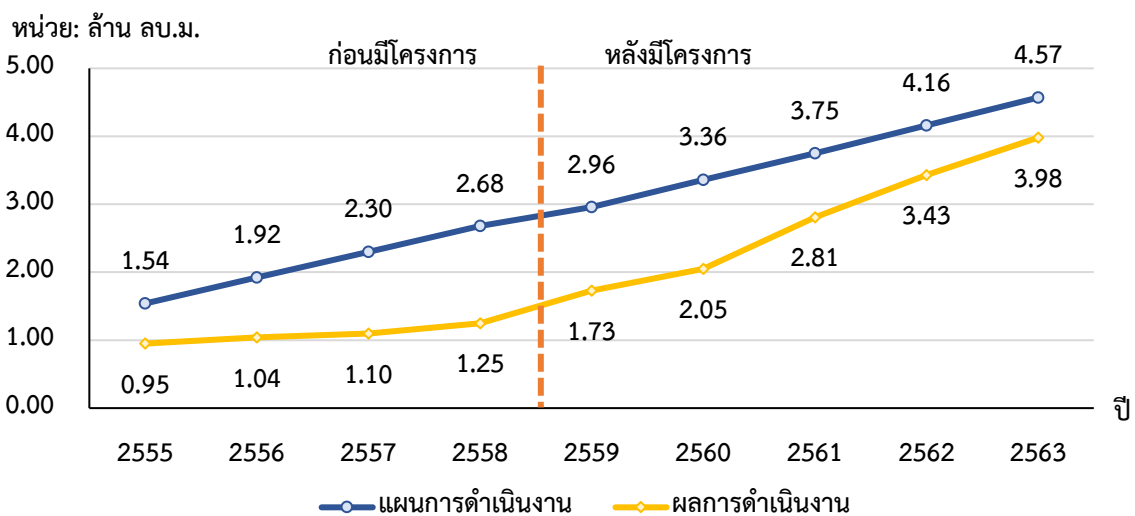


หมายเหตุ: แผนจำนวนผู้ใช้น้ำประปาอ้างอิงตามแผนงานโครงการและผลจำนวนผู้ใช้น้ำประปาดังแต่ปี 2555 - 2557 เป็นข้อมูลของโครงการซึ่งคำนวณโดยใช้ฐานข้อมูลของ กปภ. สาขาสามพราน และปี 2558 - 2563 เป็นข้อมูลของโครงการซึ่งคำนวณโดยใช้ฐานข้อมูลของ กปภ. สาขานครปฐม เนื่องจากการโอนพื้นที่โครงการไปอยู่ในความรับผิดชอบของ กปภ. สาขานครปฐม ในปี 2558

2. ปริมาณน้ำจำหน่ายของโครงการ

กปภ. ได้ประมาณการปริมาณน้ำจำหน่ายของโครงการหลังโครงการแล้วเสร็จ ตั้งแต่ปี 2559 - 2563 เพิ่มขึ้นเฉลี่ยปีละ 0.38 ล้าน ลบ.ม. ซึ่งปริมาณน้ำจำหน่ายที่เกิดขึ้นจริงเพิ่มขึ้นเฉลี่ยปีละ 0.55 ล้าน ลบ.ม. ในช่วงเวลาเดียวกันซึ่งมากกว่าที่ประมาณการไว้ ทุกรายการ ในปี 2559 - 2563 ยังคงมีปริมาณน้ำจำหน่ายเฉลี่ยต่ำกว่าแผน เนื่องจากผู้ใช้น้ำส่วนใหญ่เป็นภาคครัวเรือนและธุรกิจขนาดเล็กซึ่งมีปริมาณการใช้น้ำต่ำ โดยมีปริมาณน้ำจำหน่ายเฉลี่ย 2.80 ล้าน ลบ.ม. ต่ำกว่าแผน 0.96 ล้าน ลบ.ม. (ร้อยละ 25.53) หรือคิดเป็นร้อยละ 74.47 ของแผน รายละเอียดแผนและผลปริมาณน้ำจำหน่ายแสดงได้ ดังนี้

แผนภูมิที่ 3 แผนและผลปริมาณน้ำจำหน่ายของโครงการ ปี 2555 - 2563



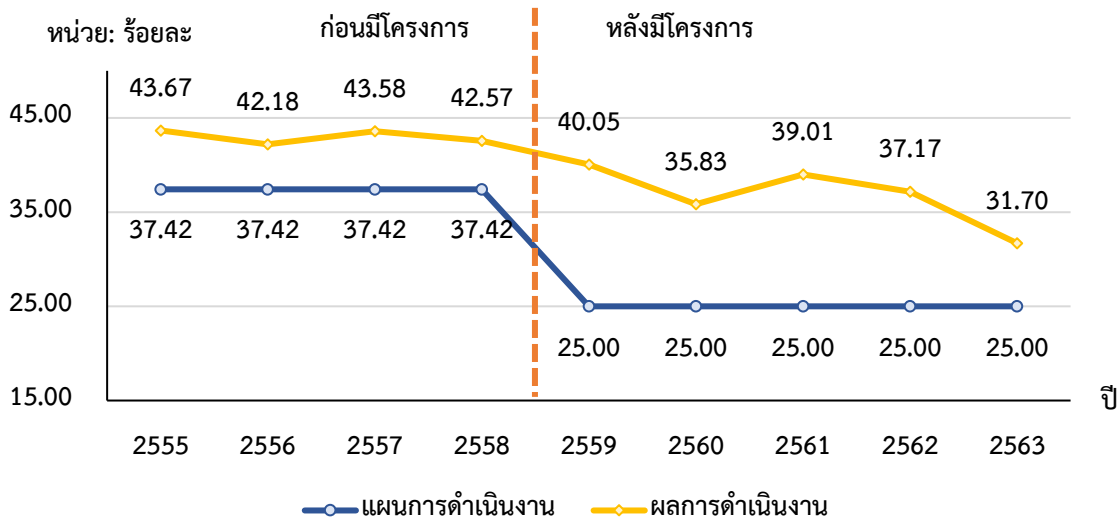
หมายเหตุ: แผนปริมาณน้ำจำหน่ายอ้างอิงตามแผนงานโครงการและผลปริมาณน้ำจำหน่ายตั้งแต่ปี 2555 - 2557 เป็นข้อมูลของโครงการซึ่งคำนวณโดยใช้ฐานข้อมูลของ กปภ. สาขาสามพราน และปี 2558 - 2563 เป็นข้อมูลของโครงการซึ่งคำนวณโดยใช้ฐานข้อมูลของ กปภ. สาขานครปฐม เนื่องจากการโอนพื้นที่โครงการไปอยู่ในความรับผิดชอบของ กปภ. สาขานครปฐม ในปี 2558



3. อัตราน้ำสูญเสียของโครงการ

กปภ. ได้กำหนดแผนอัตราน้ำสูญเสียหลังจากโครงการแล้วเสร็จไว้ที่ไม่เกินร้อยละ 25.00 ต่อปี ซึ่งอัตราน้ำสูญเสียที่เกิดขึ้นจริงระหว่างปี 2559 - 2563 มีค่าเฉลี่ยอยู่ที่ร้อยละ 36.75 สูงกว่าแผนร้อยละ 11.75 หรืออัตราน้ำสูญเสียเฉลี่ยคิดเป็นร้อยละ 147.00 ของแผน เนื่องจากท่อจ่ายน้ำที่ กปภ. รับโอนจากองค์กรปกครองส่วนท้องถิ่นเป็นท่อเก่า ซึ่งผ่านการใช้งานมานาน ทำให้ประสบปัญหาท่อประปาแตกชำรุดบ่อยครั้ง โดยมีรายละเอียดแผนและผลอัตราน้ำสูญเสีย ดังนี้

แผนภูมิที่ 4 แผนและผลอัตราน้ำสูญเสียของโครงการ 2555 - 2563



หมายเหตุ: แผนอัตราน้ำสูญเสียอ้างอิงตามแผนงานโครงการและผลอัตราน้ำสูญเสียตั้งแต่ปี 2555 - 2557 เป็นข้อมูลของโครงการซึ่งคำนวณโดยใช้ฐานข้อมูลของ กปภ. สาขาสามพราน และปี 2558 - 2563 เป็นข้อมูลของโครงการซึ่งคำนวณโดยใช้ฐานข้อมูลของ กปภ. สาขานครปฐม เนื่องจากมีการโอนพื้นที่โครงการไปอยู่ในความรับผิดชอบของ กปภ. สาขานครปฐม ในปี 2558

4. ปริมาณและต้นทุนการซื้อน้ำจากเอกชนของ กปภ. สาขานครปฐม ปี 2558 - 2563

โครงการมีวัตถุประสงค์เพื่อลดต้นทุนการดำเนินงานในส่วน of ต้นทุนการซื้อน้ำประปาจากเอกชน โดยรับน้ำประปาจากสถานีผลิตน้ำโพธาราม กปภ. สาขาสมุทรสาคร ซึ่งมีกำลังผลิตที่สามารถรองรับการใช้ น้ำในพื้นที่โครงการและมีต้นทุนต่ำกว่ามาจำหน่ายแทน โดยก่อนเริ่มดำเนินโครงการ กปภ. สาขาสามพรานไม่มีกำลังผลิตของตนเองและซื้อน้ำประปาจากเอกชน (บริษัท TTW จำกัด (มหาชน)) เพื่อนำมาจำหน่ายให้กับผู้ใช้ น้ำในพื้นที่ และหลังจาก กปภ. สาขานครปฐมจัดตั้งขึ้นในปี 2558 ยังคงซื้อน้ำประปาส่วนใหญ่จากเอกชนผ่าน กปภ. สาขาสามพราน และรับน้ำประปาจาก กปภ. สาขาสมุทรสาครบางส่วน โดยหลังโครงการแล้วเสร็จในปี 2559 - 2563 กปภ. สาขานครปฐม สามารถเพิ่มปริมาณการรับน้ำประปาจาก กปภ. สาขาสมุทรสาคร ซึ่งมีต้นทุนต่ำกว่าและลดปริมาณการซื้อน้ำประปาจากเอกชนลงได้อย่างต่อเนื่อง โดยในปี 2563 กปภ. สาขานครปฐมซื้อน้ำประปารวม 9.097 ล้าน ลบ.ม. แบ่งเป็นน้ำประปาที่ซื้อจากเอกชน ร้อยละ 35.98 (ลดลงจากร้อยละ 99.54 ในปี 2558) และน้ำประปาที่รับจาก กปภ. สาขาสมุทรสาคร ร้อยละ 64.02 (เพิ่มขึ้นจากร้อยละ 0.46 ในปี 2558) โดยมีรายละเอียดปริมาณการซื้อน้ำของ กปภ. สาขานครปฐม ดังนี้



ตารางที่ 8 ปริมาณการซื้อน้ำของ กปภ. สาขานครปฐม*

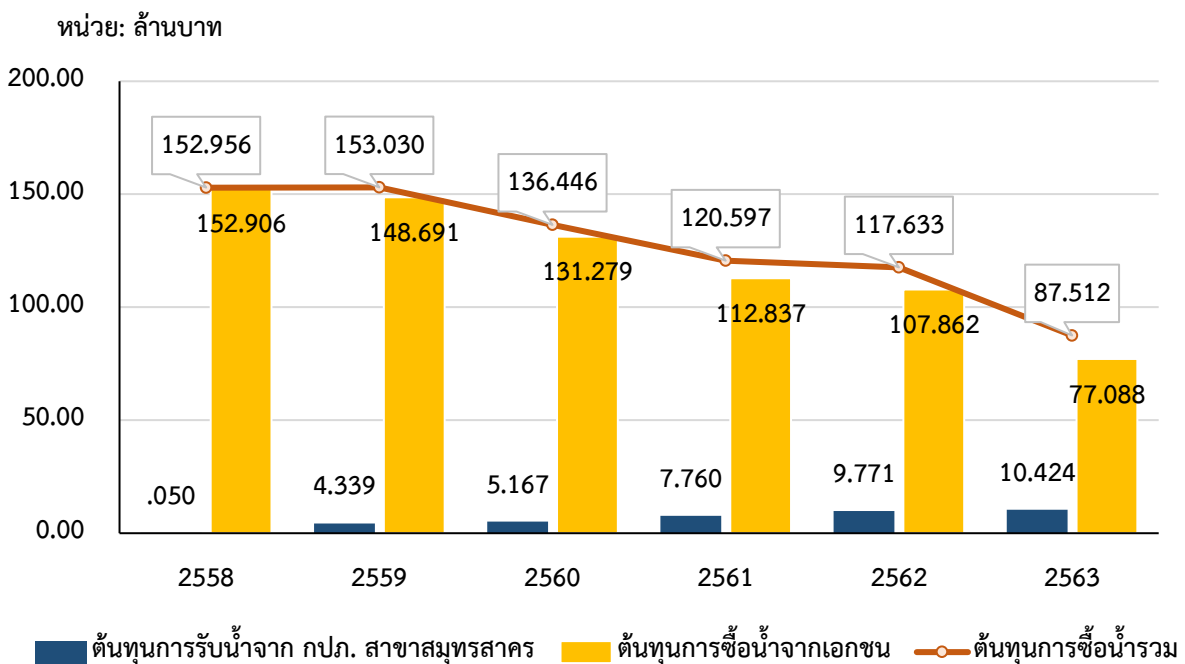
หน่วย: ล้าน ลบ.ม.

ปริมาณการซื้อน้ำ	ปี					
	2558	2559	2560	2561	2562	2563
1. ปริมาณการซื้อน้ำจากเอกชน (ผ่าน กปภ. สาขาสามพราน) (ร้อยละต่อปริมาณน้ำซื้อทั้งหมด)	6.07 (99.54)	5.94 (67.24)	5.23 (61.67)	4.70 (50.85)	4.58 (45.62)	3.27 (35.98)
2. ปริมาณการรับน้ำจาก กปภ. สาขาสมุทรสาคร (ล้าน ลบ.ม.) (ร้อยละต่อปริมาณน้ำซื้อทั้งหมด)	0.03 (0.46)	2.89 (32.76)	3.25 (38.33)	4.54 (49.15)	5.46 (54.38)	5.82 (64.02)
รวม	6.10	8.83	8.48	9.23	10.04	9.10

หมายเหตุ: * กปภ.สาขานครปฐม ไม่มีระบบผลิตน้ำประปา

ปริมาณการใช้น้ำประปาในพื้นที่เพิ่มขึ้นหลังจากโครงการแล้วเสร็จ โดย กปภ. สาขานครปฐมซื้อน้ำจากเอกชนลดลงอย่างต่อเนื่องทำให้ต้นทุนการซื้อน้ำรวมลดลง โดยในปี 2563 มีต้นทุนการซื้อน้ำรวม 87.512 ล้านบาท ลดลงจาก 152.956 ล้านบาท ในปี 2558 หรือลดลง 65.444 ล้านบาท (ร้อยละ 42.79) แสดงให้เห็นว่าโครงการบรรลुวัตถุประสงค์ในการลดต้นทุนการซื้อน้ำประปาจากเอกชนได้ตามแผนที่วางไว้ รายละเอียดต้นทุนการซื้อน้ำปรากฏตามแผนภูมิที่ 5

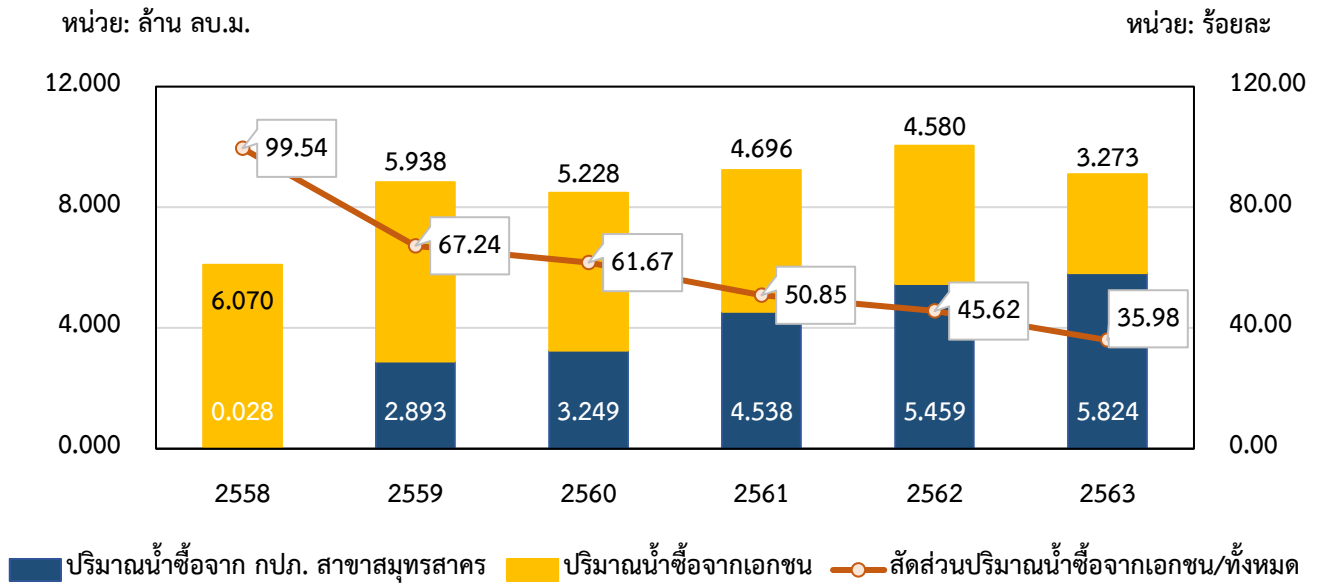
แผนภูมิที่ 5 ต้นทุนการรับน้ำจาก กปภ. สาขาสมุทรสาคร และต้นทุนการซื้อน้ำจากเอกชนของ กปภ. สาขานครปฐม ปี 2558 - 2563





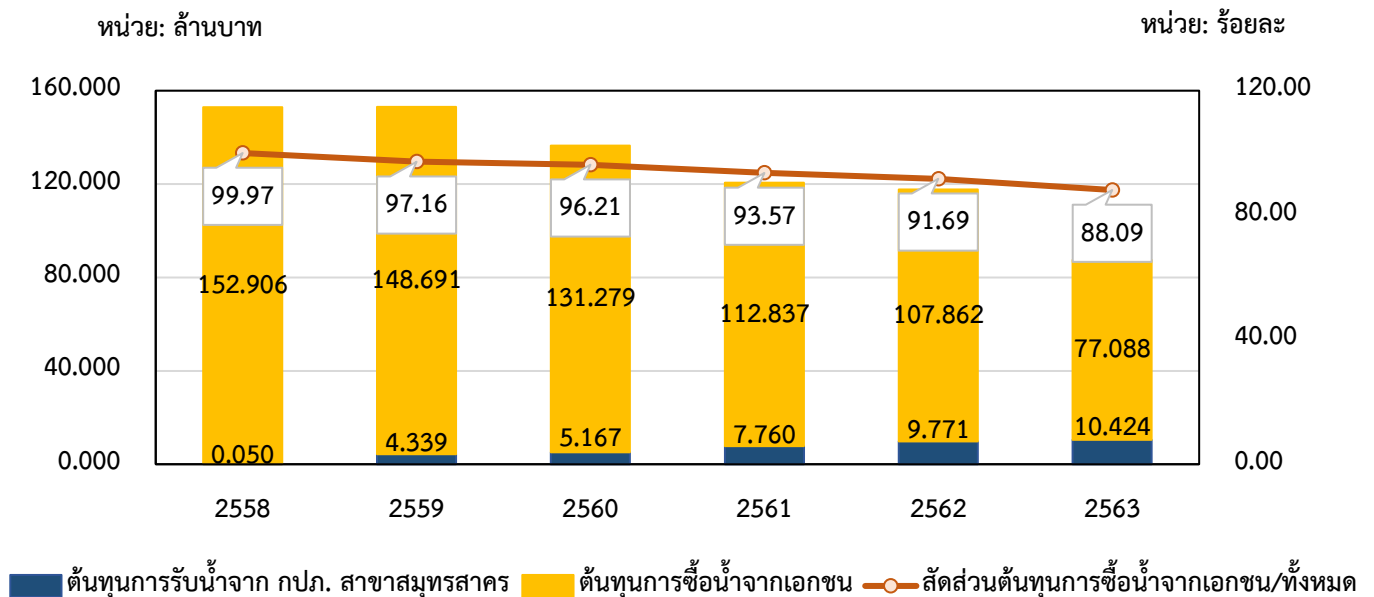
ปี 2558 กปภ. สาขานครปฐมมีสัดส่วนปริมาณน้ำซื้อจากเอกชนต่อปริมาณน้ำซื้อทั้งหมดอยู่ที่ร้อยละ 99.54 หลังโครงการแล้วเสร็จ พบว่า ปี 2563 มีสัดส่วนปริมาณน้ำซื้อจากเอกชนต่อปริมาณน้ำซื้อทั้งหมดอยู่ที่ร้อยละ 35.98 ลดลงร้อยละ 63.56 จากปี 2558 รายละเอียดสัดส่วนปริมาณน้ำซื้อจากเอกชนต่อปริมาณน้ำซื้อทั้งหมดปรากฏตามแผนภูมิที่ 6

แผนภูมิที่ 6 สัดส่วนปริมาณน้ำซื้อจากเอกชนต่อปริมาณน้ำซื้อทั้งหมดของ กปภ. สาขานครปฐม ปี 2558 - 2563



ปี 2563 สัดส่วนต้นทุนการซื้อน้ำจากเอกชนต่อต้นทุนการซื้อน้ำทั้งหมดอยู่ที่ร้อยละ 88.09 ลดลงร้อยละ 11.88 จากปี 2558 (ปี 2563 ต้นทุนการซื้อน้ำจากเอกชน 23.550 บาทต่อ ลบ.ม. และต้นทุนการรับน้ำจาก กปภ. สาขาสุพรรณศาสตร์ 1.790 บาทต่อ ลบ.ม.) รายละเอียดสัดส่วนต้นทุนการซื้อน้ำจากเอกชนต่อต้นทุนการซื้อน้ำทั้งหมดปรากฏตามแผนภูมิที่ 7

แผนภูมิที่ 7 สัดส่วนต้นทุนการซื้อน้ำจากเอกชนต่อต้นทุนการซื้อน้ำทั้งหมดของ กปภ. สาขานครปฐม ปี 2558 - 2563



หมายเหตุ: ต้นทุนการซื้อน้ำจากเอกชนเปลี่ยนแปลงตามข้อกำหนดในสัญญาซื้อขาย



ผลการประเมินด้านผลกระทบ

ได้คะแนน a : ประเมินการบรรลุเป้าหมายโครงการในภาพรวมหรือในระดับที่กำหนดไว้ ทั้งในส่วนของผลลัพธ์ทางตรงและผลลัพธ์ทางอ้อมจากโครงการ รวมทั้งผลกระทบที่มีต่อสังคม เศรษฐกิจ และสิ่งแวดล้อม โดยโครงการก่อสร้างปรับปรุงขยายระบบประปาสามพรานส่งผลให้ธุรกิจและครัวเรือนในพื้นที่ได้รับบริการน้ำประปาที่มีมาตรฐานอย่างเพียงพอและทั่วถึง ซึ่งช่วยยกระดับคุณภาพชีวิตของประชาชนและพัฒนาระบบสาธารณสุขภาคเพื่อรองรับการเจริญเติบโตทางเศรษฐกิจในพื้นที่ โดยมีรายละเอียดผลกระทบต่อผู้มีส่วนได้ส่วนเสีย ดังนี้

ผลกระทบที่เกิดจากโครงการ

ก่อนเริ่มดำเนินโครงการ ผู้ใช้น้ำบางส่วนในพื้นที่โครงการยังคงใช้น้ำจากระบบผลิตน้ำประปาขององค์กรปกครองส่วนท้องถิ่น จึงประสบปัญหาเรื่องแรงดันและความไม่สม่ำเสมอของน้ำประปา หลังโครงการแล้วเสร็จ กปภ. สามารถขยายพื้นที่ให้บริการรองรับความต้องการใช้น้ำประปาที่เพิ่มขึ้นในพื้นที่โครงการได้อย่างทั่วถึง รวมถึงผู้ใช้น้ำประปารายเดิมได้รับบริการน้ำประปาที่มีประสิทธิภาพมากขึ้น ส่งผลให้ธุรกิจและครัวเรือนในพื้นที่ได้รับบริการน้ำประปาที่มีมาตรฐาน และมีศักยภาพในการรองรับการเจริญเติบโตทางเศรษฐกิจ อย่างไรก็ตาม ผู้ใช้น้ำบางรายยังคงประสบปัญหา น้ำประปามีแรงดันน้อย สีขุ่น และมีตะกอนหินปูนเป็นครั้งคราวในช่วงหน้าแล้ง โดย กปภ. มีมาตรการแก้ไขในกรณีเกิดปัญหาต่าง ๆ เพื่อให้ประชาชนสามารถอุปโภคบริโภคน้ำประปาได้อย่างมั่นใจ ในส่วนของผลกระทบด้านสิ่งแวดล้อม กปภ. มีแนวทางในการบริหารจัดการผลกระทบต่อสิ่งแวดล้อม ทั้งจากการก่อสร้างและกระบวนการผลิตน้ำประปา จึงไม่เกิดผลกระทบเชิงลบในระยะยาวต่อสิ่งแวดล้อม

ผลการประเมินด้านความยั่งยืน

ได้คะแนน a : ประเมินความพร้อมของหน่วยงานเจ้าของโครงการในการจัดทำแผนการบำรุงรักษาและความต่อเนื่องของการดำเนินงานภายหลังโครงการเสร็จสิ้น โดย กปภ. มีส่วนงานและบุคลากรที่รับผิดชอบด้านการบำรุงรักษา และมีการจัดสรรงบประมาณสำหรับการบำรุงรักษาอย่างต่อเนื่อง โดยมีรายละเอียดในแต่ละด้าน ดังนี้

1. ด้านองค์กร/บุคลากร

กปภ. มีส่วนงานและบุคลากรที่รับผิดชอบด้านการบำรุงรักษา โดย กปภ. สาขานครปฐม ซึ่งเป็นหน่วยงานผู้รับผิดชอบโครงการมีแผนการบำรุงรักษาระบบต่าง ๆ เป็นประจำรายวัน รายเดือน และรายปี ตามความเหมาะสมของประเภทเครื่องจักร อุปกรณ์ และโครงสร้างพื้นฐาน รวมถึงการซ่อมแซมส่วนที่เกิดความชำรุดเสียหาย โดยจะมีการดูแลและบำรุงรักษาอย่างต่อเนื่องตลอดอายุการใช้งานของโครงการ มีการแบ่งความรับผิดชอบด้านการดูแลรักษา ดังนี้

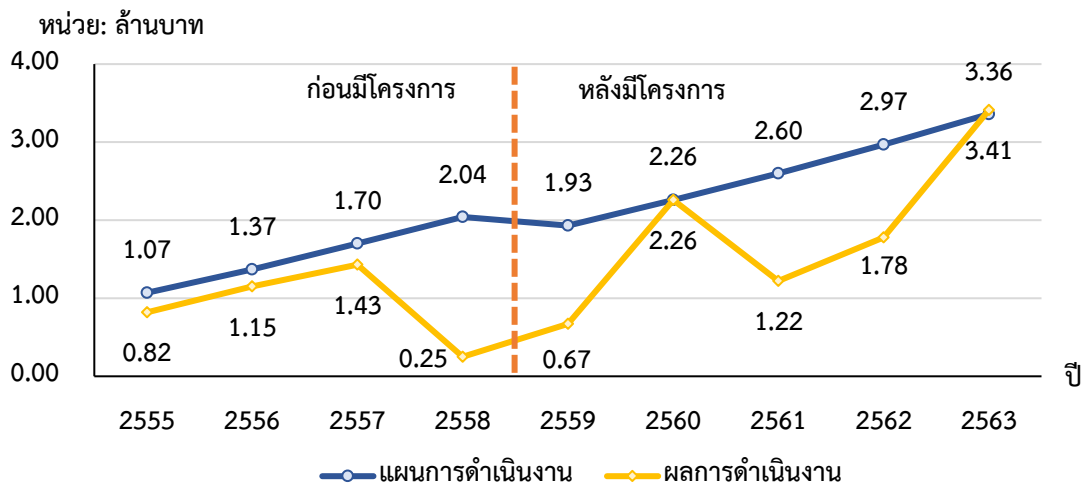
- กปภ. สาขานครปฐม เป็นผู้ดูแลการดำเนินงานของระบบส่ง - จ่ายน้ำประปา โดยจะบำรุงรักษาเป็นประจำตามความเหมาะสม และได้มีการของบประมาณสำหรับการบำรุงรักษาจาก กปภ. เขต 3 เป็นประจำทุกปี
- กปภ. เขต 3 เป็นผู้ให้คำปรึกษาและกำกับดูแลการบำรุงรักษาระบบผลิตและระบบจำหน่ายน้ำประปาตามความเหมาะสม รวมถึงพิจารณาจัดสรรและของบประมาณสำหรับการบำรุงรักษาระบบผลิตและจำหน่ายน้ำประปา
- กปภ. สำนักงานใหญ่เป็นผู้พิจารณาจัดสรรงบประมาณสำหรับการบำรุงรักษา รวมทั้งติดตามและตรวจสอบภาพรวมระบบผลิตและจำหน่ายน้ำประปา เพื่อให้ กปภ. สามารถตอบสนองความต้องการใช้น้ำในพื้นที่ได้อย่างมีประสิทธิภาพและต่อเนื่อง



2. ด้านงบประมาณ

กปภ. มีแผนการบำรุงรักษาระบบต่าง ๆ เป็นประจำรายวัน รายเดือน และรายปี ตามความเหมาะสมของประเภทเครื่องจักร อุปกรณ์ และโครงสร้างพื้นฐาน รวมถึงการซ่อมแซมส่วนที่เกิดความชำรุดเสียหาย ซึ่งจะมีการขอรับจัดสรรงบประมาณตามกระบวนการของ กปภ. โดยในปี 2558 เป็นปีที่เริ่มจัดตั้ง กปภ. สาขานครปฐม จึงมีค่าใช้จ่ายในการบำรุงรักษาต่ำ และปี 2559 โครงการมีค่าใช้จ่ายในการบำรุงรักษาต่ำกว่าแผน เนื่องจากการยกเลิกงานก่อสร้างสถานีจ่ายน้ำแห่งใหม่ในพื้นที่ กปภ. สาขานครปฐม รวมทั้งงานที่เกี่ยวข้อง อีกทั้งปริมาณน้ำจำหน่ายที่ต่ำกว่าแผน ส่งผลให้ค่าใช้จ่ายในการบำรุงรักษาต่ำกว่าแผนเช่นเดียวกัน ขณะที่ในปี 2560 และ 2563 มีค่าใช้จ่ายในการบำรุงรักษาสูงกว่าปกติ เนื่องจากในปี 2560 กปภ. สาขานครปฐม มีการซ่อมแซมท่อจ่ายน้ำในพื้นที่อำเภอนครชัยศรี และปี 2563 กรมทางหลวงมีโครงการก่อสร้างขยายผิวจราจรและก่อสร้างถนนใหม่ ส่งผลให้ท่อส่งน้ำและท่อจ่ายน้ำแตกรั่วบ่อยครั้ง กปภ. สาขานครปฐม จึงต้องใช้งบประมาณในการย้ายแนวท่อที่อยู่ในพื้นที่โครงการของกรมทางหลวง โดยโครงการมีรายละเอียดแผนและผลค่าใช้จ่ายในการบำรุงรักษารายปีงบประมาณ ดังนี้

แผนภูมิที่ 8 แผนและผลค่าใช้จ่ายในการบำรุงรักษาของโครงการ ปี 2555 - 2563



หมายเหตุ: แผนค่าใช้จ่ายในการบำรุงรักษาอ้างอิงตามแผนงานโครงการและผลค่าใช้จ่ายในการบำรุงรักษาตั้งแต่ปี 2555 - 2557 เป็นข้อมูลของโครงการซึ่งคำนวณโดยใช้ฐานข้อมูลของ กปภ. สาขาสามพราน และปี 2558 - 2563 เป็นข้อมูลของโครงการซึ่งคำนวณโดยใช้ฐานข้อมูลของ กปภ. สาขานครปฐม เนื่องจากมีการโอนพื้นที่โครงการไปอยู่ในความรับผิดชอบของ กปภ. สาขานครปฐม ในปี 2558

3. ด้านเทคโนโลยี

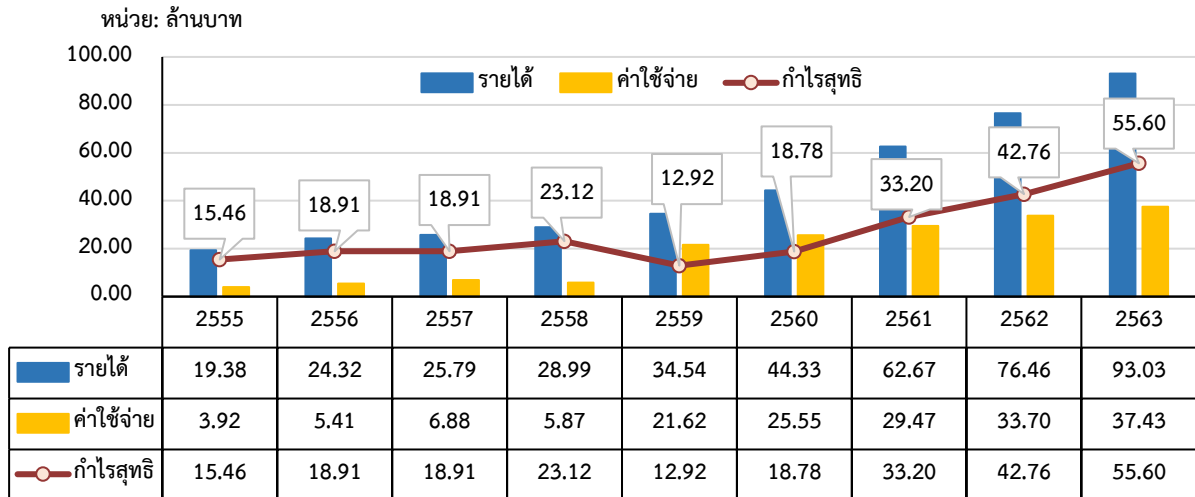
กปภ. ได้นำเทคโนโลยีโปรแกรมฐานข้อมูลเครื่องจักรและอุปกรณ์ระบบผลิต (Preventive Maintenance: PM) เข้ามาเป็นเครื่องมือในการวัดค่าพารามิเตอร์ต่าง ๆ ของอุปกรณ์ที่ใช้งาน เพื่อนำมาประกอบการวิเคราะห์ผลและประเมินสภาพเครื่องจักรที่ใช้งานโดยมีการเก็บข้อมูลอย่างสม่ำเสมอ ซึ่งช่วยลดความเสี่ยงกรณีเครื่องจักรเสียหายกะทันหัน ลดงบประมาณในการซ่อมแซม และสามารถวางแผนการบริหารงบประมาณสำหรับการบำรุงรักษาได้ในระยะยาว

4. ผลการดำเนินงานของโครงการ

โครงการมีรายได้เพิ่มขึ้นทุกปีจากจำนวนผู้ใช้น้ำประปาและปริมาณน้ำจำหน่ายที่เพิ่มขึ้นอย่างต่อเนื่อง และมีผลกำไรสุทธิจากการดำเนินงานมาโดยตลอด ในปี 2563 มีรายได้จากการดำเนินงานรวม 93.03 ล้านบาท ค่าใช้จ่ายจากการดำเนินงานรวม 37.43 ล้านบาท และกำไรสุทธิ 55.60 ล้านบาท โดยมีรายละเอียดแผนและผลการดำเนินงานแสดงได้ ดังนี้



แผนภูมิที่ 9 ผลการดำเนินงานของโครงการ ปี 2555 - 2563



หมายเหตุ: ผลการดำเนินงานตั้งแต่ปี 2555 - 2557 เป็นข้อมูลของโครงการซึ่งคำนวณโดยใช้ฐานข้อมูลของ กปภ. สาขาสามพราน และปี 2558 - 2563 เป็นข้อมูลของโครงการซึ่งคำนวณโดยใช้ฐานข้อมูลของ กปภ. สาขานครปฐม เนื่องจากมีการโอนพื้นที่โครงการไปอยู่ในความรับผิดชอบของ กปภ. สาขานครปฐม ในปี 2558

9. สรุปผลการประเมินโครงการ B - ฟังพอใจมาก

หลักเกณฑ์	รายละเอียด	ผลการประเมิน	เหตุผลประกอบ
1. ความสอดคล้อง	เพื่อประเมินว่ากิจกรรมและวิธีการดำเนินโครงการสอดคล้องกับวัตถุประสงค์โครงการนโยบาย และการจัดลำดับความสำคัญ	a - ฟังพอใจมากที่สุด	โครงการสอดคล้องกับแผนพัฒนาเศรษฐกิจและสังคมแห่งชาติ ฉบับที่ 11 (พ.ศ. 2555 - 2559) ในการพัฒนาระบบบริการสาธารณะให้มีคุณภาพและมีช่องทางการเข้าถึงอย่างเท่าเทียม ทัวถึง และมีประสิทธิภาพ และสอดคล้องกับแผนพัฒนาเศรษฐกิจและสังคมแห่งชาติ ฉบับที่ 12 (พ.ศ. 2560 - 2564) การพัฒนาด้านสาธารณูปการ (น้ำประปา) เพื่อขยายกำลังการผลิตน้ำประปาและกระจายโครงข่ายการให้บริการน้ำประปาให้ครอบคลุมพื้นที่ทั่วประเทศ และบริหารจัดการลดน้ำสูญเสีย รวมทั้งแผนแม่บทภายใต้ยุทธศาสตร์ชาติ (พ.ศ. 2561 - 2580) ประเด็นการบริหารจัดการน้ำทั้งระบบ การพัฒนาการจัดการน้ำเชิงลุ่มน้ำทั้งระบบเพื่อเพิ่มความมั่นคงด้านน้ำของประเทศ
2. ประสิทธิภาพ	เพื่อประเมินความเหมาะสมของปัจจัยที่จะทำให้โครงการสำเร็จตามแผนการดำเนินงานทั้งในเชิงปริมาณและคุณภาพ	b - ฟังพอใจมาก	ผลผลิตบางส่วนไม่เป็นไปตามแผนงาน เนื่องจากการยกเลิกการก่อสร้างสถานีจ่ายน้ำแห่งใหม่และงานที่เกี่ยวข้อง โดยมีระยะเวลาดำเนินการมากกว่าแผน 263 วัน หรือร้อยละ 27.03 และโครงการมีค่าใช้จ่ายต่ำกว่าแผน 1.162 ล้านบาท หรือร้อยละ 0.31



หลักเกณฑ์	รายละเอียด	ผลการประเมิน	เหตุผลประกอบ
3. ประสิทธิภาพ	เพื่อพิจารณาเปรียบเทียบผลลัพธ์ที่ได้รับกับเป้าหมายของโครงการ	b - พึงพอใจมาก	โครงการสามารถลดต้นทุนการดำเนินงานและขยายพื้นที่ให้บริการน้ำประปาของ กปภ. สาขาสามพราน (นครปฐม) ให้มีความครอบคลุมมากยิ่งขึ้น เพื่อรองรับความต้องการใช้น้ำที่เพิ่มขึ้น โดยพิจารณาจากตัวชี้วัด ดังนี้ (1) จำนวนผู้ใช้น้ำประปาเฉลี่ยในปี 2559 - 2563 ต่ำกว่าแผน 1,063 ราย หรือร้อยละ 10.57 (2) ปริมาณน้ำจำหน่ายเฉลี่ยในปี 2559 - 2563 ต่ำกว่าแผน 0.96 ล้าน ลบ.ม. หรือร้อยละ 25.53 (3) อัตราน้ำสูญเสียเฉลี่ยในปี 2559 - 2563 สูงกว่าแผนร้อยละ 11.75 คิดเป็นร้อยละ 147.00 ของแผน (แผนอัตราน้ำสูญเสียร้อยละ 25.00 ผลร้อยละ 36.75) (4) สัดส่วนการซื้อน้ำจากเอกชนลดลงจากร้อยละ 99.54 ในปี 2558 เป็นเฉลี่ยร้อยละ 52.27 ในปี 2559 - 2563
4. ผลกระทบ	เพื่อประเมินการบรรลุเป้าหมายโครงการในภาพรวมหรือในระดับที่กำหนดไว้หรือไม่ ทั้งในส่วนของผลลัพธ์ทางตรงและผลลัพธ์ทางอ้อมจากโครงการ	a - พึงพอใจมากที่สุด	โครงการสามารถขยายพื้นที่ให้บริการรองรับความต้องการใช้น้ำประปาที่เพิ่มขึ้นในพื้นที่โครงการได้อย่างทั่วถึง รวมถึงผู้ใช้น้ำประปารายเดิมได้รับการน้ำประปาที่มีประสิทธิภาพมากขึ้น ส่งผลให้ธุรกิจและครัวเรือนในพื้นที่ได้รับการน้ำประปาที่มีมาตรฐานและมีศักยภาพในการรองรับการเจริญเติบโตทางเศรษฐกิจ และ กปภ. มีมาตรการแก้ไขในกรณีเกิดปัญหาต่าง ๆ เพื่อให้ประชาชนสามารถอุปโภคบริโภคน้ำประปาได้อย่างมั่นใจ รวมถึงมีแนวทางในการบริหารจัดการผลกระทบต่อสิ่งแวดล้อม ทั้งจากการก่อสร้างและกระบวนการผลิตน้ำประปา
5. ความยั่งยืนของโครงการ	เพื่อประเมินความพร้อมของหน่วยงานเจ้าของโครงการในการจัดทำแผนบำรุงรักษาและความต่อเนื่องของการดำเนินงานภายหลังโครงการเสร็จสิ้น	a - พึงพอใจมากที่สุด	กปภ. มีบุคลากรที่รับผิดชอบด้านการบำรุงรักษา มีแผนการบำรุงรักษาและจัดสรรงบประมาณเพื่อการบำรุงรักษาอย่างต่อเนื่อง รวมถึงมีการใช้เทคโนโลยีช่วยในการประเมินสภาพเครื่องจักรและอุปกรณ์ นอกจากนี้ ภายหลังจากโครงการแล้วเสร็จ กปภ. สาขานครปฐม มีผลกำไรมาโดยตลอด โดยในปี 2563 มีรายได้ 93.03 ล้านบาท ค่าใช้จ่าย 37.43 ล้านบาท และมีกำไรสุทธิ 55.60 ล้านบาท



10. ประโยชน์ที่ได้รับจากโครงการ

ผู้ใช้น้ำประปาทั้งภาคธุรกิจและครัวเรือนในพื้นที่ให้บริการของ กปภ. สาขานครปฐม ได้รับบริการน้ำประปาที่มีมาตรฐานอย่างเพียงพอและทั่วถึงยิ่งขึ้น พัฒนาคุณภาพชีวิตของประชาชนและระบบสาธารณสุขปึกษนพื้นฐานเพื่อรองรับการเจริญเติบโตทางเศรษฐกิจในพื้นที่

11. ปัญหาและอุปสรรคในการดำเนินโครงการ

1) กปภ. ไม่สามารถจัดหาที่ดินเพื่อก่อสร้างสถานีจ่ายน้ำแห่งใหม่ได้ เนื่องจากราคาที่ดินสูงกว่าที่ประเมินไว้ จึงจำเป็นต้องเปลี่ยนแปลงแผนงานโครงการ ทำให้ผลผลิตของโครงการไม่เป็นไปตามที่เสนอ กรม.

2) การดำเนินงานล่าช้าเนื่องจากสภาพพื้นที่จริงไม่เหมาะสมกับแผนงานที่วางไว้ และกรมทางหลวงไม่อนุญาตให้เข้าดำเนินงานในพื้นที่ตามแผนงาน

3) อัตราน้ำสูญเสียของโครงการสูงกว่าแผน เนื่องจากท่อจ่ายน้ำผ่านการใช้งานมานาน ทำให้ประสบปัญหาท่อประปาแตกชำรุดบ่อยครั้ง

12. บทเรียนที่ได้รับและข้อเสนอแนะ

1) กปภ. ควรมีการสำรวจ ออกแบบ จัดหาที่ดินทั้งด้านการจัดซื้อ การเช่า และการขอใช้ประโยชน์ที่ดินจากหน่วยงานที่เกี่ยวข้องให้พร้อมก่อนเสนอ กรม. อนุมัติโครงการ

2) เพื่อให้กำลังผลิตน้ำประปาเกิดประโยชน์สูงสุด กปภ. ควรให้ความสำคัญกับการกำหนดแนวทางและจัดหางบประมาณเพื่อการบริหารจัดการลดน้ำสูญเสียให้เป็นไปตามแผนที่ร้อยละ 25



การประชุมทางไกล (Video Conference) สรุปผลการดำเนินโครงการ

การประปาส่วนภูมิภาคสาขานครปฐม

ยินดีต้อนรับ
คณะสำนักงานบริหารหนี้สาธารณะ (สบน.)

14 มกราคม 2564

ประเภทผู้ใช้น้ำ

สัดส่วนผู้ใช้น้ำ

ประเภทผู้ใช้น้ำ	จำนวนราย
ที่อยู่อาศัย	17,666
ธุรกิจขนาดเล็ก	1,750
ธุรกิจขนาดใหญ่	617
ราชการ	151
อุตสาหกรรม	50
รัฐวิสาหกิจ	19
อัตราน้ำคงที่	2

จำนวนผู้ใช้น้ำทั้งหมด 20,255 ราย

การจัดทำแบบสำรวจเพื่อสอบถามความคิดเห็นจากผู้มีส่วนได้ส่วนเสียของโครงการ

ผู้ใช้น้ำประเภท 2 ตอบแบบสอบถาม จำนวน 8 ราย

ได้แก่ ร้านสะดวกซื้อ ร้านขายยา และร้านอาหาร

35

ผู้ใช้น้ำประเภท 1 ตอบแบบสอบถาม จำนวน 15 ราย

ได้แก่ หมู่บ้านวิภาวดี 10, มณฑลพิธี 2, มณฑลพิธี 5 และ ชุมชนสนามจันทร์ หมู่ที่ 5

34

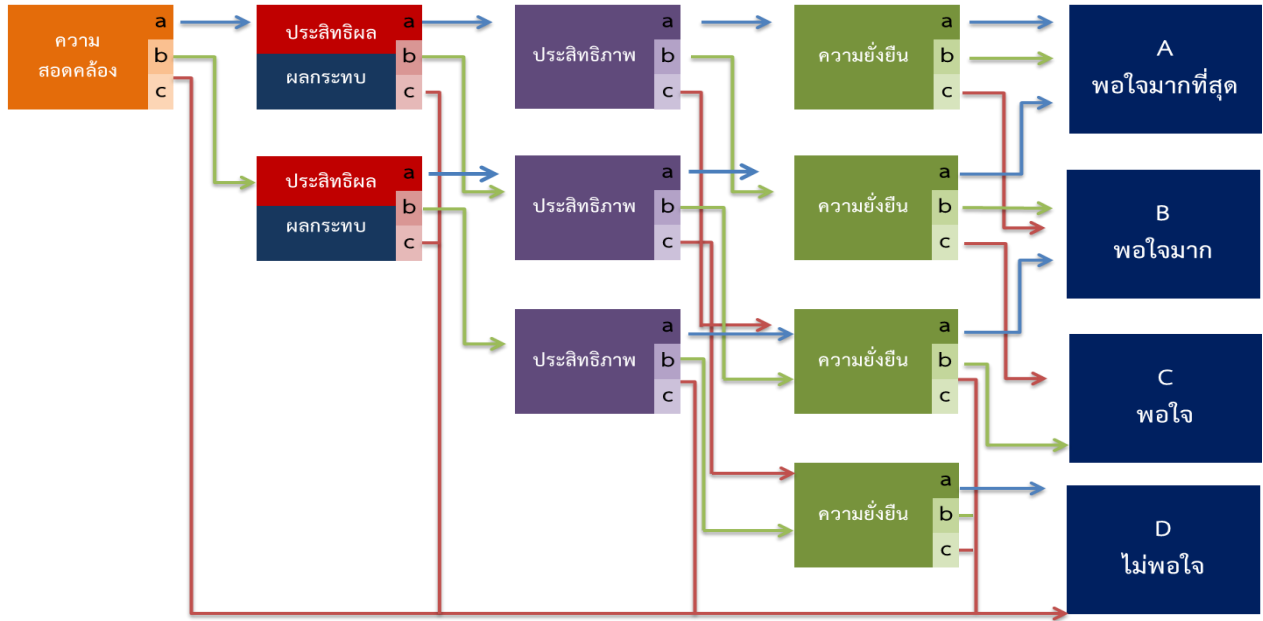
ผู้ใช้น้ำประเภท 3 ตอบแบบสอบถาม จำนวน 4 ราย

ได้แก่ บจ.เอราวิวัฒน์ เกษตร, บจ.สยามโสมส์ โปรดักส์ (ประเทศไทย), บจ.คาร์กิลสยาม และ หจก.เคเคเคเทรดดิ้ง

36



13. เกณฑ์การประเมินโครงการ



การให้คะแนนภาพรวมด้านประสิทธิผลและผลกระทบจะใช้วิธีการให้คะแนนย่อย ดังนี้

- aa (6 คะแนน) = คะแนนรวม a
- ab, ba, ac, bb (4 - 5 คะแนน) = คะแนนรวม b
- bc, cb, cc (2 - 3 คะแนน) = คะแนนรวม c

14. สรุปผลการประเมินโครงการก่อสร้างปรับปรุงขยายระบบประปาสามพราน

