



## 1. หน่วยงานผู้รับผิดชอบโครงการ การประปาส่วนภูมิภาค (กปภ.)

## 2. ความเป็นมาของโครงการ

เนื่องจากในพื้นที่บริการของ กปภ. สาขาโซคชัย มีความต้องการใช้น้ำประปาเพิ่มขึ้นอย่างต่อเนื่องจากการขยายตัวของชุมชน ประกอบกับกำลังผลิตน้ำประปาของสาขาขนาด 420 ลูกบาศก์เมตรต่อชั่วโมง (ลบ.ม./ชม.) ในปี 2550 มีการใช้งานใกล้เต็มศักยภาพแล้ว โดยมีสัดส่วนความต้องการใช้น้ำเฉลี่ยต่อกำลังผลิตและสัดส่วนความต้องการใช้น้ำสูงสุดต่อกำลังผลิตคิดเป็นร้อยละ 78.12 และ 101.55 ตามลำดับ กปภ. จึงจำเป็นต้องก่อสร้างระบบผลิตเพิ่มเพื่อให้สามารถรองรับความต้องการใช้น้ำที่เพิ่มขึ้น

## 3. มติคณะรัฐมนตรีและความเห็นของหน่วยงานที่เกี่ยวข้อง

มติคณะรัฐมนตรี (ครม.) ที่เกี่ยวข้องกับการดำเนินโครงการมีรายละเอียด ดังนี้

มติคณะรัฐมนตรี	รายละเอียด
วันที่ 5 มกราคม 2553	<p>คณะรัฐมนตรีมีมติ ดังนี้</p> <ol style="list-style-type: none"> <li>เห็นชอบในหลักการกรอบการลงทุนโครงการเพื่อการพัฒนาประจำปี 2553 – 2555 (แผนแม่บทการให้บริการน้ำประปา) ของ กปภ. วงเงินลงทุนรวม 13,705.037 ล้านบาท และเห็นชอบการดำเนินโครงการประจำปี 2553 จำนวน 12 โครงการ วงเงิน 4,238.009 ล้านบาท ตามที่กระทรวงมหาดไทยเสนอ โดยเป็นโครงการที่ใช้เงินกู้จากการออกพันธบัตร กปภ. ที่กระทรวงการคลังค้ำประกัน จำนวน 9 โครงการ วงเงิน 3,245.314 ล้านบาท ซึ่งรวมถึงโครงการก่อสร้างปรับปรุงขยายประปาโซคชัย วงเงิน 159.177 ล้านบาท</li> <li>ให้กระทรวงมหาดไทยและ กปภ. ให้ความเห็นในส่วนที่เกี่ยวข้องไปพิจารณาดำเนินการ ดังนี้               <p>กระทรวงเกษตรและสหกรณ์</p> <p>ในขั้นตอนการดำเนินโครงการของ กปภ. หากต้องใช้น้ำจากแหล่งน้ำต้นทุนของกรมชลประทานเพิ่มขึ้น ขอให้ กปภ. ประสานแผนการใช้น้ำ เพื่อกระทรวงเกษตรและสหกรณ์จะได้ตรวจสอบปริมาณน้ำต้นทุนและวางแผนบริหารจัดการให้น้ำทุกภาคส่วนอย่างเป็นธรรมต่อไป</p> <p>สำนักงานคณะกรรมการพัฒนาการเศรษฐกิจและสังคมแห่งชาติ (สศช.)</p> <p>เพื่อให้การดำเนินโครงการเป็นไปอย่างมีประสิทธิภาพ เห็นควรให้ดำเนินการ ดังนี้</p> <ol style="list-style-type: none"> <li>เห็นควรให้ กปภ. ควบคุมค่าใช้จ่ายด้านบริหารจัดการและค่าใช้จ่ายในการผลิตควบคู่กับการเพิ่มรายได้จากการให้บริการ รวมทั้งควบคุมอัตราน้ำสูญเสียให้อยู่ในระดับที่เหมาะสม และนำเทคโนโลยีใหม่ ๆ มาช่วยสนับสนุนการลดน้ำสูญเสียเพิ่มเติม โดยเฉพาะในสำนักงานที่มีอัตราน้ำสูญเสียสูง เพื่อเพิ่มประสิทธิภาพในการให้บริการและลดต้นทุนในการผลิต รวมทั้งส่งเสริมการอนุรักษ์ทรัพยากรน้ำที่มีอยู่อย่างจำกัด</li> <li>เห็นควรให้ กปภ. ให้ความสำคัญในการจัดการด้านอุปสงค์ รวมทั้งเป็นหน่วยงานหลักในการถ่ายทอดความรู้ทางด้านการผลิต การให้บริการ และการบำรุงรักษาระบบประปาให้กับองค์กรปกครองส่วนท้องถิ่น เพื่อลดปัญหาการถ่ายโอนและเพิ่มขีดความสามารถให้กับองค์กรปกครองส่วนท้องถิ่น ดำเนินการเองได้อย่างมีประสิทธิภาพ รวมทั้งสอดคล้องกับพระราชบัญญัติกำหนดแผนและขั้นตอนการกระจายอำนาจให้แก่องค์กรปกครองส่วนท้องถิ่น พ.ศ. 2542</li> <li>เห็นควรให้กระทรวงมหาดไทยติดตามประเมินผลการดำเนินโครงการของ กปภ. และพัฒนาตัวชี้วัดทั้งในเชิงปริมาณและคุณภาพ ให้สามารถสะท้อนผลสัมฤทธิ์ของแผนได้อย่างเป็นรูปธรรม รวมทั้งเร่งรัดโครงการที่มีความล่าช้ากว่าเป้าหมายและที่อยู่ระหว่างก่อสร้างให้แล้วเสร็จโดยเร็ว และเร่งผลักดันร่างพระราชบัญญัติประกอบกิจการน้ำ พ.ศ. .... เพื่อจัดตั้งองค์กรกำกับดูแลกิจการประปา (Regulator) ทำหน้าที่กำกับดูแลการให้บริการทั้งในเชิงปริมาณและคุณภาพ กระจายการให้บริการ มีอัตราค่าบริการที่เหมาะสมต่อผู้ประกอบการและผู้บริโภค รวมทั้งรองรับปริมาณน้ำเสียที่จะเกิดขึ้นและจัดการตามหลักการผู้ก่อมลพิษเป็นผู้จ่าย (Polluters' Pay Principle) ด้วย</li> </ol> </li> </ol>



## 4. วัตถุประสงค์ของโครงการ

เพื่อเพิ่มศักยภาพการให้บริการน้ำประปาของ กปภ. สาขาโซคชัย โครงการก่อสร้างปรับปรุงขยายประปาโซคชัย มีเป้าหมายที่จะเพิ่มกำลังผลิตน้ำประปาขนาด 450 ลบ.ม./ชม. และขยายพื้นที่บริการของสาขา เพื่อรองรับความต้องการใช้น้ำประปาที่เพิ่มขึ้นตามการเติบโตทางเศรษฐกิจและการขยายตัวของชุมชนในพื้นที่อำเภอโซคชัย จังหวัดนครราชสีมา และบริเวณใกล้เคียง

## 5. ลักษณะโครงการ/พื้นที่ดำเนินโครงการ

โครงการก่อสร้างปรับปรุงขยายประปาโซคชัยเป็นโครงการพัฒนาสาธารณูปโภคด้านระบบประปา ครอบคลุมพื้นที่อำเภอโซคชัย จังหวัดนครราชสีมา โดยใช้แหล่งน้ำดิบจากเขื่อนลำพระเพลิงและสระพักน้ำดิบบึงบึง โดยมีรายละเอียดขอบเขตงานสรุปได้ ดังนี้

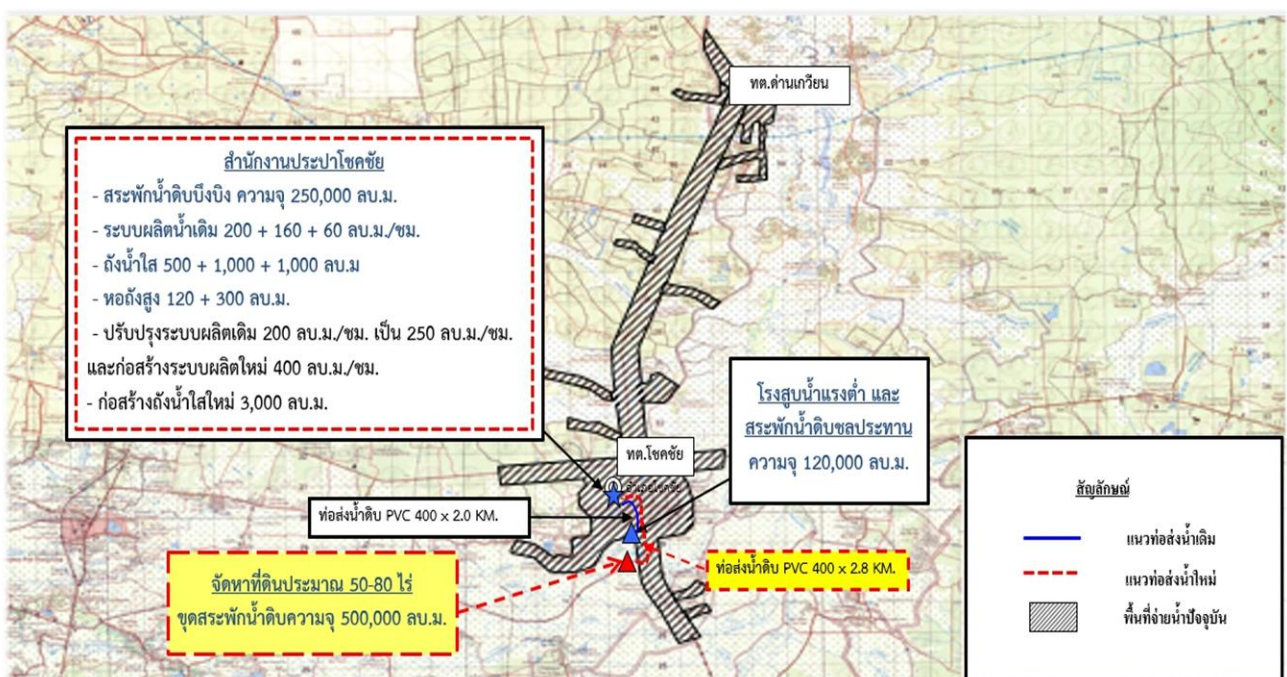
1) ระบบน้ำดิบ ประกอบด้วย (1) งานก่อสร้างชุดสระพักน้ำดิบ ระบบชักน้ำดิบ โรงสูบน้ำแรงต่ำ พร้อมติดตั้งเครื่องสูบน้ำใหม่ วางท่อส่งน้ำดิบเพื่อส่งน้ำไปยังระบบผลิตใหม่ บริเวณคลองชลประทาน และ (2) งานก่อสร้างโรงสูบน้ำแรงต่ำ ติดตั้งเครื่องสูบน้ำ และวางท่อส่งน้ำดิบบริเวณสำนักงานประปาโซคชัย

2) ระบบผลิต ประกอบด้วย งานก่อสร้างระบบผลิตใหม่ ขนาด 400 ลบ.ม./ชม. ปรับปรุงระบบผลิตเดิมเพื่อเพิ่มกำลังผลิตอีก 50 ลบ.ม./ชม. ก่อสร้างถังน้ำใส ขนาด 3,000 ลบ.ม. โรงเก็บจ่ายสารเคมี พร้อมติดตั้งเครื่องจ่ายสารเคมี และแก๊สคลอรีน ติดตั้งเครื่องสูบน้ำล้างกรองและเครื่องสูบน้ำหน้าทราย และประสานท่อในระบบประปาบริเวณสำนักงานประปาโซคชัย

3) ระบบจ่ายน้ำ ประกอบด้วย งานก่อสร้างปรับปรุงขยายโรงสูบน้ำแรงสูง พร้อมติดตั้งเครื่องสูบน้ำ วางท่อจ่ายน้ำ และเปลี่ยนท่อจ่ายน้ำ

4) งานอื่น ๆ ประกอบด้วย ก่อสร้างบ้านพักพนักงาน ก่อสร้างรั้วลวดหนาม ถนน สระระบายตะกอน ประสานท่อผู้ใช้น้ำ ติดตั้งระบบไฟฟ้าและแสงสว่าง และระบบควบคุม

### พื้นที่โครงการก่อสร้างปรับปรุงขยายประปาโซคชัย



ที่มา: กปภ.



## 6. วงเงินลงทุนและแหล่งเงินทุนของโครงการ

โครงการมีกรอบวงเงินลงทุนตามมติ ครม. จำนวน 159.177 ล้านบาท (ไม่รวมภาษีมูลค่าเพิ่ม)<sup>1)</sup> และมีวงเงินตามสัญญาจ้าง จำนวน 157.477 ล้านบาท (ไม่รวมภาษีมูลค่าเพิ่ม) ซึ่ง กปภ. ระดมทุนโดยใช้เงินกู้ในประเทศโดยการออกพันธบัตร กปภ. และกระทรวงการคลังค้ำประกัน จำนวน 108.119 ล้านบาท และเงินรายได้ของ กปภ. จำนวน 49.358 ล้านบาท รายละเอียดสรุปได้ ดังนี้

ตารางที่ 1 วงเงินลงทุนและแหล่งเงินทุนของโครงการ

หน่วย: ล้านบาท

วงเงินที่ ครม. อนุมัติ	วงเงินตามสัญญาจ้าง	แหล่งเงินทุน	
		เงินกู้	เงินรายได้ของ กปภ.
159.177	157.477	108.119	49.358

แหล่งเงินลงทุน	วงเงิน (ล้านบาท)	รูปแบบการกู้	วันที่เริ่มสัญญา	วันสิ้นสุดสัญญา	อายุ (ปี)	อัตราดอกเบี้ย (ร้อยละต่อปี)
เงินกู้ในประเทศ*	23.622	พันธบัตร กปภ. พ.ศ. 2554 ครั้งที่ 2	31 มี.ค. 54	31 มี.ค. 69	15	4.099
	40.095	พันธบัตร กปภ. พ.ศ. 2554 ครั้งที่ 4	1 ก.ย. 54	1 ก.ย. 69	15	3.970
	44.402	พันธบัตร กปภ. พ.ศ. 2555 ครั้งที่ 2	20 ก.ย. 55	20 ก.ย. 70	15	4.133
รวมเงินกู้	108.119	อัตราดอกเบี้ยเฉลี่ยถ่วงน้ำหนัก				4.065
เงินรายได้**	49.358					
รวม	157.477					

หมายเหตุ: \* วงเงินพันธบัตรเป็นวงเงินที่ กปภ. เบิกจ่ายสำหรับโครงการก่อสร้างปรับปรุงขยายประปาโซคชัย ซึ่งการออกพันธบัตรในแต่ละครั้งเป็นการระดมทุนสำหรับหลายโครงการในคราวเดียว  
 \*\* ไม่รวมภาษีมูลค่าเพิ่ม

## 7. วิธีการจัดซื้อจัดจ้าง ประกวดราคาด้วยวิธีการทางอิเล็กทรอนิกส์ (e-Auction)

## 8. การให้คะแนนผลการประเมินโครงการหลังดำเนินโครงการแล้วเสร็จ (Ex – Post Evaluation)

โครงการมีผลการประเมินในภาพรวมอยู่ในระดับ B พอใจมาก โดยมีผลการประเมินด้านความสอดคล้อง ประสิทธิภาพ ผลกระทบ และความยั่งยืนอยู่ในระดับ a และผลการประเมินด้านประสิทธิภาพอยู่ในระดับ c โดยมีรายละเอียดผลการประเมินในแต่ละด้าน ดังนี้

เกณฑ์การพิจารณา	ตัวชี้วัด	ผลการประเมิน
<b>ความสอดคล้อง</b>		
a : สอดคล้องกับนโยบายรัฐบาลอย่างมาก b : สอดคล้องกับนโยบายรัฐบาลบางส่วน c : ไม่สอดคล้องกับนโยบายรัฐบาล	1) แผนพัฒนาเศรษฐกิจและสังคมแห่งชาติ ฉบับที่ 10 (พ.ศ. 2550 - 2554) และฉบับที่ 12 (พ.ศ. 2560 - 2564) 2) ยุทธศาสตร์ชาติ 20 ปี (พ.ศ. 2561 - 2580) และแผนแม่บทภายใต้ยุทธศาสตร์ชาติ ประเด็นการบริหารจัดการน้ำทั้งระบบ	a

<sup>1)</sup> วงเงินไม่รวมภาษีมูลค่าเพิ่ม โดย กปภ. เป็นรัฐวิสาหกิจที่อยู่ในระบบภาษีมูลค่าเพิ่ม (VAT) ซึ่งภาษีมูลค่าเพิ่มที่ กปภ. จ่ายค่าก่อสร้าง (ภาษีซื้อ) กปภ. จะได้รับคืนภาษีมูลค่าเพิ่มจากการจำหน่ายน้ำประปา (ภาษีขาย) ซึ่ง กปภ. ได้ใช้เงินรายได้ในการจ่ายภาษีมูลค่าเพิ่มดังกล่าว



เกณฑ์การพิจารณา	ตัวชี้วัด	ผลการประเมิน
<b>ประสิทธิภาพ</b>		
<p>a : ดำเนินการเสร็จร้อยละ 100 โดยใช้งบประมาณและระยะเวลาเท่ากับหรือน้อยกว่าแผนที่วางไว้</p> <p>b : ดำเนินการโดยใช้งบประมาณและระยะเวลามากกว่าร้อยละ 100 - 150 ของแผนที่วางไว้</p> <p>c : ดำเนินการโดยใช้งบประมาณและระยะเวลามากกว่าร้อยละ 150 ของแผนที่วางไว้</p>	<p>1) ผลผลิตของโครงการประกอบด้วย ระบบสูบน้ำดิบ ระบบผลิตน้ำระบบส่ง - จ่ายน้ำ และงานอื่น ๆ ซึ่งผลผลิตหลักของโครงการเป็นไปตามแผนงาน</p> <p>2) ระยะเวลาดำเนินโครงการ 1,334 วัน ล่าช้ากว่าแผน 604 วัน (แผน 730 วัน) คิดเป็นร้อยละ 182.74 ของแผน</p> <p>3) ค่าใช้จ่ายในการดำเนินโครงการ 157.477 ล้านบาท ต่ำกว่าแผน 1.700 ล้านบาท (แผน 159.177 ล้านบาท) คิดเป็นร้อยละ 98.93 ของแผน</p>	c
<b>ประสิทธิผล</b>		
<p>a : บรรลุวัตถุประสงค์มากกว่าร้อยละ 80 ของแผนที่วางไว้</p> <p>b : บรรลุวัตถุประสงค์ร้อยละ 50 - 80 ของแผนที่วางไว้</p> <p>c : บรรลุวัตถุประสงค์น้อยกว่าร้อยละ 50 ของแผนที่วางไว้</p>	<p>1) การเพิ่มกำลังผลิตน้ำประปา สูงกว่าแผนร้อยละ 11.11 (แผน 450 ลบ.ม./ชม. ผล 500 ลบ.ม./ชม.)</p> <p>2) จำนวนผู้ใช้น้ำประปาเฉลี่ยปี 2556 - 2563 12,470 ราย หรือคิดเป็นร้อยละ 101.76 ของแผน</p> <p>3) ปริมาณน้ำจำหน่ายเฉลี่ยในปี 2556 - 2563 3.50 ล้าน ลบ.ม. ต่อปี คิดเป็นร้อยละ 96.95 ของแผน</p> <p>4) อัตราน้ำสูญเสียเฉลี่ยปี 2556 - 2563 สูงกว่าแผนร้อยละ 4.44 คิดเป็นร้อยละ 117.76 ของแผน (แผนอัตราน้ำสูญเสีย ร้อยละ 25.00 ผลร้อยละ 29.44)</p>	a
<b>ผลกระทบ</b>		
<p>a : ไม่ส่งผลกระทบในเชิงลบ</p> <p>b : ผลกระทบทางอ้อมในเชิงลบ</p> <p>c : ผลกระทบทางอ้อมในเชิงลบอย่างร้ายแรง</p>	โครงการเพิ่มศักยภาพการให้บริการน้ำประปาในพื้นที่ ซึ่งช่วยยกระดับคุณภาพชีวิตของประชาชนและสนับสนุนการเติบโตทางเศรษฐกิจ	a
<b>ความยั่งยืน</b>		
<p>a : เชื่อมั่นว่าโครงการมีความยั่งยืน</p> <p>b : มีแนวโน้มที่จะเกิดปัญหาแต่มีโอกาพัฒนาและแก้ไข</p> <p>c : ไม่อาจดำเนินการอย่างยั่งยืนหากไม่ได้รับความช่วยเหลือ</p>	<p>1) กปภ. มีส่วนงานและบุคลากรที่รับผิดชอบด้านการบำรุงรักษา และ กปภ. สาขาโซคชัยได้รับจัดสรรงบประมาณรายปี เพื่อเป็นค่าใช้จ่ายในการบำรุงรักษาอย่างต่อเนื่อง</p> <p>2) กปภ. ได้นำเทคโนโลยีมาใช้ในการบำรุงรักษา</p> <p>3) กปภ. สาขาโซคชัย มีกำไรจากการดำเนินงานมาโดยตลอด โดยในปี 2563 มีผลกำไรสุทธิ 45.05 ล้านบาท</p>	a
<b>ผลการประเมินรวม</b>		<b>B</b>



## ผลการประเมินด้านความสอดคล้อง

**ได้คะแนน a :** โครงการก่อสร้างปรับปรุงขยายประปาโซคชัยสอดคล้องกับแผนพัฒนาเศรษฐกิจและสังคมแห่งชาติ ฉบับที่ 10 (พ.ศ. 2550 - 2554) ตั้งแต่เริ่มต้นโครงการ โดยสนับสนุนการพัฒนาโครงสร้างพื้นฐานด้านสาธารณูปโภคที่ช่วยสนับสนุนเศรษฐกิจในพื้นที่ นอกจากนี้ โครงการยังสอดคล้องกับแผนพัฒนาเศรษฐกิจและสังคมแห่งชาติ ฉบับที่ 12 (พ.ศ. 2560 - 2564) ยุทธศาสตร์ชาติและแผนแม่บทภายใต้ยุทธศาสตร์ชาติในปัจจุบันอีกด้วย โดยนโยบายของรัฐบาลและยุทธศาสตร์การพัฒนาประเทศเกี่ยวข้องมีรายละเอียด ดังนี้

ตัวชี้วัด	ผลการประเมิน
1. แผนพัฒนาเศรษฐกิจและสังคมแห่งชาติ ฉบับที่ 10 (พ.ศ. 2550 - 2554)	โครงการสอดคล้องกับแผนพัฒนาเศรษฐกิจและสังคมแห่งชาติ ฉบับที่ 10 (พ.ศ. 2550 - 2554) ยุทธศาสตร์ที่ 5 การปรับโครงสร้างเศรษฐกิจให้สมดุลและยั่งยืน ยุทธศาสตร์ที่ 5.3 แนวทางการสนับสนุนให้เกิดการแข่งขันที่เป็นธรรมและกระจายผลประโยชน์จากการพัฒนาอย่างเป็นธรรม โดยการกระจายการพัฒนาโครงสร้างพื้นฐานไปสู่ภูมิภาคอย่างสมดุลและเป็นธรรม ให้ประชาชนมีโอกาสเข้าถึงบริการได้อย่างทั่วถึงและเพียงพอ ซึ่งโครงการมีส่วนสำคัญในการพัฒนาโครงสร้างพื้นฐานด้านสาธารณูปโภคที่ช่วยสนับสนุนให้เศรษฐกิจในพื้นที่สามารถเติบโตได้อย่างต่อเนื่องและยั่งยืน และสอดคล้องกับแผนพัฒนาเศรษฐกิจและสังคมแห่งชาติ ฉบับที่ 12 (พ.ศ. 2560 - 2564) ส่วนที่ 4 ยุทธศาสตร์การพัฒนาประเทศ ยุทธศาสตร์ที่ 7 การพัฒนาโครงสร้างพื้นฐานและระบบโลจิสติกส์ เป้าหมายที่ 6 การพัฒนาด้านสาธารณูปการ (น้ำประปา) เพื่อขยายกำลังผลิตน้ำประปาและกระจายโครงข่ายการให้บริการน้ำประปาให้ครอบคลุมพื้นที่ทั่วประเทศ และบริหารจัดการลดน้ำสูญเสียในระบบส่งน้ำและระบบจำหน่ายน้ำ
2. ยุทธศาสตร์ชาติ 20 ปี (พ.ศ. 2561 - 2580) และแผนแม่บทภายใต้ยุทธศาสตร์ชาติ ประเด็นการบริหารจัดการน้ำทั้งระบบ	โครงการสอดคล้องกับยุทธศาสตร์ชาติ 20 ปี (พ.ศ. 2561 - 2580) ยุทธศาสตร์ด้านการสร้างความเติบโตบนคุณภาพชีวิตที่เป็นมิตรต่อสิ่งแวดล้อม ประเด็นยุทธศาสตร์พัฒนาความมั่นคงทางน้ำ พลังงาน และเกษตรกร ที่เป็นมิตรต่อสิ่งแวดล้อม และแผนแม่บทภายใต้ยุทธศาสตร์ชาติ (19) ประเด็นการบริหารจัดการน้ำทั้งระบบ แผนย่อยการพัฒนาการจัดการน้ำเชิงลุ่มน้ำทั้งระบบ เพื่อเพิ่มความมั่นคงด้านน้ำของประเทศ การจัดการน้ำเพื่อชุมชนชนบท โดยจัดให้มีน้ำสะอาดใช้ทุกครัวเรือนในชุมชนชนบท ในปริมาณ คุณภาพ และราคาที่เข้าถึงได้ มีระบบการจัดการน้ำชุมชนที่เหมาะสมกับการพัฒนาในมิติเศรษฐกิจ สังคม และสิ่งแวดล้อมอย่างยั่งยืน



## ผลการประเมินด้านประสิทธิภาพ

**ได้คะแนน c :** ประเมินความเหมาะสมของปัจจัยที่ทำให้โครงการสำเร็จตามแผนการดำเนินงาน ทั้งในเชิงปริมาณและคุณภาพ โดยพิจารณาจากผลผลิตของโครงการ ระยะเวลาที่ใช้ดำเนินโครงการ และค่าใช้จ่ายของโครงการ รวมถึงแผนและผลการเบิกจ่ายเงิน โดยโครงการสามารถก่อสร้างผลผลิตหลักได้ตามแผนงาน แต่ดำเนินการล่าช้ากว่าแผนค่อนข้างมาก และมีค่าใช้จ่ายต่ำกว่ากรอบเงินที่ ครม. อนุมัติ จำนวน 1.700 ล้านบาท รายละเอียดตัวชี้วัดสรุปได้ ดังนี้

### ตารางที่ 2 สรุปตัวชี้วัดด้านประสิทธิภาพ

ตัวชี้วัด	แผนการดำเนินงาน	ผลการดำเนินงาน	ผล/แผน (ร้อยละ)
1. ผลผลิตของโครงการ	ก่อสร้างระบบสูบน้ำ ระบบผลิตน้ำประปา ระบบส่ง - จ่ายน้ำประปา และงานอื่น ๆ	ผลผลิตหลักของโครงการเป็นไปตามแผนงาน กปภ. ยกเลิกงานบางส่วน โดยปรับให้เหมาะสมกับพื้นที่และความจำเป็นในการใช้งาน	
2. ระยะเวลาดำเนินโครงการ (วัน)	730	1,334	182.74
3. ค่าใช้จ่าย (ล้านบาท)	159.177	157.477	98.93

#### 1) ผลผลิตของโครงการ

โครงการก่อสร้างปรับปรุงขยายประปาโซคชัยมีผลการดำเนินโครงการสรุปได้ ดังนี้

(1) กปภ. ได้จัดซื้อที่ดินใหม่บริเวณคลองชลประทานตามแผนงานเพื่อใช้ในการก่อสร้างชุดสระพักน้ำดิบ สถานีสูบน้ำดิบและสถานีผลิตน้ำแห่งใหม่ (สถานีผลิตน้ำพลับพลา) โดย กปภ. ปรับแผนการก่อสร้างระบบผลิตจากเดิมที่มีแผนการก่อสร้างระบบผลิตใหม่ร่วมกับการปรับปรุงระบบผลิตเดิมที่สถานีผลิตน้ำสำนักงานประปาโซคชัย เพื่อเพิ่มกำลังผลิตของสาขารวม 450 ลบ.ม./ชม. เป็นการก่อสร้างระบบผลิตใหม่ทั้งหมดขนาด 500 ลบ.ม./ชม. ที่สถานีผลิตน้ำพลับพลา ซึ่งอยู่ใกล้กับแหล่งน้ำดิบใหม่บริเวณคลองชลประทาน ทำให้มีกำลังผลิตที่เพิ่มขึ้นสูงกว่าแผนที่วางไว้ 50 ลบ.ม./ชม. โดย กปภ. ชี้แจงเหตุผลว่า เนื่องจากความต้องการใช้น้ำในพื้นที่เพิ่มขึ้นหลังจากที่ได้จัดทำแผนงานโครงการ จึงปรับการก่อสร้างระบบผลิตให้มีกำลังผลิตเพิ่มขึ้นเพื่อให้เพียงพอต่อความต้องการใช้น้ำ รวมทั้งได้ย้ายสถานที่ก่อสร้างระบบผลิตใหม่ไปที่สถานีผลิตน้ำพลับพลาแทนเนื่องจากสถานีผลิตน้ำสำนักงานประปาโซคชัยมีพื้นที่จำกัดและส่งผลกระทบต่อส่งน้ำดิบมีระยะทางลดลงจากแผน

(2) กปภ. ยกเลิกงานก่อสร้างโรงสูบน้ำแรงต่ำ งานติดตั้งเครื่องสูบน้ำและวางท่อส่งน้ำดิบไปสถานีสูบน้ำสำนักงานประปาโซคชัย เนื่องจากเปลี่ยนไปใช้การสูบน้ำดิบจากสระน้ำดิบแห่งใหม่ซึ่งมีปริมาณน้ำดิบมากกว่าและผลิตน้ำที่สถานีผลิตน้ำพลับพลาแทน และเพิ่มงานก่อสร้างหอดังสูงขนาด 500 ลบ.ม. เพื่อใช้ในการจ่ายน้ำเนื่องจากหอดังสูงเดิมไม่เพียงพอต่อการใช้งาน และเพิ่มงานก่อสร้างสะพานเพื่อใช้เป็นทางเข้าออกสถานีบริเวณคลองชลประทาน โดยมีรายละเอียดแผนและผลผลิตของโครงการสรุปได้ดังนี้



ตารางที่ 3 แผนและผลผลิตของโครงการ

ระบบ	แผนการดำเนินงาน*	ผลการดำเนินงาน
<b>1. ระบบสูบน้ำดิบ</b>		
1.1 สถานีสูบน้ำคลองชลประทาน (ที่ดินจัดซื้อใหม่)	1) ก่อสร้างระบบชักน้ำดิบ 1 แห่ง	เป็นไปตามแผน
	2) ขุดสระพักน้ำดิบขนาด 500,000 ลบ.ม.	สระพักน้ำดิบขนาด 498,000 ลบ.ม. (ปริมาณการขุดสระ 402,158 ลบ.ม.)
	3) ถมคันดินสระพักน้ำดิบ 50,000 ลบ.ม.	85,334 ลบ.ม. โดยออกแบบ ตามสภาพพื้นที่จริง
	4) ก่อสร้างโรงสูบน้ำแรงต่ำ 1 โรง	เป็นไปตามแผน
	5) ติดตั้งเครื่องสูบน้ำ จำนวน 4 เครื่อง	ติดตั้งเครื่องสูบน้ำใหม่ จำนวน 1 เครื่อง ใช้ร่วมกับเครื่องสูบน้ำเดิม จำนวน 3 เครื่อง
	6) วางท่อส่งน้ำดิบจากสถานีสูบน้ำดิบ คลองชลประทานไปสถานีผลิตน้ำ ระยะทาง 2,800 ม.	วางท่อส่งน้ำดิบ ระยะทาง 657 เมตร เนื่องจากการย้ายสถานที่ก่อสร้าง ระบบผลิตไปอยู่ใกล้แหล่งน้ำดิบมากขึ้น
	7) ประสานท่อในระบบน้ำดิบ 1 แห่ง	เป็นไปตามแผน
1.2 สถานีสูบน้ำสำนักงานประปา โซคชัย	1) ก่อสร้างโรงสูบน้ำแรงต่ำ 1 โรง	<b>ยกเลิก</b> เนื่องจากเปลี่ยนเป็นการสูบน้ำดิบ จากสระน้ำดิบที่ก่อสร้างใหม่แทนสระน้ำดิบ บึงบึง เพราะมีปริมาณน้ำดิบมากกว่า
	2) ติดตั้งเครื่องสูบน้ำ 2 เครื่อง	
	3) วางท่อส่งน้ำดิบ 200 เมตร	
	4) ประสานท่อในระบบน้ำดิบ 1 แห่ง	เป็นไปตามแผน
<b>2. ระบบผลิตน้ำประปา</b>		
สถานีผลิตน้ำปลัฟลา (แผนก่อสร้างที่สถานีผลิตน้ำ โซคชัย)	1) ก่อสร้างระบบผลิตใหม่ ขนาด 400 ลบ.ม./ชม.	ก่อสร้างระบบผลิตใหม่ ขนาด 500 ลบ.ม./ชม. ซึ่งเพิ่มขึ้น จากแผนเพื่อทดแทนการยกเลิกงาน ปรับปรุงระบบผลิตน้ำเดิม
	2) ปรับปรุงระบบผลิตน้ำเดิม เพื่อเพิ่ม กำลังผลิตจาก 200 ลบ.ม./ชม. เป็น 250 ลบ.ม./ชม.	<b>ยกเลิก</b>
	3) ก่อสร้างถังน้ำใส ขนาด 3,000 ลบ.ม.	เป็นไปตามแผน
	4) ก่อสร้างโรงเก็บจ่ายสารเคมีพร้อม ติดตั้งเครื่องจ่ายสารเคมี 1 โรง	เป็นไปตามแผน
	5) ติดตั้งเครื่องสูบน้ำล้างกรอง 1 เครื่อง	<b>ยกเลิก</b> เนื่องจากใช้การจ่ายน้ำจากหอถังสูง จึงไม่จำเป็นต้องใช้เครื่องสูบน้ำ
	6) ติดตั้งเครื่องสูบน้ำหน้าทราย 1 เครื่อง	
	7) ประสานท่อภายในระบบประปา 1 แห่ง	เป็นไปตามแผน
	8) -	ก่อสร้างหอถังสูงขนาด 500 ลบ.ม. เนื่องจากหอถังสูงเดิมไม่เพียงพอต่อ การใช้งาน



ระบบ	แผนการดำเนินงาน*	ผลการดำเนินงาน
<b>3. ระบบส่ง - จ่ายน้ำประปา</b>		
สถานีผลิตน้ำดิบพลลา	1) ปรับปรุงขยายโรงสูบน้ำแรงสูง 1 โรง	เป็นไปตามแผน
	2) ติดตั้งเครื่องสูบน้ำ จำนวน 3 เครื่อง	เป็นไปตามแผน
	3) วางท่อจ่ายน้ำและเปลี่ยนท่อจ่ายน้ำ ระยะทาง 31,400 เมตร	วางท่อจ่ายน้ำและเปลี่ยนท่อจ่ายน้ำ ระยะทาง 18,800 เมตร โดยปรับให้เหมาะสมกับพื้นที่และปริมาณการจ่ายน้ำ
<b>4. งานอื่น ๆ</b>		
สถานีผลิตน้ำดิบพลลา	1) ปรับปรุงบ้านพักพนักงาน จำนวน 3 หลัง	ก่อสร้างบ้านพักพนักงาน จำนวน 1 หลัง เพื่อให้สอดคล้องกับความต้องการของพนักงาน
	2) ก่อสร้างรางระบายตะกอนและสระระบายตะกอน	เป็นไปตามแผน
	3) ประสานท่อผู้ใช้น้ำเดิม จำนวน 500 ราย	เป็นไปตามแผน
	4) ถมดินปรับบริเวณ ก่อสร้างถนน ร้ว และติดตั้งระบบกำลังไฟฟ้าและแสงสว่าง	เป็นไปตามแผน
	5) -	ก่อสร้างสะพานคอนกรีตเสริมเหล็ก เพื่อใช้เป็นทางเข้าออกสถานีผลิตน้ำ

หมายเหตุ: \*รายละเอียดแผนการดำเนินโครงการตามที่ กปภ. เสนอ ครม.

ที่มา: กปภ.

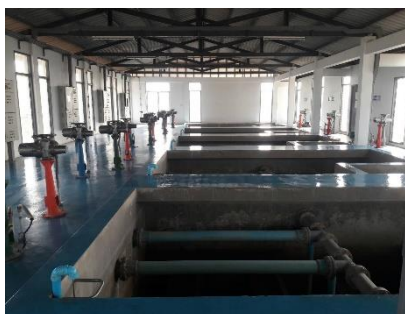
## สถานีสูบน้ำคลองชลประทาน (แห่งใหม่)

ระบบสูบน้ำดิบ สระพักน้ำดิบ โรงสูบน้ำแรงต่ำ และติดตั้งเครื่องสูบน้ำ



## สถานีผลิตน้ำดิบพลลา (แห่งใหม่)

ระบบผลิตน้ำประปา 1 ระบบ ถึงน้ำใสขนาด 3,000 ลบ.ม. และหอถังสูงขนาด 500 ลบ.ม.



ที่มา: กปภ.





## 2) ระยะเวลาดำเนินโครงการ

โครงการมีระยะเวลาดำเนินโครงการ 1,334 วัน ตั้งแต่วันที่ 6 มกราคม 2553 ถึงวันที่ 31 สิงหาคม 2556 (นับถัดจากวันที่ ครม. มีมติอนุมัติโครงการจนถึงวันที่โครงการก่อสร้างแล้วเสร็จ) ค่าช้ากว่าแผน 604 วัน (ร้อยละ 82.74) หรือคิดเป็นร้อยละ 182.74 ของแผน โดยส่วนใหญ่เป็นความล่าช้าที่เกิดขึ้นในขั้นตอนการก่อสร้าง โดยมีรายละเอียดแผนและผลระยะเวลาดำเนินโครงการ ดังนี้

### ตารางที่ 4 แผนและผลระยะเวลาดำเนินโครงการ

ขั้นตอน	แผน	ผล	ล่าช้ากว่าแผน
ครม. อนุมัติโครงการ	30 พ.ย. 52	5 ม.ค. 53	-
ปรับปรุงทบทวน แบบรายละเอียด	62 วัน (1 ธ.ค. 52 – 31 ม.ค. 53)	151 วัน (1 พ.ย. 52 – 31 มี.ค. 53) **	89 วัน (ร้อยละ 143.55)
ประกวดราคา - ลงนาม สัญญาจ้าง	89 วัน (1 ก.พ. 53 – 30 เม.ย. 53)	181 วัน (1 เม.ย. 53 – 28 ก.ย. 53)	92 วัน (ร้อยละ 103.37)
ก่อสร้าง	579 วัน (1 พ.ค. 53 – 30 พ.ย. 54)	1,054 วัน (13 ต.ค. 53 – 31 ส.ค. 56)	475 วัน (ร้อยละ 82.04)
<b>รวม</b>	<b>730 วัน</b> <b>(1 ธ.ค. 52 – 30 พ.ย. 54)</b>	<b>1,334 วัน</b> <b>(6 ม.ค. 53 – 31 ส.ค. 56)</b>	<b>604 วัน</b> <b>(ร้อยละ 82.74)</b>

หมายเหตุ: \* รายละเอียดแผนการดำเนินงานตามที่ กปภ. เสนอ ครม.

\*\* ผลการดำเนินงานขั้นตอนปรับปรุงทบทวนแบบรายละเอียด กปภ. ดำเนินการไปพลางก่อนที่ ครม. อนุมัติโครงการ

ในส่วนของงานก่อสร้าง กปภ. ได้ลงนามสัญญาจ้างก่อสร้างกับบริษัท ไฮโดรเทค จำกัด เมื่อวันที่ 28 กันยายน 2553 โดยมีระยะเวลาดำเนินการ 450 วัน ตั้งแต่วันที่ 13 ตุลาคม 2553 ถึงวันที่ 5 มกราคม 2555 และได้ขยายอายุสัญญาเพิ่มเติม จำนวน 5 ครั้ง รวม 604 วัน รวมระยะเวลาดำเนินการ 1,054 วัน ซึ่งดำเนินการแล้วเสร็จเมื่อวันที่ 31 สิงหาคม 2556 รายละเอียดสรุปได้ ดังนี้

### ตารางที่ 5 ระยะเวลาของงานก่อสร้าง

สัญญา	วันที่เริ่มต้น - สิ้นสุด	จำนวนวัน	เหตุผล
1. สัญญาก่อสร้างเดิม กทท. 127/2553	13 ต.ค. 53 – 5 ม.ค. 55	450	-
2. ขยายอายุสัญญาครั้งที่ 1	6 ม.ค. 55 – 15 ก.พ. 55	41	ขยายระยะเวลาดำเนินการเพื่อช่วยเหลือผู้ประกอบการที่ได้รับผลกระทบจากเหตุอุทกภัยตามประกาศเรื่องพื้นที่ประสบภัยพิบัติฉุกเฉินในพื้นที่จังหวัดนครราชสีมา
3. ขยายอายุสัญญาครั้งที่ 2	16 ก.พ. 55 – 15 เม.ย. 55	60	ขยายระยะเวลาดำเนินการตามมติ ครม. เมื่อวันที่ 3 พฤษภาคม 2554 เพื่อช่วยเหลือผู้ประกอบการก่อสร้างที่ได้รับผลกระทบจากเหตุอุทกภัย
4. ขยายอายุสัญญาครั้งที่ 3	16 เม.ย. 55 – 12 ต.ค. 55	180	ขยายระยะเวลาดำเนินการตามมติ ครม. เมื่อวันที่ 6 มีนาคม 2555 เพื่อช่วยเหลือผู้ประกอบการที่ได้รับผลกระทบจากเหตุอุทกภัย
5. ขยายอายุสัญญาครั้งที่ 4	13 ต.ค. 55 – 10 ม.ค. 56	90	กปภ. ได้แก้ไขสัญญาเพื่อเปลี่ยนแปลงรายละเอียดงานก่อสร้างให้สอดคล้องกับสภาพพื้นที่
6. ขยายอายุสัญญาครั้งที่ 5	11 ม.ค. 56 – 31 ส.ค. 56	233	เทศบาลตำบลโซคชัยระงับการก่อสร้างงานวางท่อประปาเนื่องจากติดปัญหาโครงการวางท่อระบายน้ำของเทศบาล
<b>รวม</b>	<b>13 ต.ค. 53 – 31 ส.ค. 56</b>	<b>1,054</b>	



### 3) ค่าใช้จ่ายในการดำเนินโครงการ

โครงการมีกรอบวงเงินลงทุนตามมติ ครม. จำนวน 159.177 ล้านบาท (ไม่รวมภาษีมูลค่าเพิ่ม) และมีค่าใช้จ่ายในการดำเนินโครงการตามสัญญาจ้างของโครงการ จำนวน 157.477 ล้านบาท (ไม่รวมภาษีมูลค่าเพิ่ม) ต่ำกว่าแผน 1.700 ล้านบาท (ร้อยละ 1.07) หรือคิดเป็นร้อยละ 98.93 ของกรอบวงเงินที่ ครม. อนุมัติ โดยค่าใช้จ่ายที่ต่ำกว่าแผนนั้น หลัง ครม. อนุมัติโครงการ กปภ. ได้ปรับแผนงานให้เหมาะสมกับสภาพพื้นที่และความจำเป็นในการใช้งาน ทำให้ผลผลิตของโครงการมีการเปลี่ยนแปลงและมีการยกเลิกงานบางส่วน ในส่วนของระบบส่ง - จ่ายน้ำประปามีค่าใช้จ่ายสูงกว่าแผน โดย กปภ. ชี้แจงว่า มีสาเหตุจากเปลี่ยนแปลงงานวางท่อส่ง - จ่ายน้ำประปาในพื้นที่ชุมชน โดยเปลี่ยนไปใช้วิธีการตึงท่อลอดใต้ผิวจราจรโดยไม่มีการเปิดถนน (Horizontal Directional Drilling: H.D.D.) เพื่อลดปัญหาความเดือดร้อนในการสัญจรของประชาชน ทำให้มีค่าใช้จ่ายเพิ่มขึ้น โดยรายละเอียดค่าใช้จ่ายในการดำเนินโครงการสรุปได้ ดังนี้

#### ตารางที่ 6 แผนและผลค่าใช้จ่ายในการดำเนินโครงการ

หน่วย: ล้านบาท

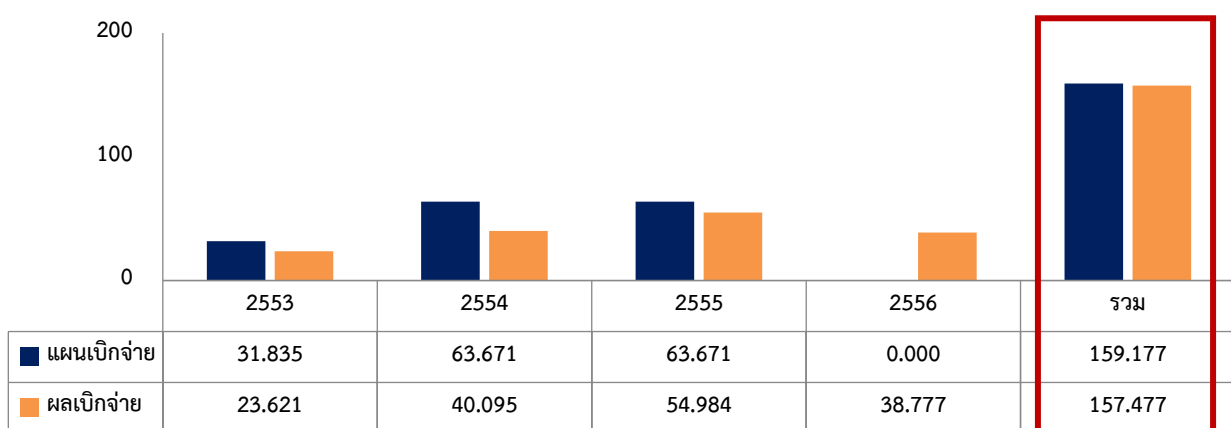
ค่าใช้จ่าย	วงเงินตามมติ ครม.	ผลการดำเนินงาน	สูง (ต่ำ) กว่าแผน	สูง (ต่ำ) กว่าแผน (ร้อยละ)
1. ระบบสูบน้ำดิบ	49.976	40.923	(9.053)	(18.11)
2. ระบบผลิตน้ำประปา	47.938	48.424	0.486	1.01
3. ระบบส่ง - จ่ายน้ำประปา	53.263	61.786	8.523	16.00
4. งานอื่น ๆ	7.955	6.344	(1.611)	(20.25)
<b>รวม</b>	<b>159.177</b>	<b>157.477</b>	<b>(1.700)</b>	<b>(1.07)</b>

#### แผนและผลการเบิกจ่าย

โครงการมีแผนและมีผลการเบิกจ่ายรายปีงบประมาณ (ไม่รวมภาษีมูลค่าเพิ่ม) สรุปได้ ดังนี้

#### แผนภูมิที่ 1 แผนและผลการเบิกจ่ายรายปีงบประมาณ

หน่วย: ล้านบาท



ที่มา: กปภ.

### 4) อัตราผลตอบแทนโครงการ

ก่อนเริ่มดำเนินโครงการ กปภ. ได้จัดทำประมาณการอัตราผลตอบแทนของโครงการก่อสร้างปรับปรุงขยายประปาโซคชัย คำนวณจากระยะเวลาโครงการ 25 ปี โดยมีอัตราผลตอบแทนทางเศรษฐศาสตร์ (Economic Internal Rate of Return: EIRR) ร้อยละ 28.00 และอัตราผลตอบแทนทางการเงิน (Financial Internal Rate of Return: FIRR) ร้อยละ 9.00



## ผลการประเมินด้านประสิทธิผล

ได้คะแนน a : พิจารณาเปรียบเทียบผลผลิตที่ได้รับกับเป้าหมายของโครงการ ตัวชี้วัดผลการดำเนินงานด้านประสิทธิผลของโครงการ ได้แก่ กำลังผลิตน้ำประปา จำนวนผู้ใช้น้ำประปา ปริมาณน้ำจำหน่าย และอัตราน้ำสูญเสีย โดยกำลังผลิตน้ำประปาและจำนวนผู้ใช้น้ำประปาสูงกว่าแผน ปริมาณน้ำจำหน่ายต่ำกว่าแผนเล็กน้อย และอัตราน้ำสูญเสียสูงกว่าแผน รายละเอียดในแต่ละด้านสรุปได้ ดังนี้

### ตารางที่ 7 สรุปตัวชี้วัดด้านประสิทธิผล

ตัวชี้วัด	แผนการดำเนินงาน	ผลการดำเนินงาน	สูง (ต่ำ) กว่าแผน	สูง (ต่ำ) กว่าแผน (ร้อยละ)	ผลต่อแผน (ร้อยละ)
1. กำลังผลิตน้ำประปา (ลบ.ม./ชม.)	450	500	50	11.11	111.11
2. จำนวนผู้ใช้น้ำประปาเฉลี่ยปี 2556 - 2563 (ราย)	12,254	12,470	216	1.76	101.76
3. ปริมาณน้ำจำหน่ายเฉลี่ยปี 2556 - 2563 (ล้าน ลบ.ม.)	3.61	3.50	(0.11)	(3.05)	96.95
4. อัตราน้ำสูญเสียเฉลี่ยปี 2556 - 2563 (ร้อยละ)	25.00	29.44	4.44	17.76	117.76

#### 1) กำลังผลิตน้ำประปา

ก่อนเริ่มดำเนินโครงการ กปภ. สาขาโซคชัย มีกำลังผลิตน้ำประปาขนาด 420 ลบ.ม./ชม. ที่สถานีผลิตน้ำโซคชัย ซึ่งในขณะนั้นมีการใช้งานเต็มศักยภาพแล้ว หลังจากโครงการแล้วเสร็จในปี 2556 ทำให้ กปภ. สาขาโซคชัย มีกำลังผลิตเพิ่มขึ้น 500 ลบ.ม./ชม. ที่สถานีผลิตน้ำพลับพลา (สถานีผลิตน้ำแห่งใหม่) รวม 920 ลบ.ม./ชม. สูงกว่าแผนงานที่วางไว้ 50 ลบ.ม./ชม. และมีสัดส่วนความต้องการใช้น้ำเฉลี่ยต่อกำลังผลิตของสาขาลดลงจากร้อยละ 100.80 ในปี 2555 เป็นร้อยละ 46.20 ในปี 2556 โดยสัดส่วนดังกล่าวเพิ่มขึ้นเป็นร้อยละ 79.49 ในปี 2563 ซึ่งสูงกว่าแผนงาน ทั้งนี้ กปภ. คาดว่ากำลังผลิตปัจจุบันจะสามารถรองรับความต้องการใช้น้ำได้ถึงปี 2570 รายละเอียดความต้องการใช้น้ำเฉลี่ยและกำลังผลิตแสดงได้ ดังนี้

### ตารางที่ 8 แผนและผลสัดส่วนความต้องการใช้น้ำเฉลี่ยต่อกำลังผลิต ปี 2553 - 2563

ปี	2553	2554	2555	2556 (โครงการแล้วเสร็จ)	2557	2558	2559	2560	2561	2562	2563
<b>ความต้องการใช้น้ำเฉลี่ย (ลบ.ม./ชม.)</b>											
แผน	392	412	432	462	483	505	526	548	570	593	615
ผล	364	370	423	425	437	449	528	649	584	623	731
<b>กำลังผลิต (ลบ.ม./ชม)</b>											
แผน	420	420	420	870	870	870	870	870	870	870	870
ผล	420	420	420	920	920	920	920	920	920	920	920
<b>สัดส่วนความต้องการใช้น้ำเฉลี่ยต่อกำลังผลิต (ร้อยละ)</b>											
แผน	93.23	98.06	102.93	53.10	55.55	58.01	60.51	63.02	65.56	68.12	70.70
ผล	86.77	88.01	100.80	46.20	47.50	48.76	57.38	70.56	63.48	67.69	79.49

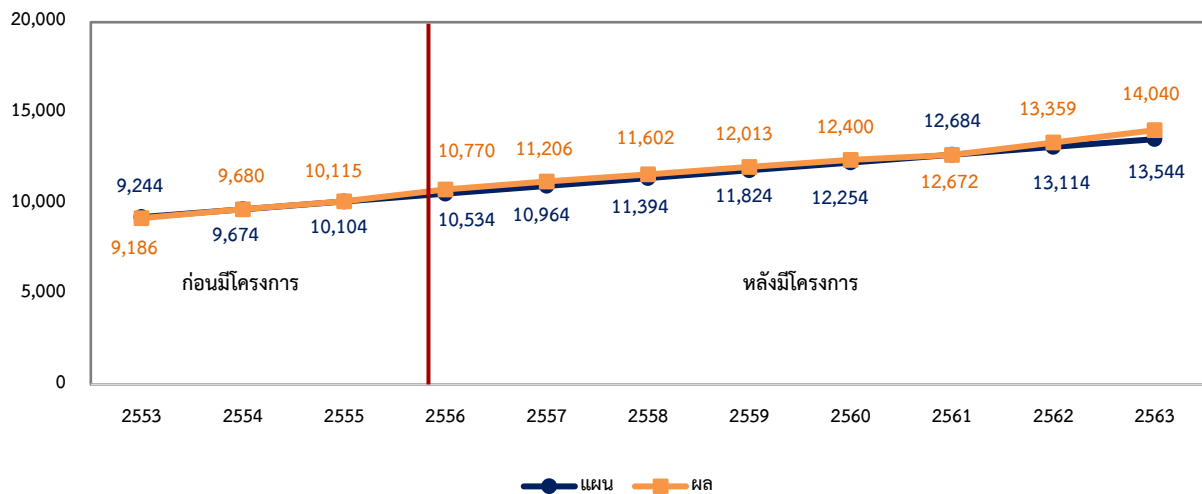


## 2) จำนวนผู้ใช้น้ำประปา

กปภ. ได้คาดการณ์จำนวนผู้ใช้น้ำประปาของสาขาโชคชัยเฉลี่ย 12,254 ราย ในช่วงปี 2556 - 2563 และเมื่อพิจารณาจำนวนผู้ใช้น้ำประปาที่เกิดขึ้นจริงเฉลี่ย 12,470 ราย ในช่วงเวลาเดียวกัน สูงกว่าแผน 216 ราย หรือคิดเป็นร้อยละ 1.76 ของแผน โดย ณ สิ้นปี 2563 มีจำนวนผู้ใช้น้ำ 14,040 ราย รายละเอียดแผนและผลจำนวนผู้ใช้น้ำประปาแสดงได้ ดังนี้

### แผนภูมิที่ 2 แผนและผลผู้ใช้น้ำประปาของ กปภ. สาขาโชคชัย ปี 2553 - 2563

หน่วย: ราย

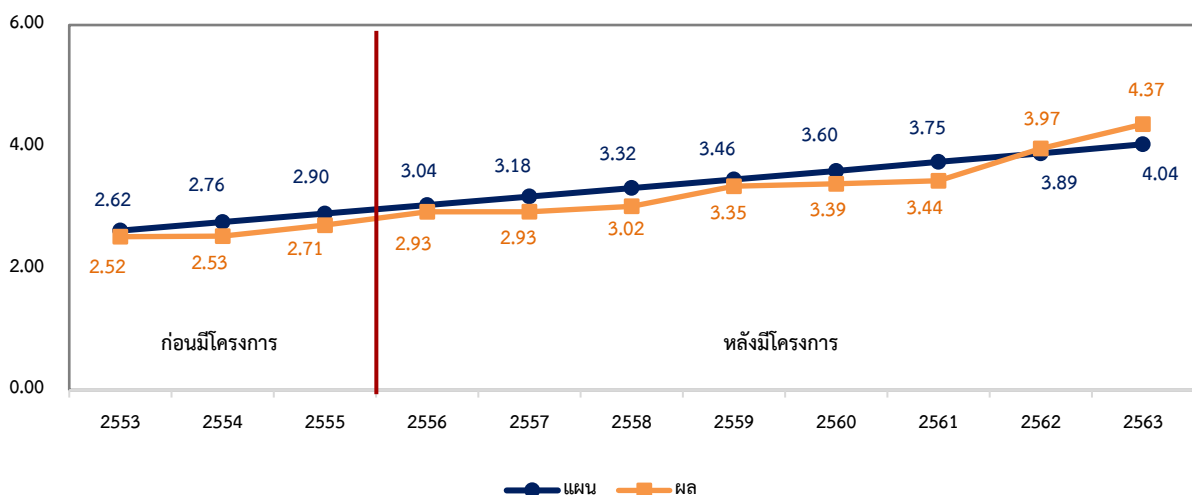


## 3) ปริมาณน้ำจำหน่าย

หลังโครงการแล้วเสร็จ กปภ. ได้คาดการณ์ปริมาณน้ำจำหน่ายของสาขาโชคชัย ในช่วงปี 2556 - 2563 เพิ่มขึ้นเฉลี่ยปีละ 0.14 ล้าน ลบ.ม. และเมื่อพิจารณาปริมาณน้ำจำหน่ายที่เกิดขึ้นจริงเพิ่มขึ้นเฉลี่ยปีละ 0.21 ล้าน ลบ.ม. ในช่วงเวลาเดียวกัน แต่ต่ำกว่าแผนเฉลี่ยที่ประมาณการไว้อยู่ 0.11 ล้าน ลบ.ม. หรือร้อยละ 3.05 (แผนที่ประมาณการไว้ ในช่วงปี 2556 - 2563 เฉลี่ย 3.61 ล้าน ลบ.ม. และผลเฉลี่ย 3.50 ล้าน ลบ.ม. ในช่วงเวลาเดียวกัน) รายละเอียดแผนและผลปริมาณน้ำจำหน่ายแสดงได้ ดังนี้

### แผนภูมิที่ 3 แผนและผลปริมาณน้ำจำหน่ายของ กปภ. สาขาโชคชัย ปี 2553 - 2563

หน่วย: ล้าน ลบ.ม.



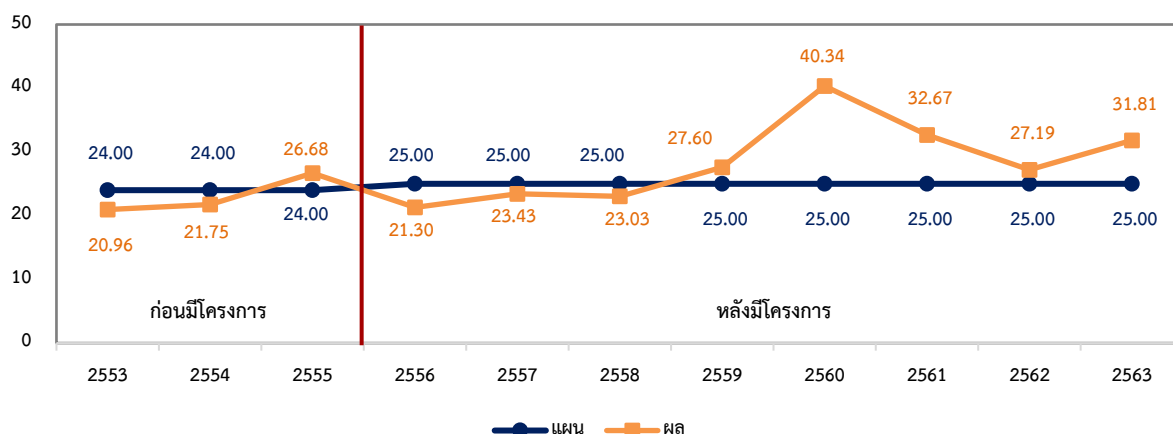


## 4) อัตราน้ำสูญเสีย

กปภ. ได้กำหนดแผนอัตราน้ำสูญเสียของสาขาโซคชัยตั้งแต่ปี 2556 ไว้ที่ไม่เกินร้อยละ 25.00 ซึ่งครอบคลุมปริมาณน้ำสูญเสียที่เกิดขึ้นในระบบผลิตและระบบจำหน่าย โดยอัตราน้ำสูญเสียที่เกิดขึ้นจริงในปี 2556 - 2563 สูงกว่าแผนเฉลี่ยร้อยละ 4.44 หรือคิดเป็นร้อยละ 117.76 ของแผน (แผนอัตราน้ำสูญเสียเฉลี่ยร้อยละ 25.00 ผลการดำเนินงานจริงเฉลี่ยร้อยละ 29.44) ในปี 2560 เนื่องจากมีความต้องการใช้น้ำประปาของผู้ใช้น้ำรายใหญ่ที่มีสถานที่ตั้งอยู่ปลายทางจากสถานีจ่ายน้ำ กปภ. จึงต้องเพิ่มแรงดันน้ำส่งผลให้มีปริมาณน้ำรั่วซึมและมีท่อประปาแตกชำรุดเพิ่มขึ้น ส่งผลให้มีอัตราน้ำสูญเสียเพิ่มมากขึ้น รายละเอียดแผนและผลอัตราน้ำสูญเสียแสดงได้ ดังนี้

### แผนภูมิที่ 4 แผนและผลอัตราน้ำสูญเสียของ กปภ. สาขาโซคชัย ปี 2553 - 2563

หน่วย: ร้อยละ



## ผลการประเมินด้านผลกระทบ

**ได้คะแนน a :** ประเมินการบรรลุเป้าหมายโครงการในภาพรวมหรือในระดับที่กำหนดไว้ ทั้งในส่วนของผลลัพธ์ทางตรงและผลลัพธ์ทางอ้อมจากโครงการ รวมทั้งผลกระทบที่มีต่อสังคม เศรษฐกิจ และสิ่งแวดล้อม โดยโครงการก่อสร้างปรับปรุงขยายประปาโซคชัย ส่งผลให้ธุรกิจและครัวเรือนในพื้นที่ได้รับบริการน้ำประปาที่มีมาตรฐานอย่างเพียงพอและทั่วถึง ซึ่งช่วยยกระดับคุณภาพชีวิตของประชาชนและพัฒนาระบบสาธารณสุขภูมิภาคเพื่อการเสริมสร้างระบบเศรษฐกิจในพื้นที่ โดยมีรายละเอียดผลกระทบต่อผู้มีส่วนได้ส่วนเสีย ดังนี้

### ผลกระทบที่เกิดจากโครงการ

ก่อนเริ่มดำเนินโครงการ ผู้ใช้น้ำในพื้นที่ให้บริการประสบปัญหาเรื่องแรงดันและความสม่ำเสมอของน้ำประปา การดำเนินโครงการจะช่วยให้ผู้ใช้น้ำสามารถเข้าถึงบริการน้ำประปาอย่างเพียงพอและทั่วถึงยิ่งขึ้น โดยหลังจากโครงการดำเนินการแล้วเสร็จสามารถช่วยเพิ่มประสิทธิภาพการให้บริการน้ำประปาทั้งในเชิงปริมาณและเชิงคุณภาพเกิดความทั่วถึงของการให้บริการ เนื่องจาก กปภ. มีจำนวนผู้ใช้น้ำเพิ่มขึ้นจากการขยายพื้นที่จ่ายน้ำ รวมถึงผู้ใช้น้ำรายเดิมยังได้รับบริการที่มีประสิทธิภาพมากขึ้น จากการสัมภาษณ์ผู้มีส่วนได้ส่วนเสียมีความเห็นว่า แรงดันของน้ำประปามีความสม่ำเสมอมากขึ้นและคุณภาพของน้ำประปามีความสะอาดและปลอดภัย แม้ว่าในบางช่วงเกิดปัญหาน้ำขุ่นและมีตะกอนอยู่บ้าง แต่ กปภ. ได้มีการเร่งแก้ไขปัญหาย่างรวดเร็วเพื่อให้ประชาชนสามารถอุปโภคบริโภคน้ำประปาได้อย่างมั่นใจ ในส่วนของภาคธุรกิจ การพัฒนาระบบสาธารณสุขขั้นพื้นฐานที่จะช่วยยกระดับคุณภาพชีวิตของประชาชนให้ดียิ่งขึ้น อีกทั้งยังช่วยเสริมสร้างระบบเศรษฐกิจในพื้นที่อำเภอโซคชัย



## ผลการประเมินด้านความยั่งยืน

**ได้คะแนน a :** ประเมินความพร้อมของหน่วยงานเจ้าของโครงการในการจัดทำแผนการบำรุงรักษาและความต่อเนื่องของการดำเนินงานภายหลังโครงการเสร็จสิ้น โดย กปภ. มีส่วนงานและบุคลากรที่รับผิดชอบด้านการบำรุงรักษา และมีการจัดสรรงบประมาณสำหรับการบำรุงรักษาอย่างต่อเนื่อง นอกจากนี้ กปภ. สาขาโซคชัย มีรายได้จากการดำเนินงานสูงกว่าแผนมาโดยตลอด โดยมีรายละเอียดในแต่ละด้าน ดังนี้

### 1) ด้านบุคลากร

กปภ. มีส่วนงานและบุคลากรที่รับผิดชอบด้านการบำรุงรักษา ซึ่งมีแผนการบำรุงรักษาระบบต่าง ๆ เป็นประจำรายวัน รายเดือน และรายปี ตามความเหมาะสมของประเภทเครื่องจักร อุปกรณ์ และโครงสร้างพื้นฐาน รวมถึงการซ่อมแซมส่วนที่เกิดความชำรุดเสียหาย โดยจะมีการดูแลและบำรุงรักษาอย่างต่อเนื่องตลอดอายุการใช้งานของโครงการ มีการแบ่งความรับผิดชอบด้านการดูแลรักษา ดังนี้

- กปภ. สาขาโซคชัย มีการบำรุงรักษาระบบการผลิตและระบบจำหน่ายเป็นประจำทุก 6 เดือน หรือ 12 เดือน ตามความเหมาะสมของประเภทเครื่องจักร อุปกรณ์ และโครงสร้างพื้นฐาน ซึ่งจะมีการตั้งงบประมาณสำหรับการบำรุงรักษาและของบประมาณสำหรับการบำรุงรักษาไปยัง กปภ. เขต 2 เป็นประจำทุกปี

- กปภ. เขต 2 เป็นผู้ให้คำปรึกษาและกำกับดูแลการบำรุงรักษาระบบผลิตและระบบจำหน่ายน้ำประปาตามความเหมาะสม รวมถึงพิจารณาจัดสรรและของบประมาณสำหรับการบำรุงรักษาระบบผลิตและจำหน่ายน้ำประปา

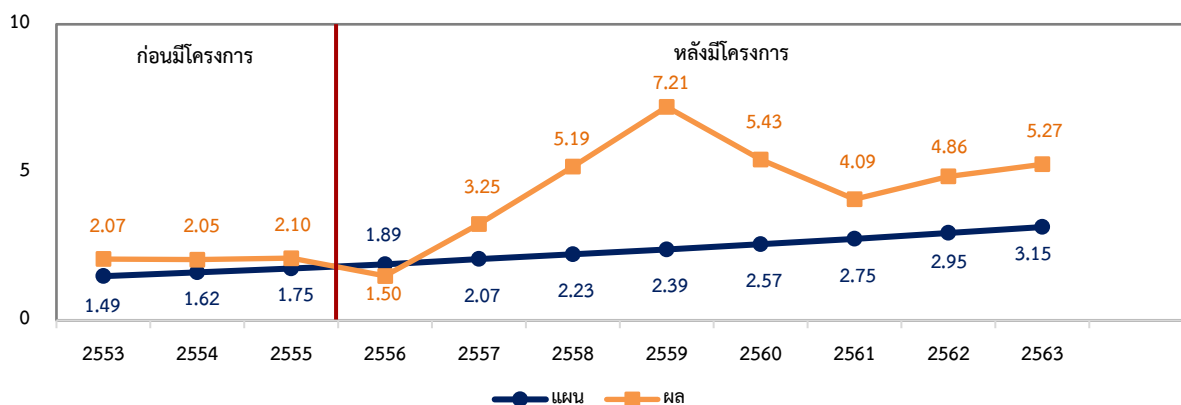
- กปภ. สำนักงานใหญ่เป็นผู้พิจารณาจัดสรรงบประมาณสำหรับการบำรุงรักษา รวมทั้งติดตามและตรวจสอบภาพรวมระบบผลิตและจำหน่ายน้ำประปา เพื่อให้ กปภ. สามารถตอบสนองความต้องการใช้น้ำในพื้นที่ได้อย่างมีประสิทธิภาพและต่อเนื่อง

### 2) ด้านงบประมาณ

กปภ. ได้รับจัดสรรงบประมาณเพื่อเป็นค่าใช้จ่ายในการบำรุงรักษาอย่างต่อเนื่อง โดยตั้งแต่ปี 2557 - 2563 ค่าใช้จ่ายในการบำรุงรักษาของ กปภ. สาขาโซคชัย สูงกว่าแผนมากเนื่องจากในช่วงเวลาดังกล่าวมีท่อประปาแตกชำรุดบ่อยครั้ง จึงมีค่าซ่อมแซมเพิ่มขึ้น รวมถึงมีงานจ้างเปลี่ยนมาตรวัดน้ำที่มีอายุครบ 10 ปี และล้างมาตรวัดน้ำ รายละเอียดค่าใช้จ่ายในการบำรุงรักษาแสดงได้ ดังนี้

**แผนภูมิที่ 5 แผนและผลค่าใช้จ่ายในการบำรุงรักษาของ กปภ. สาขาโซคชัย ปี 2553 – 2563**

หน่วย: ล้านบาท





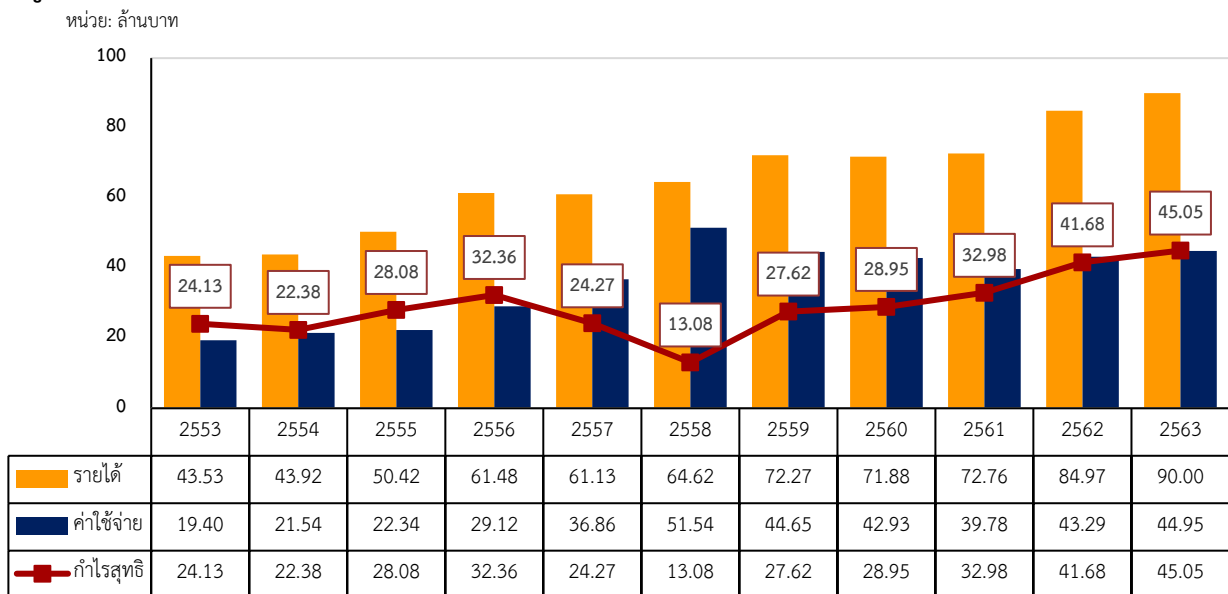
### 3) ด้านเทคโนโลยี

กปภ. ได้นำเทคโนโลยีโปรแกรมฐานข้อมูลเครื่องจักรและอุปกรณ์ระบบผลิต (Preventive Maintenance: PM) เข้ามาเป็นเครื่องมือในการวัดค่าพารามิเตอร์ต่าง ๆ ของอุปกรณ์ที่ใช้งาน โดยเมื่อเริ่มใช้งานอุปกรณ์จะดำเนินการบันทึกข้อมูลในระบบฐานข้อมูลเพื่อนำมาประกอบการวิเคราะห์ผลและประเมินสภาพเครื่องจักรที่ใช้งานโดยมีการเก็บข้อมูลอย่างสม่ำเสมอ ซึ่งช่วยลดความเสี่ยงกรณีเครื่องจักรเสียหายกะทันหัน ลดงบประมาณในการซ่อมแซม และสามารถวางแผนการบริหารงบประมาณสำหรับการบำรุงรักษาได้ในระยะยาว

### 4) ผลการดำเนินงานของ กปภ. สาขาโซคชัย

หลังจากโครงการก่อสร้างแล้วเสร็จในปี 2556 กปภ. สาขาโซคชัย มีผลกำไรสุทธิจากการดำเนินงานมาโดยตลอด โดยในปี 2563 มีรายได้จากการดำเนินงานรวม 90.00 ล้านบาท ค่าใช้จ่ายจากการดำเนินงานรวม 44.95 ล้านบาท และมีกำไรสุทธิ 45.05 ล้านบาท รายละเอียดผลการดำเนินงานของ กปภ. สาขาโซคชัย แสดงได้ ดังนี้

#### แผนภูมิที่ 6 ผลการดำเนินงานของ กปภ. สาขาโซคชัย ปี 2553 - 2563



### 9. สรุปผลการประเมินโครงการ B - ฟังพอใจมาก

หลักเกณฑ์	รายละเอียด	ผลการประเมิน	เหตุผลประกอบ
1. ความสอดคล้อง	เพื่อประเมินว่ากิจกรรมและวิธีการดำเนินโครงการสอดคล้องกับวัตถุประสงค์โครงการนโยบาย และการจัดลำดับความสำคัญ	a - ฟังพอใจมากที่สุด	โครงการสอดคล้องกับแผนพัฒนาเศรษฐกิจและสังคมแห่งชาติ ฉบับที่ 10 (พ.ศ. 2550 - 2554) ในการพัฒนาโครงสร้างพื้นฐานด้านสาธารณูปโภคที่ช่วยสนับสนุนให้เศรษฐกิจในพื้นที่สามารถเติบโตได้อย่างต่อเนื่องและยั่งยืน และสอดคล้องกับแผนพัฒนาเศรษฐกิจและสังคมแห่งชาติ ฉบับที่ 12 (พ.ศ. 2560 - 2564) การพัฒนาด้านสาธารณูปการ (น้ำประปา) เพื่อขยายกำลังผลิตน้ำประปาและกระจายโครงข่ายการให้บริการน้ำประปาให้ครอบคลุมพื้นที่ทั่วประเทศ และบริหารจัดการลดน้ำสูญเสีย รวมทั้งแผนแม่บทภายใต้ยุทธศาสตร์ชาติ 20 ปี (พ.ศ. 2561 - 2580) ประเด็นการบริหารจัดการน้ำ ทั้งระบบการพัฒนาการจัดการน้ำเชิงลุ่มน้ำทั้งระบบ เพื่อเพิ่มความมั่นคงด้านน้ำของประเทศ



หลักเกณฑ์	รายละเอียด	ผลการประเมิน	เหตุผลประกอบ
2. ประสิทธิภาพ	เพื่อประเมินความเหมาะสมของปัจจัยที่จะทำให้โครงการสำเร็จตามแผนการดำเนินงานทั้งในเชิงปริมาณและคุณภาพ	c - พึงพอใจ	ผลผลิตหลักของโครงการเป็นไปตามแผนงาน โดยโครงการมีระยะเวลาดำเนินการมากกว่าแผน 604 วัน หรือร้อยละ 82.74 และมีค่าใช้จ่ายต่ำกว่าแผน 1.700 ล้านบาท หรือร้อยละ 1.07
3. ประสิทธิภาพ	เพื่อพิจารณาเปรียบเทียบผลผลิตที่ได้รับกับเป้าหมายของโครงการ	a - พึงพอใจมากที่สุด	โครงการสามารถเพิ่มกำลังผลิตน้ำประปาได้มากกว่าแผนงานและขยายพื้นที่บริการของสาขา เพื่อรองรับความต้องการใช้น้ำที่เพิ่มขึ้นตามการขยายตัวของชุมชนในพื้นที่อำเภอโซคชัย จังหวัดนครราชสีมา โดยพิจารณาจากตัวชี้วัด ดังนี้ (1) กำลังผลิตน้ำประปาเพิ่มขึ้น 500 ลบ.ม./ชม. สูงกว่าแผน 50 ลบ.ม./ชม. (2) จำนวนผู้ใช้น้ำประปาเฉลี่ยปี 2556 - 2563 สูงกว่าแผน 216 ราย หรือร้อยละ 1.76 (3) ปริมาณน้ำจำหน่ายเฉลี่ยปี 2556 - 2563 ต่ำกว่าแผน 0.11 ล้าน ลบ.ม.ต่อปี หรือร้อยละ 3.05 (4) อัตราน้ำสูญเสียเฉลี่ยปี 2556 - 2563 สูงกว่าแผน ร้อยละ 4.44 คิดเป็นร้อยละ 117.76 ของแผน (แผนร้อยละ 25.00 ผลร้อยละ 29.44)
4. ผลกระทบ	เพื่อประเมินการบรรลุเป้าหมายโครงการในภาพรวมหรือในระดับที่กำหนดไว้หรือไม่ ทั้งในส่วนของผลลัพธ์ทางตรงและผลลัพธ์ทางอ้อมจากโครงการ	a - พึงพอใจมากที่สุด	โครงการส่งผลให้ธุรกิจและครัวเรือนในพื้นที่ได้รับบริการน้ำประปาได้อย่างเพียงพอและทั่วถึงยิ่งขึ้น ซึ่งช่วยยกระดับคุณภาพชีวิตของประชาชน รวมถึงช่วยเสริมสร้างระบบเศรษฐกิจในพื้นที่
5. ความยั่งยืนของโครงการ	เพื่อประเมินความพร้อมของหน่วยงานเจ้าของโครงการในการจัดทำแผนบำรุงรักษาและความต่อเนื่องของการดำเนินงานภายหลังโครงการเสร็จสิ้น	a - พึงพอใจมากที่สุด	กปภ. มีส่วนงานและบุคลากรที่รับผิดชอบด้านการบำรุงรักษา มีแผนการบำรุงรักษาและจัดสรรงบประมาณเพื่อการบำรุงรักษาอย่างต่อเนื่อง รวมถึงมีการใช้เทคโนโลยีช่วยในการประเมินสภาพเครื่องจักรและอุปกรณ์ นอกจากนี้ กปภ. สาขาโซคชัย มีผลกำไรจากการดำเนินงานมาโดยตลอด โดยในปี 2563 มีรายได้ 90.00 ล้านบาท ค่าใช้จ่าย 44.95 ล้านบาท และกำไรสุทธิ 45.05 ล้านบาท





## 10. ประโยชน์ที่ได้รับจากโครงการ

ผู้ใช้น้ำประปาทั้งภาคธุรกิจและภาคครัวเรือนในอำเภอเมืองโซคชัย ได้รับบริการน้ำประปาได้อย่างทั่วถึงในพื้นที่และบริเวณใกล้เคียง ช่วยยกระดับคุณภาพชีวิตของประชาชนและช่วยเสริมสร้างระบบเศรษฐกิจในพื้นที่

## 11. ปัญหาและอุปสรรคในการดำเนินโครงการ

การดำเนินโครงการมีความล่าช้าเนื่องจาก กปภ. มีการแก้ไขเปลี่ยนแปลงแบบงานก่อสร้างบางส่วนเพื่อให้สอดคล้องกับสภาพพื้นที่จริง เช่น การแก้ไขเปลี่ยนแปลงงานวางท่อ เนื่องจากเทศบาลตำบลโซคชัยไม่อนุญาตให้ดำเนินการขุดเปิดผิวจราจร จึงจำเป็นต้องแก้ไขแบบก่อสร้างเป็นการวางท่อผ่านชุมชนแบบ H.D.D. (Horizontal Directional Drilling)

## 12. บทเรียนที่ได้รับและข้อเสนอแนะ

1) กปภ. ควรมีการสำรวจพื้นที่ ออกแบบ และประสานงานกับหน่วยงานที่เกี่ยวข้องในพื้นที่ ดำเนินโครงการให้พร้อมก่อนเสนอ ครม. อนุมัติโครงการ

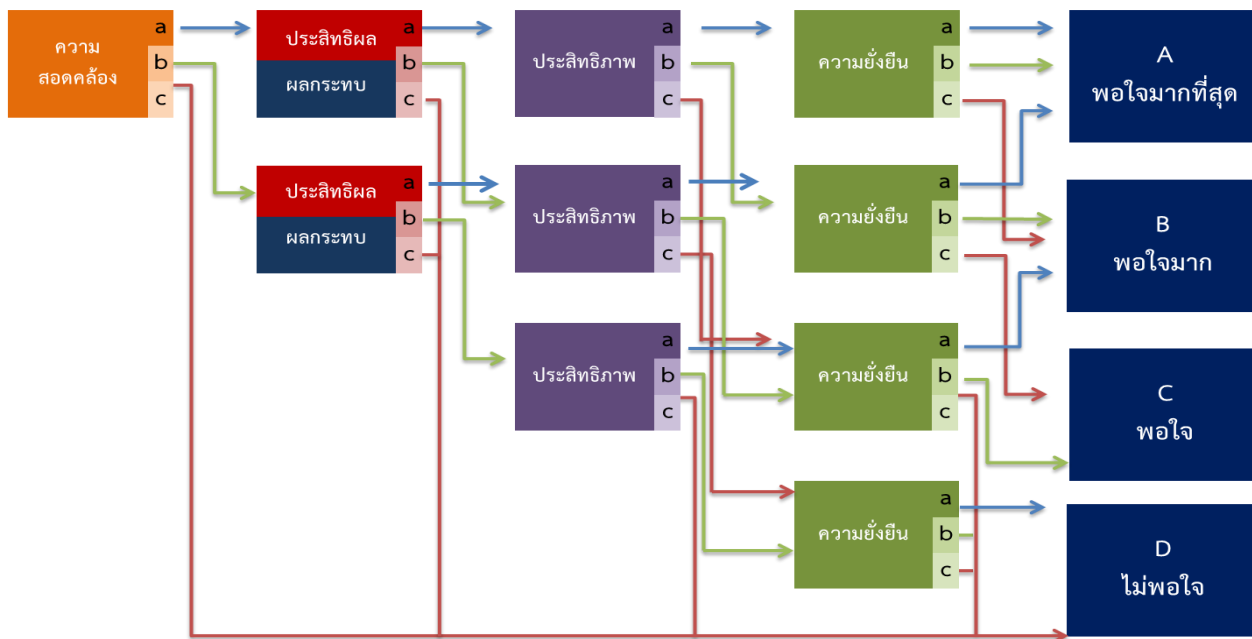
2) เพื่อให้กำลังผลิตน้ำประปาเกิดประโยชน์สูงสุด เนื่องจากโครงการมีน้ำสูญเสีย ปี 2559 - 2563 สูงกว่าแผน กปภ. จึงควรให้ความสำคัญกับการกำหนดแนวทางและจัดสรรงบประมาณเพื่อบริหารจัดการลดน้ำสูญเสียให้เป็นไปตามแผนที่ร้อยละ 25.00

3) กปภ. ควรมีการจัดเตรียมข้อมูลในส่วนของแบบจำลองและผลการดำเนินโครงการที่เกิดขึ้นจริง เพื่อใช้สำหรับการคำนวณอัตราผลตอบแทนทางเศรษฐศาสตร์ (EIRR) และอัตราผลตอบแทนทางการเงิน (FIRR) หลังโครงการแล้วเสร็จ เพื่อที่จะนำผลการคำนวณดังกล่าวมาใช้ประกอบการประเมินผลโครงการ





### 13. เกณฑ์การประเมินโครงการ



การให้คะแนนภาพรวมด้านประสิทธิผลและผลกระทบจะใช้วิธีการให้คะแนนย่อย ดังนี้

- aa (6 คะแนน) = คะแนนรวม a
- ab, ba, ac, bb (4 - 5 คะแนน) = คะแนนรวม b
- bc, cb, cc (2 - 3 คะแนน) = คะแนนรวม c

### 14. สรุปผลการประเมินโครงการก่อสร้างปรับปรุงขยายประปาโซคชัย

