



## 1. หน่วยงานผู้รับผิดชอบโครงการ การประปาส่วนภูมิภาค (กปภ.)

## 2. ความเป็นมาของโครงการ

เนื่องจากในปี 2554 ความต้องการใช้น้ำประปาในพื้นที่ของ กปภ. สาขาบุรีรัมย์ มีแนวโน้มเพิ่มขึ้นอย่างต่อเนื่อง ตามการเจริญเติบโตของเศรษฐกิจและการขยายตัวของชุมชน ทั้งพื้นที่จำหน่ายน้ำเดิมและพื้นที่จากการขยายเขตจ่ายน้ำ ทำให้กำลังผลิตน้ำประปาของ กปภ. สาขาบุรีรัมย์ ขนาด 1,000 ลูกบาศก์เมตรต่อชั่วโมง (ลบ.ม./ชม.) มีแนวโน้มที่จะไม่เพียงพอ โดยมีสัดส่วนความต้องการใช้น้ำเฉลี่ยต่อกำลังผลิตคิดเป็นร้อยละ 96.63 กปภ. จึงจำเป็นต้องปรับปรุงขยายกำลังผลิตเพิ่มขึ้นอีก 750 ลบ.ม./ชม. เพื่อให้สามารถรองรับความต้องการใช้น้ำประปาที่เพิ่มขึ้นได้

## 3. มติคณะรัฐมนตรี

มติคณะรัฐมนตรี (ครม.) ที่เกี่ยวข้องกับการดำเนินโครงการมีรายละเอียด ดังนี้

มติคณะรัฐมนตรี	รายละเอียด
วันที่ 5 มกราคม 2553	<p>ครม. มีมติ ดังนี้</p> <ol style="list-style-type: none"> <li>เห็นชอบในหลักการกรอบการลงทุนโครงการเพื่อการพัฒนาประจำปี 2553 – 2555 (แผนแม่บท การให้บริการน้ำประปา) ของ กปภ. วงเงินลงทุนรวม 13,705.037 ล้านบาท และเห็นชอบการดำเนินโครงการประจำปี 2553 จำนวน 12 โครงการ วงเงินลงทุนรวม 4,238.009 ล้านบาท ตามที่กระทรวงมหาดไทยเสนอ โดยเป็นโครงการที่ใช้เงินกู้จากกรอบอัตรากำลัง กปภ. ที่กระทรวงการคลังค้ำประกันจำนวน 9 โครงการ วงเงิน 3,245.314 ล้านบาท ซึ่งรวมถึงโครงการก่อสร้างปรับปรุงขยายประปาบุรีรัมย์ที่มีกรอบวงเงินลงทุน 298.469 ล้านบาท (ไม่รวมภาษีมูลค่าเพิ่ม)</li> <li>ให้กระทรวงมหาดไทยและ กปภ. ได้รับความเห็นในส่วนที่เกี่ยวข้องไปพิจารณาดำเนินการ ดังนี้                     <p><i>กระทรวงเกษตรและสหกรณ์</i></p> <p>ในขั้นตอนการดำเนินโครงการของ กปภ. หากต้องใช้น้ำจากแหล่งน้ำต้นทุนของกรมชลประทานเพิ่มขึ้น ขอให้ กปภ. ประสานแผนการใช้น้ำ เพื่อกระทรวงเกษตรและสหกรณ์จะได้ตรวจสอบปริมาณน้ำต้นทุนและวางแผนบริหารจัดการให้น้ำทุกภาคส่วนอย่างเป็นธรรมต่อไป</p> <p><i>สำนักงานคณะกรรมการพัฒนาการเศรษฐกิจและสังคมแห่งชาติ (สศช.)</i></p> <p>เพื่อให้การดำเนินโครงการเป็นไปอย่างมีประสิทธิภาพ เห็นควรให้ดำเนินการ ดังนี้</p> <ol style="list-style-type: none"> <li>เห็นควรให้ กปภ. ควบคุมค่าใช้จ่ายด้านบริหารจัดการและค่าใช้จ่ายในการผลิตควบคู่กับการเพิ่มรายได้จากการให้บริการ รวมทั้งควบคุมอัตราน้ำสูญเสียให้อยู่ในระดับที่เหมาะสมและนำเทคโนโลยีใหม่ ๆ มาช่วยสนับสนุนการลดน้ำสูญเสียเพิ่มเติม โดยเฉพาะในสำนักงานที่มีอัตราน้ำสูญเสียสูง เพื่อเพิ่มประสิทธิภาพในการให้บริการและลดต้นทุนในการผลิต รวมทั้งส่งเสริมการอนุรักษ์ทรัพยากรน้ำที่มีอยู่อย่างจำกัด</li> <li>เห็นควรให้ กปภ. ให้ความสำคัญในการจัดการด้านอุปสงค์ รวมทั้งเป็นหน่วยงานหลักในการถ่ายทอดความรู้ทางด้านการผลิต การให้บริการ และการบำรุงรักษาระบบประปาให้กับองค์กรปกครองส่วนท้องถิ่น เพื่อลดปัญหาการถ่ายโอนและเพิ่มขีดความสามารถให้กับองค์กรปกครองส่วนท้องถิ่นดำเนินการเองได้อย่างมีประสิทธิภาพ รวมทั้งสอดคล้องกับพระราชบัญญัติกำหนดแผนและขั้นตอนการกระจายอำนาจให้แก่องค์กรปกครองส่วนท้องถิ่น พ.ศ. 2542</li> <li>เห็นควรให้กระทรวงมหาดไทยติดตามประเมินผลการดำเนินโครงการของ กปภ. และพัฒนาตัวชี้วัดทั้งในเชิงปริมาณและคุณภาพ ให้สามารถสะท้อนผลสัมฤทธิ์ของแผนได้อย่างเป็นรูปธรรม รวมทั้งเร่งรัดโครงการที่มีความล่าช้ากว่าเป้าหมายและที่อยู่ระหว่างก่อสร้างให้แล้วเสร็จโดยเร็ว และเร่งผลักดันร่างพระราชบัญญัติประกอบกิจการน้ำ พ.ศ. .... เพื่อจัดตั้งองค์กรกำกับดูแล</li> </ol> </li> </ol>



มติคณะรัฐมนตรี	รายละเอียด
	กิจการประปา (Regulator) ทำหน้าที่กำกับดูแลการให้บริการทั้งในเชิงปริมาณและคุณภาพ การกระจายการให้บริการ มีอัตราค่าบริการที่เหมาะสมต่อผู้ประกอบการและผู้บริโภค รวมทั้งรองรับปริมาณ น้ำเสียที่จะเกิดขึ้นและจัดการตามหลักการผู้ก่อมลพิษเป็นผู้จ่าย (Polluters' Pay Principle) ด้วย

**4. วัตถุประสงค์ของโครงการ**

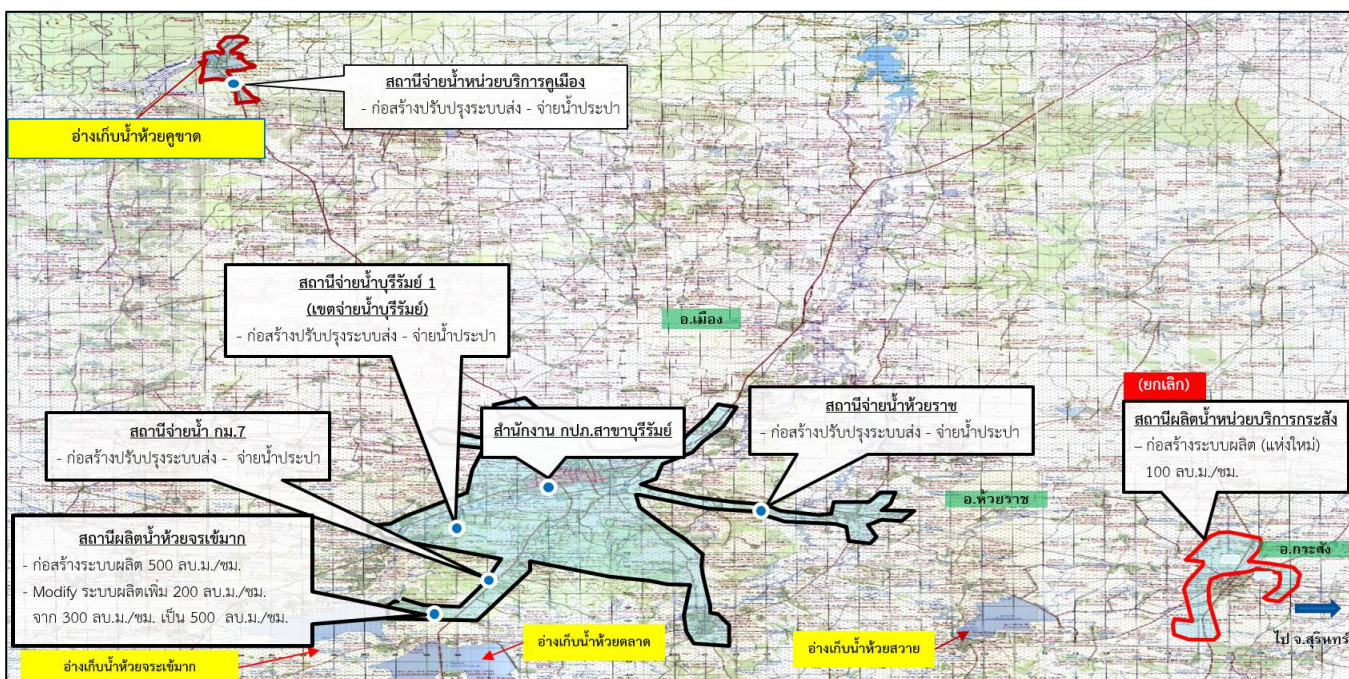
เพื่อเพิ่มกำลังผลิตน้ำประปา ขนาด 750 ลบ.ม./ชม. ให้เพียงพอต่อความต้องการใช้น้ำประปาสำหรับการอุปโภค และบริโภคในพื้นที่ รวมทั้งเพื่อขยายพื้นที่บริการของ กปภ. สาขาบุรีรัมย์ ให้มีความครอบคลุมยิ่งขึ้น

**5. ลักษณะโครงการ/พื้นที่ดำเนินโครงการ**

โครงการพัฒนาสาธารณูปโภคด้านน้ำประปา ครอบคลุมพื้นที่อำเภอเมืองบุรีรัมย์ อำเภอกระสัง จังหวัดบุรีรัมย์ และบริเวณพื้นที่ใกล้เคียง โดยใช้แหล่งน้ำดิบจากอ่างเก็บน้ำห้วยจรเข้มากและห้วยสวาย รายละเอียดขอบเขตงานสรุปได้ ดังนี้

- 1) ระบบส่งน้ำดิบ ได้แก่ งานก่อสร้างปรับปรุงเพิ่มประสิทธิภาพระบบน้ำดิบที่สถานีสูบน้ำดิบห้วยจรเข้มาก โดยการติดตั้งเครื่องสูบน้ำดิบเพิ่มและวางท่อส่งน้ำดิบเสริมเพื่อรองรับระบบผลิตส่วนเพิ่ม และงานก่อสร้างปรับปรุงระบบน้ำดิบสำหรับสถานีผลิตน้ำหน่วยบริการกระสัง (สถานีผลิตน้ำแห่งใหม่)
- 2) ระบบผลิตน้ำประปา ได้แก่ (1) งานก่อสร้างระบบผลิตใหม่ 2 ระบบ ขนาดรวม 600 ลบ.ม./ชม. ประกอบด้วยระบบผลิตน้ำประปา ขนาด 500 ลบ.ม./ชม. ที่สถานีผลิตน้ำห้วยจรเข้มาก และขนาด 100 ลบ.ม./ชม. ที่สถานีผลิตน้ำหน่วยบริการกระสัง เพื่อทดแทนระบบผลิตเดิม (ขนาด 50 ลบ.ม./ชม.) และ (2) งานปรับปรุงระบบผลิตเดิม เพื่อเพิ่มกำลังผลิต (Modify) ขนาด 200 ลบ.ม./ชม. ที่สถานีผลิตน้ำห้วยจรเข้มาก
- 3) ระบบส่งน้ำ - จ่ายน้ำประปา ได้แก่ งานก่อสร้างโรงสูบน้ำแรงสูง หอดึงสูง ถังน้ำใส ติดตั้งเครื่องสูบน้ำ ปรับปรุงเส้นท่อ และวางท่อส่ง - จ่ายน้ำประปา
- 4) งานอื่น ๆ ได้แก่ งานก่อสร้างรั้ว ถนน รางระบายตะกอน และงานติดตั้งระบบไฟฟ้าและแสงสว่าง

พื้นที่โครงการก่อสร้างปรับปรุงขยายประปาบุรีรัมย์





**6. วงเงินลงทุนโครงการ/แหล่งเงินลงทุน**

โครงการมีกรอบวงเงินลงทุนตามมติ ครม. จำนวน 298.469 ล้านบาท<sup>1</sup> (ไม่รวมภาษีมูลค่าเพิ่ม) โดยใช้แหล่งเงินจากเงินกู้ในประเทศ และมีวงเงินตามสัญญาจ้าง จำนวน 298.469 ล้านบาท (ไม่รวมภาษีมูลค่าเพิ่ม) คิดเป็นร้อยละ 100 ของกรอบวงเงินตามมติ ครม. โดยแหล่งเงินลงทุนประกอบด้วย เงินกู้ในประเทศโดยการออกพันธบัตร กปภ. ที่กระทรวงการคลัง คำประกัน จำนวน 106.023 ล้านบาท และเงินรายได้ของ กปภ. จำนวน 192.446 ล้านบาท รายละเอียดสรุปได้ ดังนี้

ตารางที่ 1 วงเงินลงทุนและแหล่งเงินลงทุนโครงการ

หน่วย: ล้านบาท

วงเงินที่ ครม. อนุมัติ	วงเงินตามสัญญาจ้าง	แหล่งเงินลงทุน	
		เงินกู้	เงินรายได้ของ กปภ.
298.469	298.469	106.023	192.446

แหล่งเงินลงทุน	วงเงิน (ล้านบาท)	รูปแบบการกู้	วันที่เริ่มสัญญา	วันสิ้นสุดสัญญา	อายุ (ปี)	อัตราดอกเบี้ย (ร้อยละต่อปี)
เงินกู้ในประเทศ <sup>2</sup>	39.023	พันธบัตร กปภ. พ.ศ. 2554 ครั้งที่ 4	1 ก.ย. 54	1 ก.ย. 69	15	3.970
	67.000	พันธบัตร กปภ. พ.ศ. 2555 ครั้งที่ 2	20 ก.ย. 55	20 ก.ย. 70	15	4.133
รวมเงินกู้	106.023	อัตราดอกเบี้ยเฉลี่ยถ่วงน้ำหนัก				4.073
เงินรายได้	192.446					
รวม	298.469					

- หมายเหตุ: 1. วงเงินไม่รวมภาษีมูลค่าเพิ่ม โดย กปภ. เป็นรัฐวิสาหกิจที่อยู่ในระบบภาษีมูลค่าเพิ่ม (VAT) ซึ่งภาษีมูลค่าเพิ่มที่ กปภ. จ่ายในการก่อสร้าง (ภาษีซื้อ) กปภ. จะได้รับคืนภาษีมูลค่าเพิ่มจากการจำหน่ายน้ำประปา (ภาษีขาย) ซึ่ง กปภ. ได้ใช้เงินรายได้ในการจ่ายภาษีมูลค่าเพิ่มดังกล่าว จำนวน 20.893 ล้านบาท
2. วงเงินพันธบัตรเป็นวงเงินที่ กปภ. เบิกจ่ายสำหรับโครงการก่อสร้างปรับปรุงขยายประปาบุรีรัมย์ ซึ่งการออกพันธบัตรในแต่ละครั้งเป็นการระดมทุนสำหรับหลายโครงการในคราวเดียว

**7. วิธีการจัดซื้อจัดจ้าง** ประกวดราคาด้วยวิธีการทางอิเล็กทรอนิกส์ (e-Auction)

**8. ผลการประเมินโครงการหลังดำเนินโครงการแล้วเสร็จ (Ex-Post Evaluation)**

โครงการมีผลการประเมินในภาพรวมอยู่ในระดับ B พึงพอใจมาก โดยมีผลการประเมินด้านความสอดคล้อง ผลกระทบ และความยั่งยืน อยู่ในระดับ a และผลการประเมินด้านประสิทธิภาพและประสิทธิผลอยู่ในระดับ b โดยมีรายละเอียดผลการประเมินในแต่ละด้าน ดังนี้

เกณฑ์การพิจารณา	ตัวชี้วัด	ผลการประเมิน
<b>ความสอดคล้อง</b>		
a : สอดคล้องกับนโยบายรัฐบาลอย่างมาก b : สอดคล้องกับนโยบายรัฐบาลบางส่วน c : ไม่สอดคล้องกับนโยบายรัฐบาล	1. แผนพัฒนาเศรษฐกิจและสังคมแห่งชาติ ฉบับที่ 10 (พ.ศ. 2550 - 2554) และฉบับที่ 12 (พ.ศ. 2560 - 2564) 2. ยุทธศาสตร์ชาติ 20 ปี (พ.ศ. 2561 - 2580) และแผนแม่บทภายใต้ยุทธศาสตร์ชาติ ประเด็นการบริหารจัดการน้ำทั้งระบบ การจัดการน้ำเพื่อชุมชนชนบท โดยจัดให้น้ำสะอาดใช้ทั่วครัวเรือนในชุมชนชนบท ในปริมาณ คุณภาพ และราคา ที่เข้าถึงได้	a



เกณฑ์การพิจารณา	ตัวชี้วัด	ผลการประเมิน
<b>ประสิทธิภาพ</b>		
<p>a : ดำเนินการเสร็จร้อยละ 100 โดยใช้งบประมาณและระยะเวลาเท่ากับหรือน้อยกว่าแผนที่วางไว้</p> <p>b : ดำเนินการโดยใช้งบประมาณและระยะเวลามากกว่าร้อยละ 100 - 150 ของแผนที่วางไว้</p> <p>c : ดำเนินการโดยใช้งบประมาณและระยะเวลามากกว่าร้อยละ 150 ของแผนที่วางไว้</p>	<ol style="list-style-type: none"> <li>1. ผลผลิตของโครงการ ประกอบด้วย ระบบสูบน้ำดิบ ระบบผลิตน้ำประปา ระบบส่ง - จ่ายน้ำประปา และงานอื่น ๆ โดยผลผลิตบางส่วนไม่เป็นไปตามแผนงาน เนื่องจากการยกเลิกการก่อสร้างระบบผลิตน้ำประปา และงานที่เกี่ยวข้องที่สถานีผลิตน้ำหน่วยบริการกระสัง และมีการเพิ่มงานที่สถานีผลิตน้ำห้วยจรเข้มากและสถานีจ่ายน้ำ กม.7</li> <li>2. ระยะเวลาดำเนินโครงการ 1,595 วัน ล่าช้ากว่าแผน 230 วัน (แผน 1,365 วัน) คิดเป็นร้อยละ 116.85 ของแผน</li> <li>3. ค่าใช้จ่ายในการดำเนินโครงการ 298.469 ล้านบาท เท่ากับแผน (แผน 298.469 ล้านบาท) คิดเป็นร้อยละ 100.00 ของแผน</li> </ol>	b
<b>ประสิทธิผล</b>		
<p>a : บรรลุวัตถุประสงค์มากกว่าร้อยละ 80 ของแผนที่วางไว้</p> <p>b : บรรลุวัตถุประสงค์ร้อยละ 50 - 80 ของแผนที่วางไว้</p> <p>c : บรรลุวัตถุประสงค์น้อยกว่าร้อยละ 50 ของแผนที่วางไว้</p>	<ol style="list-style-type: none"> <li>1. การเพิ่มกำลังผลิตน้ำประปาดำกว่าแผน 50 ลบ.ม./ชม. (แผน 750 ลบ.ม./ชม. ผล 700 ลบ.ม./ชม.) หรือคิดเป็นร้อยละ 93.33 ของแผน</li> <li>2. จำนวนผู้ใช้น้ำประปาเฉลี่ยในปี 2557 - 2563 สูงกว่าแผน 1,670 ราย (แผน 29,013 ราย) หรือคิดเป็นร้อยละ 105.76 ของแผน</li> <li>3. ปริมาณน้ำจำหน่ายเฉลี่ยในปี 2557 - 2563 สูงกว่าแผน 0.45 ล้าน ลบ.ม. (แผน 7.94 ล้าน ลบ.ม.) หรือคิดเป็นร้อยละ 105.65 ของแผน</li> <li>4. อัตราน้ำสูญเสียเฉลี่ย ปี 2557 - 2563 บรรลุวัตถุประสงค์ร้อยละ 70.50 ของแผนที่วางไว้ โดยน้ำสูญเสียสูงกว่าแผนร้อยละ 5.90 (แผนร้อยละ 20.00 ผลร้อยละ 25.90)</li> </ol>	b
<b>ผลกระทบ</b>		
<p>a : ไม่ส่งผลกระทบต่อในเชิงลบ</p> <p>b : ผลกระทบทางอ้อมในเชิงลบ</p> <p>c : ผลกระทบทางอ้อมในเชิงลบอย่างร้ายแรง</p>	<p>โครงการสามารถเพิ่มศักยภาพการให้บริการน้ำประปาในพื้นที่พัฒนาคุณภาพชีวิตของประชาชนและระบบสาธารณสุขปภคขั้นพื้นฐานได้ตามวัตถุประสงค์ และมีมาตรการแก้ไขในกรณีเกิดปัญหาต่าง ๆ รวมถึงมีแนวทางในการบริหารจัดการผลกระทบต่อสิ่งแวดล้อม ทั้งจากการก่อสร้างและกระบวนการผลิตน้ำประปา</p>	a
<b>ความยั่งยืน</b>		
<p>a : เชื่อกันว่าโครงการมีความยั่งยืน</p> <p>b : มีแนวโน้มที่จะเกิดปัญหาแต่มีโอกาสพัฒนาและแก้ไข</p>	<ol style="list-style-type: none"> <li>1. กปภ. มีส่วนงานและบุคลากรที่รับผิดชอบด้านการบำรุงรักษา และได้รับจัดสรรงบประมาณรายปี เพื่อเป็นค่าใช้จ่ายในการบำรุงรักษาอย่างต่อเนื่อง</li> <li>2. กปภ. ได้นำเทคโนโลยีมาใช้สำหรับการบำรุงรักษา</li> </ol>	a



เกณฑ์การพิจารณา	ตัวชี้วัด	ผลการประเมิน
c : โครงการไม่อาจดำเนินการอย่างยั่งยืนหากไม่ได้รับการสนับสนุน	3. กปภ. สาขาบุรีรัมย์ มีผลกำไรมาโดยตลอด โดยปี 2563 มีรายได้ 171.81 ล้านบาท ค่าใช้จ่าย 93.16 ล้านบาท และมีกำไรสุทธิ 78.65 ล้านบาท	
<b>ผลการประเมินรวม</b>		<b>B</b>

## ผลการประเมินด้านความสอดคล้อง

**ได้คะแนน a :** โครงการก่อสร้างปรับปรุงขยายประปาบุรีรัมย์สอดคล้องกับแผนพัฒนาเศรษฐกิจและสังคมแห่งชาติ ฉบับที่ 10 (พ.ศ. 2550 - 2554) ตั้งแต่เริ่มต้นโครงการ นอกจากนี้ โครงการยังสอดคล้องกับแผนพัฒนาเศรษฐกิจและสังคมแห่งชาติ ฉบับที่ 12 (พ.ศ. 2560 - 2564) ยุทธศาสตร์ชาติและแผนแม่บทภายใต้ยุทธศาสตร์ชาติในปัจจุบันอีกด้วย โดยนโยบายของรัฐบาลและยุทธศาสตร์การพัฒนาประเทศที่เกี่ยวข้องมีรายละเอียด ดังนี้

ตัวชี้วัด	ผลการประเมิน
1. แผนพัฒนาเศรษฐกิจและสังคมแห่งชาติ ฉบับที่ 10 (พ.ศ. 2550 - 2554) และฉบับที่ 12 (พ.ศ. 2560 - 2564)	โครงการสอดคล้องกับแผนพัฒนาเศรษฐกิจและสังคมแห่งชาติ ฉบับที่ 10 (พ.ศ. 2550 - 2554) ยุทธศาสตร์ที่ 5 การปรับโครงสร้างเศรษฐกิจให้สมดุลและยั่งยืน ยุทธศาสตร์ที่ 5.3 การสนับสนุนให้เกิดการแข่งขันที่เป็นธรรม และกระจายผลประโยชน์จากการพัฒนาอย่างเป็นธรรม โดยการกระจายการพัฒนาโครงสร้างพื้นฐานไปสู่ภูมิภาคอย่างสมดุลและเป็นธรรม ให้ประชาชนมีโอกาสเข้าถึงบริการได้อย่างทั่วถึงและเพียงพอ ซึ่งโครงการมีส่วนสำคัญในการพัฒนาโครงสร้างพื้นฐานด้านสาธารณูปโภคที่ช่วยสนับสนุนให้เศรษฐกิจในพื้นที่สามารถเติบโตได้อย่างต่อเนื่องและยั่งยืน และสอดคล้องกับแผนพัฒนาเศรษฐกิจและสังคมแห่งชาติ ฉบับที่ 12 (พ.ศ. 2560 - 2564) ส่วนที่ 4 ยุทธศาสตร์การพัฒนาประเทศ ยุทธศาสตร์ที่ 7 การพัฒนาโครงสร้างพื้นฐานและระบบโลจิสติกส์ เป้าหมายที่ 6 การพัฒนาด้านสาธารณูปการ (น้ำประปา) เพื่อขยายกำลังผลิตน้ำประปาและกระจายโครงข่ายการให้บริการน้ำประปาให้ครอบคลุมพื้นที่ทั่วประเทศ และบริหารจัดการลดน้ำสูญเสียในระบบส่งน้ำและระบบจำหน่ายน้ำ
2. ยุทธศาสตร์ชาติ 20 ปี (พ.ศ. 2561 - 2580) และแผนแม่บทภายใต้ยุทธศาสตร์ชาติ ประเด็นการบริหารจัดการน้ำทั้งระบบ	โครงการสอดคล้องกับยุทธศาสตร์ชาติ 20 ปี (พ.ศ. 2561 - 2580) ยุทธศาสตร์ด้านการสร้างความเติบโตบนคุณภาพชีวิตที่เป็นมิตรต่อสิ่งแวดล้อม ประเด็นยุทธศาสตร์พัฒนาความมั่นคงทางน้ำ พลังงาน และเกษตรกรที่เป็นมิตรต่อสิ่งแวดล้อม และแผนแม่บทภายใต้ยุทธศาสตร์ชาติ (19) ประเด็นการบริหารจัดการน้ำทั้งระบบ แผนย่อยการพัฒนาการจัดการน้ำเชิงลุ่มน้ำทั้งระบบเพื่อเพิ่มความมั่นคงด้านน้ำของประเทศ การจัดการน้ำเพื่อชุมชนชนบท โดยจัดให้มีน้ำสะอาดใช้ทุกครัวเรือนในชุมชนชนบท ในปริมาณ คุณภาพ และราคาที่เข้าถึงได้ มีระบบการจัดการน้ำชุมชนที่เหมาะสมกับการพัฒนาในมิติเศรษฐกิจ สังคม และสิ่งแวดล้อมอย่างยั่งยืน



ผลการประเมินด้านประสิทธิภาพ

**ได้คะแนน b :** ประเมินความเหมาะสมของปัจจัยที่ทำให้โครงการสำเร็จตามแผนการดำเนินงาน ทั้งในเชิงปริมาณ และคุณภาพ โดยพิจารณาจากผลผลิตของโครงการ ระยะเวลาที่ใช้ดำเนินโครงการ ค่าใช้จ่ายของโครงการ รวมถึงแผน และผลการเบิกจ่าย ทั้งนี้ โครงการมีผลผลิตบางส่วนไม่เป็นไปตามแผนงานมีการยกเลิกและเปลี่ยนแปลงรายละเอียด การดำเนินโครงการหลายรายการ และการดำเนินโครงการใช้ระยะเวลามากกว่าแผน อย่างไรก็ตาม ค่าใช้จ่ายของโครงการ เท่ากับกรอบวงเงินที่ ครม. อนุมัติ รายละเอียดในแต่ละด้านสรุปได้ ดังนี้

ตารางที่ 2 สรุปตัวชี้วัดด้านประสิทธิภาพ

ตัวชี้วัด	แผนการดำเนินงาน	ผลการดำเนินงาน	ผล/แผน (ร้อยละ)
1. ผลผลิตของโครงการ	ก่อสร้างระบบสูบน้ำดิบ ระบบผลิตน้ำประปา ระบบส่ง - จ่ายน้ำประปา และงานอื่น ๆ	ผลผลิตหลักของโครงการเป็นไปตามแผนงาน โดยผลผลิตบางส่วนไม่เป็นไปตามแผนงาน เนื่องจากการยกเลิกการก่อสร้างระบบผลิตน้ำประปาและงานที่เกี่ยวข้องที่ สถานีผลิตน้ำหน่วยบริการกระสัง และมีการเพิ่มงานที่สถานีผลิตน้ำ ห้วยจรเข้มากและสถานีจ่ายน้ำ กม.7	
2. ระยะเวลาดำเนินโครงการ (วัน)	1,365	1,595	116.85
3. ค่าใช้จ่าย (ล้านบาท)	298.469	298.469	100.00

1. ผลผลิตของโครงการ

1.1 ระบบส่งน้ำดิบ มีแผนดำเนินการ 2 แห่ง ได้แก่ สถานีสูบน้ำดิบห้วยจรเข้มากและสถานีสูบน้ำดิบอ่างเก็บน้ำห้วยสวาย (หน่วยบริการกระสัง) โดยที่สถานีสูบน้ำดิบห้วยจรเข้มาก ติดตั้งเครื่องสูบน้ำมากกว่าแผน 1 เครื่อง (แผน 2 เครื่อง) เพื่อให้เหมาะสมกับพื้นที่และปริมาณการใช้น้ำ และที่สถานีสูบน้ำดิบอ่างเก็บน้ำห้วยสวาย ยกเลิกงานวางท่อส่งน้ำ เนื่องจากไม่สามารถจัดหาที่ดินได้

1.2 ระบบผลิตน้ำประปา มีแผนดำเนินการ 2 แห่ง ได้แก่ สถานีผลิตน้ำห้วยจรเข้มาก (กปภ. สาขาบุรีรัมย์) และสถานีผลิตน้ำหน่วยบริการกระสัง โดยหลังจากที่ ครม. ได้อนุมัติโครงการ กปภ. ไม่สามารถจัดหาที่ดินเพื่อก่อสร้าง สถานีผลิตน้ำแห่งใหม่ (หน่วยบริการกระสัง) จึงยกเลิกงานส่วนที่จะดำเนินการในพื้นที่ดังกล่าว โดยในขั้นตอนการจัดทำแบบรายละเอียด กปภ. ได้ปรับแผนงานจาก (1) การก่อสร้างระบบผลิตใหม่ 500 ลบ.ม./ชม. ร่วมกับ (2) การปรับปรุงระบบผลิตเดิมเพื่อเพิ่มกำลังผลิต 200 ลบ.ม./ชม. ที่สถานีผลิตน้ำห้วยจรเข้มาก และ (3) การก่อสร้างระบบผลิตใหม่ที่สถานีผลิตน้ำหน่วยบริการกระสังในที่ดินจัดซื้อใหม่ ขนาด 100 ลบ.ม./ชม. เพื่อทดแทนระบบผลิตเดิม (ขนาด 50 ลบ.ม./ชม.) รวมกำลังผลิตส่วนเพิ่มของโครงการ 750 ลบ.ม./ชม. โดยได้ปรับแบบเป็นการก่อสร้าง ระบบผลิตใหม่ 1 ระบบ ขนาด 700 ลบ.ม./ชม. ที่สถานีผลิตน้ำห้วยจรเข้มาก พร้อมติดตั้งเครื่องสูบน้ำใหม่ จำนวน 5 เครื่อง (เครื่องสูบน้ำตามแผนงานโครงการ จำนวน 2 เครื่อง และเครื่องสูบน้ำทดแทนของเดิม จำนวน 3 เครื่อง) ภายในโรงสูบน้ำแรงสูงแห่งใหม่ที่สร้างทดแทนโรงสูบน้ำแรงสูงเดิมเนื่องจากโรงสูบน้ำเดิมมีพื้นที่ไม่เพียงพอที่จะติดตั้งเครื่องสูบน้ำเพิ่มได้



1.3 ระบบส่ง - จ่ายน้ำประปา มีแผนดำเนินการ 5 พื้นที่ ได้แก่ เขตจ่ายน้ำบุรีรัมย์ เขตจ่ายน้ำห้วยราช หน่วยบริการกระสัง สถานีจ่ายน้ำ กม.7 และหน่วยบริการคูเมือง

(1) เขตจ่ายน้ำบุรีรัมย์ ย้ายเครื่องสูบน้ำและตู้ควบคุมเครื่องสูบน้ำอัตโนมัติไปติดตั้งที่สถานีผลิตน้ำ กม.7 เพื่อให้เหมาะสมกับพื้นที่และปริมาณการใช้น้ำของตัวเมืองบุรีรัมย์

(2) เขตจ่ายน้ำห้วยราช ติดตั้งมาตรวัดน้ำและวางท่อขยายเขตเพิ่มจากแผน เพื่อให้เหมาะสมกับพื้นที่และปริมาณการใช้น้ำ

(3) หน่วยบริการกระสัง ยกเลิกงานก่อสร้างโรงสูบน้ำแรงสูง ติดตั้งเครื่องสูบน้ำและระบบตู้ควบคุมเครื่องสูบน้ำอัตโนมัติ งานก่อสร้างหอดังสูง และติดตั้งเครื่องมาตรวัดน้ำ เนื่องจากไม่สามารถจัดหาที่ดินได้

(4) สถานีจ่ายน้ำ กม.7 เปลี่ยนแปลงขนาดถังน้ำใสเป็น 5,000 ลบ.ม. (แผน 3,000 ลบ.ม.) ติดตั้งเครื่องสูบน้ำ 2 เครื่อง (ย้ายมาจากเขตจ่ายน้ำบุรีรัมย์) ติดตั้งมาตรวัดน้ำเพิ่มจากแผน 1 เครื่อง และเพิ่มงานก่อสร้างโรงเก็บจ่ายสารเคมี เครื่องจ่ายแก๊สคลอรีน และระบบตู้ควบคุมเครื่องสูบน้ำอัตโนมัติ เพื่อให้เหมาะสมกับพื้นที่และปริมาณการใช้น้ำของตัวเมืองบุรีรัมย์

(5) หน่วยบริการคูเมือง ยกเลิกงานปรับปรุงเส้นท่อและประสานผู้ใช้น้ำเดิม เพื่อลดความซ้ำซ้อนกับแผนงานของ กปภ. เขต 8

โดยโครงการมีรายละเอียดของผลผลิตสรุปได้ ดังนี้

### ตารางที่ 3 แผนและผลผลิตของโครงการ

ตัวชี้วัด	แผนการดำเนินงาน	ผลการดำเนินงาน
<b>1. ระบบส่งน้ำดิบ</b>		
<b>สถานีสูบน้ำดิบห้วยจรเข้มาก (แม่ข่ายบุรีรัมย์)</b>		
1.1 ติดตั้งเครื่องสูบน้ำ	2 เครื่อง	<b>3 เครื่อง</b> เพื่อให้เหมาะสมกับพื้นที่ และปริมาณการใช้น้ำ
1.2 ท่อผสมน้ำดิบ	1 ชุด	เป็นไปตามแผน
1.3 ถังผสมและแบ่งน้ำดิบ	1 ชุด	เป็นไปตามแผน
1.4 วางท่อส่งน้ำดิบ	1,000 เมตร	962 เมตร
1.5 ระบบตู้ควบคุมเครื่องสูบน้ำอัตโนมัติ	1 ระบบ	1 ระบบ
1.6 งานประสานท่อระบบน้ำดิบ	1 งาน	1 งาน
<b>สถานีสูบน้ำดิบอ่างเก็บน้ำห้วยสวาย (หน่วยบริการกระสัง)</b>		
1.5 วางท่อส่งน้ำดิบ	1,000 เมตร	<b>ยกเลิก</b> เนื่องจากจัดหาที่ดินไม่ได้



ตัวชี้วัด	แผนการดำเนินงาน	ผลการดำเนินงาน
<b>2. ระบบผลิตน้ำประปา</b>		
<b>สถานีผลิตน้ำห้วยจรเข้มาก (กปภ. สาขาบุรีรัมย์)</b>		
2.1 ก่อสร้างอาคารพร้อมระบบผลิตน้ำ ขนาด 500 ลบ.ม./ชม.	1 หลัง	<b>1 หลัง</b> (ก่อสร้าง ขนาด 700 ลบ.ม./ชม. ทดแทนระบบผลิตเดิมที่ไม่สามารถปรับปรุงได้)
2.2 ปรับปรุงระบบผลิตน้ำ ขนาด 300 เป็น 500 ลบ.ม./ชม.	1 ระบบ	<b>ยกเลิก</b> ระบบผลิตเดิมไม่อยู่ในสภาพที่จะสามารถปรับปรุงได้
2.3 ก่อสร้างถังน้ำใส ขนาด 5,000 ลบ.ม.	1 ถัง	<b>1 ถัง</b> (ขนาด 3,000 ลบ.ม.)
2.4 ก่อสร้างโรงเก็บจ่ายสารเคมี	1 โรง	เป็นไปตามแผน
2.5 ติดตั้งเครื่องสูบน้ำล้างย้อน	1 เครื่อง	เป็นไปตามแผน
2.6 เครื่องสูบน้ำล้างหน้าทราย	1 เครื่อง	เป็นไปตามแผน
2.7 ระบบควบคุมเครื่องสูบน้ำอัตโนมัติ	1 ระบบ	เป็นไปตามแผน
2.8 เครื่องจ่ายสารเคมี	2 เครื่อง	<b>14 เครื่อง</b>
2.9 เครื่องจ่ายแก๊สคลอรีนพร้อมอุปกรณ์นิรภัยครบชุด	1 เครื่อง	เป็นไปตามแผน
2.10 ก่อสร้างโรงสูบน้ำแรงสูง ขนาด 7.00 x 20.00 ม.	-	<b>1 โรง</b> โรงสูบน้ำแรงสูงเดิมพื้นที่ไม่พอในการติดตั้งเครื่องสูบน้ำ
2.11 ติดตั้งเครื่องสูบน้ำ	-	<b>3 เครื่อง</b> เพื่อทดแทนเครื่องสูบน้ำเดิมที่ไม่สามารถใช้งานได้
<b>สถานีผลิตน้ำหน่วยบริการกระสัง</b>		
2.12 ก่อสร้างระบบผลิต ขนาด 100 ลบ.ม./ชม.	1 ระบบ	<b>ยกเลิก</b> เนื่องจากจัดหาที่ดินไม่ได้
2.13 ก่อสร้างถังน้ำใส ขนาด 1,000 ลบ.ม.	1 ถัง	
2.14 ติดตั้งเครื่องสูบน้ำล้างหน้าทราย	1 เครื่อง	
2.15 เครื่องจ่ายสารเคมี	2 เครื่อง	
2.16 เครื่องจ่ายแก๊สคลอรีนพร้อมอุปกรณ์นิรภัยครบชุด	1 เครื่อง	
2.17 ประสานท่อภายในระบบผลิต	1 งาน	
<b>3. ระบบส่ง - จ่ายน้ำประปา</b>		
<b>เขตจ่ายน้ำบุรีรัมย์</b>		
3.1 ติดตั้งเครื่องสูบน้ำ	2 เครื่อง	ย้ายไปติดตั้งที่สถานีผลิตน้ำ กม.7 แทน
3.2 ระบบควบคุมเครื่องสูบน้ำอัตโนมัติ	1 ระบบ	ย้ายไปติดตั้งที่สถานีผลิตน้ำ กม.7 แทน
3.3 วางท่อส่งน้ำประปาจากโรงกรองน้ำห้วยจรเข้มากไปสถานีจ่ายน้ำ กม.7	6,000 เมตร	<b>12,428 เมตร</b> ขยายพื้นที่ตามการเจริญเติบโตของเมือง
3.4 ติดตั้งมาตรวัดน้ำหลัก (โรงกรองน้ำห้วยจรเข้มาก)	1 เครื่อง	2 เครื่อง





ตัวชี้วัด	แผนการดำเนินงาน	ผลการดำเนินงาน
3.5 งานปรับปรุงเส้นท่อ	19,000 เมตร	23,859 เมตร
3.6 ประสานท่อผู้ใช้น้ำเดิม	990 ราย	<b>214 ราย</b> ประสานผู้ใช้น้ำตามแนวท่อที่เปลี่ยน ทดแทนท่อเดิม
3.7 วางท่อขยายเขต	7,000 เมตร	<b>21,889 เมตร</b> ขยายพื้นที่ตามการเจริญเติบโตของเมือง
<b>เขตจ่ายน้ำห้วยราช</b>		
3.8 ติดตั้งเครื่องสูบน้ำ	2 เครื่อง	เป็นไปตามแผน
3.9 ระบบตู้ควบคุมเครื่องสูบน้ำอัตโนมัติ	1 ระบบ	เป็นไปตามแผน
3.10 งานปรับปรุงเส้นท่อ	14,500 เมตร	<b>4,904 เมตร</b>
3.11 วางท่อขยายเขต	-	<b>9,596 เมตร</b> ขยายพื้นที่ตามการเจริญเติบโตของเมือง
3.12 ประสานผู้ใช้น้ำเดิม	400 ราย	<b>159 ราย</b> ประสานผู้ใช้น้ำตามแนวท่อที่เปลี่ยน ทดแทนท่อเดิม
3.13 ติดตั้งมาตรวัดน้ำ	-	<b>1 ชุด</b>
<b>หน่วยบริการกระสัง</b>		
3.14 ก่อสร้างโรงสูบน้ำแรงสูง	1 โรง	<b>ยกเลิก</b> เนื่องจากจัดหาที่ดินไม่ได้
3.15 ติดตั้งเครื่องสูบน้ำ	4 เครื่อง	
3.16 ระบบตู้ควบคุมเครื่องสูบน้ำอัตโนมัติ	1 ระบบ	
3.17 ก่อสร้างท่อดึงสูง ขนาด 120 ลบ.ม.	1 ชุด	
3.18 ติดตั้งมาตรวัดน้ำ	1 เครื่อง	
3.19 วางท่อขยายเขตจ่ายน้ำ	1,000 เมตร	1,250 เมตร
3.20 งานปรับปรุงเส้นท่อ	9,000 เมตร	3,239 เมตร
3.21 ประสานผู้ใช้น้ำเดิม	400 ราย	<b>42 ราย</b> ใช้งบประมาณอื่นทำการประสานท่อ ผู้ใช้น้ำเดิมไปก่อนแล้ว
<b>สถานีจ่ายน้ำ กม.7</b>		
3.22 ก่อสร้างถังน้ำใส ขนาด 3,000 ลบ.ม.	1 ถัง	<b>1 ถัง</b> (ขนาด 5,000 ลบ.ม.)
3.23 ก่อสร้างโรงเก็บจ่ายสารเคมี ขนาด 4.00 x 7.00 ม.	-	<b>1 หลัง</b> เพื่อให้เหมาะสมกับพื้นที่ และปริมาณการใช้น้ำ
3.24 ติดตั้งเครื่องสูบน้ำ	-	<b>2 เครื่อง</b> ย้ายสถานที่มาจากเขตจ่ายน้ำบุรีรัมย์
3.25 ระบบตู้ควบคุมเครื่องสูบน้ำอัตโนมัติ	-	<b>1 ระบบ</b> ย้ายสถานที่มาจากเขตจ่ายน้ำบุรีรัมย์



ตัวชี้วัด	แผนการดำเนินงาน	ผลการดำเนินงาน
3.26 เครื่องจ่ายแก๊สคลอรีน	-	1 ชุด เพื่อให้เหมาะสมกับพื้นที่ และปริมาณการใช้น้ำ
3.27 ประสานท่อภายใน	1 งาน	เป็นไปตามแผน
3.28 ติดตั้งมาตรวัดน้ำ	1 เครื่อง	2 เครื่อง ติดตั้งมาตรวัดน้ำที่จ่ายน้ำหลักไปสถานี จ่ายน้ำ กม.7 และมาตรวัดน้ำไปพื้นที่ จ่ายน้ำสวยจิก
<b>หน่วยบริการคูเมือง</b>		
3.29 งานปรับปรุงเส้นท่อ	11,000 เมตร	<b>ยกเลิก</b> เนื่องจากอยู่ในแผนดำเนินงาน ของ กปภ. เขต 8
3.30 ประสานผู้ใช้น้ำเดิม	500 ราย	
<b>4. งานอื่น ๆ</b>		
<b>สถานีผลิตน้ำห้วยจรเข้มาก</b>		
4.1 ถนนคอนกรีต	1,600 ตร.ม.	1,268 ตร.ม.
4.2 สระพักตะกอน	30,000 ลบ.ม.	<b>4,200 ลบ.ม.</b>
4.3 รางระบายตะกอน	100 เมตร	263 เมตร เพื่อให้สอดคล้องกับผังอาคาร
4.4 รางระบายน้ำภายในบริเวณ	300 เมตร	<b>ยกเลิก</b> เพื่อให้สอดคล้องกับผังอาคาร
4.5 รั้วตาข่ายด้านหน้า	200 เมตร	เป็นไปตามแผน
4.6 ประตูและป้าย	1 ชุด	เป็นไปตามแผน
4.7 ติดตั้งระบบไฟฟ้ากำลังและแสงสว่าง	1 ระบบ	เป็นไปตามแผน
<b>หน่วยบริการกระสัง</b>		
4.8 ดินถม	10,000 ลบ.ม.	<b>ยกเลิก</b> เนื่องจากจัดหาที่ดินไม่ได้
4.9 ถนนคอนกรีต	800 ตร.ม.	
4.10 รางระบายตะกอน	100 เมตร	
4.11 สระพักตะกอน	10,000 ลบ.ม.	

ที่มา: กปภ.

หมายเหตุ: รายละเอียดแผนการดำเนินโครงการตามที่ กปภ. เสนอ ครม.



สถานีสูบน้ำดิบห้วยจรเข้มาก (แม่ข่ายบุรีรัมย์)

ติดตั้งเครื่องสูบน้ำ และติดตั้งระบบควบคุมอัตโนมัติ



สถานีผลิตน้ำห้วยจรเข้มาก (กปภ. สาขาบุรีรัมย์)

ก่อสร้างระบบผลิตน้ำ ขนาด 700 ลบ.ม./ชม. ก่อสร้างถังน้ำใส และก่อสร้างโรงสูบน้ำแรงสูง



เขตจ่ายน้ำห้วยราช

ติดตั้งเครื่องสูบน้ำ และติดตั้งระบบตู้ควบคุมอัตโนมัติที่สถานีจ่ายน้ำห้วยราช



สถานีจ่ายน้ำ กม.๗

ก่อสร้างถังน้ำใส โรงเก็บจ่ายสารเคมี และติดตั้งเครื่องสูบน้ำ





## 2. ระยะเวลาดำเนินโครงการ

โครงการก่อสร้างปรับปรุงขยายประปาบุรีรัมย์มีระยะเวลาดำเนินโครงการ 1,595 วัน ตั้งแต่วันที่ 6 มกราคม 2553 ถึงวันที่ 19 พฤษภาคม 2557 (นับถัดจากวันที่คณะรัฐมนตรีมีมติอนุมัติโครงการจนถึงวันที่โครงการก่อสร้างแล้วเสร็จ) ล่าช้ากว่าแผนงานที่กำหนดไว้ 230 วัน หรือร้อยละ 16.85 ของแผน เนื่องจากในขั้นตอนการจัดทำขอบเขตงาน (TOR) ประกวดราคา และขออนุมัติการจ้างจากคณะกรรมการ กปภ. โดยลงนามในสัญญาเมื่อวันที่ 19 สิงหาคม 2554 ซึ่งใช้ระยะเวลา มากกว่าแผน 292 วัน ส่งผลให้เริ่มก่อสร้างล่าช้ากว่าแผน โดยมีรายละเอียดระยะเวลาดำเนินโครงการ ดังนี้

ตารางที่ 4 แผนและผลระยะเวลาดำเนินโครงการ

ขั้นตอน	แผน*	ผล	ล่าช้ากว่าแผน
กรม. อนุมัติโครงการ	5 ม.ค. 53		-
ปรับปรุงทบทวนแบบ รายละเอียด	183 วัน (1 เม.ย. 53 - 30 ก.ย. 53)	153 วัน (1 มี.ค. 53 - 31 ก.ค. 53)	-
จัดทำ TOR - ประกวดราคา - ลงนามสัญญา	92 วัน (1 ต.ค. 53 - 31 ธ.ค. 53)	384 วัน (1 ส.ค. 53 - 19 ส.ค. 54)	292 วัน
ก่อสร้าง	1,096 วัน (1 ต.ค. 53 - 30 ก.ย. 56)	990 วัน (3 ก.ย. 54 - 19 พ.ค. 57)	-
<b>รวม</b>	<b>1,365 วัน</b> <b>(5 ม.ค. 53 - 30 ก.ย. 56)</b>	<b>1,595 วัน</b> <b>(6 ม.ค. 53 - 19 พ.ค. 57)</b>	<b>230 วัน</b> <b>(ร้อยละ 16.85)</b>

หมายเหตุ: \* รายละเอียดแผนการดำเนินโครงการตามที่เสนอ กรม.

กปภ. ได้ลงนามสัญญาจ้างก่อสร้างกับห้างหุ้นส่วนจำกัด ตีรวัฒน์สุรินทร์ก่อสร้าง เมื่อวันที่ 19 สิงหาคม 2554 วงเงิน 298.469 ล้านบาท โดยมีระยะเวลาตามสัญญาจ้าง 660 วัน ตั้งแต่วันที่ 3 กันยายน 2554 ถึงวันที่ 19 พฤษภาคม 2557 และได้ขยายอายุสัญญาเพิ่มเติม จำนวน 2 ครั้ง รวม 330 วัน รวมระยะเวลาดำเนินงานตามสัญญาทั้งสิ้น 990 วัน โดยมีรายละเอียดสรุปได้ ดังนี้

ตารางที่ 5 ระยะเวลาของงานก่อสร้าง

สัญญา	วันที่เริ่มต้น - สิ้นสุด	จำนวนวัน	เหตุผล
1) สัญญาก่อสร้างเดิม กจท. 62/2554	3 ก.ย. 54 - 23 มิ.ย. 56	660	-
2) ขยายอายุสัญญาครั้งที่ 1	24 มิ.ย. 56 - 20 ธ.ค. 56	180	ขยายเวลาก่อสร้างตามมติ กรม. เมื่อวันที่ 6 มี.ค. 55 เพื่อช่วยเหลือผู้ประกอบการที่ได้รับผลกระทบจากเหตุอุทกภัย
3) ขยายอายุสัญญาครั้งที่ 2	21 ธ.ค. 56 - 19 พ.ค. 57	150	ขยายเวลาก่อสร้างตามมติ กรม. เมื่อวันที่ 25 พ.ย. 56 เพื่อช่วยเหลือผู้ประกอบการที่ได้รับผลกระทบจากการขึ้นค่าแรงขั้นต่ำ 300 บาท
<b>รวม</b>	<b>3 ก.ย. 54 - 19 พ.ค. 57</b>	<b>990</b>	



### 3. ค่าใช้จ่ายในการดำเนินโครงการ

กปภ. สาขาบุรีรัมย์ เบิกจ่ายได้ร้อยละ 100.00 ของกรอบเงินตามมติ ครม. ทั้งนี้ หลัง ครม. อนุมัติโครงการ กปภ. ได้ปรับแผนงานให้เหมาะสมกับสภาพพื้นที่และความจำเป็นในการใช้งาน ทำให้ผลผลิตและค่าใช้จ่ายในแต่ละกิจกรรม มีการเปลี่ยนแปลง โดยรายละเอียดค่าใช้จ่ายในการดำเนินโครงการสรุปได้ ดังนี้

ตารางที่ 6 แผนและผลค่าใช้จ่ายในการดำเนินโครงการ

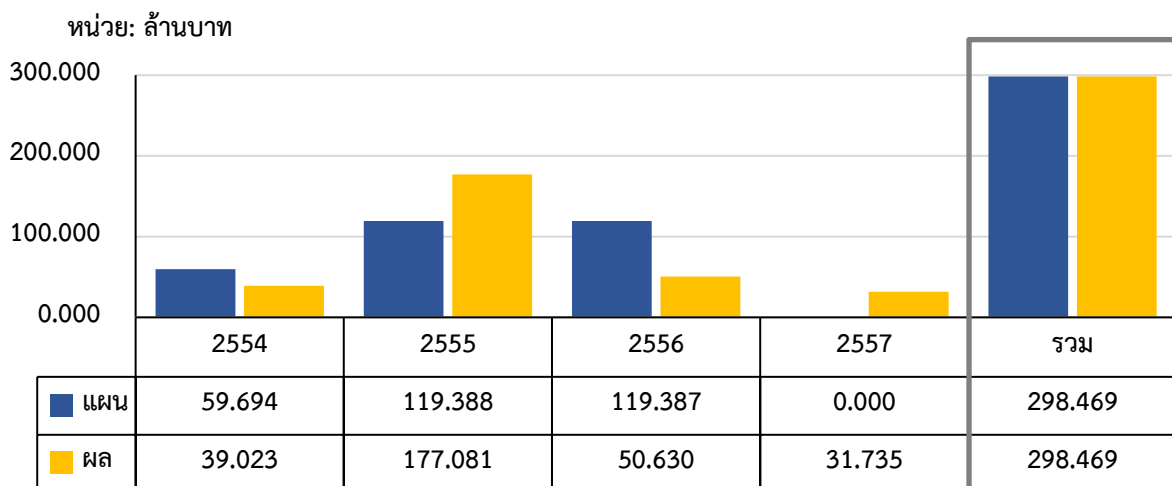
หน่วย: ล้านบาท

ค่าใช้จ่าย	วงเงินตาม มติ ครม.	ผลการดำเนินงาน	สูง (ต่ำ) กว่าแผน	สูง (ต่ำ) กว่าแผน (ร้อยละ)
1) ระบบส่งน้ำดิบ	27.026	30.626	3.60	13.32
2) ระบบผลิตน้ำประปา	93.285	90.991	(2.29)	(2.46)
3) ระบบส่ง - จ่ายน้ำประปา	163.905	162.646	(1.26)	(0.77)
4) งานอื่น ๆ	14.253	14.206	(0.05)	(0.33)
<b>รวม</b>	<b>298.469</b>	<b>298.469</b>	<b>-</b>	<b>-</b>

### แผนและผลการเบิกจ่าย

โครงการมีแผนและผลการเบิกจ่ายรายปีงบประมาณ (ไม่รวมภาษีมูลค่าเพิ่ม) สรุปได้ ดังนี้

แผนภูมิที่ 1 แผนและผลการเบิกจ่ายรายปีงบประมาณ



### 4. อัตราผลตอบแทนของโครงการ

ก่อนเริ่มดำเนินโครงการ กปภ. ประเมินการอัตราผลตอบแทนของโครงการก่อสร้างปรับปรุงขยายประปาบุรีรัมย์ ระยะเวลา 25 ปี โดยมีอัตราผลตอบแทนทางเศรษฐศาสตร์ (Economic Internal Rate of Return: EIRR) ร้อยละ 44.77 และอัตราผลตอบแทนทางการเงิน (Financial Internal Rate of Return: FIRR) ร้อยละ 16.25 โดย กปภ. จะคำนวณ EIRR และ FIRR อีกครั้งหลังจากโครงการแล้วเสร็จ 10 ปี



## ผลการประเมินด้านประสิทธิผล

ได้คะแนน b : พิจารณาเปรียบเทียบผลลัพธ์ที่ได้รับกับเป้าหมายของโครงการ ตัวชี้วัดผลการดำเนินงาน ด้านประสิทธิผลของโครงการ ได้แก่ กำลังผลิตน้ำประปา จำนวนผู้ใช้น้ำประปา ปริมาณน้ำจำหน่าย และอัตราการสูญเสีย โดยกำลังผลิตน้ำประปาและอัตราการสูญเสียไม่เป็นไปตามแผนงาน ส่วนจำนวนผู้ใช้น้ำประปาและปริมาณน้ำจำหน่าย เป็นไปตามแผนงาน รายละเอียดในแต่ละด้านสรุปได้ ดังนี้

### ตารางที่ 7 สรุปตัวชี้วัดด้านประสิทธิผล

ตัวชี้วัด	แผนการดำเนินงาน	ผลการดำเนินงาน	สูง (ต่ำ) กว่าแผน	สูง (ต่ำ) กว่าแผน (ร้อยละ)	ผลต่อแผน (ร้อยละ)
1. กำลังผลิตน้ำประปา (ลบ.ม./ชม.)	750	700	(50)	(6.67)	93.33
2. จำนวนผู้ใช้น้ำประปาเฉลี่ยปี 2557 - 2563 (ราย)	29,013	30,683	1,670	5.76	105.76
3. ปริมาณน้ำจำหน่ายเฉลี่ยปี 2557 - 2563 (ล้าน ลบ.ม.)	7.94	8.39	0.45	5.65	105.65
4. อัตราการสูญเสียเฉลี่ยปี 2557 - 2563 (ร้อยละ)*	20.00	25.90	5.90	29.50	129.50

หมายเหตุ: \* ตัวชี้วัดที่พิจารณาแตกต่างจากตัวชี้วัดอื่น ๆ โดยค่าที่ต่ำแสดงถึงควมมีประสิทธิผลมากกว่าค่าที่สูง

### 1. กำลังผลิตน้ำประปา

ก่อนเริ่มดำเนินโครงการ กปภ. สาขาบุรีรัมย์ มีกำลังผลิตน้ำประปา ขนาด 1,000 ลบ.ม./ชม. และได้ซ่อมแซมระบบผลิตน้ำประปาที่หน่วยบริการกระสังขนาด 50 ลบ.ม./ชม. ให้สามารถใช้งานได้ ทำให้ กปภ. สาขาบุรีรัมย์ มีกำลังผลิตน้ำประปาเพิ่มขึ้นเป็น 1,050 ลบ.ม./ชม. โดยหลังโครงการก่อสร้างแล้วเสร็จในปี 2557 กปภ. สาขาบุรีรัมย์ มีกำลังผลิตน้ำประปาเพิ่มขึ้น 700 ลบ.ม./ชม. ต่ำกว่าแผนที่วางไว้ 50 ลบ.ม./ชม. (แผน 750 ลบ.ม./ชม.) ทำให้ กปภ. สาขาบุรีรัมย์ มีกำลังผลิตเพิ่มขึ้นจาก 1,050 ลบ.ม./ชม. เป็น 1,750 ลบ.ม./ชม. จากกำลังผลิตที่เพิ่มขึ้น กปภ. สาขาบุรีรัมย์ คาดว่าจะสามารถรองรับความต้องการใช้น้ำได้ถึงปี 2566 โดยสัดส่วนความต้องการใช้น้ำเฉลี่ยต่อกำลังผลิตลดลงจากร้อยละ 106.03 ในปี 2556 เป็นร้อยละ 62.16 ในปี 2557 ซึ่งแสดงถึงกำลังผลิตที่เพียงพอต่อความต้องการใช้น้ำประปา อย่างไรก็ตาม สัดส่วนความต้องการใช้น้ำเฉลี่ยต่อกำลังผลิตยังคงสูงกว่าที่ประมาณการทุกปี โดยมีรายละเอียดความต้องการใช้น้ำเฉลี่ยและกำลังผลิต ดังนี้

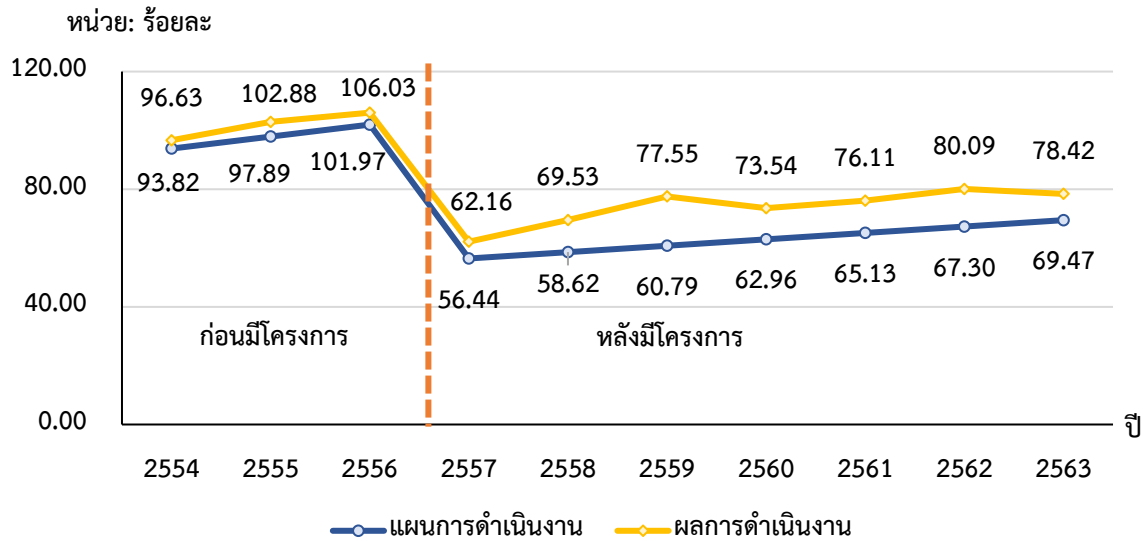
### ตารางที่ 8 แผนและผลสัดส่วนความต้องการใช้น้ำเฉลี่ยต่อกำลังผลิต ปี 2554 - 2563

ปี	2554	2555	2556	2557						
				(โครงการแล้วเสร็จ)	2558	2559	2560	2561	2562	2563
ความต้องการใช้น้ำเฉลี่ย (ลบ.ม./ชม.)										
แผน	985.07	1,027.87	1,070.68	1,016.00	1,055.20	1,094.26	1,133.32	1,172.38	1,211.45	1,250.51
ผล	1,014.64	1,080.26	1,113.35	1,087.80	1,216.83	1,357.21	1,287.01	1,331.85	1,401.50	1,372.29
กำลังผลิต (ลบ.ม./ชม.)*										
แผน	1,050	1,050	1,050	1,800	1,800	1,800	1,800	1,800	1,800	1,800
ผล	1,050	1,050	1,050	1,750	1,750	1,750	1,750	1,750	1,750	1,750
สัดส่วนความต้องการใช้น้ำเฉลี่ยต่อกำลังผลิต (ร้อยละ)										
แผน	93.82	97.89	101.97	56.44	58.62	60.79	62.96	65.13	67.30	69.47
ผล	96.63	102.88	106.03	62.16	69.53	77.55	73.54	76.11	80.09	78.42

หมายเหตุ: \* แผนกำลังผลิตและสัดส่วนความต้องการใช้น้ำเฉลี่ยต่อกำลังผลิตมากกว่ารายละเอียดที่เสนอ ครม. เนื่องจากหลังอนุมัติโครงการ กปภ. ได้ปรับปรุงระบบผลิตเพิ่ม 50 ลบ.ม./ชม. โดยอ้างอิงความต้องการใช้น้ำเฉลี่ยตามแผนงานที่เสนอ ครม. ในการคำนวณ



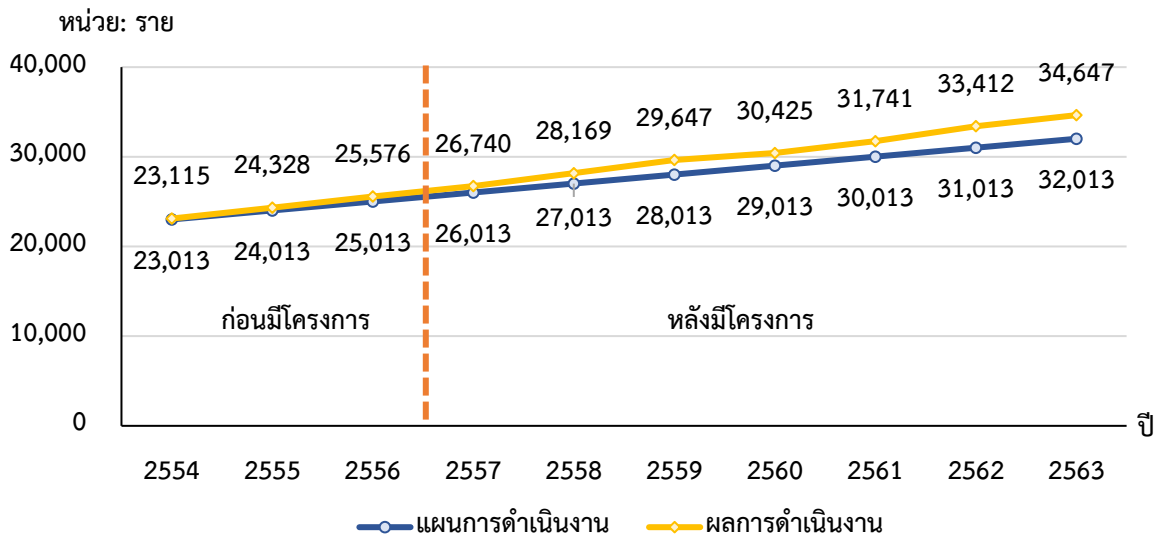
แผนภูมิที่ 2 แผนและผลสัดส่วนความต้องการใช้น้ำเฉลี่ยต่อกำลังผลิตของ กปภ. สาขาบุรีรัมย์  
ปี 2554 – 2563



2. จำนวนผู้ใช้น้ำประปา

ก่อนเริ่มดำเนินโครงการ กปภ. ได้ประมาณการจำนวนผู้ใช้น้ำประปาหลังโครงการแล้วเสร็จตั้งแต่ปี 2557 - 2563 เพิ่มขึ้นเฉลี่ยปีละ 1,000 ราย โดยในช่วงเวลาเดียวกันจำนวนผู้ใช้น้ำประปาเพิ่มขึ้นจริงเฉลี่ยปีละ 1,296 ราย ซึ่งมากกว่าที่ประมาณการไว้ และ กปภ. สาขาบุรีรัมย์ มีจำนวนผู้ใช้น้ำสูงกว่าแผนมาโดยตลอด ในช่วงปี 2557 - 2563 มีจำนวนผู้ใช้น้ำประปาเฉลี่ยสูงกว่าแผน 1,670 ราย (แผนเฉลี่ย 29,013 ราย ผลเฉลี่ย 30,683 ราย) หรือคิดเป็นร้อยละ 5.76 รายละเอียดแผนและผลจำนวนผู้ใช้น้ำประปาแสดงได้ ดังนี้

แผนภูมิที่ 3 แผนและผลจำนวนผู้ใช้น้ำประปาของ กปภ. สาขาบุรีรัมย์ ปี 2554 – 2563

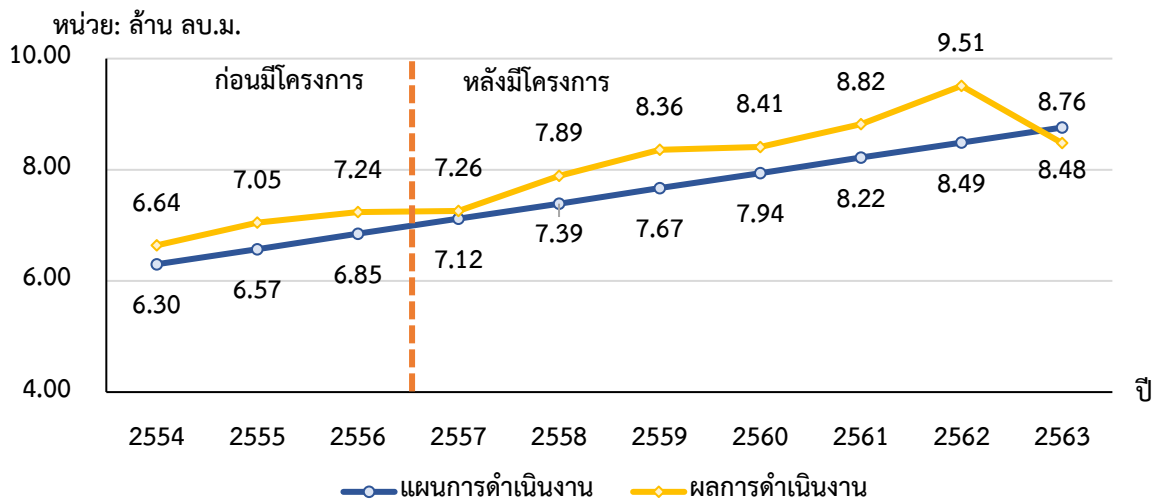




### 3. ปริมาณน้ำจำหน่าย

กปภ. ได้ประมาณการปริมาณน้ำจำหน่ายหลังโครงการแล้วเสร็จ ตั้งแต่ปี 2557 - 2563 เพิ่มขึ้นเฉลี่ยปีละ 0.27 ล้าน ลบ.ม. ซึ่งปริมาณน้ำจำหน่ายที่เกิดขึ้นจริงเพิ่มขึ้นเฉลี่ยปีละ 0.18 ล้าน ลบ.ม. ในช่วงเวลาเดียวกันซึ่งน้อยกว่าที่ประมาณการไว้ เนื่องจากในปี 2563 กปภ. สาขาบุรีรัมย์ ประสบวิกฤติภัยแล้งรุนแรงทำให้ปริมาณน้ำดิบลดลง ส่งผลให้ปริมาณน้ำจำหน่ายลดลงมาอยู่ในระดับต่ำกว่าแผน อย่างไรก็ตาม ในปี 2557 - 2563 ยังคงมีปริมาณน้ำจำหน่ายเฉลี่ยสูงกว่าแผน โดยมีปริมาณน้ำจำหน่ายเฉลี่ย 8.39 ล้าน ลบ.ม. สูงกว่าแผน 0.45 ล้าน ลบ.ม. (ร้อยละ 5.65) หรือคิดเป็นร้อยละ 105.65 ของแผน รายละเอียดแผนและผลปริมาณน้ำจำหน่ายแสดงได้ ดังนี้

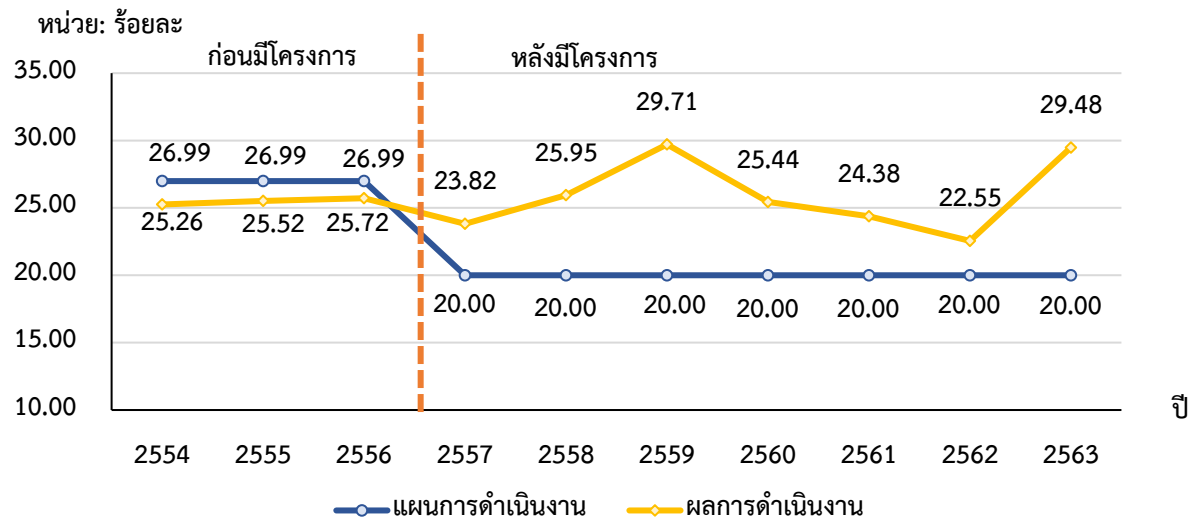
แผนภูมิที่ 4 แผนและผลปริมาณน้ำจำหน่ายของ กปภ. สาขาบุรีรัมย์ ปี 2554 - 2563



### 4. อัตราน้ำสูญเสีย

กปภ. ได้กำหนดแผนอัตราน้ำสูญเสียหลังจากโครงการแล้วเสร็จไว้ที่ไม่เกินร้อยละ 20.00 ต่อปี ซึ่งอัตราน้ำสูญเสียที่เกิดขึ้นจริงในปี 2557 - 2563 คิดเป็นร้อยละ 25.90 สูงกว่าแผนร้อยละ 5.90 โดยบรรลุน้ำสูญเสียร้อยละ 70.50 ของแผนที่วางไว้ และในปี 2563 มีอัตราน้ำสูญเสียที่ร้อยละ 29.48 สูงกว่าแผนที่วางไว้ร้อยละ 9.48 เนื่องจากหน่วยงานท้องถิ่นมีโครงการก่อสร้างท่อระบายน้ำและกรมทางหลวงชนบทมีโครงการปรับปรุงผิวจราจร ซึ่งส่งผลกระทบต่อระบบท่อประปาของ กปภ. อีกทั้งท่อจ่ายน้ำผ่านการใช้งานมานานทำให้ประสบปัญหาท่อประปาแตกชำรุดบ่อยครั้ง โดยมีรายละเอียดแผนและผลอัตราน้ำสูญเสีย ดังนี้

แผนภูมิที่ 5 แผนและผลอัตราน้ำสูญเสียของ กปภ. สาขาบุรีรัมย์ ปี 2554 - 2563







## ผลการประเมินด้านผลกระทบ

**ได้คะแนน a :** ประเมินการบรรลุเป้าหมายโครงการในภาพรวมหรือในระดับที่กำหนดไว้ ทั้งในส่วนของผลลัพธ์ทางตรงและผลลัพธ์ทางอ้อมจากโครงการ รวมทั้งผลกระทบที่มีต่อสังคม เศรษฐกิจ และสิ่งแวดล้อม โดยโครงการก่อสร้างปรับปรุงขยายประปาบุรีรัมย์ส่งผลให้ธุรกิจและครัวเรือนในพื้นที่ได้รับบริการน้ำประปาที่มีมาตรฐานอย่างเพียงพอและทั่วถึง ซึ่งช่วยยกระดับคุณภาพชีวิตของประชาชนและพัฒนาระบบสาธารณสุขภาคเพื่อรองรับการเจริญเติบโตทางเศรษฐกิจในพื้นที่ โดยมีรายละเอียดผลกระทบต่อผู้มีส่วนได้ส่วนเสีย ดังนี้

### ผลกระทบที่เกิดจากโครงการ

ก่อนเริ่มดำเนินโครงการ กปภ. สาขาบุรีรัมย์ มีกำลังผลิตน้ำประปาอยู่ในระดับใกล้เต็มศักยภาพและมีแนวโน้มที่จะไม่เพียงพอ หลังโครงการแล้วเสร็จ กปภ. สาขาบุรีรัมย์ สามารถขยายกำลังผลิตน้ำประปาและพื้นที่ให้บริการเพื่อรองรับความต้องการใช้น้ำประปาที่เพิ่มขึ้นได้อย่างทั่วถึง รวมถึงผู้ใช้บริการเดิมได้รับบริการที่มีประสิทธิภาพมากขึ้น ส่งผลให้ธุรกิจและครัวเรือนในพื้นที่ได้รับบริการน้ำประปาที่มีมาตรฐาน และมีศักยภาพในการรองรับการเจริญเติบโตทางเศรษฐกิจ อย่างไรก็ตาม ผู้ใช้น้ำบางรายยังคงประสบปัญหาน้ำประปามีแรงดันน้อยและมีตะกอนในช่วงหน้าแล้ง โดย กปภ. มีมาตรการแก้ไขในกรณีเกิดปัญหาต่าง ๆ เพื่อให้ประชาชนสามารถอุปโภคบริโภคน้ำประปาได้อย่างมั่นใจ ในส่วนของผลกระทบด้านสิ่งแวดล้อม กปภ. มีแนวทางในการบริหารจัดการผลกระทบต่อสิ่งแวดล้อม ทั้งจากการก่อสร้างและกระบวนการผลิตน้ำประปา จึงไม่เกิดผลกระทบเชิงลบในระยะยาวต่อสิ่งแวดล้อม

## ผลการประเมินด้านความยั่งยืน

**ได้คะแนน a :** ประเมินความพร้อมของหน่วยงานเจ้าของโครงการในการจัดทำแผนการบำรุงรักษาและความต่อเนื่องของการดำเนินงานภายหลังโครงการเสร็จสิ้น โดย กปภ. มีส่วนงานและบุคลากรที่รับผิดชอบด้านการบำรุงรักษาและมีการจัดสรรงบประมาณสำหรับการบำรุงรักษาอย่างต่อเนื่อง โดยมีรายละเอียดในแต่ละด้าน ดังนี้

### 1. ด้านองค์กร/บุคลากร

กปภ. มีส่วนงานและบุคลากรที่รับผิดชอบด้านการบำรุงรักษา โดย กปภ. สาขาบุรีรัมย์ ซึ่งเป็นหน่วยงานผู้รับผิดชอบโครงการมีแผนการบำรุงรักษาระบบต่าง ๆ เป็นประจำรายวัน รายเดือน และรายปี ตามความเหมาะสมของประเภทเครื่องจักร อุปกรณ์ และโครงสร้างพื้นฐาน รวมถึงการซ่อมแซมส่วนที่เกิดความชำรุดเสียหาย โดยจะมีการดูแลและบำรุงรักษาอย่างต่อเนื่องตลอดอายุการใช้งานของโครงการ มีการแบ่งความรับผิดชอบด้านการดูแลรักษา ดังนี้

- กปภ. สาขาบุรีรัมย์ เป็นผู้ดูแลการดำเนินงานของระบบส่ง - จ่ายน้ำประปา โดยจะบำรุงรักษาเป็นประจำตามความเหมาะสม และได้มีการของบประมาณสำหรับการบำรุงรักษาจาก กปภ. เขต 8 เป็นประจำทุกปี

- กปภ. เขต 8 เป็นผู้ให้คำปรึกษาและกำกับดูแลการบำรุงรักษาระบบผลิตและระบบจำหน่ายน้ำประปาตามความเหมาะสม รวมถึงพิจารณาจัดสรรและของบประมาณสำหรับการบำรุงรักษาระบบผลิตและจำหน่ายน้ำประปา

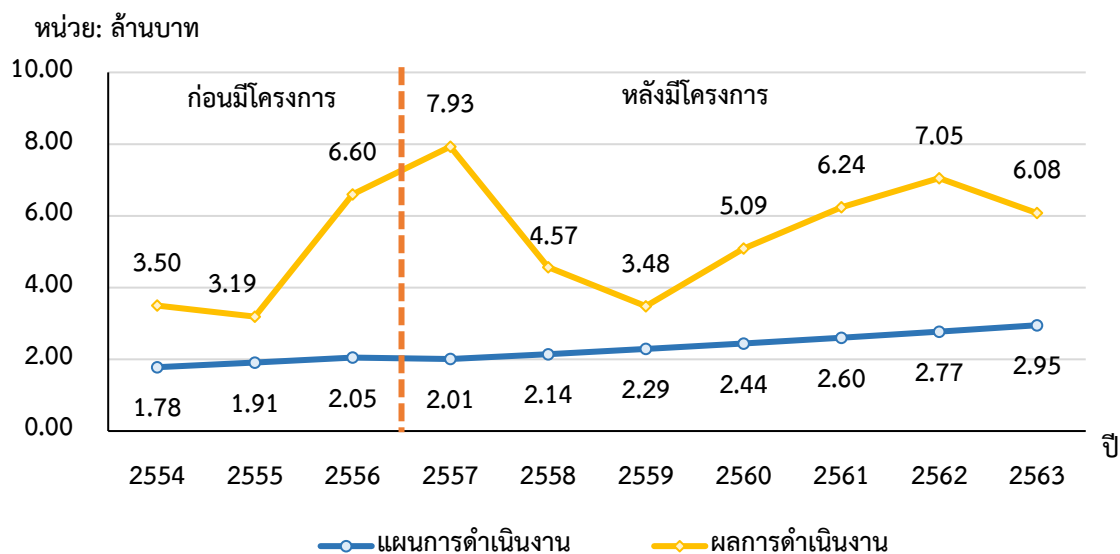
- กปภ. สำนักงานใหญ่ เป็นผู้พิจารณาจัดสรรงบประมาณสำหรับการบำรุงรักษา รวมทั้งติดตามและตรวจสอบภาพรวมระบบผลิตและจำหน่ายน้ำประปา เพื่อให้ กปภ. สามารถตอบสนองความต้องการใช้น้ำในพื้นที่ได้อย่างมีประสิทธิภาพและต่อเนื่อง



## 2. ด้านงบประมาณ

กปภ. มีแผนการบำรุงรักษาระบบต่าง ๆ เป็นประจำรายวัน รายเดือน และรายปี ตามความเหมาะสมของประเภทเครื่องจักร อุปกรณ์ และโครงสร้างพื้นฐาน รวมถึงการซ่อมแซมส่วนที่เกิดความชำรุดเสียหาย ซึ่งจะมีการขอรับจัดสรรงบประมาณตามกระบวนการของ โดย กปภ. สาขาบุรีรัมย์ มีค่าใช้จ่ายมากกว่าแผนมาโดยตลอด เนื่องจาก กปภ. สาขาบุรีรัมย์ ได้ดำเนินการตามยุทธศาสตร์ขององค์กร เช่น การจัดทำระบบฐานข้อมูลเครื่องจักรและอุปกรณ์ระบบผลิต และการดำเนินงานตามแนวทางเพื่อการจัดการคุณภาพน้ำดื่มที่ปลอดภัย ซึ่งทำให้เกิดค่าใช้จ่ายในการซ่อมแซมเครื่องจักรกล ระบบไฟฟ้า และด้านอื่น ๆ เช่น ชุดลอกสระระบายตะกอนและจัดหาน้ำดิบช่วงภัยแล้ง และในปี 2556 และ 2557 กปภ. สาขาบุรีรัมย์ มีการปรับปรุงท่อส่ง - จ่ายน้ำประปา ทำให้มีค่าใช้จ่ายในการบำรุงรักษามากกว่าปกติ โดยมีรายละเอียดแผนและผลค่าใช้จ่ายในการบำรุงรักษาเรียงปีงบประมาณ ดังนี้

### แผนภูมิที่ 6 แผนและผลค่าใช้จ่ายในการบำรุงรักษา



## 3. ด้านเทคโนโลยี

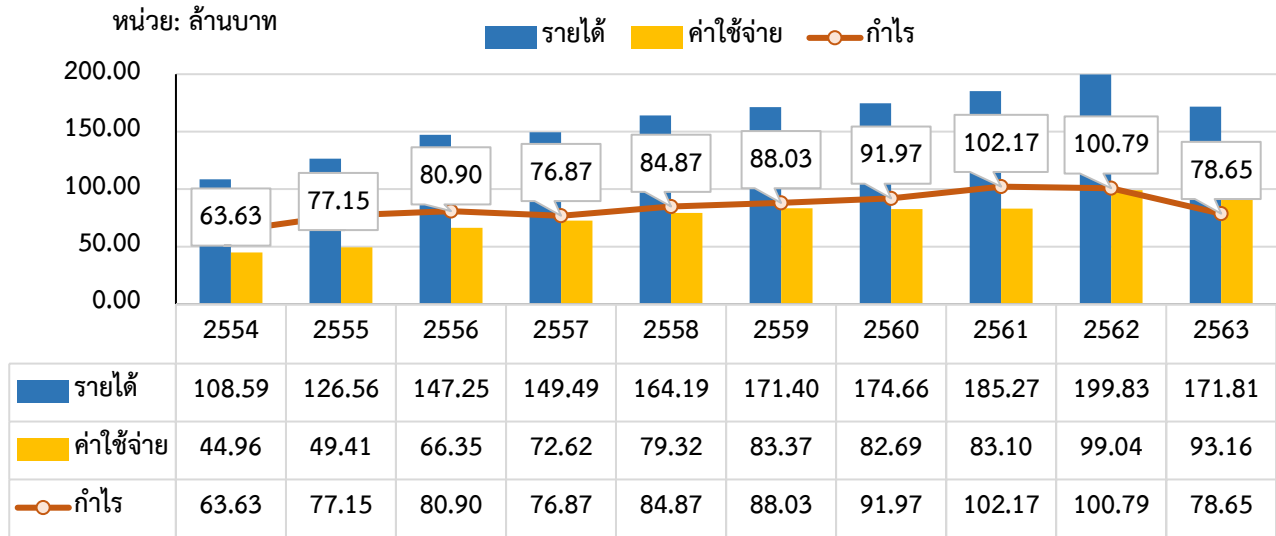
กปภ. ได้นำเทคโนโลยีโปรแกรมฐานข้อมูลเครื่องจักรและอุปกรณ์ระบบผลิต (Preventive Maintenance: PM) เข้ามาเป็นเครื่องมือในการวัดค่าพารามิเตอร์ต่าง ๆ ของอุปกรณ์ที่ใช้งาน เพื่อนำมาประกอบกรวิเคราะห์ผลและประเมินสภาพเครื่องจักรที่ใช้งานโดยมีการเก็บข้อมูลอย่างสม่ำเสมอ ซึ่งช่วยลดความเสี่ยงกรณีเครื่องจักรเสียหายกะทันหัน ลดงบประมาณในการซ่อมแซม และสามารถวางแผนการบริหารงบประมาณสำหรับการบำรุงรักษาได้ในระยะยาว

## 4. ผลการดำเนินงานของ กปภ. สาขาบุรีรัมย์

หลังจากโครงการก่อสร้างแล้วเสร็จในปี 2557 กปภ. สาขาบุรีรัมย์ มีผลกำไรสุทธิจากการดำเนินงานเฉลี่ย 89.05 ล้านบาทต่อปี โดยในปี 2563 รายได้และกำไรลดลงเนื่องจากวิกฤติภัยแล้งรุนแรงที่ส่งผลให้ปริมาณน้ำจำหน่ายลดลง โดยมีรายได้จากการดำเนินงาน 171.81 ล้านบาท ค่าใช้จ่ายจากการดำเนินงาน 93.16 ล้านบาท และมีกำไรสุทธิ 78.65 ล้านบาท โดยมีรายละเอียดผลการดำเนินงานของ กปภ. สาขาบุรีรัมย์ ดังนี้



แผนภูมิที่ 7 ผลการดำเนินงานของ กปภ. สาขาบุรีรัมย์ ปี 2554 – 2563



9. สรุปผลการประเมินโครงการ B - ฟังพอใจมาก

หลักเกณฑ์	รายละเอียด	ผลการประเมิน	เหตุผลประกอบ
1. ความสอดคล้อง	เพื่อประเมินว่ากิจกรรมและวิธีการดำเนินโครงการสอดคล้องกับวัตถุประสงค์โครงการนโยบาย และการจัดลำดับความสำคัญ	a - ฟังพอใจมากที่สุด	โครงการสอดคล้องกับแผนพัฒนาเศรษฐกิจและสังคมแห่งชาติ ฉบับที่ 10 (พ.ศ. 2550 - 2554) ในการพัฒนาโครงสร้างพื้นฐานด้านสาธารณูปโภคที่ช่วยสนับสนุนให้เศรษฐกิจในพื้นที่สามารถเติบโตได้อย่างต่อเนื่องและยั่งยืน และสอดคล้องกับแผนพัฒนาเศรษฐกิจและสังคมแห่งชาติ ฉบับที่ 12 (พ.ศ. 2560 - 2564) การพัฒนาด้านสาธารณูปการ (น้ำประปา) เพื่อขยายกำลังผลิตน้ำประปาและกระจายโครงข่ายการให้บริการน้ำประปาให้ครอบคลุมพื้นที่ทั่วประเทศ และบริหารจัดการลดน้ำสูญเสีย รวมทั้งแผนแม่บทภายใต้ยุทธศาสตร์ชาติ (พ.ศ. 2561 - 2580) ประเด็นการบริหารจัดการน้ำทั้งระบบการพัฒนาการจัดการน้ำเชิงลุ่มน้ำทั้งระบบเพื่อเพิ่มความมั่นคงด้านน้ำของประเทศ
2. ประสิทธิภาพ	เพื่อประเมินความเหมาะสมของปัจจัยที่จะทำให้โครงการสำเร็จตามแผนการดำเนินงานทั้งในเชิงปริมาณและคุณภาพ	b - ฟังพอใจมาก	ผลผลิตบางส่วนไม่เป็นไปตามแผนงาน เนื่องจากการยกเลิกการก่อสร้างระบบผลิตน้ำประปาและงานที่เกี่ยวข้องที่สถานีผลิตน้ำหน่วยบริการกระสัง โดยมีระยะเวลาดำเนินการมากกว่าแผน 230 วัน หรือร้อยละ 16.85 และโครงการมีค่าใช้จ่ายเท่ากับแผนที่วางไว้
3. ประสิทธิภาพ	เพื่อพิจารณาเปรียบเทียบผลลัพธ์ที่ได้รับกับเป้าหมายของโครงการ	b - ฟังพอใจมาก	โครงการสามารถเพิ่มกำลังผลิตน้ำประปาและขยายพื้นที่บริการของสาขา เพื่อรองรับความต้องการใช้น้ำที่เพิ่มขึ้นตามการขยายตัวของชุมชนในพื้นที่อำเภอเมืองบุรีรัมย์ โดยพิจารณาจากตัวชี้วัด ดังนี้



หลักเกณฑ์	รายละเอียด	ผลการประเมิน	เหตุผลประกอบ
			(1) การเพิ่มกำลังผลิตน้ำประปาน้อยกว่าแผน 50 ลบ.ม./ชม. หรือร้อยละ 6.67 (2) จำนวนผู้ใช้น้ำประปาเฉลี่ยในปี 2557 - 2563 มากกว่าแผน 1,670 ราย หรือร้อยละ 5.76 (3) ปริมาณน้ำจำหน่ายเฉลี่ยในปี 2557 - 2563 มากกว่าแผน 0.45 ล้าน ลบ.ม. หรือร้อยละ 5.65 (4) อัตราน้ำสูญเสียเฉลี่ย ปี 2557 - 2563 บรรลุวัตถุประสงค์ร้อยละ 70.50 ของแผนที่วางไว้ โดยน้ำสูญเสียสูงกว่าแผนร้อยละ 5.90 (แผนร้อยละ 20.00 ผลร้อยละ 25.90)
4. ผลกระทบ	เพื่อประเมินการบรรลุเป้าหมายโครงการในภาพรวมหรือในระดับที่กำหนดไว้หรือไม่ ทั้งในส่วนของผลลัพธ์ทางตรงและผลลัพธ์ทางอ้อมจากโครงการ	a - พึงพอใจมากที่สุด	โครงการสามารถขยายกำลังผลิตน้ำประปาและพื้นที่ให้บริการ เพื่อรองรับความต้องการใช้น้ำประปาที่เพิ่มขึ้นในพื้นที่โครงการได้อย่างทั่วถึง รวมถึงผู้ใช้น้ำประปารายเดิมได้รับบริการที่มีประสิทธิภาพมากขึ้น ส่งผลให้ธุรกิจและครัวเรือนในพื้นที่ได้รับบริการน้ำประปาที่มีมาตรฐานและมีศักยภาพในการรองรับการเจริญเติบโตทางเศรษฐกิจ และ กปภ. มีมาตรการแก้ไขในกรณีเกิดปัญหาต่าง ๆ เพื่อให้ประชาชนสามารถอุปโภคบริโภคน้ำประปาได้อย่างมั่นใจ รวมถึงมีแนวทางในการบริหารจัดการผลกระทบต่อสิ่งแวดล้อม ทั้งจากการก่อสร้างและกระบวนการผลิตน้ำประปา
5. ความยั่งยืนของโครงการ	เพื่อประเมินความพร้อมของหน่วยงานเจ้าของโครงการในการจัดทำแผนบำรุงรักษาและความต่อเนื่องของการดำเนินงานภายหลังโครงการเสร็จสิ้น	a - พึงพอใจมากที่สุด	กปภ. มีบุคลากรที่รับผิดชอบด้านการบำรุงรักษา มีแผนการบำรุงรักษาและจัดสรรงบประมาณเพื่อการบำรุงรักษาอย่างต่อเนื่อง รวมถึงมีการใช้เทคโนโลยีช่วยในการประเมินสภาพเครื่องจักรและอุปกรณ์ นอกจากนี้ กปภ. สาขาบุรีรัมย์ มีผลกำไรมาโดยตลอด โดยในปี 2563 มีรายได้ 171.81 ล้านบาท ค่าใช้จ่าย 93.16 ล้านบาท และมีกำไรสุทธิ 78.65 ล้านบาท

#### 10. ประโยชน์ที่ได้รับจากโครงการ

ผู้ใช้น้ำประปาทั้งภาคธุรกิจและครัวเรือนในพื้นที่ให้บริการของ กปภ. สาขาบุรีรัมย์ ได้รับบริการน้ำประปาที่มีมาตรฐานอย่างเพียงพอและทั่วถึงยิ่งขึ้น พัฒนาคุณภาพชีวิตของประชาชนและระบบสาธารณสุขป้อนขั้นพื้นฐานเพื่อรองรับการเจริญเติบโตทางเศรษฐกิจ

#### 11. ปัญหาและอุปสรรคในการดำเนินโครงการ

1) กปภ. ไม่สามารถจัดหาที่ดินเพื่อก่อสร้างสถานีผลิตน้ำหน่วยบริการกระสังได้ เนื่องจากราคาที่ดินสูงกว่าที่ประเมินไว้ จึงจำเป็นต้องเปลี่ยนแปลงแผนงานโครงการ ทำให้ผลผลิตของโครงการไม่เป็นไปตามที่เสนอ ครม.



2) การดำเนินงานล่าช้าเนื่องจากเหตุอุทกภัยและผลกระทบจากการขึ้นค่าแรงขั้นต่ำ 300 บาท

3) อัตราน้ำสูญเสียของโครงการสูงกว่าแผน เนื่องจากท่อจ่ายน้ำผ่านการใช้งานมานานและกรมทางหลวงมีโครงการก่อสร้างขยายผิวจราจรและถนนใหม่อย่างต่อเนื่อง ทำให้ประสบปัญหาท่อประปาแตกชำรุดบ่อยครั้ง

## 12. บทเรียนที่ได้รับและข้อเสนอแนะ

1) กปภ. ควรมีการสำรวจ ออกแบบ จัดหาที่ดินทั้งด้านการจัดซื้อ การเช่า และการขอใช้ประโยชน์ที่ดินจากหน่วยงานที่เกี่ยวข้องให้พร้อมก่อนเสนอ ครม. อนุมัติโครงการ

2) เนื่องจากปริมาณน้ำจำหน่ายในปี 2563 ต่ำกว่าแผน และอัตราน้ำสูญเสียเพิ่มขึ้นเป็นร้อยละ 29.48 (แผนร้อยละ 20) ซึ่งจะมีผลกระทบต่อความคุ้มค่าในการลงทุนและผลประกอบการ กปภ. จึงควรให้ความสำคัญกับการกำหนดแนวทางการบริหารจัดการน้ำดิบและจัดหางบประมาณเพื่อการบริหารจัดการลดน้ำสูญเสียให้เป็นไปตามแผนที่ร้อยละ 20

### การประชุมทางไกล (Video Conference) สรุปผลการดำเนินโครงการ

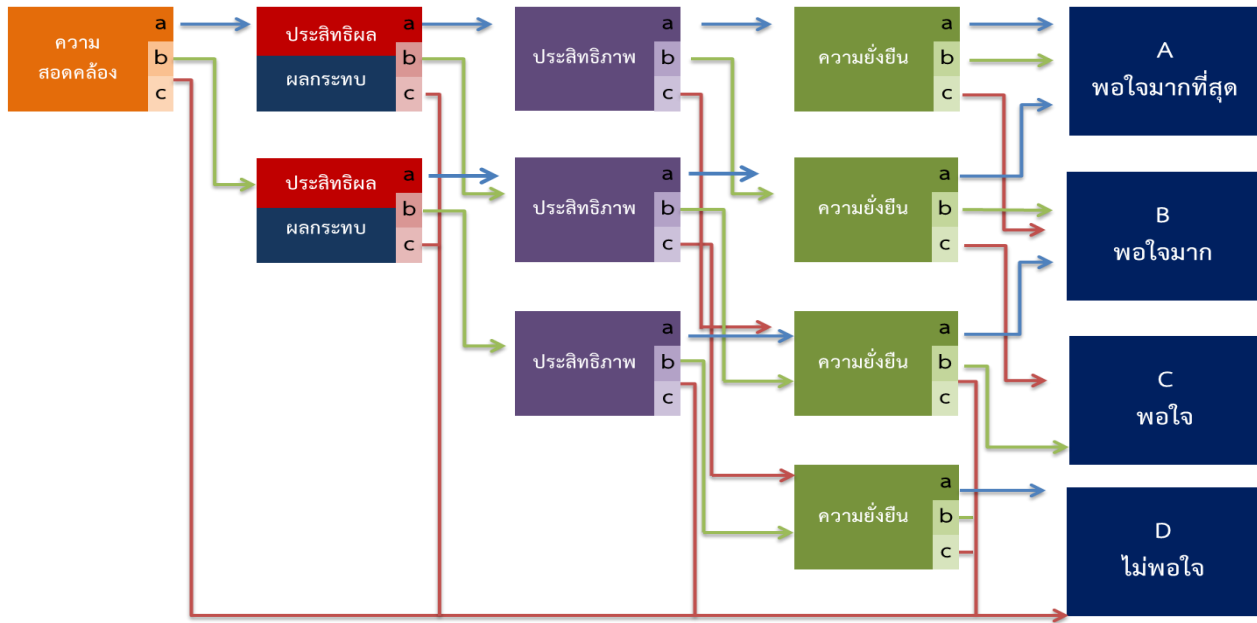


### การจัดทำแบบสำรวจเพื่อสอบถามความคิดเห็นจากผู้มีส่วนได้ส่วนเสียของโครงการ





13. เกณฑ์การประเมินโครงการ



การให้คะแนนภาพรวมด้านประสิทธิผลและผลกระทบจะใช้วิธีการให้คะแนนย่อย ดังนี้

- aa (6 คะแนน) = คะแนนรวม a
- ab, ba, ac, bb (4 - 5 คะแนน) = คะแนนรวม b
- bc, cb, cc (2 - 3 คะแนน) = คะแนนรวม c

14. สรุปผลการประเมินโครงการก่อสร้างปรับปรุงขยายประปาบุรีรัมย์

