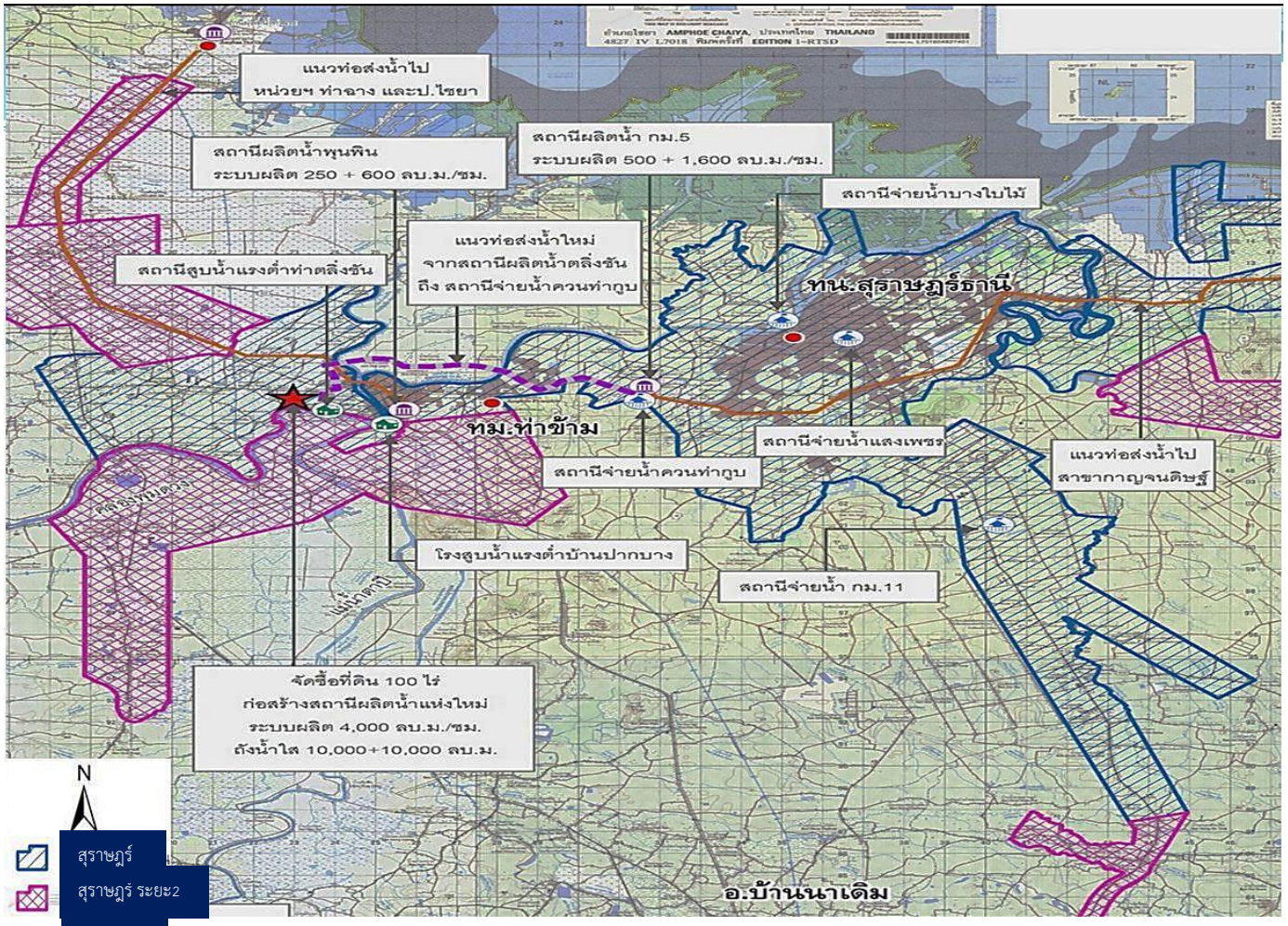




โครงการปรับปรุงขยายการประปาส่วนภูมิภาค สาขาสุราษฎร์ธานี



1. หน่วยงานผู้รับผิดชอบโครงการ: การประปาส่วนภูมิภาค (กปภ.) สาขาสุราษฎร์ธานี (ชั้นพิเศษ)

2. ความเป็นมาของโครงการ

พื้นที่จ่ายน้ำของการประปาส่วนภูมิภาคสาขาสุราษฎร์ธานีมีความต้องการใช้น้ำของประชาชนเพิ่มขึ้นอย่างต่อเนื่อง ประกอบกับกำลังประสบปัญหากำลังการผลิตไม่เพียงพอ อันเนื่องมาจากการขยายพื้นที่จ่ายน้ำไปให้บริการแก่ชุมชนรอบนอก และจากการส่งน้ำประปาไปให้บริการแก่การประปาส่วนภูมิภาคสาขากาญจนดิษฐ์ การประปาส่วนภูมิภาคสาขาไชยา และหน่วยบริการท่าฉาง จึงจำเป็นต้องมีการปรับปรุงเพิ่มกำลังการผลิตอีก 4,000 ลบ.ม./ชม. เพื่อรองรับความต้องการใช้น้ำให้เพียงพอต่อไปในอีก 10 ปีข้างหน้า โดยจะสร้างโรงกรองน้ำบนที่ดินประมาณ 100 ไร่ และใช้แหล่งน้ำดิบจากคลองพุมดวง ซึ่งมีปริมาณน้ำเพียงพอตลอดปี และมีคุณภาพเหมาะสมสำหรับการผลิตน้ำประปา เพื่อรองรับการใช้น้ำของประชาชนต่อไป

โครงการปรับปรุงขยายการประปาส่วนภูมิภาค สาขาสุราษฎร์ธานี



3. มติคณะรัฐมนตรี วงเงินลงทุนโครงการ และแหล่งเงินทุน

3.1 โดยมติคณะรัฐมนตรี (ครม.) ที่เกี่ยวข้องกับการดำเนินโครงการ มีรายละเอียดดังนี้

มติคณะรัฐมนตรีวันที่	รายละเอียด
10 เมษายน 2555	<p>คณะรัฐมนตรีมีมติดังนี้</p> <ul style="list-style-type: none"> - เห็นชอบให้ กปภ. ดำเนินโครงการปรับปรุงขยาย กปภ. สาขาสุราษฎร์ธานี วงเงินลงทุน 926.208 ล้านบาท (ไม่รวมภาษีมูลค่าเพิ่ม) โดยให้ กปภ. กู้เงินภายในประเทศ (พันธบัตร) เพื่อลงทุนโครงการโดยมีกระทรวงการคลังเป็นผู้ค้ำประกันเงินกู้ ตามที่กระทรวงมหาดไทยเสนอ โดยมีวัตถุประสงค์เพื่อเพิ่มประสิทธิภาพของระบบผลิตระบบส่งน้ำ และระบบจ่ายส่งน้ำประปาในพื้นที่ของโครงการให้สามารถบริการน้ำประปาแก่ประชาชนได้เพิ่มขึ้นในอีก 10 ปีข้างหน้าอย่างเพียงพอ - เห็นควรให้ กปภ. ประสานความร่วมมือกับหน่วยงานที่เกี่ยวข้องในการจัดเก็บค่าบริการบำบัดน้ำเสียรวมกับค่าน้ำประปา โดยเฉพาะในพื้นที่ที่มีระบบบำบัดน้ำเสียรวมของชุมชนและใช้บริการน้ำประปาจาก กปภ. การพิจารณาแนวทางการนำน้ำกลับมาใช้ใหม่ (Reuse) มีการตรวจสอบการบริหารจัดการลดน้ำสูญเสียในระบบให้เหลือเกณฑ์ที่ยอมรับได้เพื่อลดปริมาณการใช้น้ำดิบโดยมีการทำแผนบริหารจัดการน้ำเสียทั้งระบบ การพิจารณาขยายเขตจ่ายน้ำไปยังชุมชนที่ยังขาดแคลนน้ำในพื้นที่ใกล้เคียง

3.2 **วงเงินลงทุนโครงการ:** คณะรัฐมนตรีได้มีมติอนุมัติให้ดำเนินโครงการเมื่อวันที่ 10 เมษายน 2555 วงเงิน 926.208 ล้านบาท (ไม่รวมภาษีมูลค่าเพิ่ม) โดยวงเงินโครงการตามสัญญาจ้าง จำนวน 754.158 ล้านบาท แบ่งเป็นเงินกู้ วงเงิน 489.519 ล้านบาท และเงินรายได้ กปภ. วงเงิน 264.639 ล้านบาท อย่างไรก็ตาม เนื่องจาก กปภ. เป็นรัฐวิสาหกิจที่อยู่ในระบบภาษีมูลค่าเพิ่ม โดยภาษีมูลค่าเพิ่มที่จ่ายในการก่อสร้าง (ภาษีซื้อ) กปภ. จะได้รับคืนภาษีมูลค่าเพิ่มจากการจำหน่ายน้ำประปา (ภาษีขาย) ซึ่ง กปภ. ได้ใช้เงินรายได้ในการจ่ายภาษีมูลค่าเพิ่มดังกล่าว จำนวน 52.791 ล้านบาท รวมจำนวน 317.430 ล้านบาท ส่งผลให้การเบิกจ่ายจริงเท่ากับ จำนวน 806.949 ล้านบาท โดยสามารถสรุปรายละเอียดได้ ดังนี้

หน่วย : ล้านบาท

กรอบวงเงินตามมติ ครม. (ไม่รวม VAT)	วงเงินสัญญาจ้าง (ไม่รวม VAT)	เบิกจ่ายจริง (รวม VAT)	แหล่งเงิน			
			เงินกู้	เงินรายได้ กปภ.		
				ค่าก่อสร้าง	VAT	รวมรายได้
926.208	754.158	806.949	489.519	264.639	52.791	317.430

3.3 **แหล่งเงินลงทุน:** กปภ. มีการกู้เงิน จำนวน 590.000 ล้านบาท โดยมีผลการเบิกจ่ายเงินกู้ จำนวน 489.519 ล้านบาท เนื่องจากมีการยกเลิกงานระบบสูบน้ำดิบแบบแพและได้มีการก่อสร้างโรงสูบน้ำแรงต่ำท่าพลาเพื่อที่ใช้ในการสูบน้ำดิบเป็นการชั่วคราว และมีการเบิกจ่ายเงินกู้ต่ำกว่าวงเงินที่กู้ จำนวน 100.481 ล้านบาท อยู่ในบัญชีเงินฝากของ กปภ.

แหล่งเงินกู้	วงเงินกู้ (ล้านบาท)	วันที่เริ่มสัญญา	วันสิ้นสุดสัญญา	อายุสัญญา (ปี)	อัตราดอกเบี้ย	ค่าธรรมเนียม (บาท)
พันธบัตร กปภ. 2558 ครั้งที่ 1 / CIMB	204.439	16 ต.ค. 57	16 ต.ค. 67	10 ปี	3.494	89,930.80
พันธบัตร กปภ. 2558 ครั้งที่ 3 / KBANK	285.561	28 พ.ค. 58	28 พ.ค. 67	8 ปี	2.940	85,668.42
พันธบัตร กปภ. 2558 ครั้งที่ 5 / BBL	30.000	24 ก.ย. 58	24 ก.ย. 66	8 ปี	2.888	30,713.59
พันธบัตร กปภ. 2559 ครั้งที่ 2 / BBL	70.000	21 ม.ค. 59	21 ม.ค. 71	12 ปี	2.950	144,529.41
รวมเงินกู้	590.000					



4. วัตถุประสงค์ของโครงการ

เพื่อเพิ่มกำลังการผลิตให้เพียงพอต่อความต้องการใช้น้ำของชุมชนในพื้นที่โครงการ และเพิ่มประสิทธิภาพของระบบผลิตระบบส่งน้ำ และระบบจ่ายน้ำในพื้นที่เทศบาลนครสุราษฎร์ธานี เทศบาลตำบลวัดประดู่ เทศบาลเมืองท่าข้าม เทศบาลตำบลท่าทองใหม่ เทศบาลตำบลกาญจนดิษฐ์ เทศบาลตำบลพุมเรียง เทศบาลตำบลตลาดไชยา เทศบาลตำบลท่าฉาง และชุมชนรอบนอก ให้สามารถบริการน้ำประปาแก่ประชาชนได้เพิ่มขึ้นในอีก 10 ปีข้างหน้าอย่างเพียงพอและรองรับการเพิ่มขึ้นของประชากรในอนาคต

5. ลักษณะโครงการ

- 1) ระบบส่งน้ำดิบ ประกอบด้วย ก่อสร้างระบบชักน้ำดิบ ก่อสร้างโรงสูบน้ำแรงต่ำ ติดตั้งเครื่องสูบน้ำ และวางท่อส่งน้ำดิบ



- 2) ระบบผลิตน้ำประปา ประกอบด้วย ก่อสร้างระบบผลิต ก่อสร้างถังน้ำใส และก่อก่อสร้างโรงจ่ายสารเคมีพร้อมเครื่องจ่ายสารเคมี



- 3) ระบบส่งน้ำ - จ่ายน้ำประปา ประกอบด้วย ก่อสร้างโรงสูบน้ำแรงสูง ติดตั้งเครื่องสูบน้ำ และวางท่อส่งน้ำ - จ่ายน้ำ



โครงการปรับปรุงขยายการประปาส่วนภูมิภาค สาขาสุราษฎร์ธานี



แผนที่ตั้งสถานีสูบน้ำ สถานีผลิตน้ำ และสถานีจ่ายน้ำ รวมทั้งแนวท่อส่งน้ำของโครงการ

ก่อนมีโครงการมีการสูบน้ำจากแหล่งน้ำดิบคลองพุมดวง โดยเริ่มจากสถานีสูบน้ำแรงต่ำลิ่งชันมาที่สถานีผลิตน้ำ โรงกรองน้ำ ก.ม. 5 จ่ายน้ำมาที่สถานีจ่ายน้ำควนท่ากูบและจ่ายน้ำต่อมาที่สถานีจ่ายน้ำแสงเพชรเพื่อจ่ายน้ำในพื้นที่ต่อไป โดยปัญหาที่เกิดขึ้นคือกำลังการผลิตไม่เพียงพอในการจ่ายน้ำไปยังพื้นที่ปลายทาง และหลังจากมีโครงการได้มีการสร้างสถานีผลิตน้ำนาทรายและปรับแนวท่อกับขนาดท่อในการจ่ายน้ำ โดยเริ่มสูบน้ำดิบจากคลองพุมดวงโดยสูบจากสถานีสูบน้ำแรงต่ำ วัดท่าปลาไปที่สถานีผลิตน้ำนาทรายมายังสถานีจ่ายน้ำควนท่ากูบแล้วจ่ายน้ำมายังสถานีเพิ่มแรงดันขุนทะเลเพื่อไปยังสถานีจ่ายน้ำ ดอนเกลี้ยงแล้วจึงจ่ายน้ำต่อมาที่สถานีจ่ายน้ำแสงเพชรเพื่อจ่ายน้ำในพื้นที่ต่อไป ซึ่งมีแนวท่อส่งน้ำของโครงการแสดงได้ ดังนี้



6. ขอบเขต/พื้นที่ดำเนินโครงการ

พื้นที่ดำเนินโครงการครอบคลุมพื้นที่จ่ายน้ำ จำนวน 2 อำเภอ คือ เขตอำเภอเมืองสุราษฎร์ธานี ประกอบด้วย เทศบาลนครสุราษฎร์ธานี เทศบาลตำบลวัดประดู่ เทศบาลตำบลขุนทะเล และพื้นที่บางส่วนขององค์การบริหารส่วนตำบล (อบต.) ได้แก่ อบต. มะขามเตี้ย อบต. บางใบไม้ อบต. บางไทร อบต. บางชนะ อบต. คลองฉนาก อบต. คลองน้อย และเขตอำเภอพุนพิน ประกอบด้วย เทศบาลเมืองท่าข้าม และพื้นที่บางส่วนของ อบต. ได้แก่ อบต. ท่าข้าม อบต. พุนพิน อบต. หนองไทร อบต. ลีเล็ด และ อบต. ศรีวิชัย

7. วันเริ่มต้น/สิ้นสุดโครงการ

กปภ. ลงนามในสัญญาจ้างเมื่อวันที่ 11 เมษายน 2556 (สัญญาเลขที่ กจท. 24/2556) กับบริษัท วงศ์สยามก่อสร้าง จำกัด เริ่มต้นสัญญาวันที่ 1 พฤษภาคม 2556 สิ้นสุดสัญญาวันที่ 9 กุมภาพันธ์ 2558 (ระยะเวลาดำเนินการ 650 วัน) โดยโครงการได้มีการขยายอายุสัญญา 3 ครั้ง ประกอบด้วย ครั้งที่ 1 จำนวน 150 วัน ครั้งที่ 2 จำนวน 274 วัน และครั้งที่ 3 จำนวน 296 วัน รวมระยะเวลาดำเนินงาน 1,370 วัน สิ้นสุดวันที่ 30 มกราคม 2560 และลงนามในสัญญาจ้างเมื่อวันที่ 18 สิงหาคม 2558 (สัญญาเลขที่ กปภ.ข.4/84/2558) กับห้างหุ้นส่วนจำกัด ยูโร ฮาร์ดแวร์ เริ่มต้นสัญญาวันที่ 19 สิงหาคม 2558 สิ้นสุดสัญญาวันที่ 17 ตุลาคม 2558 (ระยะเวลาดำเนินการ 60 วัน) เพื่อก่อสร้างโรงสูบน้ำแรงต่ำท่าปลา

8. วิธีการจัดซื้อจัดจ้าง: ประกวราคาด้วยวิธีการทางอิเล็กทรอนิกส์ (e-Auction)



9. การให้คะแนนผลการประเมินโครงการ เมื่อโครงการแล้วเสร็จ

เกณฑ์การพิจารณา	ตัวชี้วัด	ผลการประเมิน
ความสอดคล้อง		
a : สอดคล้องกับนโยบายรัฐบาลอย่างมาก b : สอดคล้องกับนโยบายรัฐบาลบางส่วน c : ไม่สอดคล้องกับนโยบายรัฐบาล	- สอดคล้องกับแผนพัฒนาเศรษฐกิจและสังคมแห่งชาติฉบับที่ 11 (พ.ศ. 2555 – 2559) - สอดคล้องกับแผนการบริหารราชการแผ่นดิน (พ.ศ. 2555 – 2558)	a
ประสิทธิภาพ		
a : ดำเนินการเสร็จร้อยละ 100 โดยใช้งบประมาณและระยะเวลาเท่ากับหรือน้อยกว่าแผนที่วางไว้ b : ดำเนินการมากกว่าร้อยละ 100 – 150 ของแผนที่วางไว้ c : ดำเนินการมากกว่าร้อยละ 150 ของแผนงานที่วางไว้	- ผลผลิตของโครงการ (ระบบผลิต / ระบบส่งน้ำ) (มีการปรับเพิ่มและลดขอบเขตงาน) - ระยะเวลาที่ใช้ในการก่อสร้าง (ล่าช้ากว่าแผนที่วางไว้ 720 วัน คิดเป็นร้อยละ 110.77) - ค่าใช้จ่ายในการก่อสร้างน้อยกว่าแผนที่วางไว้ (ต่ำกว่ากรอบ ครม. ร้อยละ 18.58) - มีการเบิกจ่ายเงินกู้ต่ำกว่าวงเงินที่กู้	c
ประสิทธิผล		
a : บรรลุวัตถุประสงค์มากกว่าร้อยละ 80 ของแผนที่วางไว้ b : บรรลุวัตถุประสงค์ร้อยละ 50 - 80 ของแผนที่วางไว้ c : บรรลุวัตถุประสงค์น้อยกว่าร้อยละ 50 ของแผนที่วางไว้	- กำลังการผลิตน้ำประปา (เพิ่มขึ้น 4,000 ลบ.ม./ชม.) - จำนวนผู้ใช้น้ำประปา (ต่ำกว่าแผนร้อยละ 2.38) - อัตราน้ำสูญเสีย (สูงกว่าแผนร้อยละ 20.68)	b
ผลกระทบ		
a : ไม่ส่งผลกระทบในเชิงลบ b : ผลกระทบทางอ้อมในเชิงลบ c : ผลกระทบทางอ้อมในเชิงลบอย่างร้ายแรง	- ไม่ส่งผลกระทบทางตรงและทางอ้อมในเชิงลบ	a
ความยั่งยืน		
a : มั่นใจว่าโครงการมีความยั่งยืน b : มีแนวโน้มที่จะเกิดปัญหาแต่มีโอกาสพัฒนาและแก้ไข c : ไม่อาจดำเนินการอย่างยั่งยืนหากไม่ได้รับความช่วยเหลือ	- บุคลากรดูแลและบำรุงรักษาโครงการ - ค่าใช้จ่ายในการบำรุงรักษาและค่าใช้จ่ายในการบริหาร - แผนการบำรุงรักษาและความต่อเนื่องของโครงการ	a
ผลการประเมินรวม		C

โครงการมีผลการประเมินในภาพรวมอยู่ในระดับ C หมายถึง พอใจ โดยมีคะแนนการประเมินผล ด้านความสอดคล้อง ด้านผลกระทบ ด้านความยั่งยืนอยู่ในระดับ a ด้านประสิทธิผลอยู่ในระดับ b และด้านประสิทธิภาพ อยู่ในระดับ c ซึ่งมีรายละเอียดผลการประเมินแต่ละด้าน ดังนี้



ผลการประเมินด้านความสอดคล้อง

ได้คะแนน a : การดำเนินโครงการมีความสอดคล้องกับแผนพัฒนาเศรษฐกิจและสังคมแห่งชาติ ยุทธศาสตร์ของประเทศและนโยบายรัฐบาล ดังนี้

1) สอดคล้องกับแผนพัฒนาเศรษฐกิจและสังคมแห่งชาติ ฉบับที่ 11 (พ.ศ. 2555 – 2559) ในยุทธศาสตร์ที่ 1 การสร้างความเป็นธรรมในสังคม กลยุทธ์ที่ 1.1 สร้างความมั่นคงทางเศรษฐกิจและสังคมให้ทุกคนในสังคมไทยสามารถจัดการความเสี่ยง และสร้างโอกาสในชีวิตให้แก่ตนเอง และกลยุทธ์ที่ 1.2 จัดบริการทางสังคมให้ทุกคนตามสิทธิพึงมีพึงได้ เน้นการสร้างภูมิคุ้มกันระดับปัจเจก และสร้างการมีส่วนร่วมในกระบวนการตัดสินใจในการพัฒนาประเทศ โดยประเด็นดังกล่าวล้วนเป็นเรื่องสิทธิขั้นพื้นฐานที่ประชาชนของประเทศควรได้รับจากรัฐผ่านมาตรการสวัสดิการสังคม ดังนั้น การดำเนินโครงการก่อสร้างปรับปรุงขยายระบบประปา กปภ. สาขาสุราษฎร์ธานี เพื่อให้ครัวเรือนและภาคธุรกิจเข้าถึงบริการน้ำประปาที่มีคุณภาพเป็นการส่งเสริมคุณภาพชีวิตของประชาชนและการเติบโตของเศรษฐกิจในพื้นที่

2) สอดคล้องกับแผนการบริหารราชการแผ่นดิน (พ.ศ. 2555 – 2558) นโยบายที่ 3 ด้านเศรษฐกิจ ให้ความสำคัญในการกระจายรายได้ที่เป็นธรรมเพื่อให้เศรษฐกิจสามารถเติบโตได้อย่างมีเสถียรภาพ นโยบายที่ 3.4 นโยบายโครงสร้างพื้นฐานที่มีเป้าประสงค์ในการพัฒนาโครงสร้างพื้นฐานด้านขนส่ง ประปา และระบบไฟฟ้าให้กระจายไปสู่ภูมิภาคอย่างทั่วถึงเพียงพอ

ผลการประเมินด้านประสิทธิภาพ

ได้คะแนน c : เพื่อประเมินความเหมาะสมของปัจจัยที่จะทำให้โครงการสำเร็จตามแผนการดำเนินงานในเชิงของปริมาณและคุณภาพ โดยพิจารณาจากประสิทธิภาพด้านระยะเวลาที่ใช้ดำเนินโครงการ และการเบิกจ่ายเงินกู้

1) ผลผลิตของโครงการ

ผลผลิตของโครงการต่ำกว่าแผนการดำเนินงานที่ตั้งไว้ โดยมีสาเหตุ ดังนี้

(1) รายการก่อสร้างที่ 1.1 1.2 และ 1.3 เป็นการก่อสร้างระบบส่งน้ำดิบแบบแพสูบน้ำในคลองพุมดวงและได้มีการเปลี่ยนสถานที่ในการก่อสร้างเนื่องจากกรมทางหลวงไม่อนุญาตให้ก่อสร้างในเขตทางหลวง และกรมเจ้าท่าภูมิภาคที่ 4 สาขาสุราษฎร์ธานีไม่พิจารณาเรื่องการขออนุญาตของ กปภ. เนื่องจากกรมทางหลวงไม่ยินยอมให้ กปภ. ก่อสร้างอาคารในเขตทางหลวงเนื่องจากอาคารอาจมีปัญหากับการขยายทางหลวงในอนาคต โดย กปภ. ได้มีการจ้างผู้รับเหมาอีกรายเพื่อก่อสร้างระบบส่งน้ำดิบในสถานที่ใหม่ โดยใช้เงินรายได้ของ กปภ. ในการก่อสร้างโรงสูบน้ำแรงต่ำท่าพลาที่วัดท่าพลาเพื่อใช้ในการสูบน้ำดิบเป็นการชั่วคราว เพื่อไม่ให้เกิดผลกระทบต่อวัตถุประสงค์ของโครงการแต่ส่งผลให้การวางท่อมีระยะทางที่เพิ่มขึ้น 520 เมตร จากโรงสูบน้ำแรงต่ำท่าพลาไปยังสถานีผลิตน้ำนันทราย

(2) รายการที่ 3.3 การลดระยะทางในการวางท่อส่งน้ำ – จ่ายน้ำ เนื่องจากการปรับเปลี่ยนการก่อสร้างส่งผลให้มีการปรับการดำเนินงาน โดยระยะการวางท่อลดลงเพื่อเป็นการปรับขนาดท่อส่งน้ำเป็นขนาดใหญ่แทน ทั้งนี้ การเปลี่ยนแปลงงานดังกล่าวไม่ส่งผลกระทบต่อวัตถุประสงค์ของโครงการ

(3) ยกเลิกการก่อสร้างบ้านพักพนักงาน 1 หลัง เพื่อให้สอดคล้องกับจำนวนพนักงานที่ปฏิบัติงาน

โครงการปรับปรุงขยายการประปาส่วนภูมิภาค สาขาสุราษฎร์ธานี



รายการ	แผนการดำเนินงาน	ผลการดำเนินงาน
1. ระบบส่งน้ำดิบ		
1.1 ก่อสร้างระบบชักน้ำดิบ (แบบแพลอยสูบน้ำในคลองพุมดวง)	1 แห่ง	เปลี่ยนสถานที่ก่อสร้างไปที่วัดท่าพลา 1 แห่ง
1.2 ก่อสร้างโรงสูบน้ำแรงต่ำ	1 โรง	เปลี่ยนสถานที่ก่อสร้างไปที่วัดท่าพลา 1 โรง
1.3 ติดตั้งเครื่องสูบน้ำ	4 เครื่อง	เปลี่ยนสถานที่ก่อสร้างไปที่วัดท่าพลา 2 เครื่อง
1.4 วางท่อส่งน้ำดิบ	500 เมตร	1,020 เมตร
2. ระบบผลิตน้ำประปา		
2.1 ก่อสร้างระบบผลิต 4,000 ลบ.ม./ชม. (สถานีผลิตน้ำนาทราย)	1 ระบบ	1 ระบบ
2.2 ก่อสร้างถังน้ำใสขนาด 1,000 ลบ.ม.	2 ถัง	2 ถัง
2.3 ก่อสร้างโรงจ่ายสารเคมีพร้อมเครื่องจ่ายสารเคมี	1 โรง	1 โรง
3. ระบบส่ง - จ่ายน้ำประปา		
3.1 ก่อสร้างโรงสูบน้ำแรงสูง	1 โรง	1 โรง
3.2 ติดตั้งเครื่องสูบน้ำ	4 เครื่อง	5 เครื่อง
3.3 วางท่อส่งน้ำ - จ่ายน้ำ	80,500 เมตร	35,520 เมตร
4. งานอื่นๆ		
4.1 ก่อสร้างบ้านพักพนักงาน	2 หลัง	1 หลัง
4.2 ก่อสร้างรางระบายตะกอนและสระระบายตะกอน	1 งาน	1 งาน
4.3 ติดตั้งระบบควบคุมอัตโนมัติและเครื่องกำเนิดไฟฟ้า	1 งาน	1 งาน
4.4 ถมดิน ปรับบริเวณก่อสร้างถนน - รั้ว - ประตู - ป้าย และติดตั้งระบบไฟฟ้ากำลังและแสงสว่าง	1 งาน	1 งาน

2) ระยะเวลาการดำเนินโครงการ

กปภ. สาขาสุราษฎร์ธานีดำเนินโครงการแล้วเสร็จคิดเป็นร้อยละ 100 อย่างไรก็ตาม การดำเนินโครงการล่าช้ากว่าแผนที่กำหนดไว้รวม 720 วัน หรือคิดเป็นร้อยละ 110.77 ของแผนที่กำหนดไว้ ซึ่งได้มีการขยายระยะเวลา ดังนี้

ระยะเวลาก่อสร้างโครงการ	แผน		ผล		ล่าช้ากว่าแผน (จำนวนวัน)
	เริ่ม - เสร็จ	จำนวนวัน	เริ่ม - เสร็จ	จำนวนวัน	
สัญญาก่อสร้างเดิม (บริษัท วงษ์สยามก่อสร้าง จำกัด)	1 พ.ค. 56 - 9 ก.พ. 58	650	1 พ.ค. 56 - 9 ก.พ. 58	650	720
ขยายอายุสัญญาครั้งที่ 1 (บันทึกข้อตกลงต่อท้ายสัญญา ลงวันที่ 28 มกราคม 2557)			10 ก.พ. 58 - 9 ก.ค. 58	150	
ขยายอายุสัญญาครั้งที่ 2 (เลขที่สัญญา ผกม. 55/2558)			10 ก.ค. 58 - 8 เม.ย. 59	274	
ขยายอายุสัญญาครั้งที่ 3 (เลขที่สัญญา ผกม. 10/2560)			9 เม.ย. 59 - 30 ม.ค. 60	296	
รวม		650		1,370	720

หมายเหตุ: การขยายอายุสัญญา จำนวน 3 ครั้ง ประกอบด้วยครั้งที่ 1 จำนวน 150 วัน ผลกระทบจากการขาดแคลนแรงงานอันเนื่องมาจากการปรับค่าแรงขั้นต่ำ 300 บาท ครั้งที่ 2 จำนวน 274 วัน และครั้งที่ 3 จำนวน 296 วัน เนื่องจากการแก้ไขปรับเปลี่ยนงานวางท่อส่งน้ำดิบและงานอื่นๆ รวมระยะเวลาโครงการ 1,370 วัน ซึ่งล่าช้ากว่าแผนการดำเนินการ 720 วัน

โครงการปรับปรุงขยายการประปาส่วนภูมิภาค สาขาสุราษฎร์ธานี



ระยะเวลาก่อสร้างโครงการ (โรงสูบน้ำแรงต่ำท่าพลา)	แผน		ผล	
	เริ่ม - เสร็จ	จำนวนวัน	เริ่ม - เสร็จ	จำนวนวัน
สัญญาก่อสร้าง (ห้างหุ้นส่วนจำกัด ยูโร ฮาร์ดแวร์)	19 ส.ค. 58 - 17 ต.ค. 58	60	19 ส.ค. 58 - 17 ต.ค. 58	60

3) ค่าใช้จ่ายของโครงการ

โครงการมีกรอบวงเงินตามมติ ครม. จำนวน 926.208 ล้านบาท (ไม่รวมภาษีมูลค่าเพิ่ม) โดยค่าใช้จ่ายของโครงการตามสัญญาจ้าง จำนวน 754.158 ล้านบาท เมื่อรวมภาษีมูลค่าเพิ่ม จำนวน 52.791 ล้านบาท แล้วค่าใช้จ่ายรวมของโครงการเท่ากับ 806.949 ล้านบาท โดยแผนและผลค่าใช้จ่ายของโครงการมีรายละเอียด ดังนี้

หน่วย : ล้านบาท

ค่าใช้จ่ายในการก่อสร้าง	แผนการดำเนินงาน	ผลการดำเนินงาน*			ผลต่าง (1) - (2)
	วงเงินตามมติ ครม. (1)	วงเงินตามสัญญาจ้าง (2)	VAT	รวม	
โครงการปรับปรุงขยาย การประปาส่วนภูมิภาคสาขาสุราษฎร์ธานี	926.208	754.158	52.791	806.949	น้อยกว่าแผน หรือร้อยละ 18.58

หมายเหตุ: ผลการดำเนินงานค่าใช้จ่ายในการก่อสร้างมีการจ่าย VAT โดยใช้จ่ายจากเงินรายได้ของ กปภ.

ค่าใช้จ่ายในการดำเนินโครงการปรับปรุงขยายการประปาส่วนภูมิภาค สาขาสุราษฎร์ธานี โดยมีการสร้างโรงสูบน้ำแรงต่ำท่าพลาทดแทนการก่อสร้างระบบส่งน้ำดิบแบบแพลอยสูบน้ำซึ่งมีสาเหตุมาจากกรมทางหลวงไม่ยินยอมให้ กปภ. ก่อสร้างอาคารในเขตทางหลวงเนื่องจากอาคารอาจมีปัญหากับการขยายทางหลวงในอนาคต มีรายละเอียดงานหลัก ดังนี้

กิจกรรมการก่อสร้าง	แผนการดำเนินงาน (ไม่รวม VAT)		ผลการดำเนินงาน (ไม่รวม VAT)	
	จำนวน	วงเงิน (ล้านบาท)	จำนวน	วงเงิน (ล้านบาท)
ระบบส่งน้ำดิบ		24.739		27.702
- ก่อสร้างระบบชักน้ำดิบ (แบบแพลอยสูบน้ำในคลองพุมดวง)	1 แห่ง	5.000	เปลี่ยนสถานที่ ก่อสร้างไปที่ วัดท่าพลา 1 แห่ง	11.128
- ก่อสร้างโรงสูบน้ำแรงต่ำ	1 โรง	4.453	เปลี่ยนสถานที่ ก่อสร้างไปที่ วัดท่าพลา 1 โรง	
- ติดตั้งเครื่องสูบน้ำ	4 เครื่อง	6.536	เปลี่ยนสถานที่ ก่อสร้างไปที่ วัดท่าพลา 2 เครื่อง	
- วางท่อส่งน้ำดิบ	500 เมตร	8.750	1,020 เมตร	16.574
ระบบผลิตน้ำประปา		268.771		173.937
- ก่อสร้างระบบผลิต 4,000 ลบ.ม./ชม. (สถานีผลิตน้ำนาทราย)	1 ระบบ	179.207	1 ระบบ	102.217
- ก่อสร้างถังน้ำใสขนาด 1,000 ลบ.ม.	2 ถัง	74.414	2 ถัง	52.119
- ก่อสร้างโรงจ่ายสารเคมีพร้อมเครื่องจ่ายสารเคมี	1 โรง	15.150	1 โรง	19.601

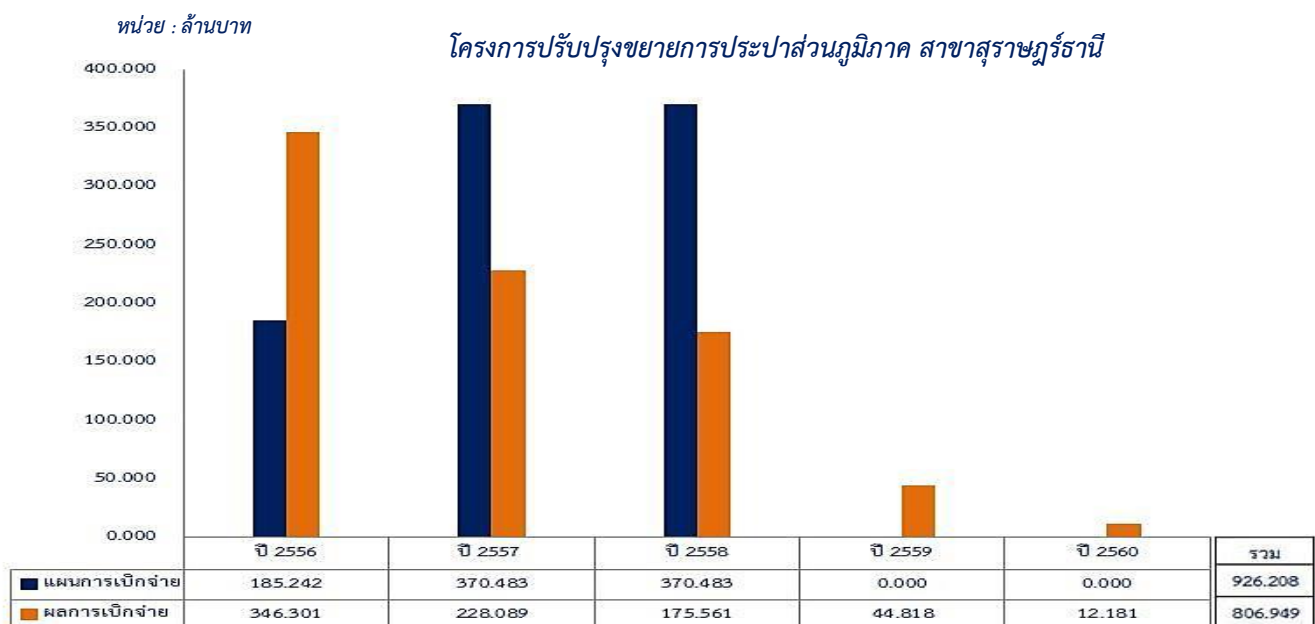
โครงการปรับปรุงขยายการประปาส่วนภูมิภาค สาขาสุราษฎร์ธานี



กิจกรรมการก่อสร้าง	แผนการดำเนินงาน (ไม่รวม VAT)		ผลการดำเนินงาน (ไม่รวม VAT)	
	จำนวน	วงเงิน (ล้านบาท)	จำนวน	วงเงิน (ล้านบาท)
ระบบส่งน้ำ – จ่ายน้ำประปา		591.350		521.953
- ก่อสร้างโรงสูบน้ำแรงสูง	1 โรง	2.121	1 โรง	3.800
- ติดตั้งเครื่องสูบน้ำ	4 เครื่อง	49.684	5 เครื่อง	40.805
- วางท่อส่งน้ำ – จ่ายน้ำ	80,500 เมตร	539.545	35,520 เมตร	477.348
งานอื่นๆ		41.348		30.566
- ก่อสร้างบ้านพักพนักงาน	2 หลัง	7.326	1 หลัง	2.149
- ก่อสร้างรางระบายตะกอนและสระระบายตะกอน	1 งาน	4.680	1 งาน	4.738
- ติดตั้งระบบควบคุมอัตโนมัติและเครื่องกำเนิดไฟฟ้า	1 งาน	15.742	1 งาน	10.479
- ถมดิน ปรับบริเวณ ก่อสร้างถนน – รั้ว – ประตู – ป้าย และติดตั้งระบบไฟฟ้ากำลังและแสงสว่าง	1 งาน	13.600	1 งาน	13.200
รวมค่าใช้จ่าย		926.208		754.158

ที่มา: กปก. เขต 4 สาขาสุราษฎร์ธานี

4. แผน/ผลการเบิกจ่าย



โครงการมีกรอบเงินตามมติ ครม. จำนวน 926.208 ล้านบาท (ไม่รวมภาษีมูลค่าเพิ่ม) กปก. ได้ลงนามในสัญญาจ้าง จำนวน 754.158 ล้านบาท (ไม่รวมภาษีมูลค่าเพิ่ม) โดยมีภาษีมูลค่าเพิ่ม จำนวน 52.791 ล้านบาท รวมจำนวน 806.949 ล้านบาท และมีระยะเวลาการดำเนินการ 650 วันแต่เนื่องจากได้มีการขยายอายุสัญญา จำนวน 3 ครั้ง ประกอบด้วยครั้งที่ 1 จำนวน 150 วัน ผลกระทบจากการขาดแคลนแรงงานอันเนื่องมาจากการปรับค่าแรงขั้นต่ำ 300 บาท ครั้งที่ 2 จำนวน 274 วัน และครั้งที่ 3 จำนวน 296 วัน เนื่องจากการแก้ไขปรับเปลี่ยนงานวางท่อส่งน้ำดิบ ท่อส่งน้ำ – จ่ายน้ำและงานอื่นๆ รวมระยะเวลา 1,370 วัน ซึ่งล่าช้ากว่าแผนการดำเนินการ 720 วัน



ผลการประเมินด้านประสิทธิผล

ได้คะแนน **b** : เพื่อประเมินการบรรลุวัตถุประสงค์ของโครงการ โดยเปรียบเทียบผลผลิตที่ได้รับกับเป้าหมายของโครงการว่า สามารถดำเนินการเป็นไปตามวัตถุประสงค์โครงการ

เนื่องจากระดับความสำเร็จของการบรรลุเป้าหมายของโครงการปรับปรุงขยายการประปาส่วนภูมิภาค สาขาสุราษฎร์ธานี สามารถดำเนินการได้บรรลุวัตถุประสงค์ของโครงการ โดยสามารถเพิ่มกำลังผลิตน้ำประปาเพื่อรองรับความต้องการใช้น้ำของผู้ใช้น้ำรายใหม่ในอนาคต ทั้งในเขตพื้นที่จำหน่ายน้ำเดิมและจากการขยายเขตจำหน่ายน้ำออกไปยังพื้นที่ใกล้เคียงและอัตราการสูญเสียน้ำประปา

1) กำลังการผลิต (ลบ.ม./ชม.)

รายการ	แผนการดำเนินงาน	ผลการดำเนินงาน	หมายเหตุ
- ขยาย/เพิ่มกำลังการผลิต	4,000	4,000	เป็นไปตามแผน

ที่มา: กปภ. เขต 4 สาขาสุราษฎร์ธานี

การดำเนินโครงการมีวัตถุประสงค์เพื่อเพิ่มกำลังการผลิตจากเดิม 2,950 ลบ.ม./ชม. โดยมีกำลังการผลิตเพิ่มขึ้นอีก 4,000 ลบ.ม./ชม. จากการสร้างสถานีผลิตน้ำนาทราย รวมกำลังการผลิต 6,950 ลบ.ม./ชม. เพื่อรองรับกับจำนวนผู้ใช้น้ำที่เพิ่มขึ้นให้เพียงพอต่อความต้องการใช้น้ำของชุมชนในพื้นที่โครงการ

2) จำนวนผู้ใช้น้ำประปา (ราย)

การพยากรณ์จำนวนผู้ใช้น้ำประปา เป็นคาดการณ์โดยอาศัยข้อมูลสถิติของจำนวนผู้ใช้น้ำย้อนหลัง โดยนำวิธีการทางคณิตศาสตร์มาวิเคราะห์และมีสมมติฐานว่า การเปลี่ยนแปลงมีปริมาณคงที่ตลอดเวลา และมีการเปลี่ยนแปลงในลักษณะเส้นตรง โดย กปภ. สาขาสุราษฎร์ธานี ได้คาดการณ์แผนจำนวนผู้ใช้น้ำเพิ่มขึ้นปีละ 3,300 ราย ซึ่งจำนวนที่เกิดขึ้นจริงในช่วงปี 2554 – 2559 สูงกว่าแผนที่วางไว้และหลังจากช่วงโครงการแล้วเสร็จในปี 2560 จำนวนผู้ใช้น้ำประปาน้อยกว่าแผนที่วางไว้ แต่อย่างไรก็ดีจำนวนผู้ใช้น้ำประปาที่เกิดขึ้นจริงยังคงเพิ่มขึ้นในทุกๆ ปี แสดงรายละเอียดจำนวนผู้ใช้น้ำประปาได้ ดังนี้

หน่วย : ราย

ปี พ.ศ.	แผนการดำเนินงาน	ผลการดำเนินงาน	เกิดจริง สูง (ต่ำ) กว่าแผน
2554	69,274	70,189	915
2555	72,574	73,461	887
2556	75,874	76,901	1,027
2557	79,174	80,694	1,520
2558	82,474	82,934	460
2559	85,774	86,266	492
2560	89,074	88,108	(966)
2561	92,374	90,174	(2,200)

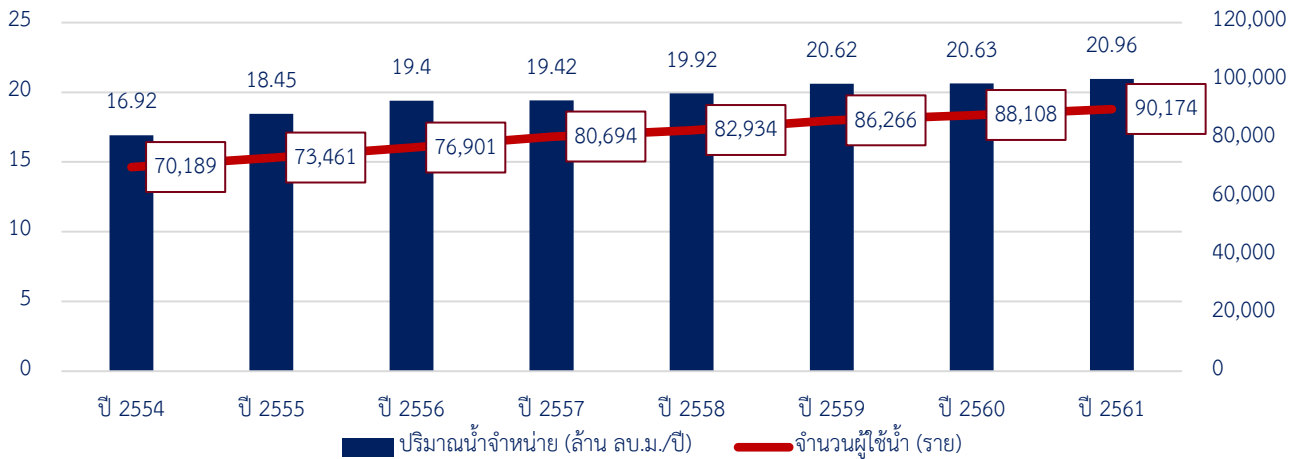
ที่มา: กปภ. เขต 4 สาขาสุราษฎร์ธานี



ปริมาณน้ำจำหน่าย (ล้าน ลบ.ม.)

โดยคาดการณ์จากจำนวนผู้ใช้น้ำประปาและอัตราการใช้น้ำของประชากรเฉลี่ย 50 ลิตรต่อคนต่อวัน โดย กปภ. คาดการณ์แนวโน้มปริมาณน้ำจำหน่ายเพิ่มขึ้นในทุกปีจากการคาดการณ์จำนวนผู้ใช้น้ำที่เพิ่มขึ้นซึ่งผลที่เกิดขึ้นจริงพบว่า ปริมาณน้ำจำหน่ายเพิ่มขึ้นเป็นไปในทิศทางเดียวกันกับจำนวนผู้ใช้น้ำประปาที่เพิ่มขึ้น สะท้อนให้เห็นถึงความสามารถในการให้บริการน้ำประปาของ กปภ. สาขาสุราษฎร์ธานี โดยข้อมูลเปรียบเทียบปริมาณน้ำจำหน่ายกับจำนวนผู้ใช้น้ำประปา ตั้งแต่ปี 2554 – 2561 แสดงได้ ดังนี้

จำนวนผู้ใช้น้ำประปา และปริมาณน้ำจำหน่าย



3) อัตราน้ำสูญเสีย (ร้อยละ)

น้ำสูญเสียคือน้ำที่จ่ายเข้าระบบจ่ายน้ำแล้วไม่ก่อให้เกิดรายได้คือสูญเสียไปโดยเปล่าประโยชน์ ซึ่งอาจมีสาเหตุมาจากอุปกรณ์ประปา เช่น การแตกรั่วของท่อจ่ายน้ำที่ใช้งานมาเป็นเวลานานทำให้เกิดการรั่วซึมจากมาตรวัดที่ชำรุดหรือวัดได้ไม่เที่ยงตรงรวมถึงการขโมยน้ำใช้ โดย กปภ. สาขาสุราษฎร์ธานีประสบปัญหาอัตราการสูญเสียน้ำสูง เนื่องจากระบบท่อส่งน้ำและจ่ายน้ำได้ใช้งานมาเป็นระยะเวลาเวลานาน โดยมีการปรับปรุงระบบท่อส่งน้ำและจ่ายน้ำครั้งล่าสุดในปี 2542 โดยมีแผนการลดอัตราน้ำสูญเสียอยู่ที่ร้อยละ 25.00 แต่อัตราน้ำสูญเสียที่เกิดขึ้นจริงในแต่ละปีสูงกว่าแผนที่ตั้งไว้และมีแนวโน้มที่จะเพิ่มขึ้นในทุกปี โดยในปี 2561 มีอัตราน้ำสูญเสียอยู่ที่ร้อยละ 45.68 ซึ่งสูงกว่าแผนที่วางไว้ร้อยละ 20.68 โดยแสดงรายละเอียดได้ ดังนี้

ปี พ.ศ.	อัตราการสูญเสียน้ำ (ร้อยละ)		
	แผนการดำเนินงาน	ผลการดำเนินงาน	ส่วนต่าง
2554	27.77	37.61	9.84
2555	27.77	43.26	15.49
2556	27.77	31.50	3.73
2557	27.77	36.17	8.40
2558	25.00	44.76	19.76
2559	25.00	39.99	14.99
2560	25.00	41.75	16.75
2561	25.00	45.68	20.68

ที่มา: กปภ. เขต 4 สาขาสุราษฎร์ธานี



สำหรับการบริหารจัดการน้ำสูญเสีย กปภ. ซึ่งแจ้งว่า การตรวจสอบและแก้ไขการรั่วไหลของน้ำประปามีความยากลำบากและต้นทุนสูงซึ่งไม่คุ้มค่าต่อการดำเนินการเปลี่ยนท่อส่งน้ำใหม่ในบางส่วน แต่อย่างไรก็ดี เพื่อเป็นการแก้ไขปัญหาดังกล่าว กปภ. อยู่ระหว่างจัดทำแผนงานเพื่อลดน้ำสูญเสียควบคู่ไปกับการดำเนินโครงการปรับปรุงขยายระบบประปา โดยยังคงเป้าหมายอัตราน้ำสูญเสียไม่เกินร้อยละ 25.00

ผลการประเมินด้านผลกระทบ

ได้คะแนน a: เพื่อประเมินการบรรลุเป้าหมายโครงการในภาพรวมหรือในระดับที่กำหนดไว้หรือไม่ ในส่วนของผลลัพธ์ทางตรง ผลลัพธ์ทางอ้อมจากโครงการ และผลกระทบที่มีต่อเศรษฐกิจ สังคม และสิ่งแวดล้อมจากการที่มีโครงการดังกล่าว เมื่อพิจารณาการเกิดผลลัพธ์จากการดำเนินโครงการที่จะส่งผลกระทบ โดยเมื่อโครงการดำเนินการแล้วเสร็จสามารถเพิ่มประสิทธิภาพของระบบผลิต ระบบส่ง และระบบจ่ายน้ำไปในพื้นที่รอบนอกและสามารถบริการน้ำประปาให้แก่ประชาชนอย่างเพียงพอ การพัฒนาคุณภาพชีวิตของประชาชน น้ำประปาเพื่อการอุปโภค – บริโภคอย่างปลอดภัย โดย กปภ. ร่วมกับกรมอนามัยเริ่มโครงการส่งเสริมความเชื่อมั่นคุณภาพน้ำประปาตามแนวคิด “Water is life” เพื่อใช้เป็นสัญลักษณ์ความสะอาดปลอดภัยของน้ำประปาที่ผลิตโดยสถานีผลิตน้ำของ กปภ. ว่ามีความสะอาด ปลอดภัย สามารถอุปโภคบริโภคได้อย่างมั่นใจ

ผลการประเมินด้านความยั่งยืน

ได้คะแนน a : เพื่อประเมินความพร้อมของหน่วยงานเจ้าของโครงการในการจัดทำแผนบำรุงรักษาและความต่อเนื่องของการดำเนินงานภายหลังโครงการเสร็จสิ้น

กปภ. เขต 4 สาขาสุราษฎร์ธานี ได้มีแผนการบำรุงรักษาระบบการผลิต เครื่องจักร อุปกรณ์ และโครงสร้างพื้นฐานของการผลิตน้ำและระบบจ่ายน้ำประปาเป็นประจำทุกปี โดยการบำรุงรักษาแบ่งเป็น 2 ประเภท ดังนี้ 1) การบำรุงรักษาระบบการผลิตและระบบจ่ายน้ำเป็นประจำทุก 6 เดือน หรือ 12 เดือน ตามความเหมาะสมของประเภทเครื่องจักร อุปกรณ์ และโครงสร้างพื้นฐาน ซึ่งจะมีการตั้งงบประมาณสำหรับการบำรุงรักษาเป็นประจำทุกปี 2) การซ่อมแซมเครื่องจักร อุปกรณ์ และโครงสร้างพื้นฐานที่ชำรุดหรือเกิดความเสียหาย โดยจะต้องมีการของบประมาณดำเนินการในแต่ละครั้งตามกระบวนการงบประมาณของ กปภ. อีกทั้งยังอยู่ระหว่างจ้างเอกชนมาช่วยปรับปรุงแก้ไขปัญหาระบบน้ำสูญเสีย โดยจะเป็นการสำรวจท่อจ่ายน้ำและเปลี่ยนท่อที่ต้องมีการซ่อมแซม ตามเป้าหมายที่จะลดอัตราน้ำสูญเสียจากจากเดิมร้อยละ 45.68 เป็นไม่เกินร้อยละ 25.00 นอกจากนี้ กปภ. ยังได้จัดสรรบุคลากรและเจ้าหน้าที่เพื่อดูแลระบบการผลิตและระบบจ่ายน้ำประปาอยู่ตลอดเวลา เพื่อให้มั่นใจว่ากระบวนการผลิตน้ำประปามีคุณภาพและมาตรฐาน มีความเพียงพอและต่อเนื่องในการให้บริการกับผู้ใช้้ประปา



สรุปผลการประเมินโครงการ:

10. สรุปผลการประเมินโครงการ: C – พอใจ

หลักเกณฑ์	รายละเอียด	ผลการประเมิน	เหตุผลประกอบ
1. ความสอดคล้องของวัตถุประสงค์โครงการ	เพื่อประเมินว่ากิจกรรมและวิธีการดำเนินโครงการสอดคล้องกับวัตถุประสงค์นโยบายและการจัดลำดับความสำคัญ	a – พอใจมากที่สุด	โครงการดำเนินการภายใต้แผนพัฒนาเศรษฐกิจและสังคมแห่งชาติ ฉบับที่ 11 สร้างความมั่นคงทางเศรษฐกิจและสังคมให้ทุกคนในสังคมไทยเพื่อให้ครัวเรือนและภาคธุรกิจเข้าถึงบริการน้ำประปาที่มีคุณภาพเป็นการส่งเสริมคุณภาพชีวิตของประชาชนและการเติบโตของเศรษฐกิจในพื้นที่และแผนบริหารราชการแผ่นดิน นโยบายโครงสร้างพื้นฐานที่มีเป้าประสงค์ในการพัฒนาโครงสร้างพื้นฐานด้านขนส่ง ประปา และระบบไฟฟ้า
2. ประสิทธิภาพ	เพื่อประเมินความเหมาะสมของปัจจัยที่จะทำให้โครงการสำเร็จตามแผนการดำเนินงานทั้งในเชิงปริมาณและคุณภาพ	c – พอใจ	หน่วยงานดำเนินโครงการเป็นไปตามที่กำหนดไว้ อีกทั้งมีการขยายอายุสัญญา 2 ครั้ง ส่งผลให้ดำเนินงานล่าช้า 720 วัน หรือร้อยละ 110.77 เนื่องจากการปรับแก้แบบงาน และมีการกู้เงินเกินความต้องการใช้จ่ายจริง
3. ประสิทธิภาพ	เพื่อพิจารณาเปรียบเทียบผลผลิตที่ได้รับกับเป้าหมายของโครงการ	b – พอใจมาก	โครงการสามารถดำเนินการได้ตามเป้าหมาย ซึ่งการปรับปรุงขยายการประปาช่วยให้มีกำลังการผลิตเพิ่มขึ้นเพื่อรองรับการเพิ่มขึ้นของจำนวนประชาชนในอนาคต ทั้งนี้ จำนวนผู้ใช้น้ำและอัตราน้ำสูญเสียไม่เป็นไปตามแผนที่วางไว้
4. ผลกระทบ	เพื่อประเมินการบรรลุเป้าหมายโครงการในภาพรวมหรือในระดับที่กำหนดไว้หรือไม่ ทั้งในส่วนของผลลัพธ์ทางตรงและผลลัพธ์ทางอ้อมจากโครงการ	a – พอใจมากที่สุด	เมื่อดำเนินโครงการแล้วเสร็จสามารถเพิ่มประสิทธิภาพของระบบผลิต ระบบส่ง และระบบจ่ายน้ำ รวมทั้งในเรื่องของปริมาณและคุณภาพน้ำประปาที่ดีขึ้นอีกด้วย
5. ความยั่งยืนของโครงการ	เพื่อประเมินความพร้อมของหน่วยงานเจ้าของโครงการในการจัดทำแผนบำรุงรักษาและความต่อเนื่องของการดำเนินงานภายหลังโครงการเสร็จสิ้น	a – พอใจมากที่สุด	ในช่วงของการรับประกันผลงาน 2 ปี โครงการอยู่ภายใต้ความดูแลของผู้รับจ้างซึ่งเป็นเงื่อนไขของการรับประกันผลงานและภายหลังการรับประกันผลงาน กภ. ได้มีการวางแผนการบำรุงรักษา ทั้งในส่วนของระบบเครื่องจักร อุปกรณ์และโครงสร้างพื้นฐาน มีงบประมาณบำรุงรักษาโครงการ และได้มีการจัดสรรบุคลากรเพื่อดูแลระบบผลิตและระบบจำหน่ายเพิ่มเพื่อให้มั่นใจว่าน้ำประปาจะมีคุณภาพมาตรฐานและเพียงพอต่อผู้ใช้



11. บทเรียนที่ได้รับและข้อเสนอแนะ

- 1) กปภ. สาขาสุราษฎร์ธานีได้จัดทำแผนกลยุทธ์และการสื่อสารทางการตลาดเพื่อเพิ่มจำนวนผู้ใช้น้ำและปริมาณน้ำจำหน่ายให้ครอบคลุมความต้องการใช้น้ำประปาในพื้นที่และรักษาฐานผู้ใช้น้ำเดิม
- 2) เพื่อลดน้ำสูญเสียให้ไม่เกินร้อยละ 20 ได้จัดทำแผนเพิ่มจำนวนบุคลากรด้านการควบคุมน้ำสูญเสียจัดสรรงบประมาณในการปรับปรุงท่อที่เสื่อมสภาพให้เพียงพอ และบริหารแรงดันน้ำในแต่ละพื้นที่ไม่ให้สูงเกินประสิทธิภาพที่ท่อจะรับได้ พร้อมทั้งได้จ้างเอกชนบริหารจัดการลดน้ำสูญเสีย วงเงิน 210.260 ล้านบาท (ไม่รวมภาษีมูลค่าเพิ่ม) เพื่อติดตั้งระบบเฝ้าระวังน้ำสูญเสียแบบ real-time ผ่านอินเทอร์เน็ต ภายในเดือนธันวาคม 2562



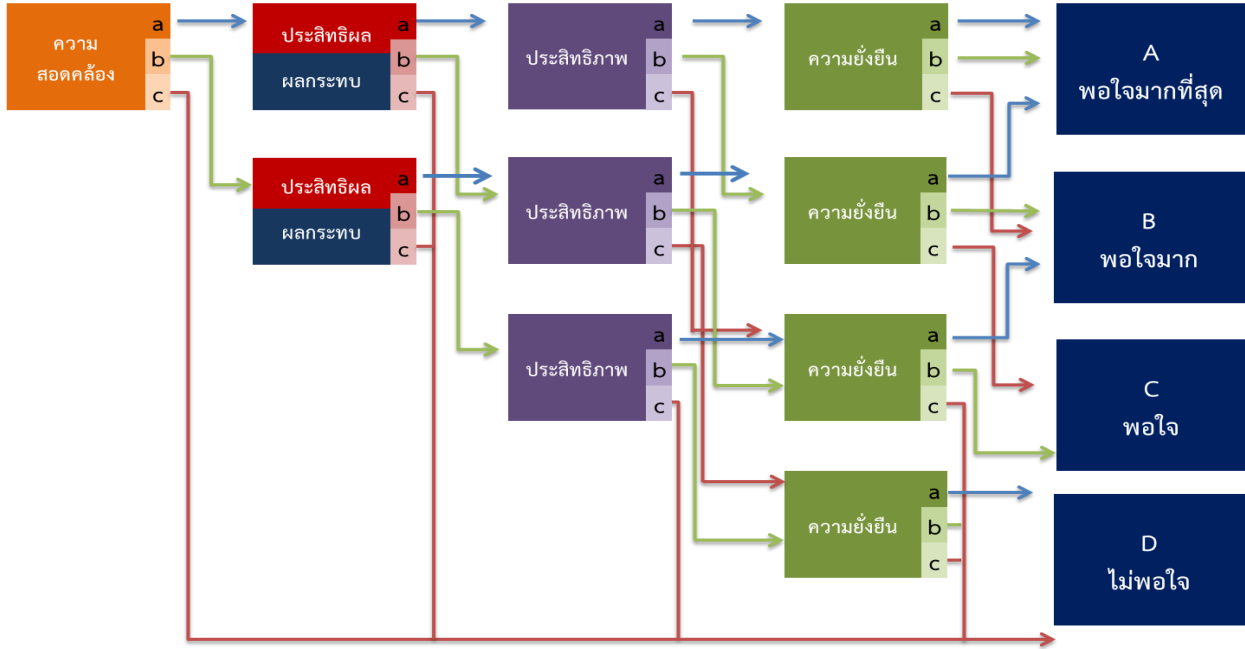
ประชุมโครงการกับหน่วยงาน



ลงพื้นที่ติดตามโครงการ



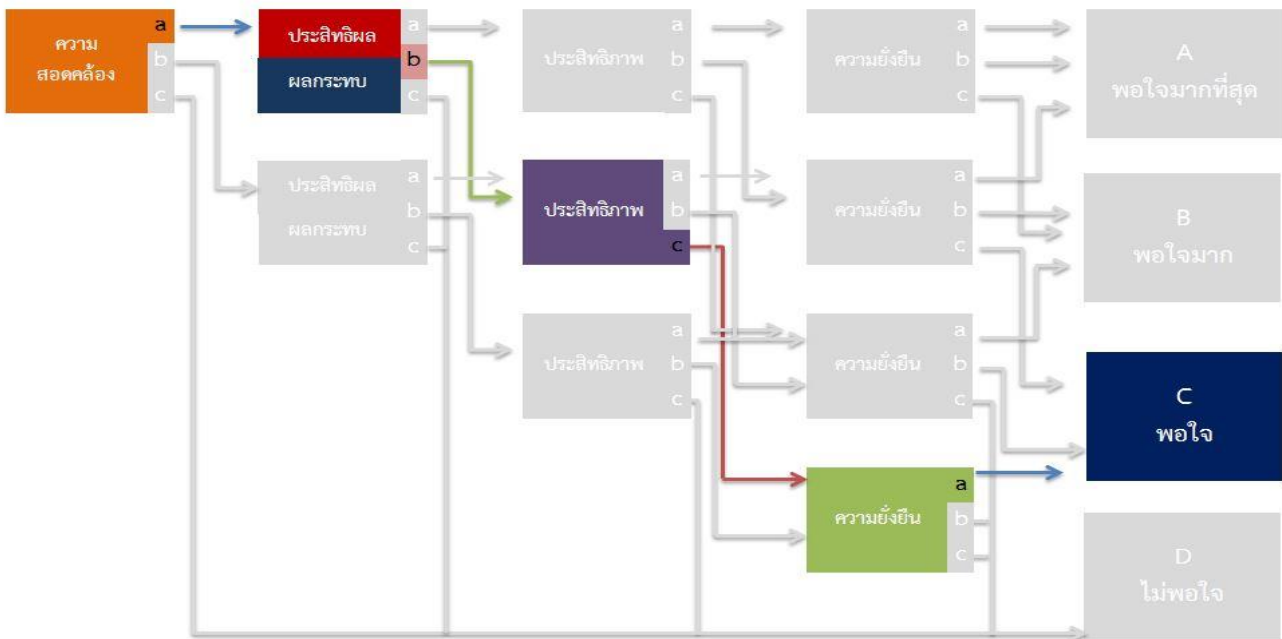
12. เกณฑ์การประเมินผลโครงการ



การให้คะแนนภาพรวมด้านประสิทธิผลและผลกระทบจะใช้วิธีการให้คะแนนย่อย ดังนี้

- aa (6 คะแนน) = คะแนนรวม a
- ab, ba, ac, bb (4 - 5 คะแนน) = คะแนนรวม b
- bc, cb, cc (2 - 3 คะแนน) = คะแนนรวม c

13. สรุปผลการประเมินโครงการปรับปรุงขยายการประปาส่วนภูมิภาค สาขาสุราษฎร์ธานี



การให้คะแนนภาพรวมด้านประสิทธิผลและผลกระทบจะใช้วิธีการให้คะแนนย่อย ดังนี้

- aa (6 คะแนน) = คะแนนรวม a
- ab, ba, ac, bb (4 - 5 คะแนน) = คะแนนรวม b
- bc, cb, cc (2 - 3 คะแนน) = คะแนนรวม c