



รายงานผลการประเมิน  
โครงการก่อสร้างปรับปรุงขยาย  
ระปาปราจีนบุรี

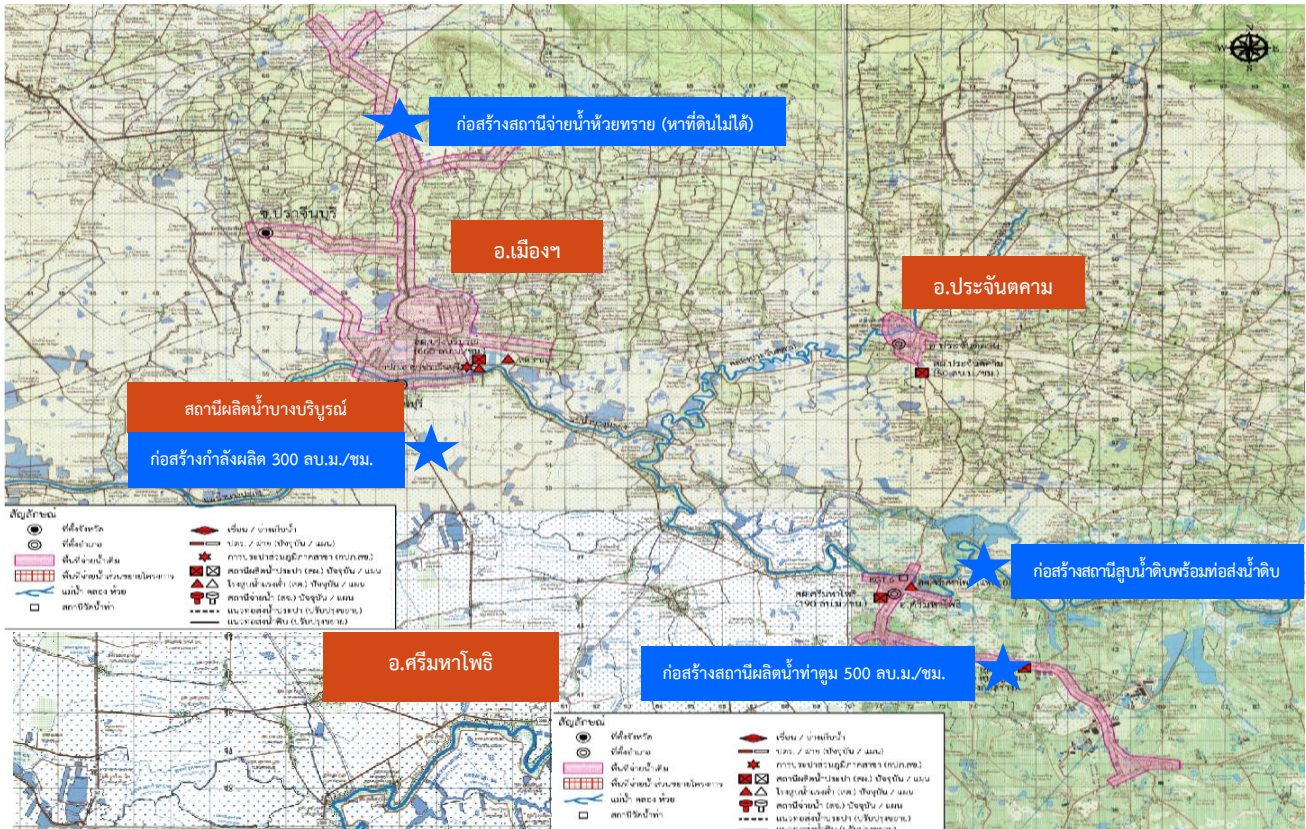


---

จัดทำโดย สำนักบริหารและประเมินผลโครงการลงทุนภาครัฐ  
สำนักงานบริหารหนี้สาธารณะ  
กระทรวงการคลัง



## โครงการก่อสร้างปรับปรุงขยายประปาปราจีนบุรี



1. **หน่วยงานผู้รับผิดชอบโครงการ** การประปาส่วนภูมิภาค (กปภ.)

### 2. **ความเป็นมาของโครงการ**

2.1 เนื่องจากพื้นที่อำเภอเมืองและพื้นที่โดยรอบจังหวัดปราจีนบุรี มีการเจริญเติบโตทางเศรษฐกิจในภาคธุรกิจ ภาคบริการ และภาคอุตสาหกรรม รวมถึงการขยายตัวของชุมชนและที่อยู่อาศัย ส่งผลให้ กปภ. ต้องเพิ่มกำลังการผลิตในพื้นที่เพื่อรองรับความต้องการใช้น้ำตามการเติบโตทางเศรษฐกิจและการขยายตัวของชุมชน โดยในปี 2552 กปภ. สาขापราจีนบุรี มีกำลังการผลิตอยู่ 830 ลบ.ม./ชม. มีการผลิตน้ำประปาเฉลี่ย (Average Daily) และการผลิตน้ำประปาสูงสุด (Maximum Daily) คิดเป็นร้อยละ 78.34 และ 101.84 ของกำลังการผลิตตามลำดับ ซึ่งใกล้เต็มศักยภาพกำลังการผลิตแล้ว กปภ. จึงมีความจำเป็นต้องก่อสร้างระบบผลิต ขนาด 800 ลูกบาศก์เมตรต่อชั่วโมง (ลบ.ม./ชม.) เพื่อรองรับความต้องการใช้บริการน้ำประปาที่เพิ่มขึ้น

2.2 คณะรัฐมนตรี (ครม.) มีมติเมื่อวันที่ 5 มกราคม 2553 เห็นชอบในหลักการกรอบการลงทุนโครงการเพื่อการพัฒนาประจำปี 2553 - 2555 (แผนแม่บทการให้บริการน้ำประปา) ของ กปภ. วงเงิน 13,705.037 ล้านบาท และเห็นชอบการดำเนินโครงการประจำปี 2553 จำนวน 12 โครงการ วงเงิน 4,238.009 ล้านบาท ตามที่กระทรวงมหาดไทยเสนอ โดยเป็นโครงการที่ใช้เงินกู้จากการออกพันธบัตร กปภ. จำนวน 9 โครงการ วงเงิน 3,245.314 ล้านบาท ซึ่งรวมถึงโครงการก่อสร้างปรับปรุงขยายประปาปราจีนบุรี วงเงิน 367.357 ล้านบาท (ไม่รวมภาษีมูลค่าเพิ่ม)



### 3. วงเงินลงทุนโครงการ/แหล่งเงินกู้

กรอบวงเงินลงทุนตามมติ ครม. จำนวน 367.357 ล้านบาท เบิกจ่ายจริง จำนวน 284.112 ล้านบาท ประกอบด้วยเงินรายได้ของ กปภ. จำนวน 159.229 ล้านบาท เงินกู้ในประเทศ จำนวน 124.883 ล้านบาท โดยการออกพันธบัตร กปภ. กระทรวงการคลังค้ำประกัน จำนวน 2 รุ่น โดยมีรายละเอียดการออกพันธบัตรตามตารางที่ 1

ตารางที่ 1 รายละเอียดการออกพันธบัตร กปภ.

แหล่งเงินกู้	วงเงิน (ล้านบาท)	วัน/เดือน/ปี			อัตราดอกเบี้ย (ร้อยละต่อปี)
		วันที่เริ่มสัญญา	วันสิ้นสุดสัญญา	อายุ (ปี)	
พันธบัตร กปภ. พ.ศ. 2554 ครั้งที่ 4	42.88	1 ก.ย. 54	1 ก.ย. 69	15	3.97
พันธบัตร กปภ. พ.ศ. 2554 ครั้งที่ 2	82.00	20 ก.ย. 55	20 ก.ย. 70	15	4.13
<b>รวม</b>	<b>124.88</b>	<b>อัตราดอกเบี้ยเฉลี่ย (ถ่วงน้ำหนัก)</b>			<b>4.08</b>

ที่มา: กปภ.

### 4. วัตถุประสงค์ของโครงการ

- 4.1 เพิ่มประสิทธิภาพของระบบผลิต ระบบส่งน้ำ และระบบจ่ายน้ำประปาในพื้นที่ที่ประสบปัญหาให้สามารถบริการน้ำประปาให้แก่ประชาชนที่เพิ่มขึ้นในอนาคตได้อย่างเพียงพอ
- 4.2 กระจายความเจริญไปสู่ภูมิภาค โดยเฉพาะศูนย์กลางความเจริญของท้องถิ่น
- 4.3 ส่งเสริมสาธารณสุขภาคชนพื้นฐานของประชาชนให้ดียิ่งขึ้น

### 5. ลักษณะโครงการ

โครงการก่อสร้างปรับปรุงขยายประปาปราจีนบุรี เป็นการก่อสร้างระบบประปาซึ่งประกอบด้วยสถานีสูบน้ำดิบ สถานีผลิตน้ำประปา (โรงกรองน้ำ) และสถานีจ่ายน้ำพร้อมท่อส่ง-จ่ายน้ำประปาเพื่อการผลิตและส่ง-จ่ายน้ำประปาไปยังผู้ใช้น้ำภาคครัวเรือนและธุรกิจ

### 6. ขอบเขต/พื้นที่ดำเนินโครงการ

โครงการก่อสร้างปรับปรุงขยายประปาปราจีนบุรี ครอบคลุมพื้นที่อำเภอเมืองปราจีนบุรี อำเภอประจันตคาม อำเภอสรีมโหฬาร และบริเวณพื้นที่ใกล้เคียง

### 7. วันเริ่มต้น/สิ้นสุดโครงการ

โครงการก่อสร้างปรับปรุงขยายประปาปราจีนบุรี มีระยะเวลาดำเนินโครงการ จำนวน 1,566 วัน เริ่มตั้งแต่วันที่ 6 มกราคม 2553 ถึงวันที่ 20 เมษายน 2557

### 8. สัญญาจ้างและผู้รับจ้าง

กปภ. ได้จ้างบริษัท ไทยวัฒนวิศวกการทาง จำกัด จัดหาแรงงานและวัสดุ เครื่องมือเครื่องใช้ ตลอดจนอุปกรณ์ต่างๆ เพื่อใช้ในการก่อสร้าง ตามหนังสือสัญญาจ้างเลขที่ กจท.71/2554 ลงนามเมื่อวันที่ 2 กันยายน 2554 มูลค่าสัญญา 284.112 ล้านบาท (ไม่รวมภาษีมูลค่าเพิ่ม)



**9. ผลตอบแทนด้านการเงินและด้านเศรษฐศาสตร์ของโครงการ**

จากการวิเคราะห์ทางเศรษฐศาสตร์โครงการปรับปรุงขยายปีงบประมาณ 2554 กปภ.สาขาปราจีนบุรี ก่อนเริ่มดำเนินโครงการตลอดอายุโครงการ 25 ปี มีอัตราผลตอบแทนทางเศรษฐศาสตร์ (Economic Internal Rate of Return : EIRR) ร้อยละ 31.87 และอัตราผลตอบแทนทางการเงิน (Financial Internal Rate of Return : FIRR) ร้อยละ 3.93

**10. ผลการประเมินโครงการเมื่อโครงการแล้วเสร็จ (Ex – Post Evaluation)**

โครงการมีผลการประเมินในภาพรวมอยู่ในระดับ **A** **พึงพอใจมากที่สุด** โดยด้านความสอดคล้อง ประสิทธิภาพ ผลกระทบ และความยั่งยืน มีผลการประเมินอยู่ในระดับ a สำหรับด้านประสิทธิภาพ มีผลการประเมินอยู่ในระดับ b ทั้งนี้ การให้คะแนนผลการประเมินโครงการได้ยึดตามหลักเกณฑ์และแนวทางการประเมินผลโครงการพัฒนาและโครงการซึ่งอาศัยอำนาจตามความในข้อ 19 แห่งระเบียบคณะกรรมการนโยบายและกำกับการบริหารหนี้สาธารณะว่าด้วยหลักเกณฑ์การบริหารหนี้สาธารณะ พ.ศ. 2561 และโดยความเห็นชอบของคณะกรรมการนโยบาย และกำกับการบริหารหนี้สาธารณะ โดยมีรายละเอียดเกณฑ์การพิจารณา 5 ด้าน ตามตารางที่ 2

ตารางที่ 2 เกณฑ์การพิจารณา 5 ด้าน

เกณฑ์การพิจารณา	ตัวชี้วัด	ผลการประเมิน
<b>ความสอดคล้อง</b>		
a: สอดคล้องกับนโยบายรัฐบาลอย่างมาก b: สอดคล้องกับนโยบายรัฐบาลบางส่วน c: ไม่สอดคล้องกับนโยบายรัฐบาล	1. แผนพัฒนาเศรษฐกิจและสังคมแห่งชาติ ฉบับที่ 10 (พ.ศ. 2550 - 2554) และฉบับที่ 12 (พ.ศ. 2560 - 2564) 2. ยุทธศาสตร์การพัฒนาจังหวัดปราจีนบุรี 3. ยุทธศาสตร์ชาติ 20 ปี (พ.ศ. 2561 - 2580)	a
<b>ประสิทธิภาพ</b>		
a: ดำเนินการเสร็จร้อยละ 100 โดยใช้งบประมาณและระยะเวลาเท่ากับหรือน้อยกว่าแผนที่วางไว้ b: ดำเนินการโดยใช้งบประมาณและระยะเวลามากกว่าร้อยละ 100 - 150 ของแผนที่วางไว้ c: ดำเนินการโดยใช้งบประมาณและระยะเวลามากกว่าร้อยละ 150 ของแผนที่วางไว้	1. ผลผลิตของโครงการ ประกอบด้วย ระบบสูบน้ำดิบ ระบบผลิตน้ำ ระบบส่ง - จ่ายน้ำ และงานอื่นๆ ผลผลิตหลักเป็นไปตามแผน (มีการปรับเปลี่ยนแผนงานก่อสร้างบางส่วนให้เหมาะสมกับสภาพพื้นที่หน้างานจริงและระบบเดิมที่มีอยู่) 2. ระยะเวลาดำเนินโครงการ 1,566 วัน คิดเป็นร้อยละ 114.81 ของแผน ซึ่งล่าช้ากว่าแผน 202 วัน (ร้อยละ 14.81) 3. ค่าใช้จ่ายของโครงการ จำนวน 284.112 ล้านบาท คิดเป็นร้อยละ 77.34 ของแผน หรือน้อยกว่าแผน จำนวน 83.245 ล้านบาท (ร้อยละ 22.66)	b
<b>ประสิทธิผล</b>		
a: บรรลุวัตถุประสงค์มากกว่าร้อยละ 80 ของแผนที่วางไว้ b: บรรลุวัตถุประสงค์ร้อยละ 50 - 80 ของแผนที่วางไว้ c: บรรลุวัตถุประสงค์น้อยกว่าร้อยละ 50	1. การเพิ่มกำลังผลิตน้ำประปาเป็นไปตามแผน 2. จำนวนผู้ใช้น้ำประปาเฉลี่ยในปี 2557 - 2562 25,520 ราย คิดเป็นร้อยละ 98.50 ของแผน 3. ปริมาณน้ำจำหน่ายเฉลี่ยในปี 2557 - 2562 6.13 ล้าน ลบ.ม. ต่อปี คิดเป็นร้อยละ 92.60 ของแผน	a





เกณฑ์การพิจารณา	ตัวชี้วัด	ผลการประเมิน
ของแผนที่วางไว้	4. อัตราน้ำสูญเสียเฉลี่ย ปี 2557 - 2562 ร้อยละ 24.52 ต่ำกว่าแผน (แผนร้อยละ 26.38) หรือคิดเป็นร้อยละ 92.95 ของแผน	
<b>ผลกระทบ</b>		
a: ไม่ส่งผลกระทบในเชิงลบ b: ผลกระทบทางอ้อมในเชิงลบ c: ผลกระทบทางอ้อมในเชิงลบอย่างร้ายแรง	ไม่มีผลกระทบทางตรงและทางอ้อมในเชิงลบ	<b>a</b>
<b>ความยั่งยืน</b>		
a: เชื่อมั่นว่าโครงการมีความยั่งยืน b: มีแนวโน้มที่จะเกิดปัญหาแต่มีโอกาพัฒนาและแก้ไข c: ไม่อาจดำเนินการอย่างยั่งยืนหากไม่ได้รับความช่วยเหลือ	1. กปภ. มีแผนการบำรุงรักษาและความต่อเนื่องของโครงการทั้งด้านบุคลากร งบประมาณ และเทคโนโลยี 2. ผลการดำเนินงานของ กปภ. สาขาปราจีนบุรี ปี 2562 มีกำไรสุทธิจากการดำเนินงาน 76.13 ล้านบาท	<b>a</b>
<b>ผลการประเมินรวม</b>		<b>A</b>

## ผลการประเมินด้านความสอดคล้อง

**ได้คะแนน a:** โครงการก่อสร้างปรับปรุงขยายประปาปราจีนบุรี มีผลการประเมินด้านความสอดคล้องอยู่ในระดับ a เนื่องจากการดำเนินการตามตัวชี้วัดเทียบกับหลักเกณฑ์ด้านความสอดคล้อง พบว่า โครงการมีความสอดคล้องอย่างมากกับแผนพัฒนาเศรษฐกิจและสังคมแห่งชาติ ฉบับที่ 10 และ 12 นอกจากนี้ยังสอดคล้องกับยุทธศาสตร์การพัฒนารัฐบาลจังหวัดปราจีนบุรี รวมทั้งยุทธศาสตร์ชาติ 20 ปี ซึ่งคะแนนปรากฏอยู่ในช่วงระดับ a โดยมีรายละเอียดของการพิจารณา ด้านความสอดคล้องตามตารางที่ 3

**ตารางที่ 3** สรุปตัวชี้วัดด้านความสอดคล้อง

ตัวชี้วัด	ผลการประเมิน
1. แผนพัฒนาเศรษฐกิจและสังคมแห่งชาติ ฉบับที่ 10 (พ.ศ. 2550 - 2554) และฉบับที่ 12 (พ.ศ. 2560 - 2564)	โครงการเป็นไปตามวัตถุประสงค์ของแผนพัฒนาเศรษฐกิจและสังคมแห่งชาติ ฉบับที่ 10 ยุทธศาสตร์ที่ 5 การปรับโครงสร้างเศรษฐกิจให้สมดุลและยั่งยืน ยุทธศาสตร์ที่ 5.3 การสนับสนุนให้เกิดการแข่งขันที่เป็นธรรมและกระจายผลประโยชน์จากการพัฒนาอย่างเป็นธรรม โดยการกระจายการพัฒนาโครงสร้างพื้นฐานไปสู่ภูมิภาคอย่างสมดุลและเป็นธรรมให้ประชาชนมีโอกาสเข้าถึงบริการได้อย่างทั่วถึงและเพียงพอ ซึ่งโครงการมีส่วนสำคัญในการพัฒนาโครงสร้างพื้นฐานด้านสาธารณสุขที่ช่วยสนับสนุนให้เศรษฐกิจในพื้นที่สามารถเติบโตได้อย่างต่อเนื่องและยั่งยืน และสอดคล้องกับแผนพัฒนาเศรษฐกิจและสังคมแห่งชาติ ฉบับที่ 12 (พ.ศ. 2560 - 2564) ส่วนที่ 4 ยุทธศาสตร์การพัฒนาระดับประเทศ ยุทธศาสตร์ที่ 7 การพัฒนาโครงสร้างพื้นฐานและระบบโลจิสติกส์ เป้าหมายที่ 6 การพัฒนาด้านสาธารณสุขการ (น้ำประปา) เพื่อขยายกำลังการผลิตน้ำประปาและกระจายโครงข่ายการให้บริการน้ำประปา



ตัวชี้วัด	ผลการประเมิน
	ให้ครอบคลุมพื้นที่ทั่วประเทศ และบริหารจัดการลดน้ำสูญเสียในระบบส่งน้ำ และระบบจำหน่ายน้ำ
2. ยุทธศาสตร์การพัฒนาจังหวัดปราจีนบุรี	โครงการเป็นไปตามวัตถุประสงค์ของยุทธศาสตร์การพัฒนาจังหวัดปราจีนบุรี ให้เป็นเมืองน่าอยู่ด้วยการพัฒนาทุนทางสังคมและความมั่นคงสู่สังคมเป็นสุข เพิ่มประสิทธิภาพการบริหารจัดการน้ำทั้งระบบ
3. ยุทธศาสตร์ชาติ 20 ปี (พ.ศ. 2561 - 2580)	โครงการเป็นไปตามวัตถุประสงค์ของยุทธศาสตร์ชาติ (พ.ศ. 2561 - 2580) ยุทธศาสตร์ด้านการสร้างความเติบโตบนคุณภาพชีวิตที่เป็นมิตรต่อสิ่งแวดล้อม ในประเด็นยุทธศาสตร์พัฒนาความมั่นคงทางน้ำ พลังงาน และเกษตรกรที่เป็นมิตรต่อสิ่งแวดล้อม และแผนแม่บทภายใต้ยุทธศาสตร์ชาติ ในประเด็นการบริหารจัดการน้ำทั้งระบบ แผนย่อยการพัฒนาการจัดการน้ำเชิงลุ่มน้ำ ทั้งระบบเพื่อเพิ่มความมั่นคงด้านน้ำของประเทศ การจัดการน้ำเพื่อชุมชนชนบท โดยจัดให้มีน้ำสะอาดใช้ทุกครัวเรือนในชุมชนชนบท ในปริมาณ คุณภาพ และราคาที่สามารถเข้าถึงได้ มีระบบการจัดการน้ำชุมชนที่เหมาะสมกับการพัฒนาในมิติเศรษฐกิจ สังคมและสิ่งแวดล้อมอย่างยั่งยืน

**ผลการประเมินด้านประสิทธิภาพ**

**ได้คะแนน b:** โครงการก่อสร้างปรับปรุงขยายประปาปราจีนบุรี มีผลการประเมินด้านประสิทธิภาพอยู่ในระดับ b เนื่องจากการดำเนินการตามตัวชี้วัดเทียบกับหลักเกณฑ์ด้านประสิทธิภาพ พบว่า โครงการสามารถก่อสร้างผลผลิตหลักได้ตามแผนงานและมีค่าใช้จ่ายต่ำกว่ากรอบวงเงินที่ ครม. อนุมัติ จำนวน 83.245 ล้านบาท เมื่อพิจารณามูลค่าของงานในส่วนที่ได้มีการยกเลิกและงานที่มีการเปลี่ยนแปลงลดลงจากแผนมีมูลค่าประมาณ 84.435 ล้านบาท แต่ระยะเวลาในการดำเนินโครงการล่าช้ากว่าแผนที่กำหนดไว้ โดยคะแนนตัวชี้วัดเฉลี่ยปรากฏอยู่ในช่วงระดับ b โดยมีรายละเอียดของการพิจารณาด้านประสิทธิภาพ ตามตารางที่ 4

**ตารางที่ 4** สรุปตัวชี้วัดด้านประสิทธิภาพ

ตัวชี้วัด	แผนการดำเนินงาน	ผลการดำเนินงาน	ผลต่อแผน (ร้อยละ)
1. ผลผลิตโครงการ (เพิ่มกำลังผลิต 800 ลบ.ม./ชม.)	800	800	เป็นไปตามแผน
2. ระยะเวลา (วัน)	1,364	1,566	114.81
3. ค่าใช้จ่าย (ล้านบาท) (ไม่รวมภาษีมูลค่าเพิ่ม)	367.357	284.112	77.34

โดยมีรายละเอียดตัวชี้วัดด้านประสิทธิภาพ ดังนี้

**1) ผลผลิตของโครงการ**

โครงการก่อสร้างปรับปรุงขยายประปาปราจีนบุรี มีผลผลิตหลักของโครงการเป็นไปตามแผนที่วางไว้ ได้แก่ ก่อสร้างระบบผลิตน้ำประปา ขนาด 300 ลบ.ม./ชม. ที่สถานีผลิตน้ำบางบริบูรณ์ และขนาด 500 ลบ.ม./ชม. ที่สถานีผลิตน้ำท่าตุม พร้อมทั้งก่อสร้างสถานีสูบน้ำดิบและท่อส่งน้ำดิบ แต่มีการปรับเปลี่ยนแผนงานก่อสร้างบางส่วนให้เหมาะสมกับสภาพพื้นที่หน้างานจริงและระบบเดิมที่มีอยู่ได้แก่ (1) ปรับลดจำนวนการติดตั้งเครื่องสูบน้ำที่สถานีสูบน้ำดิบท่าตุม



จากเดิมจำนวน 6 เครื่อง เป็น 2 เครื่อง และการวางท่อส่งน้ำดิบมีระยะทางลดลงจากแผนที่วางไว้ จากเดิมระยะทาง 12,000 เมตร เป็น 5,082 เมตร (2) ยกเลิกการก่อสร้างถังน้ำใส ขนาด 2,000 ลบ.ม. ที่สถานีผลิตน้ำบางบริบูรณ์ และ (3) ยกเลิกงานก่อสร้างสถานีจ่ายน้ำห้วยทราย รวมทั้งงานอื่นที่เกี่ยวข้อง โดย กปภ. จ่ายน้ำจากสถานีจ่ายน้ำบางบริบูรณ์ ทดแทนไปพื้นที่ที่ต้องการได้เพียงพอ รายละเอียดตามตารางที่ 5

ตารางที่ 5 ผลผลิตของโครงการ

ระบบ	แผนการดำเนินงาน*	ผลการดำเนินงาน
<b>1. ระบบน้ำดิบ</b>		
1.1 สถานีสูบน้ำดิบหนองอ้อ	1) ติดตั้งเครื่องสูบน้ำ 1 เครื่อง	1) เป็นไปตามแผน
	2) วางท่อส่งน้ำดิบ 1,200 เมตร	2) ยกเลิก เนื่องจากใช้ท่อส่งน้ำดิบเดิม
	3) ประสานท่อภายใน	3) เป็นไปตามแผน
1.2 สถานีผลิตน้ำบางบริบูรณ์	1) ติดตั้งเครื่องสูบน้ำ 3 เครื่อง	1) เป็นไปตามแผน
1.3 สถานีสูบน้ำดิบท่าตูม	1) ก่อสร้างโรงสูบน้ำ 1 โรง	1) เป็นไปตามแผน
	2) ติดตั้งเครื่องสูบน้ำ 6 เครื่อง	2) ติดตั้งเครื่องสูบน้ำ 2 เครื่อง เพื่อให้เหมาะสมกับชนิดของโรงสูบน้ำและปริมาณการสูบน้ำดิบ
	3) วางท่อส่งน้ำดิบ 12,000 เมตร	3) วางท่อส่งน้ำดิบ 5,082 เมตร วางท่อตามแนวที่ได้รับอนุญาตจากหน่วยงานเจ้าของพื้นที่
<b>2. ระบบผลิตน้ำ</b>		
2.1 สถานีผลิตน้ำบางบริบูรณ์	1) ก่อสร้างระบบผลิต ขนาด 300 ลบ.ม./ชม.	1) เป็นไปตามแผน
	2) ก่อสร้างถังน้ำใส ขนาด 2,000 ลบ.ม.	2) ยกเลิก เนื่องจากปริมาตรถังน้ำใสเดิมเพียงพอ
	3) ก่อสร้างโรงเก็บจ่ายสารเคมี 1 หลัง	3) เป็นไปตามแผน
	4) เครื่องจ่ายสารเคมี 1 เครื่อง	4) เป็นไปตามแผน
	5) ประสานท่อภายใน	5) เป็นไปตามแผน
2.2 สถานีผลิตน้ำท่าตูม	1) ก่อสร้างระบบผลิต ขนาด 500 ลบ.ม./ชม.	1) เป็นไปตามแผน
	2) ก่อสร้างถังน้ำใส ขนาด 2,000 ลบ.ม.	2) เป็นไปตามแผน
	3) ก่อสร้างโรงเก็บจ่ายสารเคมี	3) เป็นไปตามแผน
	4) เครื่องจ่ายสารเคมี 2 ชุด	4) เป็นไปตามแผน
	5) เครื่องจ่ายแก๊สคลอรีน 1 ชุด	5) เป็นไปตามแผน
	6) ประสานท่อภายใน 1 แห่ง	6) เป็นไปตามแผน
<b>3. ระบบส่งน้ำ-จ่ายน้ำประปา</b>		
3.1 สถานีผลิตน้ำบางบริบูรณ์	1) ก่อสร้างหอถังสูง ขนาด 500 ลบ.ม. 1 ถัง	1) เป็นไปตามแผน
	2) ก่อสร้างโรงสูบน้ำแรงสูง 1 หลัง	2) ยกเลิก เนื่องจากใช้โรงสูบน้ำเดิม
	3) ติดตั้งเครื่องสูบน้ำ 2 เครื่อง	3) เป็นไปตามแผน
	4) ปรับปรุงเส้นท่อส่งน้ำ 19,500 เมตร	4) ปรับปรุงเส้นท่อส่งน้ำ 58,979 เมตร เพื่อให้ครอบคลุมและเป็นไปตามพื้นที่จ่ายน้ำจริง
3.2 สถานีจ่ายน้ำห้วยทราย	1) ก่อสร้างโรงสูบน้ำแรงสูง 1 หลัง	ยกเลิกทั้งหมด เนื่องจากไม่สามารถจัดหาที่ดินได้
	2) ก่อสร้างถังน้ำใส ขนาด 1,000 ลบ.ม.	



ระบบ	แผนการดำเนินงาน*	ผลการดำเนินงาน
	3) ก่อสร้างหอถังสูง ขนาด 250 ลบ.ม. 1 ถัง	
	4) ติดตั้งเครื่องสูบน้ำ 2 เครื่อง	
	6) วางท่อส่งจ่ายน้ำ 19,200 เมตร	
3.3 สถานีจ่ายน้ำมณฑลทหารบกที่ 12	-	1) ประสานท่อภายใน 1 แห่ง ประสานท่อภายในให้แก่สถานีจ่ายน้ำเดิมตามความต้องการของผู้ใช้น้ำ
3.4 สถานีผลิตน้ำครีมาโท	1) ก่อสร้างหอถังสูง ขนาด 500 ลบ.ม. 1 ถัง	1) ยกเลิก เปลี่ยนเป็นสร้างถังน้ำใส ขนาด 2,000 ลบ.ม. เพื่อเพิ่มปริมาณการเก็บน้ำ และสามารถส่งน้ำประปาให้กับสถานีผลิตน้ำประจันตคาม
	2) ก่อสร้างถังน้ำใส ขนาด 2,000 ลบ.ม. 1 ถัง	2) เป็นไปตามแผน
	3) ติดตั้งเครื่องสูบน้ำ 2 เครื่อง	3) ยกเลิก ใช้เครื่องสูบน้ำเดิม
	4) วางท่อส่งน้ำ 22,000 เมตร	4) วางท่อส่งน้ำ 20,170 เมตร ให้ครอบคลุมและเป็นไปตามพื้นที่การจ่ายน้ำจริง
	5) ปรับปรุงท่อจ่ายน้ำ 10,000 เมตร	5) ปรับปรุงท่อจ่ายน้ำ 15,347 เมตร ให้ครอบคลุมและเป็นไปตามพื้นที่การจ่ายน้ำจริง
3.5 สถานีจ่ายน้ำประจันตคาม	1) ก่อสร้างถังน้ำใส ขนาด 1,000 ลบ.ม. 1 ถัง	1) ยกเลิก เปลี่ยนเป็นรับน้ำประปาจากสถานีผลิตน้ำครีมาโท
	2) ติดตั้งเครื่องสูบน้ำ 2 เครื่อง	2) ยกเลิก เปลี่ยนเป็นรับน้ำประปาจากสถานีผลิตน้ำครีมาโท
	3) ปรับปรุงท่อจ่ายน้ำ 6,500 เมตร	3) ปรับปรุงท่อจ่ายน้ำ 6,147 เมตร ให้ครอบคลุมและเป็นไปตามพื้นที่จ่ายน้ำจริง
<b>4. ระบบอื่นๆ</b>		
4.1 สถานีผลิตน้ำบางบริบูรณ์	1) ปรับปรุงพื้นที่ก่อสร้างและถมที่	1) เป็นไปตามแผน
	2) วางระบายตะกอน 200 เมตร	2) วางระบายตะกอน 291 เมตร ออกแบบตามสภาพพื้นที่จริง
4.2 สถานีจ่ายน้ำห้วยทราย	1) ปรับปรุงพื้นที่ก่อสร้างและถมที่	ยกเลิกทั้งหมด เนื่องจากไม่สามารถจัดหาที่ดินได้
	2) ระบบไฟฟ้ากำลังและแสงสว่าง	
	3) ก่อสร้างถนนลาดยาง	
	4) ก่อสร้างรั้วลวดหนาม	
4.3 สถานีผลิตครีมาโท	1) ปรับปรุงพื้นที่ก่อสร้างและถมที่	1) เป็นไปตามแผน
	2) ระบบไฟฟ้ากำลังและแสงสว่าง	2) ยกเลิก ใช้ระบบเดิม
4.4 สถานีผลิตน้ำท่าตูม	1) ปรับปรุงพื้นที่ก่อสร้างและถมที่	1) เป็นไปตามแผน
	2) ก่อสร้างถนนคอนกรีต 250 ตร.ม.	2) 292 ตร.ม.
	3) ก่อสร้างรั้วลวดหนาม 350 เมตร	3) 1,246 เมตร





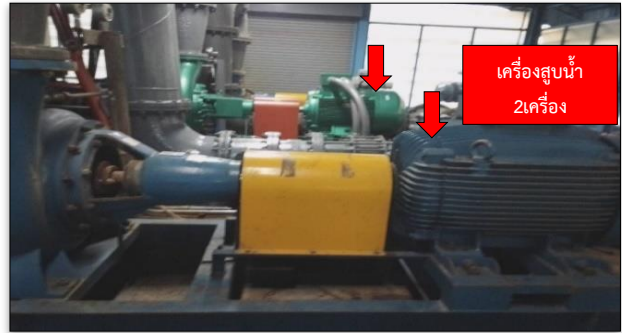
ระบบ	แผนการดำเนินงาน*	ผลการดำเนินงาน
	4) ก่อสร้างถนนลาดยาง 400 ตร.ม.	4) ยกเลิก
	5) สระพักตะกอน 5,000 ลบ.ม.	5) 11,364 ลบ.ม.
	6) รางระบายตะกอน 100 ลบ.ม.	6) 266 ลบ.ม.
	7) ระบบไฟฟ้ากำลังและแสงสว่าง	7) เป็นไปตามแผน
	8) ประตูและป้าย	8) เป็นไปตามแผน

หมายเหตุ: \*รายละเอียดแผนการดำเนินโครงการตามที่ กปก. เสนอ ครม.

ที่มา: กปก.

### สถานีสูบน้ำดิบท่าตุม

ระบบน้ำดิบ ก่อสร้างโรงสูบน้ำดิบ และติดตั้งเครื่องสูบน้ำ จำนวน 2 เครื่อง



### สถานีผลิตน้ำท่าตุม

ระบบผลิตน้ำประปา ก่อสร้างระบบผลิต (ระบบใหม่) ขนาด 500 ลบ.ม./ชม. และถังน้ำใส ขนาด 3,000 ลบ.ม.



### สถานีผลิตน้ำบางบริบูรณ์

ก่อสร้างระบบผลิต ขนาด 300 ลบ.ม./ชม.



ที่มา: กปก.



## 2) ระยะเวลาดำเนินโครงการ

โครงการก่อสร้างปรับปรุงขยายประปาปราจีนบุรี มีระยะเวลาการดำเนินโครงการรวม 1,566 วัน ตั้งแต่วันที่ 6 มกราคม 2553 ถึงวันที่ 20 เมษายน 2557 (นับถัดจากวันที่ ครม. มีมติอนุมัติโครงการ) ล่าช้ากว่าแผนงานที่กำหนดไว้ 202 วัน คิดเป็นร้อยละ 114.81 ของแผน รายละเอียดตามตารางที่ 6

ตารางที่ 6 แผนและผลระยะเวลาการดำเนินโครงการ

ขั้นตอน	แผน*	ผล	เร็ว/(ล่าช้า) กว่าแผน	ผล/แผน (ร้อยละ)
ครม. อนุมัติโครงการ	5 ม.ค. 53			
ประกวดราคา	92 วัน (1 ต.ค. 53 - 31 ธ.ค. 53)	61 วัน (1 มิ.ย. 54 - 31 ก.ค. 54)	31 วัน (ร้อยละ 33.70)	66.30
ก่อสร้าง	1,096 วัน (1 ต.ค. 53 - 30 ก.ย. 56)	945 วัน (19 ก.ย. 54 - 20 เม.ย. 57)	151 วัน (ร้อยละ 13.78)	86.22
<b>รวม</b>	<b>1,364 วัน</b> (6 ม.ค. 53 - 30 ก.ย. 56)	<b>1,566 วัน</b> (6 ม.ค. 53 - 20 เม.ย. 57)	<b>(202 วัน)</b> (ร้อยละ 14.81)	<b>114.81</b>

ที่มา: กปภ.

หมายเหตุ: \*รายละเอียดแผนการดำเนินโครงการตามที่เสนอ ครม.

ในส่วนของงานก่อสร้าง กปภ. ได้ลงนามสัญญาจ้างก่อสร้างกับบริษัท ไทยวัฒนวิศวกการทาง จำกัด โดยมีระยะเวลาก่อสร้างตามสัญญาจ้าง 520 วัน และ กปภ. ได้ขยายอายุสัญญาเพิ่มเติม จำนวน 4 ครั้ง รวม 425 วัน รวมระยะเวลาก่อสร้าง 945 วัน ซึ่งดำเนินการแล้วเสร็จเมื่อวันที่ 20 เมษายน 2557 รายละเอียดตามตารางที่ 7

ตารางที่ 7 รายละเอียดสัญญาจ้าง

สัญญา	วันที่เริ่มต้น - สิ้นสุด	จำนวนวัน	เหตุผล
1) สัญญาก่อสร้าง กจท.71/2554	19 ก.ย. 54 - 19 ก.พ. 56	520	-
2) ขยายอายุสัญญาครั้งที่ 1	20 ก.พ. 56 - 19 ส.ค. 56	181	เพื่อช่วยเหลือผู้ประกอบการที่ได้รับผลกระทบจากเหตุอุทกภัยตามมติ ครม. วันที่ 6 มีนาคม 2555
3) ขยายอายุสัญญาครั้งที่ 2	20 ส.ค. 56 - 13 ต.ค. 56	55	กปภ. ไม่สามารถส่งมอบพื้นที่งานก่อสร้างให้ผู้รับจ้างเข้าทำงานตามสัญญา
4) ขยายอายุสัญญาครั้งที่ 3	14 ต.ค. 56 - 18 ธ.ค. 56	66	มีการแก้ไขงานวางท่อประปา งานระบบเครื่องกล - ไฟฟ้า และเพิ่มงานสะพานเชื่อมแพบริเวณสถานีสูบน้ำแรงต่ำท่าตูม
5) ขยายอายุสัญญาครั้งที่ 4	19 ธ.ค. 56 - 20 เม.ย. 57	123	เพื่อช่วยเหลือผู้ประกอบการที่ได้รับผลกระทบจากการขาดแคลนแรงงานเนื่องจากการปรับค่าจ้างขั้นต่ำ 300 บาท ตามมติ ครม. เมื่อวันที่ 25 พฤศจิกายน 2556
<b>รวม</b>	<b>19 ก.ย. 54 - 20 เม.ย. 57</b>	<b>945</b>	

หมายเหตุ: ระยะเวลาตามสัญญาจ้างก่อสร้าง 520 วัน ตั้งแต่วันที่ 19 กันยายน 2554 ถึงวันที่ 19 กุมภาพันธ์ 2556 และมีการขยายอายุสัญญา 450 วัน ถึงวันที่ 15 พฤษภาคม 2557 โดยก่อสร้างแล้วเสร็จวันที่ 20 เมษายน 2557



### 3. ค่าใช้จ่ายในการดำเนินโครงการ

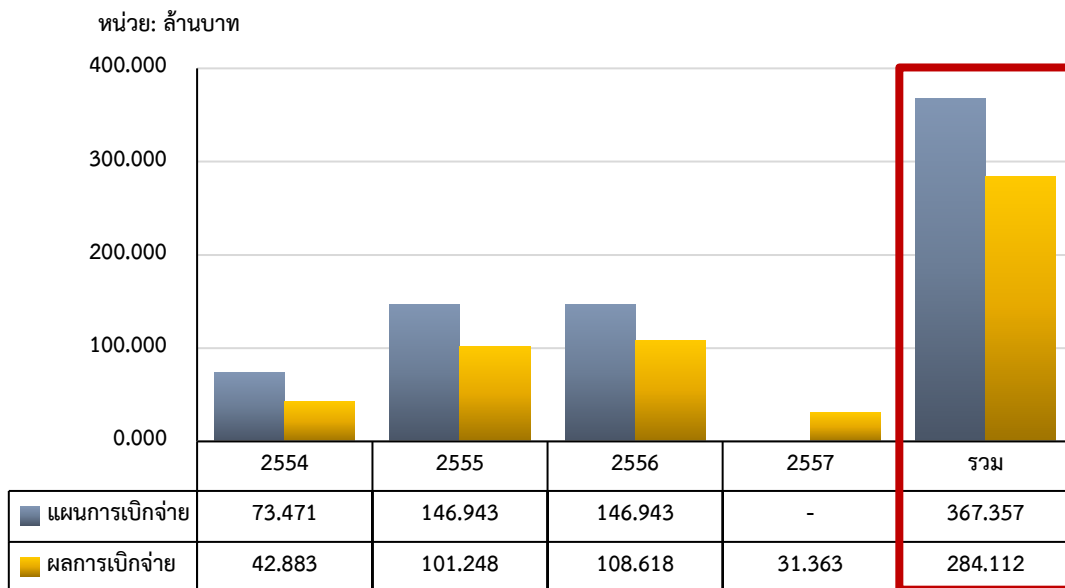
โครงการมีกรอบวงเงินตามมติ ครม. จำนวน 367.357 ล้านบาท (ไม่รวมภาษีมูลค่าเพิ่ม) และมีค่าใช้จ่ายในการดำเนินโครงการ จำนวน 284.112 ล้านบาท (ไม่รวมภาษีมูลค่าเพิ่ม) คิดเป็นร้อยละ 77.34 ของแผน ซึ่งต่ำกว่ากรอบวงเงินลงทุนที่ ครม. อนุมัติ จำนวน 83.245 ล้านบาท หรือคิดเป็นร้อยละ 22.66 เนื่องจากมีการเปลี่ยนแปลงแบบงานก่อสร้างบางส่วนให้เหมาะสมกับสภาพพื้นที่หน้างานจริงทำให้ค่าใช้จ่ายต่ำกว่าแผนงานที่วางไว้ โดย กปภ. ยืนยันว่างานที่ปรับลดลงสอดคล้องกับค่าใช้จ่ายที่ต่ำกว่าแผน รายละเอียดปรากฏตามตารางที่ 8

ตารางที่ 8 ค่าใช้จ่ายแยกตามกิจกรรม

กิจกรรม	วงเงินตามมติ ครม. (ล้านบาท)	ผลการดำเนินงาน (ล้านบาท)	สูง (ต่ำ) กว่าแผน (ล้านบาท)	สูง (ต่ำ) กว่าแผน (ร้อยละ)
1. ก่อสร้างระบบน้ำดิบ	99.583	45.313	(54.270)	(54.50)
2. ก่อสร้างระบบผลิต	87.481	62.610	(24.871)	(28.43)
3. ก่อสร้างระบบจ่ายน้ำ	166.617	158.267	(8.350)	(5.01)
4. งานอื่นๆ	13.676	17.922	4.246	31.05
<b>รวม</b>	<b>367.357</b>	<b>284.112</b>	<b>(83.245)</b>	<b>(22.66)</b>

โดยโครงการมีรายละเอียดแผนและผลการเบิกจ่ายตามแผนภูมิที่ 1

แผนภูมิที่ 1 แผนและผลการเบิกจ่ายในการดำเนินโครงการ



### ผลการประเมินด้านประสิทธิผล

**ได้คะแนน a:** โครงการก่อสร้างปรับปรุงขยายประปาปราจีนบุรี มีผลการประเมินด้านประสิทธิภาพอยู่ในระดับ a เนื่องจากการดำเนินการตามตัวชี้วัดเทียบหลักเกณฑ์ด้านประสิทธิผล พบว่า โครงการมีการเพิ่มกำลังผลิตน้ำประปาเป็นไปตามแผนที่วางไว้ จำนวนผู้ใช้น้ำประปาเฉลี่ยปี 2557 - 2562 ปริมาณน้ำจำหน่ายเฉลี่ยปี 2557 - 2562 และอัตราการสูญเสียเฉลี่ยปี 2557 - 2562 บรรลุวัตถุประสงค์มากกว่าร้อยละ 80 ของแผนที่วางไว้ ซึ่งอยู่ในระดับ a โดยคะแนนตัวชี้วัดเฉลี่ยปรากฏอยู่ในช่วง a โดยมีรายละเอียดของการพิจารณาด้านประสิทธิผลตามตารางที่ 9



ตารางที่ 9 สรุปตัวชี้วัดด้านประสิทธิผล

ตัวชี้วัด	แผนการดำเนินงาน	ผลการดำเนินงาน	สูง (ต่ำ) กว่าแผน	สูง (ต่ำ) กว่าแผน (ร้อยละ)	ผล/แผน (ร้อยละ)
1. กำลังผลิตน้ำประปา (ลบ.ม./ชม.)	800	800	-	-	100.00
2. จำนวนผู้ใช้น้ำประปาเฉลี่ยปี 2557 - 2562 (ราย)	25,908	25,520	(388)	(1.50)	98.50
3. ปริมาณน้ำจำหน่ายเฉลี่ยปี 2557 - 2562 (ล้าน ลบ.ม.)	6.62	6.13	(0.49)	(7.40)	92.60
4. อัตราน้ำสูญเสียเฉลี่ยปี 2557 - 2562 (ร้อยละ)	26.38	24.52	(1.86)	(7.05)	92.95

โดยมีรายละเอียดตัวชี้วัดด้านประสิทธิผล ดังนี้

1) กำลังผลิตน้ำประปา

ก่อนเริ่มโครงการ กปภ.ปราจีนบุรี มีกำลังการผลิต 830 ลบ.ม./ชม. โดย กปภ. มีเป้าหมายเพื่อเพิ่มกำลังผลิตของ กปภ. สาขาปราจีนบุรี เพื่อรองรับความต้องการใช้น้ำประปาที่เพิ่มขึ้นทั้งในเขตพื้นที่จ่ายน้ำเดิม และการขยายเขตจำหน่ายไปยังพื้นที่ใกล้เคียง โดยเมื่อสถานีผลิตน้ำบางบริบูรณ์และทำตุ่มก่อสร้างแล้วเสร็จตามโครงการก่อสร้างปรับปรุงขยายประปาปราจีนบุรี ในปี 2557 ทำให้มีกำลังผลิตน้ำประปาเพิ่มขึ้น 800 ลบ.ม./ชม. ตามแผนที่วางไว้ โดยมีกำลังการผลิตน้ำประปาส่วนเพิ่มปรากฏตามตารางที่ 10

ตารางที่ 10 กำลังการผลิตน้ำประปาส่วนเพิ่ม

ตัวชี้วัด	แผนการดำเนินงาน	ผลการดำเนินงาน
กำลังผลิตน้ำประปาส่วนเพิ่ม (ลบ.ม./ชม)	800	800

กปภ. สาขาปราจีนบุรี มีสัดส่วนความต้องการใช้น้ำเฉลี่ยต่อกำลังการผลิตลดลงจากร้อยละ 87.58 ในปี 2556 เป็นร้อยละ 54.36 ในปี 2557 (ปีที่โครงการแล้วเสร็จ) หลังจากเริ่มใช้งานระบบผลิตใหม่ ขนาด 800 ลบ.ม./ชม. (สถานีผลิตน้ำบางบริบูรณ์ ขนาด 300 ลบ.ม./ชม. และสถานีผลิตน้ำทำตุ่ม ขนาด 500 ลบ.ม./ชม.) โดยมีรายละเอียดแผนและผลของสัดส่วนความต้องการใช้น้ำเฉลี่ยต่อกำลังการผลิตปรากฏตามตารางที่ 11

ตารางที่ 11 แผนและผลความต้องการใช้น้ำเฉลี่ยต่อกำลังการผลิต

ปี	2554	2555	2556	2557	2558	2559	2560	2561	2562
<b>ความต้องการใช้น้ำเฉลี่ย (ลบ.ม./ชม)</b>									
แผน	832	886	941	996	935	983	1,032	1,080	1,129
ผล	687	760	771	815	868	915	939	952	1,064
<b>กำลังการผลิต (ลบ.ม./ชม)</b>									
แผน	830	830	830	1,630	1,630	1,630	1,630	1,630	1,630
ผล	880*	880	880	1500**	1,500	1,500	1,500	1,500	1,500
<b>สัดส่วนความต้องการใช้น้ำเฉลี่ยต่อกำลังการผลิต (ร้อยละ)</b>									
แผน	100.22	106.80	113.38	61.08	57.34	60.32	63.30	66.29	69.27
ผล	78.10	86.35	87.58	54.36	57.87	61.01	62.62	63.48	70.91

หมายเหตุ: \*ปี 2552 กปภ. ได้รับงบก่อสร้างปรับปรุงระบบประปาและอาคาร โดยเพิ่มกำลังผลิตที่หน่วยบริการศรีมหาโพธิ์ ขนาด 100 เป็น 150 ลบ.ม./ชม.

ก่อสร้างแล้วเสร็จ 16 มิถุนายน 2553 ทำให้กำลังการผลิตก่อนเริ่มก่อสร้างโครงการ ผลมากกว่าแผน 50 ลบ.ม./ชม.

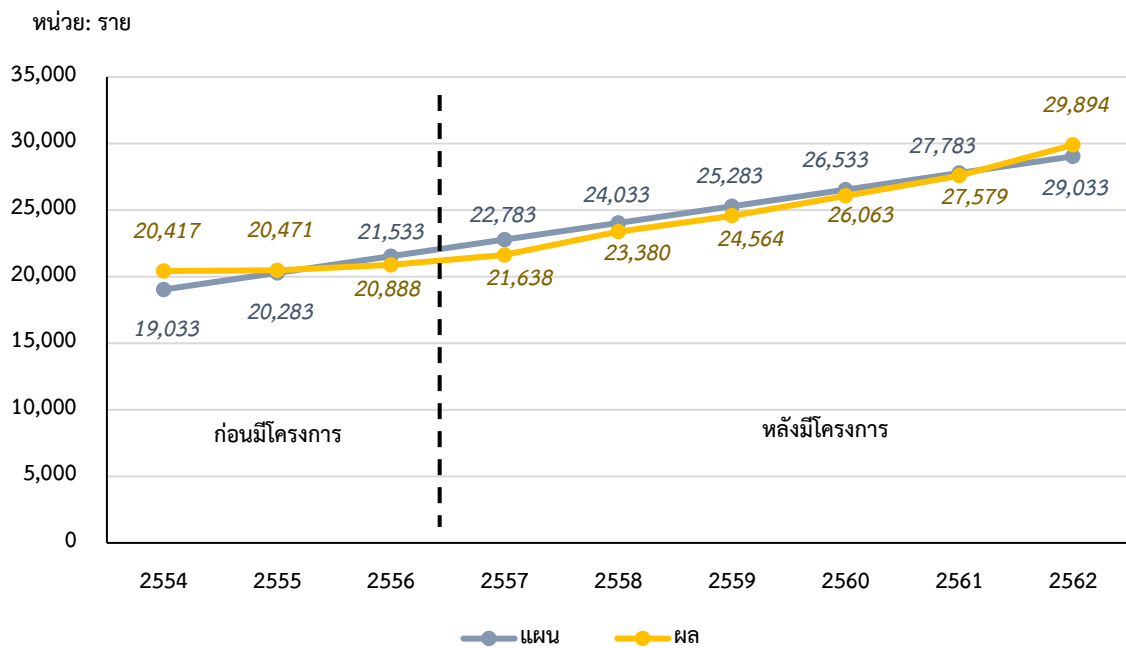
\*\*ก่อสร้างระบบผลิตเพิ่มขนาด 800 ลบ.ม./ชม. (300 ที่ส.บางบริบูรณ์ + 500 ส.ทำตุ่ม) เป็นไปตามแผน แต่เมื่อก่อสร้างแล้วเสร็จ ได้ยกเลิกระบบผลิตเดิมขนาด 180 ลบ.ม./ชม. ที่ ส.บางบริบูรณ์ เนื่องจากระบบผลิตเก่ามีสภาพชำรุดทรุดโทรม ไม่คุ้มกับค่า Maintenance ทำให้กำลังการผลิตรวมต่ำกว่าแผน



## 2) จำนวนผู้ใช้น้ำประปา

การดำเนินโครงการดังกล่าวมีวัตถุประสงค์เพิ่มศักยภาพการให้บริการน้ำประปาของ กปภ. ให้สามารถรองรับความต้องการใช้น้ำประปาที่เพิ่มขึ้นในพื้นที่ให้บริการ โดย กปภ. ได้คาดการณ์จำนวนผู้ใช้น้ำประปาของสาขาปราจีนบุรีเพิ่มขึ้นปีละ 1,250 ราย ในช่วงปี 2554 - 2562 และเมื่อเทียบจำนวนผู้ใช้น้ำประปาเฉลี่ยหลังโครงการแล้วเสร็จพบว่า ในปี 2557 - 2562 จำนวนผู้ใช้น้ำประปาเฉลี่ย 25,520 ราย ต่ำกว่าแผนอยู่ 388 ราย หรือคิดเป็นร้อยละ 98.50 ของแผน (แผนจำนวนผู้ใช้น้ำประปา 25,908 ราย ผลที่เกิดขึ้นจริง 25,520 ราย) โดยมีรายละเอียดแผนและผลจำนวนผู้ใช้น้ำประปาตามแผนภูมิที่ 2

แผนภูมิที่ 2 แผนและผลจำนวนผู้ใช้น้ำประปา



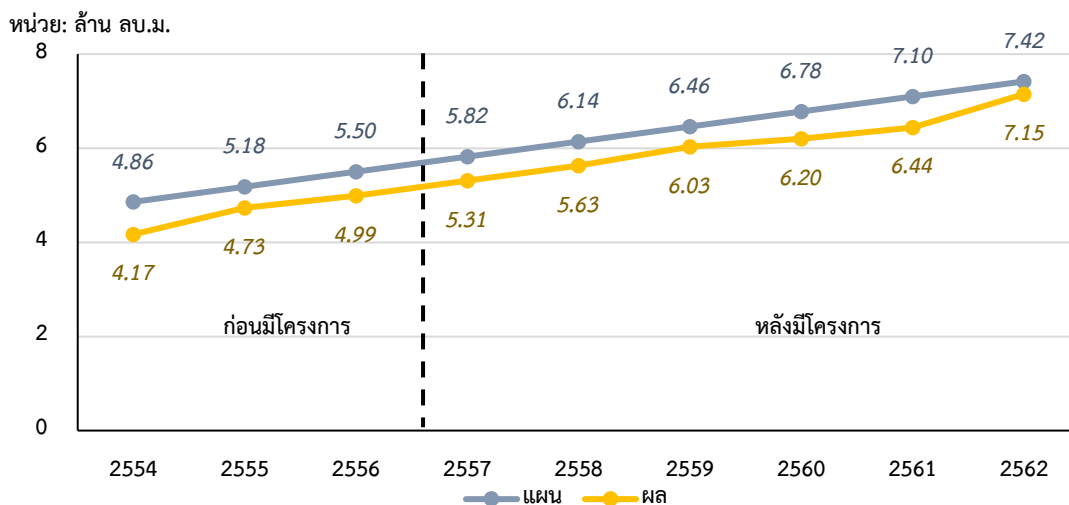
## 3) ปริมาณน้ำจำหน่าย

หลังโครงการแล้วเสร็จ กปภ. ได้คาดการณ์ปริมาณน้ำจำหน่ายของสาขาปราจีนบุรี ตั้งแต่ปี 2557 - 2562 เฉลี่ยปีละ 6.62 ล้าน ลบ.ม. และเมื่อพิจารณาปริมาณน้ำจำหน่ายที่เกิดขึ้นจริงเฉลี่ยปีละ 6.13 ล้าน ลบ.ม. ในช่วงเวลาเดียวกัน ซึ่งต่ำกว่าแผนที่ประมาณการไว้ เนื่องจากโครงสร้างผู้ใช้น้ำที่เพิ่มขึ้นเป็นผู้ใช้น้ำประเภทที่อยู่อาศัยในสัดส่วนมากกว่าที่คาดการณ์ไว้ (ร้อยละ 2.73) และผู้ใช้น้ำที่เป็นหน่วยงานราชการ รัฐวิสาหกิจ และธุรกิจขนาดเล็ก รวมทั้งธุรกิจและอุตสาหกรรมลดลง (ร้อยละ 0.7 และร้อยละ 2.03 ตามลำดับ) โดย ณ สิ้นปี 2562 กปภ. สาขาปราจีนบุรี มีจำนวนผู้ใช้น้ำ 29,894 ราย และมีสัดส่วนผู้ใช้น้ำแบ่งตามประเภท ดังนี้ (1) ที่อยู่อาศัย ร้อยละ 80.54 (2) หน่วยงานราชการ รัฐวิสาหกิจ และธุรกิจขนาดเล็ก ร้อยละ 16.82 และ (3) ธุรกิจขนาดใหญ่และอุตสาหกรรม ร้อยละ 2.64 เปรียบเทียบกับข้อมูลในปี 2552 ที่มีผู้ใช้น้ำประเภท 1 2 และ 3 คิดเป็นสัดส่วนร้อยละ 77.81 17.52 และ 4.67 ตามลำดับ โดยมีรายละเอียดแผนและผลปริมาณน้ำจำหน่ายตามแผนภูมิที่ 3





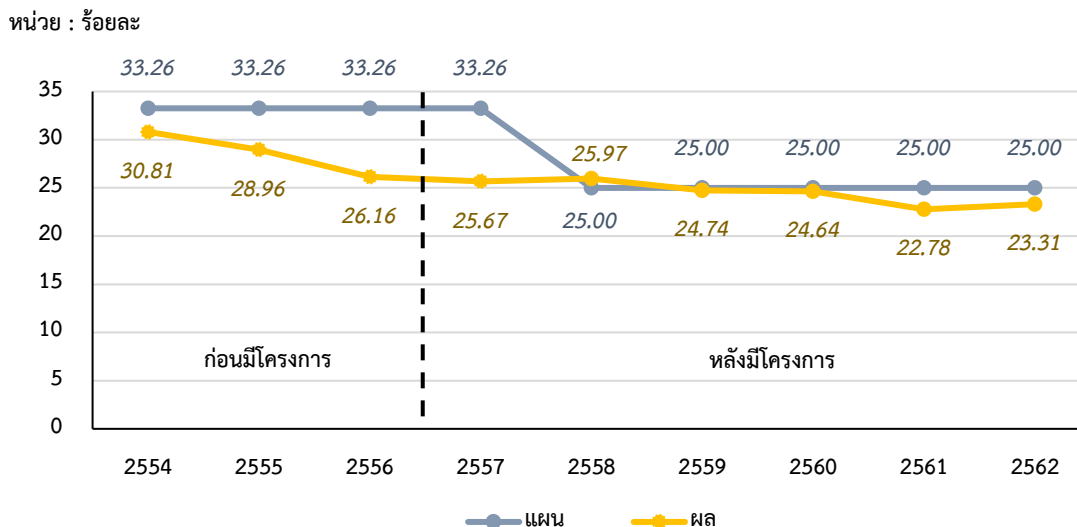
## แผนภูมิที่ 3 แผนและผลปริมาณน้ำจำหน่าย



### 4) อัตราน้ำสูญเสีย

กปภ. ได้กำหนดแผนอัตราน้ำสูญเสียของสาขาปราจีนบุรี ในปี 2557 - 2562 เฉลี่ยไม่เกินร้อยละ 26.38 ต่อปี และมีอัตราน้ำสูญเสียที่เกิดขึ้นจริงในปี 2557 - 2562 ร้อยละ 24.52 ต่ำกว่าแผนโดยเฉลี่ยร้อยละ 1.86 โดยมีรายละเอียดแผนและผลของอัตราน้ำสูญเสีย ตามแผนภูมิที่ 4

### แผนภูมิที่ 4 แผนและผลของอัตราน้ำสูญเสีย



### ผลการประเมินด้านผลกระทบ

**ได้คะแนน a:** โครงการก่อสร้างปรับปรุงขยายประปาปราจีนบุรี มีผลการประเมินด้านผลกระทบอยู่ในระดับ a เนื่องจากการดำเนินการตามตัวชี้วัดเทียบกับหลักเกณฑ์ด้านผลกระทบ พบว่า โครงการไม่ส่งผลกระทบในเชิงลบ ทั้งทางด้านสังคม และสิ่งแวดล้อม ทั้งทางตรงและทางอ้อม ตลอดจนผลการประเมินมีความสอดคล้องกับข้อมูลจากการสัมภาษณ์ความคิดเห็นของผู้มีส่วนได้ส่วนเสียต่อโครงการ ซึ่งคะแนนปรากฏอยู่ในช่วงระดับ a โดยมีรายละเอียดของการพิจารณาดังนี้



## 1) ผลกระทบด้านเศรษฐกิจ

โครงการช่วยรองรับการขยายตัวของชุมชนและพื้นที่โดยรอบ อีกทั้งยังเป็นการพัฒนาโครงสร้างพื้นฐานด้านสาธารณูปโภคให้มีมาตรฐานสากล มีศักยภาพในการรองรับการเติบโตของเศรษฐกิจและสร้างความเชื่อมั่นให้กับภาคธุรกิจในพื้นที่เศรษฐกิจ

## 2) ผลกระทบด้านสังคม

โครงการเป็นส่วนหนึ่งของการดำเนินการเพื่อแก้ไขปัญหาการให้บริการน้ำประปาทั้งในเชิงปริมาณ ซึ่งได้แก่ความทั่วถึงของการให้บริการ และในเชิงคุณภาพ ซึ่งได้แก่ คุณภาพน้ำประปาเพื่อการอุปโภค-บริโภคอย่างปลอดภัย โดย กปภ. ร่วมกับกรมอนามัยริเริ่มโครงการส่งเสริมความเชื่อมั่นคุณภาพน้ำประปาตามแนวคิด "Water is Life" ซึ่งตรวจสอบและรับรองโดยกรมอนามัย กระทรวงสาธารณสุข โดยรับรองว่ากระบวนการผลิตน้ำประปา และกระบวนการตรวจสอบคุณภาพน้ำประปาของ กปภ. สาขาปราจีนบุรี มีความสะอาด ปลอดภัย สามารถอุปโภคบริโภคได้อย่างมั่นใจ

## 3) ผลกระทบด้านสิ่งแวดล้อม

โครงการไม่ส่งผลกระทบต่อสภาพแวดล้อม เนื่องจากเป็นโครงการก่อสร้างสถานีผลิตน้ำประปาขนาดกลาง และก่อสร้างในที่ดินกรรมสิทธิ์ที่จัดซื้อเพื่อการดำเนินงานโครงการอย่างถูกต้อง และควบคุมการก่อสร้างโดยวิศวกรรับอนุญาตของบริษัทผู้รับจ้างร่วมกับวิศวกรที่ได้รับอนุญาตของ กปภ. ให้เป็นไปตามแบบการก่อสร้างที่ได้รับอนุญาตอย่างถูกต้อง

### ผลการประเมินด้านความยั่งยืน

**ได้คะแนน a:** โครงการก่อสร้างปรับปรุงขยายประปาปราจีนบุรี มีผลการประเมินด้านความยั่งยืนอยู่ในระดับ a เนื่องจากการดำเนินงานตามตัวชี้วัดเทียบกับหลักเกณฑ์ด้านความยั่งยืน พบว่า กปภ. มีส่วนงานและบุคลากรที่รับผิดชอบด้านการบำรุงรักษา และมีการจัดสรรงบประมาณสำหรับการบำรุงรักษาอย่างต่อเนื่อง นอกจากนี้ กปภ. ปราจีนบุรี มีรายได้จากการดำเนินงานสูงกว่าแผนมาโดยตลอด ซึ่งคะแนนปรากฏอยู่ในช่วงระดับ a โดยมีรายละเอียดของการพิจารณา ดังนี้

### 1) แผนและงบประมาณในการซ่อมบำรุงรักษา

กปภ. มีแผนการบำรุงรักษาระบบการผลิต เครื่องจักรและอุปกรณ์เป็นประจำราย 6 เดือน และ 12 เดือน ขึ้นอยู่กับประเภทเครื่องจักรและอุปกรณ์ โดยมีการตั้งงบประมาณเพื่อบำรุงรักษาเป็นประจำทุกปีและจัดหาบุคลากรเพื่อดูแลระบบตลอดเวลา โดยมีการแบ่งความรับผิดชอบด้านการดูแลรักษา ดังนี้

(1) กปภ. สาขาปราจีนบุรี เป็นผู้ดูแลโครงสร้างพื้นฐานของการผลิตน้ำประปาและระบบจ่ายน้ำประปา โดยจะบำรุงรักษาระบบการผลิตและระบบจำหน่ายเป็นประจำตามความเหมาะสม รวมทั้งขอรับจัดสรรงบประมาณสำหรับค่าบำรุงรักษาจาก กปภ.เขต 1 เป็นประจำทุกปี

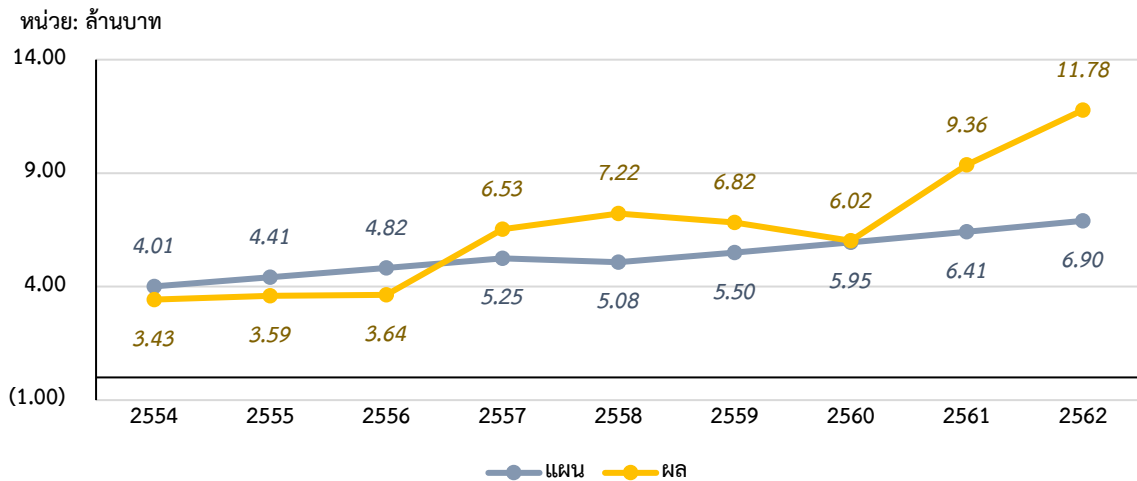
(2) กปภ. เขต 1 เป็นผู้ให้คำปรึกษาและกำกับดูแลการบำรุงรักษาระบบการผลิตและระบบจำหน่ายตามความเหมาะสม และจะทำการพิจารณาจัดสรรของงบประมาณสำหรับการบำรุงรักษาให้การผลิตและจำหน่ายน้ำประปาต่อสำนักงานใหญ่ต่อไป เพื่อให้สามารถตอบสนองความต้องการใช้น้ำได้อย่างมีประสิทธิภาพและต่อเนื่อง

(3) กปภ. สำนักงานใหญ่เป็นผู้พิจารณาจัดสรรงบประมาณสำหรับการบำรุงรักษา รวมทั้งติดตามและตรวจสอบภาพรวมระบบผลิตและจำหน่ายน้ำประปา เพื่อให้ กปภ.สามารถตอบสนองความต้องการใช้น้ำของผู้ใช้น้ำในพื้นที่ได้



อย่างมีประสิทธิภาพและต่อเนื่อง ซึ่ง กปภ. สาขาปราจีนบุรี ได้รับจัดสรรงบประมาณเพื่อเป็นค่าใช้จ่ายในการบำรุงรักษาอย่างต่อเนื่อง ซึ่งในปี 2561 - 2562 มีค่าใช้จ่ายในการบำรุงรักษาสูงกว่าแผนเนื่องจาก กปภ. ปราจีนบุรี มีการซ่อมแซมสิ่งก่อสร้าง ในปี 2561 มีการซ่อมแซมท่อโรงสูบน้ำบริเวณสถานีผลิตน้ำบางบริบูรณ์และซ่อมแซมแพที่สถานีสูบน้ำท่าตุม ในปี 2562 มีการซ่อมแซมท่อถึงสูงขนาด 500 ลบ.ม. และถังน้ำใสที่สถานีผลิตน้ำท่าตุม โดยมีรายละเอียดแผนและผลค่าใช้จ่ายในการบำรุงรักษาตามแผนภูมิที่ 5

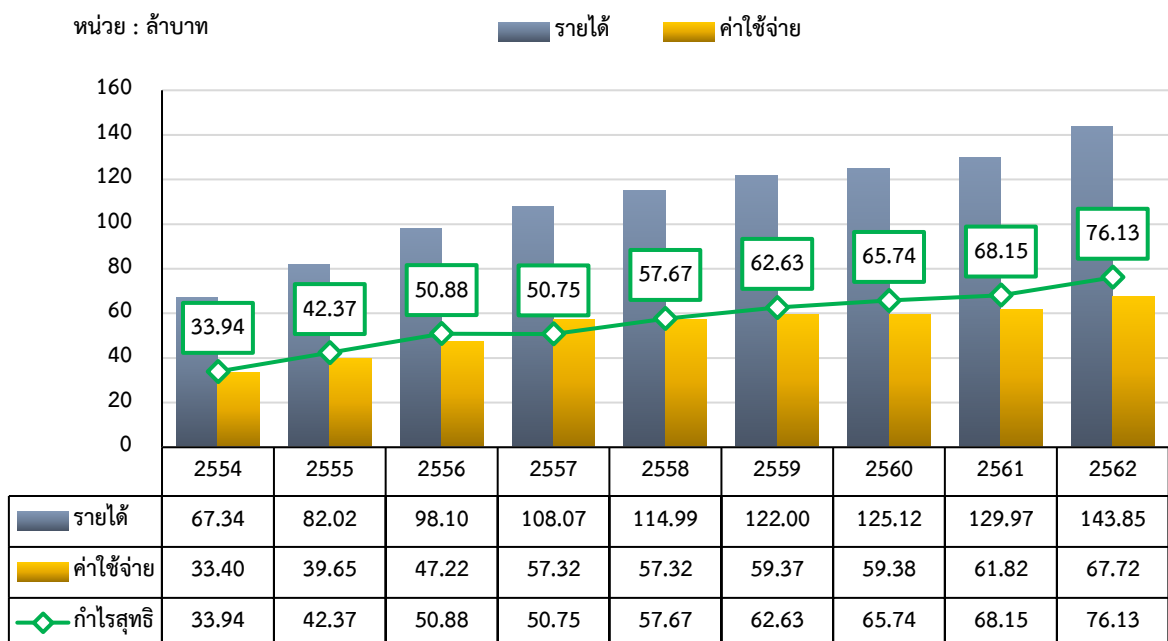
## แผนภูมิที่ 5 แผนและผลค่าใช้จ่ายในการบำรุงรักษา



## 2) ผลการดำเนินงาน

ผลการดำเนินงาน กปภ. สาขาปราจีนบุรี มีผลกำไรสุทธิจากการดำเนินงานมาโดยตลอด โดยในปี 2562 มีรายได้จากการดำเนินงาน จำนวน 143.85 ล้านบาท ค่าใช้จ่ายจากการดำเนินงาน จำนวน 67.72 ล้านบาท และมีกำไรสุทธิ จำนวน 76.13 ล้านบาท โดยมีรายละเอียดเปรียบเทียบรายได้และค่าใช้จ่ายตามแผนภูมิที่ 6

## แผนภูมิที่ 6 ผลการดำเนินงานของ กปภ. สาขาปราจีนบุรี





สรุปผลการประเมินโครงการ:

11. สรุปผลการประเมินโครงการ: A – พึงพอใจมากที่สุด

หลักเกณฑ์	รายละเอียด	ผลการประเมิน	เหตุผลประกอบ
1. ความสอดคล้องของวัตถุประสงค์โครงการ	เพื่อประเมินว่ากิจกรรมและวิธีการดำเนินโครงการสอดคล้องกับวัตถุประสงค์นโยบายและการจัดลำดับความสำคัญ	a – พึงพอใจมากที่สุด	<p>โครงการดำเนินการเป็นไปตาม</p> <ul style="list-style-type: none"> <li>- แผนพัฒนาเศรษฐกิจและสังคมแห่งชาติ ฉบับที่ 10 (พ.ศ. 2550 - 2554) ซึ่งสอดคล้องกับยุทธศาสตร์การปรับโครงสร้างเศรษฐกิจให้สมดุลและยั่งยืน โดยการสนับสนุนให้เกิดการแข่งขัน ที่เป็นธรรมและการกระจายผลประโยชน์จากการพัฒนาอย่างเป็นธรรม กระจายการพัฒนาโครงสร้างพื้นฐานไปสู่ภูมิภาคอย่างสมดุล เป็นธรรมให้ประชาชนเข้าถึงบริการอย่างทั่วถึงเพียงพอ</li> <li>- แผนพัฒนาเศรษฐกิจและสังคมแห่งชาติ ฉบับที่ 12 (พ.ศ. 2560 - 2564) การพัฒนาด้านสาธารณูปการ (น้ำประปา) เพื่อขยายกำลังการผลิตน้ำประปาและกระจายโครงข่ายการให้บริการน้ำประปาให้ครอบคลุมพื้นที่ทั่วประเทศ และบริหารจัดการลดน้ำสูญเสียในระบบส่งน้ำและระบบจำหน่ายน้ำ</li> <li>- ยุทธศาสตร์การพัฒนาจังหวัดปราจีนบุรี โดยพัฒนาจังหวัดปราจีนบุรี ให้เป็นเมืองน่าอยู่ด้วยการพัฒนาทางสังคมและความมั่นคงสู่สังคมเป็นสุข เพิ่มประสิทธิภาพการบริหารจัดการน้ำทั้งระบบ</li> <li>- ยุทธศาสตร์ชาติ 20 ปี (พ.ศ. 2561 - 2580) ประเด็นการบริหารจัดการน้ำทั้งระบบ การพัฒนาการจัดการน้ำเชิงลุ่มน้ำทั้งระบบเพื่อเพิ่มความมั่นคงด้านน้ำของประเทศ ด้วยการเพิ่มระดับความมั่นคงด้านน้ำอุปโภคบริโภค โดยเฉพาะในพื้นที่ชนบท</li> </ul>
2. ประสิทธิภาพ	เพื่อประเมินความเหมาะสมของปัจจัยที่จะทำให้โครงการสำเร็จตามแผนการดำเนินงาน ทั้งในเชิงปริมาณและคุณภาพ	b – พึงพอใจมาก	<p>โครงการได้ก่อสร้างปรับปรุงขยายประปาแล้วเสร็จ</p> <ul style="list-style-type: none"> <li>- มีระยะเวลาในการดำเนินโครงการล่าช้ากว่าแผน 202 วัน (ร้อยละ 14.81) โดยระยะเวลาดำเนินจริง 1,566 วัน คิดเป็นร้อยละ 114.81 ของแผน</li> <li>- มีค่าใช้จ่ายของโครงการคิดเป็นร้อยละ 77.34 ของแผน</li> </ul>
3. ประสิทธิภาพ	เพื่อพิจารณาเปรียบเทียบผลผลิตที่ได้รับกับเป้าหมายของโครงการ	a – พึงพอใจมากที่สุด	<p>โครงการสามารถดำเนินการได้ตามเป้าหมาย</p> <ul style="list-style-type: none"> <li>- กำลังผลิตน้ำประปาเพิ่มขึ้น 800 ลบ.ม./ชม. เป็นไปตามแผนที่วางไว้</li> <li>- จำนวนผู้ใช้น้ำประปาเฉลี่ยในปี 2557 - 2562 คิดเป็นร้อยละ 98.50 ของแผน</li> </ul>



หลักเกณฑ์	รายละเอียด	ผลการประเมิน	เหตุผลประกอบ
			- ปริมาณน้ำจำหน่ายเฉลี่ยในปี 2557 - 2562 คิดเป็นร้อยละ 92.60 ของแผน - อัตราน้ำสูญเสียเฉลี่ยในปี 2557 - 2562 ต่ำกว่าแผน ร้อยละ 1.86 คิดเป็นร้อยละ 92.95 ของแผน (แผนร้อยละ 26.38 ผลร้อยละ 24.52)
4. ผลกระทบ	เพื่อประเมินผลกระทบทั้งทางตรงและทางอ้อมที่ได้รับจากการดำเนินโครงการที่ส่งผลกระทบต่อผู้มีส่วนได้ส่วนเสีย	a - พึงพอใจมากที่สุด	โครงการไม่ส่งผลกระทบในเชิงลบทั้งด้านเศรษฐกิจ สังคม และสิ่งแวดล้อม อีกทั้งเป็นการพัฒนาระบบสาธารณูปโภค เพื่อการเสริมสร้างระบบเศรษฐกิจในพื้นที่ของจังหวัดปราจีนบุรี ส่งผลให้ภาคครัวเรือนและภาคธุรกิจในพื้นที่ได้รับบริการน้ำประปาที่มีมาตรฐานอย่างเพียงพอ และทั่วถึงมากขึ้น ซึ่งช่วยยกระดับคุณภาพชีวิตของประชาชน
5. ความยั่งยืนของโครงการ	เพื่อประเมินความพร้อมของหน่วยงานเจ้าของโครงการในการจัดทำแผนบำรุงรักษาและความต่อเนื่องของการดำเนินงานภายหลังโครงการเสร็จสิ้น	a - พึงพอใจมากที่สุด	โครงการมีบุคลากรที่รับผิดชอบด้านการบำรุงรักษา และมีแผนการบำรุงรักษาระบบการผลิต ระบบจ่ายน้ำ เครื่องจักรและอุปกรณ์ เป็นประจำ ราย 6 เดือน และ 12 เดือน รวมทั้งจัดสรรงบประมาณเพื่อการบำรุงรักษาอย่างต่อเนื่อง ส่งผลให้โครงการมีความยั่งยืนสามารถดำเนินการต่อไปได้ในระยะยาว

## 12. ประโยชน์ที่ได้รับจากโครงการ

ผู้ใช้น้ำประปาทั้งภาคธุรกิจและครัวเรือนในพื้นที่อำเภอเมืองปราจีนบุรี อำเภอประจันตคาม อำเภอศรีมหาโพธิ์ และบริเวณพื้นที่ใกล้เคียง ได้รับบริการน้ำประปาอย่างเพียงพอ ปลอดภัย และทั่วถึงมากขึ้น โดยผู้ใช้น้ำในพื้นที่ที่เป็นภาคธุรกิจส่วนใหญ่เกี่ยวเนื่องกับอุตสาหกรรมของจังหวัด ซึ่งจังหวัดปราจีนบุรีเป็นจังหวัดศูนย์กลางอุตสาหกรรมทางภาคตะวันออกของประเทศ การก่อสร้างปรับปรุงขยายประปาปราจีนบุรีมีส่วนช่วยพัฒนาและเสริมสร้างภาคอุตสาหกรรมในพื้นที่ดำเนินโครงการดังกล่าว

## 13. ปัญหาและอุปสรรคในการดำเนินโครงการ

กปภ. ไม่สามารถก่อสร้างสถานีจ่ายน้ำห้วยทรายได้ เนื่องจากไม่สามารถจัดหาที่ดินได้

## 14. บทเรียนที่ได้รับและข้อเสนอแนะ

กปภ. ควรเตรียมความพร้อมในการจัดหาที่ดินสำหรับก่อสร้างสถานีจ่ายน้ำก่อนขออนุมัติดำเนินโครงการจาก กรม. เพื่อให้สามารถดำเนินโครงการและเบิกจ่ายได้ตามแผนงาน และเห็นควรประสานงานกับหน่วยงานที่เกี่ยวข้องและเจ้าของพื้นที่อย่างใกล้ชิด เพื่อให้สามารถดำเนินโครงการได้อย่างมีประสิทธิภาพ





## 15. รูปภาพโครงการ

### การประชุมทางไกล (Video Conference)



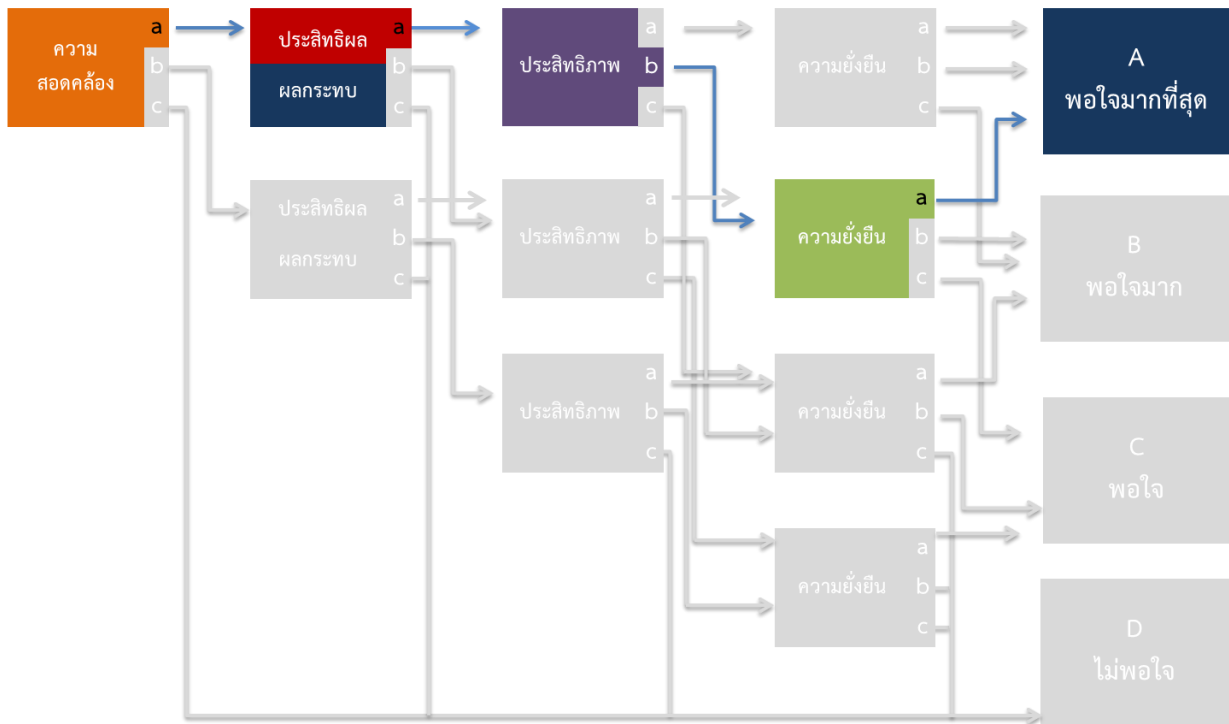
### การจัดทำแบบสำรวจเพื่อสอบถามความคิดเห็นจากผู้มีส่วนได้ส่วนเสียของโครงการ





## 16. สรุปผลการประเมินโครงการก่อสร้างปรับปรุงขยายประปาปราจีนบุรี

สรุปผลการวิเคราะห์และประเมินผลโครงการ โดยใช้หลักเกณฑ์การประเมินผล 5 ด้าน ได้แก่ ความสอดคล้อง ประสิทธิภาพ ประสิทธิผล ผลกระทบ และความยั่งยืน โดยสามารถสรุปผลการประเมินโครงการในภาพรวมอยู่ในระดับ A หมายถึง พึงพอใจมากที่สุด โดยด้านความสอดคล้อง ประสิทธิภาพ ผลกระทบ และความยั่งยืน มีผลการประเมินอยู่ในระดับ a สำหรับด้านประสิทธิภาพ มีผลการประเมินอยู่ในระดับ b โดยมีรายละเอียดดังนี้



การให้คะแนนภาพรวมด้านประสิทธิผลและผลกระทบจะใช้วิธีการให้คะแนนย่อย ดังนี้

- aa (6 คะแนน) = คะแนนรวม a
- ab, ba, ac, bb (4 - 5 คะแนน) = คะแนนรวม b
- bc, cb, cc (2 - 3 คะแนน) = คะแนนรวม c

โครงการก่อสร้างปรับปรุงขยายประปาปราจีนบุรี เป็นโครงการที่ช่วยรองรับการขยายตัวของชุมชนและพื้นที่โดยรอบอำเภอเมืองปราจีนบุรี อำเภอประจันตคาม อำเภอศรีมหาโพธิ์ และบริเวณพื้นที่ใกล้เคียง อีกทั้งยังเป็นการพัฒนาโครงสร้างพื้นฐานด้านสาธารณูปโภคให้ได้มาตรฐานสากล มีศักยภาพในการรองรับการเติบโตของเศรษฐกิจ โดยเพิ่มประสิทธิภาพของระบบผลิต ระบบส่งน้ำและระบบจ่ายน้ำประปาให้ผู้ใช้ในพื้นที่โครงการได้รับบริการน้ำประปาอย่างเพียงพอและทั่วถึงยิ่งขึ้น รวมทั้งมีความมั่นใจในคุณภาพของน้ำประปาที่สะอาด สามารถใช้อุปโภคบริโภคได้อย่างปลอดภัยตามมาตรฐานการรองรับของกรมอนามัย กระทรวงสาธารณสุข ซึ่งเป็นส่วนหนึ่งที่ช่วยให้ประชาชนมีความเป็นอยู่ที่ดีขึ้น โดยไม่ส่งผลกระทบทางลบต่อด้านเศรษฐกิจ สังคม และสิ่งแวดล้อม