



สำนักงานบริหารหนี้สาธารณะ  
PUBLIC DEBT MANAGEMENT OFFICE

รายงานการประเมินผล  
ฉบับสมบูรณ์ (Final Report)  
โครงการแทรกแซงตลาด  
ข้าวโพดเลี้ยงสัตว์ ปี 2551/52



จัดทำโดย ศูนย์วิจัยเศรษฐศาสตร์ประยุกต์  
มหาวิทยาลัยเกษตรศาสตร์

## สารบัญ

บทสรุปผู้บริหาร	1
1. ที่มาของโครงการ	8
2. สรุปรูปมติคณะรัฐมนตรีที่เกี่ยวข้อง	8
3. แหล่งเงิน/วงเงิน	11
4. วัตถุประสงค์	11
5. กลุ่มเป้าหมาย	11
6. พื้นที่ดำเนินโครงการ	12
7. ระยะเวลาดำเนินโครงการ	12
8. วิธีดำเนินการ	12
9. ผู้รับผิดชอบโครงการ	13
10. ผลการดำเนินงาน	18
11. หลักเกณฑ์การประเมินผลโครงการ	19
12. สรุปผลการประเมินโครงการ	26
- ผลการประเมินด้านความสอดคล้องและความเชื่อมโยง (Relevance and Coherence)	28
- ผลการประเมินด้านประสิทธิผล (Effectiveness)	31
- ผลการประเมินด้านผลกระทบ (Impact)	35
- ผลการประเมินด้านประสิทธิภาพ (Efficiency)	43
- ผลการประเมินด้านความยั่งยืน (Sustainability)	46
13. ประโยชน์ที่ได้รับจากโครงการ	48
14. บทเรียนที่ได้รับและข้อเสนอแนะ	48
ภาคผนวก ก: รายละเอียดข้อมูลการสำรวจภาวะเศรษฐกิจสังคมครัวเรือนและแรงงานเกษตร ของสำนักงานเศรษฐกิจการเกษตร	50
ภาคผนวก ข: ภาพการลงพื้นที่ดำเนินโครงการ เพื่อเก็บข้อมูลโครงการแทรกแซง ตลาดข้าวโพดเลี้ยงสัตว์ ปี 2551/52 ณ จังหวัดน่าน	51

## สารบัญตาราง

ตารางที่ 1	รายละเอียดการกู้เงินของโครงการ	11
ตารางที่ 2	หน้าที่และความรับผิดชอบของหน่วยงานที่เกี่ยวข้อง	14
ตารางที่ 3	หลักเกณฑ์การประเมินผลโครงการ	21
ตารางที่ 4	หลักเกณฑ์และตัวชี้วัดการประเมินผลด้านความสอดคล้องและความเชื่อมโยง	22
ตารางที่ 5	หลักเกณฑ์และตัวชี้วัดการประเมินผลด้านประสิทธิผล	23
ตารางที่ 6	หลักเกณฑ์การประเมินผลด้านผลกระทบ	23
ตารางที่ 7	หลักเกณฑ์การประเมินผลด้านประสิทธิภาพ	24
ตารางที่ 8	หลักเกณฑ์และตัวชี้วัดการประเมินผลด้านความยั่งยืน	25
ตารางที่ 9	ราคาข้าวโพดเลี้ยงสัตว์ที่เกษตรกรขายได้ที่ไร่นา	30
ตารางที่ 10	ปริมาณการผลิต ส่งออก และจำหน่ายในประเทศของข้าวโพดเลี้ยงสัตว์	31
ตารางที่ 11	หลักเกณฑ์ ตัวชี้วัด และผลการประเมินผลด้านประสิทธิผล (Effectiveness)	32
ตารางที่ 12	ผลการทดสอบทางสถิติในเรื่อง ความแตกต่างของค่าเฉลี่ยรายได้ของเกษตรกรจากการจำหน่ายข้าวโพดเลี้ยงสัตว์ ในปี 2550/51 และ ปี 2551/52	33
ตารางที่ 13	ราคาและต้นทุนการผลิตข้าวโพดเลี้ยงสัตว์ ปีการผลิต 2551/52 และ 2552/53	34
ตารางที่ 14	ผลกระทบต่อเศรษฐกิจระดับมหภาคจากการดำเนินโครงการแทรกแซงตลาดข้าวโพดเลี้ยงสัตว์ ปี 2551/52	36
ตารางที่ 15	ผลกระทบต่อเศรษฐกิจระดับรายสาขาการผลิตจากการดำเนินโครงการแทรกแซงตลาดข้าวโพดเลี้ยงสัตว์ ปี 2551/52	36
ตารางที่ 16	NPC ของประเทศไทยและคู่แข่งในตลาดข้าวโพดเลี้ยงสัตว์	37
ตารางที่ 17	อันดับขีดความสามารถในการแข่งขันในตลาดข้าวโพดเลี้ยงสัตว์เมื่อวัดโดย NPC	38
ตารางที่ 18	ผลกระทบต่อโครงการจำหน่ายข้าวโพดเลี้ยงสัตว์ ปี 2551/52 ต่อเกษตรกรและผู้บริโภค	41
ตารางที่ 19	ผลการทดสอบทางสถิติในเรื่อง ความแตกต่างของปริมาณการใช้ปุ๋ยเคมีต่อไร่ของเกษตรกรที่เพาะปลูกข้าวโพดเลี้ยงสัตว์ ในปี 2550/51 และ ปี 2551/52	42
ตารางที่ 20	ค่าใช้จ่ายโครงการแทรกแซงตลาดข้าวโพดเลี้ยงสัตว์ ปี 2551/52	44
ตารางที่ 21	สัดส่วนผลผลิตต่องบประมาณของโครงการแทรกแซงตลาดข้าวโพดเลี้ยงสัตว์ ปี 2551/52	45
ตารางที่ 22	ข้อมูลค่าใช้จ่ายและรายได้ของโครงการ	45
ตารางที่ 23	เนื้อที่เพาะปลูก เนื้อที่เก็บเกี่ยว ผลผลิต และผลผลิตต่อไร่ของข้าวโพดเลี้ยงสัตว์รวมรุ่น	47

## สารบัญตาราง

ตารางที่ 24 ผลเปรียบเทียบอัตราการเปลี่ยนแปลงรายได้เกษตรกรกับ GDP

47

## สารบัญภาพ

ภาพที่ 1 บทบาทและขั้นตอนการดำเนินการจดทะเบียนโครงการแทรกแซงตลาดข้าวโพดเลี้ยงสัตว์ ปี 2551/52	16
ภาพที่ 2 บทบาทและขั้นตอนการจดทะเบียน การกำกับดูแล และการระบายน โครงการแทรกแซงตลาดข้าวโพดเลี้ยงสัตว์ ปี 2551/52	17
ภาพที่ 3 ราคาข้าวโพดเลี้ยงสัตว์ ความขึ้น 14.5% (รายเดือน) ที่เกษตรกรขายได้ที่ไร่นา	31
ภาพที่ 4 ราคาและต้นทุนการผลิตของข้าวโพดเลี้ยงสัตว์ เดือนมกราคม 2551 – มีนาคม 2553	35
ภาพที่ 5 NPC ของประเทศไทยและคู่แข่งในตลาดข้าวโพดเลี้ยงสัตว์	38
ภาพที่ 6 ราคาข้าวโพดเลี้ยงสัตว์หน้าฟาร์มและราคาโรงงานอาหารสัตว์ก่อนและหลังดำเนิน โครงการแทรกแซงตลาดข้าวโพดเลี้ยงสัตว์ ปี 2551/52	40



## บทสรุปผู้บริหาร

### 1. ความเป็นมาโครงการ

#### 1) มติเห็นชอบโครงการ

เมื่อวันที่ 28 ตุลาคม 2551 คณะรัฐมนตรี (ครม.) มีมติเห็นชอบให้ดำเนินการแทรกแซงตลาดข้าวโพดเลี้ยงสัตว์ ปี 2551/52 โดยวิธีรับจำนำข้าวโพดเลี้ยงสัตว์ ปี 2551/52 จากเกษตรกรรายบุคคล โดยให้องค์การคลังสินค้า (อคส.) ทำหน้าที่รับฝากเก็บและออกใบประทวนสินค้าธนาคารเพื่อการเกษตรและสหกรณ์การเกษตร (ธ.ก.ส.) ทำหน้าที่รับจำนำใบประทวนสินค้าที่ อคส. ออกให้เกษตรกร ระยะเวลารับจำนำ 1 พฤศจิกายน 2551 – 28 กุมภาพันธ์ 2552 ระยะเวลาในการไถ่ถอนภายใน 3 เดือน นับถัดจากเดือนที่รับจำนำ และตามมติ ครม. เมื่อวันที่ 17 กุมภาพันธ์ 2552 ได้เห็นชอบให้ขยายระยะเวลารับจำนำจากเดิมสิ้นสุดเดือน กุมภาพันธ์ 2552 เป็นสิ้นสุด 31 มีนาคม 2552 ทั้งนี้ โครงการดังกล่าวได้กำหนดปริมาณรับจำนำข้าวโพดเลี้ยงสัตว์ 1.5 ล้านตัน ราคารับจำนำข้าวโพดเลี้ยงสัตว์ชนิดเมล็ดความชื้นร้อยละ 14.5 กิโลกรัมละ 8.50 บาท และค่าใช้จ่ายในการดำเนินโครงการ ให้ใช้แหล่งเงินทุนจากกองทุนรวมเพื่อช่วยเหลือเกษตรกร (คชก.) โดยมีวัตถุประสงค์เพื่อให้เกษตรกรผู้ปลูกข้าวโพดเลี้ยงสัตว์มีรายได้เพิ่มขึ้นจากการจำหน่ายผลผลิต และราคาข้าวโพดเลี้ยงสัตว์ได้รับการรักษาเสถียรภาพด้านราคาในระยะยาว

#### 2) วงเงินลงทุนโครงการ/แหล่งเงิน

2.1) โครงการมีกรอบวงเงินตามมติ ครม. จำนวน 15,756.41 ล้านบาท ประกอบด้วย

(1) วงเงินเพื่อใช้ในการรับจำนำผลผลิต จำนวน 12,750 ล้านบาท โดยวงเงินดังกล่าวใช้จากกรอบวงเงินกู้สำหรับการดำเนินโครงการรับจำนำผลผลิตทางการเกษตร วงเงิน 110,000.00 ล้านบาท ตามมติ ครม. เมื่อวันที่ 4 พฤศจิกายน 2551

(2) วงเงินเพื่อเป็นค่าใช้จ่ายในการดำเนินโครงการ จำนวน 3,006.41 ล้านบาท โดยเป็นค่าใช้จ่ายในการดำเนินการรับจำนำ ค่าใช้จ่ายในการเก็บรักษา ค่าดอกเบี้ยจ่าย และค่าบริหารโครงการ

2.2) โครงการมีการเบิกจ่ายเงินเพื่อดำเนินโครงการ จำนวน 11,346.13 ล้านบาท โดยแบ่งเป็น

(1) เงินกู้ภายในประเทศ จำนวน 8,379.53 ล้านบาท เพื่อใช้ในการรับจำนำผลผลิต

(2) เงินงบประมาณ จำนวน 2,966.60 ล้านบาท เพื่อเป็นค่าใช้จ่ายในการดำเนินโครงการ

ทั้งนี้ การกู้เงินภายในประเทศของโครงการ กระทรวงการคลังจะเป็นผู้ค้ำประกันต้นเงินและดอกเบี้ย รัฐบาลรับประกันต้นเงินและดอกเบี้ยจากการกู้เงินและค่าใช้จ่ายต่าง ๆ ที่เกิดขึ้นจริง ปัจจุบันชำระคืนเงินกู้เสร็จสิ้นแล้ว (ชำระหนี้เสร็จสิ้นเมื่อวันที่ 20 เมษายน 2561) โดยมีรายละเอียดการกู้เงิน ดังนี้

ปีงบประมาณ	แหล่งเงินกู้	วันที่เริ่มสัญญา	วันที่สิ้นสุดสัญญา	อัตราดอกเบี้ย (ร้อยละ/ปี)	อายุ (ปี)	วงเงินกู้ (ล้านบาท)
2552	1. สถาบันการเงิน	19 พ.ย. 51	19 พ.ค. 54	4.95, 1.98	2.50	40,000.00
2552	2. สถาบันการเงิน	19 พ.ย. 51	19 พ.ค. 54	4.95, 1.98	2.50	40,000.00



# รายงานผลการประเมินโครงการแทรกแซงตลาดข้าวโพดเลี้ยงสัตว์ ปี 2551/52

ปีงบประมาณ	แหล่งเงินทุน	วันที่เริ่มสัญญา	วันที่สิ้นสุดสัญญา	อัตราดอกเบี้ย (ร้อยละ/ปี)	อายุ (ปี)	วงเงินทุน (ล้านบาท)
2552	3. สถาบันการเงิน	19 พ.ย. 51	31 ธ.ค. 53	4.95, FDR 6M+ 1.7125	2.12	15,000.00
2552	4. สถาบันการเงิน	19 พ.ย. 51	19 พ.ค. 54	4.95, 1.98	2.50	15,000.00
<b>รวม</b>						<b>110,000.00*</b>

หมายเหตุ: \*กรอบวงเงินทุนสำหรับการดำเนินโครงการรับจำนำผลิตผลทางการเกษตร จำนวน 110,000.00 ล้านบาท โดยมีกรอบเงินทุนเพื่อดำเนินโครงการแทรกแซงตลาดข้าวโพดเลี้ยงสัตว์ ปี 2551/52 จำนวน 12,750 ล้านบาท

### 3) วัตถุประสงค์ของโครงการ

เพื่อช่วยเหลือเกษตรกรผู้ปลูกข้าวโพดเลี้ยงสัตว์ให้มีรายได้เพิ่มขึ้นจากการจำหน่ายผลผลิต และเพื่อเป็นการรักษาเสถียรภาพด้านราคาในระยะยาว

### 4) กลุ่มเป้าหมาย/พื้นที่ดำเนินโครงการ

#### 4.1) กลุ่มเป้าหมาย

เกษตรกรผู้ปลูกข้าวโพดเลี้ยงสัตว์ที่ขึ้นทะเบียนเกษตรกรผู้ปลูกข้าวโพดเลี้ยงสัตว์ของกรมส่งเสริมการเกษตร กระทรวงเกษตรและสหกรณ์

#### 4.2) พื้นที่ดำเนินโครงการ

โครงการมีการดำเนินการในพื้นที่ภาคกลาง ภาคเหนือ และภาคตะวันออกเฉียงเหนือ โดยเกษตรกรสามารถนำข้าวโพดเลี้ยงสัตว์ที่ได้ทำการเพาะปลูกไปจำหน่ายในพื้นที่จังหวัดที่มีเขตติดต่อกันใน 24 จังหวัดแหล่งผลิตได้ ซึ่งจังหวัดที่มีการดำเนินการเพาะปลูกข้าวโพดมากที่สุด ได้แก่ เพชรบูรณ์ นครราชสีมา เลย น่าน และตาก ตามลำดับ

### 5) ระยะเวลาดำเนินโครงการ

โครงการเริ่มดำเนินการเมื่อวันที่ 28 ตุลาคม 2551 ภายหลังจากที่ ครม. มีมติอนุมัติให้ดำเนินโครงการแทรกแซงตลาดข้าวโพดเลี้ยงสัตว์ ปี 2551/52 และต่อมามติ ครม. เมื่อวันที่ 17 กุมภาพันธ์ 2552 เห็นชอบให้ขยายระยะเวลาการรับจำนำออกไปเป็นสิ้นสุดวันที่ 31 มีนาคม 2552 นับรวมทั้งสิ้น 151 วัน โดยมีรายละเอียดการดำเนินการ ดังนี้

ระยะเวลารับจำนำ: 1 พฤศจิกายน 2551 – 31 มีนาคม 2552 (151 วัน)

ระยะเวลาไถ่ถอน: ภายใน 3 เดือน นับถัดจากเดือนที่รับจำนำ

#### การระบายข้าวโพด

กระทรวงพาณิชย์กำหนดแผนการระบายข้าวโพดเลี้ยงสัตว์ที่รับจำนำโดยการจำหน่ายเพื่อส่งออกไปต่างประเทศทั้งหมด โดยวิธีการประมูลให้กับผู้ซื้อในประเทศเพื่อส่งออกนอกราชอาณาจักร และวิธีการแบบรัฐบาลกับรัฐบาล (G to G) และ/หรือแบบรัฐบาลกับเอกชนในต่างประเทศ (G to P)

ทั้งนี้ การประเมินประสิทธิภาพในการดำเนินโครงการจะพิจารณาเฉพาะในช่วงระยะเวลาการรับจำนำ



## 2. สรุปผลการประเมินโครงการ

โครงการมีผลการประเมินในภาพรวมอยู่ในระดับ B หมายถึง ระดับดีหรือพอใจมาก โดยผลการประเมินด้านความสอดคล้องและความเชื่อมโยงและด้านประสิทธิภาพ อยู่ในระดับ a ขณะที่ด้านประสิทธิผล และด้านผลกระทบ อยู่ในระดับ b โดยสามารถสรุปผลการประเมินในแต่ละด้าน ได้ดังนี้

เกณฑ์การพิจารณา	ตัวชี้วัด	ผลการประเมิน
<b>ความสอดคล้องและความเชื่อมโยง (a)</b>		
a: สอดคล้องกับบริบททางเศรษฐกิจและสังคม และเชื่อมโยงกับนโยบายรัฐบาล ยุทธศาสตร์ และแผนพัฒนาประเทศ ทั้ง 4 ตัวชี้วัด	1. สอดคล้องและเชื่อมโยงกับนโยบายของรัฐบาล	- สอดคล้องและเชื่อมโยงกับนโยบายของคณะรัฐมนตรี นโยบายเร่งด่วนที่จะเริ่มดำเนินการในปีแรก ประเด็นการจัดตั้งสภาเกษตรกร และสร้างระบบประกันความเสี่ยงให้เกษตรกร เพื่อให้สภาเกษตรกรเป็นกลไกแทนเกษตรกรในการสื่อสารกับรัฐบาลและร่วมกันพัฒนาเกษตรกรด้วยตนเอง และประเด็นการฟื้นฟูเศรษฐกิจที่กำลังประสบปัญหาเป็นการเร่งด่วน โดยจัดทำเป็นแผนฟื้นฟูเศรษฐกิจระยะสั้นที่ครอบคลุมภาคเกษตรและเกษตรกร
b: สอดคล้องกับบริบททางเศรษฐกิจและสังคม และเชื่อมโยงกับนโยบายรัฐบาล ยุทธศาสตร์ และแผนพัฒนาประเทศ เพียง 2-3 ตัวชี้วัด	2. สอดคล้องและเชื่อมโยงกับยุทธศาสตร์ที่เกี่ยวข้อง	- สอดคล้องและเชื่อมโยงกับแผนยุทธศาสตร์ของกรมส่งเสริมการเกษตร พ.ศ. 2552-2554 ในยุทธศาสตร์ 1 การตอบสนองต่อนโยบายสำคัญของรัฐบาล โดยมีเป้าหมายคือ ผลสำเร็จของการดำเนินงานตามนโยบายสำคัญของรัฐบาล
c: สอดคล้องกับบริบททางเศรษฐกิจและสังคม และเชื่อมโยงกับนโยบายรัฐบาล ยุทธศาสตร์ และแผนพัฒนาประเทศ เพียง 1 ตัวชี้วัด หรือไม่สอดคล้องกับตัวชี้วัดใดเลย	3. สอดคล้องและเชื่อมโยงกับแผนพัฒนาเศรษฐกิจและสังคมแห่งชาติ	- ความสอดคล้องและเชื่อมโยงกับแผนพัฒนาเศรษฐกิจและสังคมแห่งชาติ ฉบับที่ 10 (พ.ศ. 2550-2554) ยุทธศาสตร์การปรับโครงสร้างเศรษฐกิจให้สมดุลและยั่งยืน โดยมุ่งการสนับสนุนให้เกิดแข่งขันที่เป็นธรรม และการสร้างเครื่องมือและกลไกในการกระจายประโยชน์อย่างทั่วถึง เพื่อให้การปรับโครงสร้างทางเศรษฐกิจ ช่วยแก้ปัญหาความยากจน และมีกระจายรายได้ที่ดีขึ้น
	4. สอดคล้องและเชื่อมโยงกับสถานการณ์สินค้าเกษตร	- สอดคล้องและเชื่อมโยงกับสถานการณ์ราคาสินค้าเกษตร เนื่องจากหากพิจารณาถึงวัตถุประสงค์ของโครงการฯ พบว่า โครงการได้ช่วยรักษาเสถียรภาพราคาข้าวโพดเลี้ยงสัตว์ได้ในระดับหนึ่งในช่วงที่อุปสงค์ของข้าวโพดเลี้ยงสัตว์ลดลงอย่างต่อเนื่อง ซึ่งปรับตัวลดลงจากปัจจัยภายนอกประเทศจากวิกฤตแฮมเบอร์เกอร์ ปี ค.ศ. 2008 ซึ่งส่งผลกระทบต่อเศรษฐกิจไปทั่วโลก





เกณฑ์การพิจารณา	ตัวชี้วัด	ผลการประเมิน
<b>ประสิทธิผล (b)</b>		
<p>a: บรรลุวัตถุประสงค์มากกว่าร้อยละ 80 ของแผนที่วางไว้ (บรรลุวัตถุประสงค์ 3 ตัวชี้วัด)</p> <p>b: บรรลุวัตถุประสงค์ร้อยละ 50 – 80 ของแผนที่วางไว้ (บรรลุวัตถุประสงค์ 2 ตัวชี้วัด)</p> <p>c: บรรลุวัตถุประสงค์น้อยกว่าร้อยละ 50 ของแผนที่วางไว้ (บรรลุวัตถุประสงค์เพียง 1 ตัวชี้วัด หรือไม่บรรลุวัตถุประสงค์ในตัวชี้วัดใดเลย)</p>	1. เป้าหมายปริมาณรับจำนำข้าวโพดเลี้ยงสัตว์ 1.5 ล้านตัน	- ไม่บรรลุวัตถุประสงค์ เนื่องจากมีปริมาณรับจำนำข้าวโพดเลี้ยงสัตว์รวมทั้งสิ้น 1,002,586.35 ตัน ซึ่งน้อยกว่าเป้าหมายปริมาณรับจำนำที่กำหนดไว้ 1,500,000 ตัน
	2. เกษตรกรผู้ปลูกข้าวโพดเลี้ยงสัตว์มีรายได้เพิ่มขึ้นจากการจำหน่ายผลผลิต	- บรรลุวัตถุประสงค์ เนื่องจากค่าเฉลี่ยรายได้ของเกษตรกรจากการจำหน่ายข้าวโพดเลี้ยงสัตว์ในปี 2551/52 เพิ่มขึ้นกว่าในปี 2550/51 จำนวน 24,968.66 บาทต่อครัวเรือนต่อปี หรือเพิ่มขึ้นร้อยละ 29.22 และจากการทดสอบค่าสถิติ t-test พบว่า ค่า P-Value ที่คำนวณได้มีค่า 0.0018 ซึ่งน้อยกว่าระดับนัยสำคัญทางสถิติที่ 0.05
	3. ราคาข้าวโพดเลี้ยงสัตว์ได้รับการรักษาเสถียรภาพด้านราคาในระยะยาว	- บรรลุวัตถุประสงค์ เนื่องจากราคาข้าวโพดเลี้ยงสัตว์ ปี 2551/52 และปี 2552/53 สูงกว่าต้นทุนการผลิต โดยในช่วงเดือนพฤศจิกายน 2551 - มีนาคม 2552 ราคาข้าวโพดเลี้ยงสัตว์สูงกว่าต้นทุนการผลิต 0.85 บาทต่อกิโลกรัม หรือร้อยละ 15.28 และในช่วงเดือน พฤศจิกายน 2552 - มีนาคม 2553 ราคาข้าวโพดเลี้ยงสัตว์สูงกว่าต้นทุนการผลิต 1.45 บาทต่อกิโลกรัม หรือร้อยละ 26.49
<b>ผลกระทบ (b)</b>		
<p>a: ไม่ส่งผลกระทบในเชิงลบ (ทั้งทางตรงและทางอ้อม) หรือส่งผลกระทบทางตรงและ/หรือทางอ้อมในเชิงลบจากการดำเนินโครงการ เพียง 1 มิติ (มิติเศรษฐกิจ สังคม หรือสิ่งแวดล้อม)</p> <p>b: ส่งผลกระทบทางตรงและ/หรือทางอ้อมในเชิงลบใน 2 มิติ จากทั้งหมด 3 มิติ</p> <p>c: ส่งผลกระทบทางตรงและ/หรือทางอ้อมในเชิงลบในทั้ง 3 มิติ</p>	1. มิติทางเศรษฐกิจ	<p>- ส่งผลกระทบเชิงบวกต่อเศรษฐกิจมหภาคโดยภาพรวมทั้งด้านการสร้างผลผลิตรวมภายในประเทศ มูลค่าเพิ่มทางเศรษฐกิจหรือ GDP และรายได้ครัวเรือน โดยวิเคราะห์และคำนวณผ่านแบบจำลองปัจจัยการผลิตและผลผลิต (Input-Output Model) และบัญชีเมตริกซ์สังคม (Social Accounting Matrix: SAM) พบว่า การใช้จ่ายเงินของ ธ.ก.ส. ในส่วนที่จ่ายให้เกษตรกร มูลค่ารวมทั้งสิ้น 8,379.53 ล้านบาท ส่งผลให้ผลผลิตรวมภายในประเทศเพิ่มขึ้นจำนวน 15,797.54 ล้านบาท มูลค่าเพิ่มทางเศรษฐกิจหรือ GDP เพิ่มขึ้นจำนวน 9,445.27 ล้านบาท และรายได้ของภาคครัวเรือนเพิ่มขึ้นจำนวน 9,431.95 ล้านบาท</p> <p>- ส่งผลกระทบเชิงบวกต่อความสามารถในการแข่งขัน (Competitiveness) ซึ่งแสดงด้วยค่าสัมประสิทธิ์ Nominal Protection Coefficient (NPC) ซึ่งคำนวณจากสัดส่วนของราคาที่เกษตรกรได้รับ</p>



เกณฑ์การพิจารณา	ตัวชี้วัด	ผลการประเมิน
		เทียบกับราคาดตลาดโลก โดยพบว่า อันดับขีดความสามารถในการแข่งของไทยในปี 2551 อยู่ที่อันดับที่ 2 ซึ่งเพิ่มขึ้นมาสองอันดับเมื่อเทียบกับปี 2550 ที่อยู่ในอันดับที่ 4
	2. มิติทางสังคม	- ส่งผลกระทบต่อสวัสดิการสังคมต่อเกษตรกรที่ไม่เข้าร่วมโครงการฯ เนื่องจากราคาดตลาดในปีการผลิต 2551/52 ต่ำกว่าราคาดตลาดในปีการผลิต 2550/51 ดังนั้น เกษตรกรที่ไม่ได้เข้าร่วมโครงการฯ จึงขายผลผลิตได้ราคาต่ำกว่าในอดีต
	3. มิติทางสิ่งแวดล้อม	- ส่งผลกระทบต่อปริมาณการใช้ปุ๋ยเคมีของเกษตรกร เนื่องจากค่าเฉลี่ยปริมาณการใช้ปุ๋ยเคมีต่อไร่ของเกษตรกรที่เพาะปลูกข้าวโพดเลี้ยงสัตว์ในปี 2551/52 สูงกว่าปี 2550/51 จำนวน 6.05 กิโลกรัมต่อไร่ หรือเพิ่มขึ้นร้อยละ 16.25 และจากการทดสอบ t-test พบว่า ค่า P-Value ที่คำนวณได้มีค่า 0.006 ซึ่งน้อยกว่าระดับนัยสำคัญทางสถิติที่ 0.05
<b>ประสิทธิภาพ (a)</b>		
a: มีประสิทธิภาพในการดำเนินการในระดับสูง (มีค่าคะแนนตั้งแต่ 2.36 – 3.00)	1. งบประมาณของโครงการ	- ระดับ a (3 คะแนน): โครงการใช้งบประมาณจำนวน 11,346.13 ล้านบาท หรือคิดเป็นร้อยละ 72.01 ของแผน (แผน 15,756.41 ล้านบาท)
b: มีประสิทธิภาพในการดำเนินการในระดับปานกลาง (มีค่าคะแนนตั้งแต่ 1.67 – 2.33)	2. ระยะเวลาดำเนินโครงการ <sup>1)</sup>	- ระดับ a (3 คะแนน): โครงการใช้ระยะเวลาดำเนินโครงการ 151 วัน หรือคิดเป็นร้อยละ 100 ของแผน (แผน 151 วัน เริ่มตั้งแต่วันที่ 1 พฤศจิกายน 2551 – 31 มีนาคม 2552)
c: มีประสิทธิภาพในการดำเนินการในระดับต่ำ (มีค่าคะแนนตั้งแต่ 1.00 – 1.66)		
<b>ความยั่งยืน<sup>2)</sup></b>		
<u>บรรลุความยั่งยืน:</u> โครงการบรรลุตัวชี้วัดด้านความยั่งยืนทั้ง 2 ตัวชี้วัด ได้แก่ ตัวชี้วัดด้านผลผลิตต่อไร่ และผลเปรียบเทียบอัตราการเปลี่ยนแปลงรายได้เกษตรกรกับ GDP	1. ผลผลิตต่อไร่	- บรรลุด้านความยั่งยืน เนื่องจากในปี 2552/53 ช่วงเพาะปลูกมีสภาพอากาศที่เอื้ออำนวยต่อการเพาะปลูก อีกทั้งมีปริมาณน้ำที่เพียงพอ จึงทำให้ผลผลิตต่อไร่เพิ่มขึ้นคิดเป็นร้อยละ 2.36 และเมื่อพิจารณาผลผลิตต่อไร่ของพื้นที่เก็บเกี่ยวในปีเดียวกันเทียบกับปี 2551/52 แล้ว พบว่า อัตราการเจริญเติบโตของผลผลิตเพิ่มขึ้นคิดเป็นร้อยละ 2.45 จึงแสดงให้เห็นว่าผลผลิตต่อไร่มีจำนวนเพิ่มขึ้นทั้งในส่วนของพื้นที่เพาะปลูกและพื้นที่เก็บเกี่ยว
<u>ไม่บรรลุความยั่งยืน:</u> โครงการบรรลุตัวชี้วัดด้านความยั่งยืนเพียง 1 ตัวชี้วัด หรือไม่บรรลุในตัวชี้วัดใดเลย		



เกณฑ์การพิจารณา	ตัวชี้วัด	ผลการประเมิน
	2. ผลเปรียบเทียบอัตราการเปลี่ยนแปลงรายได้เกษตรกรกับ GDP	- บรรลุด้านความยั่งยืน เนื่องจากอัตราการเปลี่ยนแปลงรายได้รวมของเกษตรกรในปี 2552/53 เทียบกับปี 2551/52 สูงกว่าอัตราการเปลี่ยนแปลงของ GDP โดยรายได้รวมของเกษตรกรในปี 2552/53 เทียบกับปี 2551/52 มีอัตราการเปลี่ยนแปลงที่เพิ่มขึ้นร้อยละ 17.12 โดยปริมาณผลผลิตข้าวโพดเลี้ยงสัตว์ในประเทศของปี 2552/53 เพิ่มขึ้น เพราะเกษตรกรขยายเนื้อที่เพาะปลูกข้าวโพดเลี้ยงสัตว์ทดแทนเนื้อที่เพาะปลูกมันสำปะหลังที่มีเฟลี้ยแบ้งระบาด อีกทั้งราคาตลาดข้าวโพดเลี้ยงสัตว์เพิ่มขึ้นตามความต้องการใช้ข้าวโพดเลี้ยงสัตว์ในประเทศที่เพิ่มขึ้น ในขณะที่อัตราการเปลี่ยนแปลงของ GDP ระหว่างปี 2551 และ 2552 ลดลงร้อยละ 0.50 ซึ่งเมื่อเทียบกับแล้วจะเห็นได้ว่าอัตราการเปลี่ยนแปลงรายได้รวมของเกษตรกรมีการเปลี่ยนแปลงสูงกว่าอัตราการเปลี่ยนแปลงของ GDP ดังนั้น ตัวชี้วัดนี้จึงบรรลุในด้านความยั่งยืน
<b>ผลการประเมินรวม</b>		<b>B</b>

หมายเหตุ: <sup>1)</sup> การประเมินประสิทธิภาพในการดำเนินโครงการจะพิจารณาเฉพาะในช่วงระยะเวลาการรับจำนำ

<sup>2)</sup> ด้านความยั่งยืนไม่นำมาคำนวณคะแนน เนื่องจากโครงการมีเป้าหมายระยะสั้นและไม่มีรูปแบบการดำเนินงานที่มีลักษณะยั่งยืน ดังนั้น มหาวิทยาลัยเกษตรศาสตร์จึงตัดเกณฑ์ความยั่งยืนออกจากการคำนวณ แต่ยังคงประเมินเกณฑ์ด้านนั้นอยู่เพื่อประโยชน์ต่อข้อเสนอแนะ และการพัฒนาปรับปรุงโครงการต่อไปในอนาคต

### 3. บทเรียนที่ได้รับและข้อเสนอแนะ

#### 3.1 บทเรียนที่ได้รับ

1) โครงการแทรกแซงตลาดข้าวโพดเลี้ยงสัตว์ ปี 2551/52 มีความสอดคล้องกับสถานการณ์และความต้องการของเกษตรกร กล่าวคือ ช่วยทำให้เกษตรกรที่ได้เข้าร่วมโครงการมีรายได้เพิ่มมากขึ้น สามารถนำรายได้จากการเข้าร่วมโครงการมาชำระหนี้สินจากการกู้ยืมได้ และยังสามารถนำรายได้มาซื้อปัจจัยการผลิตต่างๆ ไปทำการผลิตในฤดูกาลในครั้งต่อไปได้

2) โครงการดังกล่าวอาจมีแนวโน้มส่งผลกระทบต่อการใช้ทรัพยากรธรรมชาติและสิ่งแวดล้อมบางประการ กล่าวคือ เกษตรกรบางกลุ่มอาจมีการลักลอบบุกรุกและทำลายพื้นที่ป่าเพื่อเพิ่มพื้นที่ทำการเกษตร และเพาะปลูกข้าวโพดเลี้ยงสัตว์ และอาจมีการใช้ปุ๋ยเคมีและยาฆ่าแมลงเพิ่มมากขึ้น อันเนื่องมาจากราคาข้าวโพดเลี้ยงสัตว์ที่เพิ่มสูงขึ้นจากการดำเนินโครงการ

3) การดำเนินงานโครงการของหน่วยงานภาครัฐที่เกี่ยวข้องยังมีปัญหาและอุปสรรคบางประการ โดยการดำเนินงานในบางขั้นตอนอาจมีความล่าช้าในการปฏิบัติงาน เช่น กระบวนการออกใบประทวน และการระบายสินค้า เนื่องจากจำนวนบุคลากรของภาครัฐมีไม่เพียงพอต่อการปฏิบัติหน้าที่ ส่งผลให้ผู้ประกอบการ



เกิดความเสียหายและขาดรายได้จากการรวบรวมผลผลิตในฤดูกาลถัดไป และผลผลิตที่รวบรวมได้เกิดความเสียหาย ตลอดจนอาจเกิดความเสียหายในการกำกับดูแลและตรวจสอบการทุจริตในการดำเนินงาน เหตุผลส่วนหนึ่งเนื่องมาจากมีจำนวนบุคลากรที่ไม่เพียงพอต่อการดำเนินโครงการ ดังที่กล่าวข้างต้น

4) โครงการดังกล่าวมุ่งแก้ปัญหาเฉพาะหน้าในระยะสั้นเป็นสำคัญ เพื่อช่วยเหลือเกษตรกรผู้ปลูกข้าวโพดเลี้ยงสัตว์ในช่วงที่ราคาผลผลิตทางการเกษตรตกต่ำ จึงอาจไม่สร้างความยั่งยืนให้แก่เกษตรกรในการสร้างรายได้ให้แก่เกษตรกร และแก้ปัญหาหนี้สินเกษตรกรในระยะยาวได้

### 3.2 ข้อเสนอแนะ

1) เพื่อให้การดำเนินโครงการแทรกแซงตลาดข้าวโพดเลี้ยงสัตว์ หรือโครงการที่มีลักษณะที่ใกล้เคียงกันเกิดประสิทธิภาพสูงสุดในการดำเนินโครงการ และการลงทุนนั้น รัฐบาลควรสนับสนุนให้มีบุคลากรในการบริหารและดำเนินโครงการ ทั้งในช่วงกระบวนการติดตาม ตั้งแต่เริ่มดำเนินโครงการ ระหว่างดำเนินโครงการ และสิ้นสุดโครงการให้เพียงพอ รวมทั้งกระบวนการตรวจสอบการดำเนินโครงการให้มีความโปร่งใสและตรวจสอบได้ เพื่อให้โครงการมีความยั่งยืนในระยะยาว

2) หน่วยงานที่เกี่ยวข้องควรมีการดำเนินโครงการอื่นควบคู่กับโครงการแทรกแซงตลาดข้าวโพดเลี้ยงสัตว์ เพื่อเป็นการดำเนินการช่วยเหลือเกษตรกรได้อย่างสมบูรณ์และยั่งยืน รวมทั้งช่วยเพิ่มศักยภาพและผลผลิตทางการผลิตข้าวโพดเลี้ยงสัตว์ในระยะยาว ช่วยลดต้นทุนการผลิต และใช้ปัจจัยการผลิตได้อย่างมีประสิทธิภาพมากยิ่งขึ้น



## 1. ที่มาโครงการ

เมื่อวันที่ 28 ตุลาคม 2551 คณะรัฐมนตรี (ครม.) มีมติเห็นชอบให้ดำเนินการแทรกแซงตลาดข้าวโพดเลี้ยงสัตว์ ปี 2551/52 โดยวิธีรับจำนำข้าวโพดเลี้ยงสัตว์ ปี 2551/52 จากเกษตรกรรายบุคคล โดยให้องค์การคลังสินค้า (อคส.) ทำหน้าที่รับฝากเก็บและออกใบประทวนสินค้าธนาคารเพื่อการเกษตรและสหกรณ์การเกษตร (ธ.ก.ส.) ทำหน้าที่รับจำนำใบประทวนสินค้า ที่ อคส. ออกให้เกษตรกร ระยะเวลาเริ่มจำนำวันที่ 1 พฤศจิกายน 2551 – 28 กุมภาพันธ์ 2552 ระยะเวลาในการไถ่ถอนภายใน 3 เดือน นับถัดจากเดือนที่รับจำนำ และตามมติ ครม. เมื่อวันที่ 17 กุมภาพันธ์ 2552 เห็นชอบให้ขยายระยะเวลาเริ่มจำนำจากเดิมสิ้นสุดเดือน กุมภาพันธ์ 2552 เป็นสิ้นสุด 31 มีนาคม 2552 ทั้งนี้ โครงการดังกล่าวได้กำหนดปริมาณรับจำนำข้าวโพดเลี้ยงสัตว์ 1.5 ล้านตัน ราคาเริ่มจำนำข้าวโพดเลี้ยงสัตว์ชนิดเมล็ดความชื้นร้อยละ 14.5 กิโลกรัมละ 8.50 บาท และค่าใช้จ่ายในการดำเนินโครงการ ให้ใช้แหล่งเงินทุนจากกองทุนรวมเพื่อช่วยเหลือเกษตรกร (คชก.) โดยมีวัตถุประสงค์เพื่อให้เกษตรกรผู้ปลูกข้าวโพดเลี้ยงสัตว์มีรายได้เพิ่มขึ้นจากการจำหน่ายผลผลิต และราคาข้าวโพดเลี้ยงสัตว์ได้รับการรักษาเสถียรภาพด้านราคาในระยะยาว

## 2. สรุปมติคณะรัฐมนตรีที่เกี่ยวข้อง

มติคณะรัฐมนตรี	สาระสำคัญ
28 ตุลาคม 2551 เรื่อง โครงการแทรกแซงตลาดข้าวโพดเลี้ยงสัตว์ปี 2551/52	<ul style="list-style-type: none"> <li>เห็นชอบให้ดำเนินโครงการแทรกแซงตลาดข้าวโพดเลี้ยงสัตว์ ปี 2551/52 มีเป้าหมายรับจำนำ 500,000 ตัน ระยะเวลาเริ่มจำนำ พฤศจิกายน 2551 – ธันวาคม 2551 ราคารับจำนำข้าวโพดเลี้ยงสัตว์ชนิดเมล็ด ณ ความชื้นร้อยละ 14.5 กิโลกรัมละ 8.50 บาท ระยะเวลาโครงการ พฤศจิกายน 2551 – ธันวาคม 2552</li> <li>โดยค่าใช้จ่ายในการดำเนินโครงการฯ ให้ใช้จ่ายจากเงินกองทุนรวมเพื่อช่วยเหลือเกษตรกร ตามขั้นตอนของกฎหมายหรือระเบียบที่เกี่ยวข้อง หากเงินกองทุนรวมฯ ไม่เพียงพอหรือไม่สามารถนำมาใช้ได้ ให้ประสานขอตกลงรายละเอียดกับสำนักงบประมาณเพื่อขออนุมัติใช้เงินงบกลาง รายการเงินสำรองจ่ายเพื่อกรณีฉุกเฉินหรือจำเป็นต่อไป</li> </ul>
4 พฤศจิกายน 2551 เรื่อง การจัดหาเงินกู้เพื่อดำเนินโครงการรับจำนำข้าวและผลผลิตทางการเกษตร	<ul style="list-style-type: none"> <li>เห็นชอบให้ ธ.ก.ส. กู้เงินจากธนาคารกรุงไทย จำกัด (มหาชน) และธนาคารที่ร่วมโครงการฯ ในวงเงินไม่เกิน 110,000 ล้านบาท สำหรับใช้ในการรับจำนำผลผลิตทางการเกษตร รวมถึงโครงการรับจำนำข้าวโพดเลี้ยงสัตว์ ปี 2551/52 ให้ใช้วงเงินรับจำนำ 4,250 ล้านบาท</li> </ul>



มติคณะรัฐมนตรี	สาระสำคัญ
<p>30 ธันวาคม 2551</p> <p>เรื่อง โครงการแทรกแซงตลาดข้าวโพดเลี้ยงสัตว์ปี 2551/52 (เพิ่มเติมครั้งที่ 1)</p>	<ul style="list-style-type: none"> <li>■ เห็นชอบให้ดำเนินโครงการแทรกแซงตลาดข้าวโพดเลี้ยงสัตว์ปี 2551/52 (เพิ่มเติมครั้งที่ 1) ดังนี้               <ol style="list-style-type: none"> <li>(1) ขยายปริมาณการรับจำนำข้าวโพดจาก 500,000 ตัน เป็น 750,000 ตัน ขยายระยะเวลารับจำนำจากเดือนธันวาคม 2551 เป็นเดือนกุมภาพันธ์ 2552 โดยคงราคารับจำนำข้าวโพดชนิดเมล็ด ณ จุดรับจำนำ กิโลกรัมละ 8.50 (ความชื้นร้อยละ 14.5)</li> <li>(2) ปรับปรุงหลักเกณฑ์การรับจำนำ ในส่วนของวงเงินรับจำนำของเกษตรกรรายบุคคลให้ปรับลดเหลือรายละไม่เกิน 100,000 บาท</li> <li>(3) เห็นชอบวงเงินค่าใช้จ่ายในการรับจำนำใบประทวนจำนวน 2,125 ล้านบาท โดยใช้จ่ายจากเงินที่กระทรวงการคลังจัดหาแหล่งเงินกู้สำหรับการดำเนินโครงการรับจำนำข้าว และผลิตผลทางการเกษตร จำนวน 110,000 ล้านบาท ตามขั้นตอนของกฎหมายหรือระเบียบที่เกี่ยวข้อง ค่าใช้จ่ายที่เป็นทุนรับจำนำข้าวโพด จำนวน 155 ล้านบาท ให้ใช้จ่ายจากเงินกลางรายการเงินสำรองจ่ายเพื่อกรณีฉุกเฉินหรือจำเป็น ส่วนค่าใช้จ่ายในการบริหารโครงการฯ วงเงิน 30.75 ล้านบาท ให้ใช้จ่ายจากเงินกองทุนรวมเพื่อช่วยเหลือเกษตรกร</li> </ol> </li> </ul>
<p>20 มกราคม 2552</p>	<ul style="list-style-type: none"> <li>■ เห็นชอบกรอบวงเงินเพิ่มเติมสำหรับการรักษาเสถียรภาพราคาสินค้าเกษตร วงเงินรวม 13,580.75 ล้านบาท โดยข้าวโพดเลี้ยงสัตว์ให้เพิ่มปริมาณการรับจำนำอีก 250,000 ตัน จากเดิมที่กำลังดำเนินการอยู่ 750,000 ตัน เพื่อบรรเทาความเดือดร้อนของเกษตรกร โดยใช้วงเงินกู้อีก 2,125 ล้านบาท และจ่ายขาด 185.75 ล้านบาท รวมวงเงินขอเพิ่ม 2,310.75 ล้านบาท ระยะเวลาดำเนินการ 1 มกราคม – 31 มีนาคม 2552</li> <li>■ โดยให้หน่วยงานที่เกี่ยวข้องจัดทำรายละเอียดแผนงาน/โครงการและดำเนินการตามกฎหมาย ระเบียบ ขั้นตอนและนำเสนอคณะกรรมการรับผิดชอบ เช่น คณะกรรมการนโยบายและมาตรการช่วยเหลือเกษตรกรพิจารณา ก่อนนำเสนอ ครม. ต่อไป</li> </ul>
<p>17 กุมภาพันธ์ 2552</p> <p>เรื่อง โครงการแทรกแซงตลาดข้าวโพดเลี้ยงสัตว์ ปี 2551/52 (เพิ่มเติมครั้งที่ 2)</p>	<ul style="list-style-type: none"> <li>■ ครม. เห็นชอบการดำเนินโครงการแทรกแซงตลาดข้าวโพดเลี้ยงสัตว์ปี 2551/52 (เพิ่มเติมครั้งที่ 2) ตามที่กระทรวงพาณิชย์เสนอ ได้แก่ การขยายปริมาณรับจำนำ และขยายระยะเวลารับจำนำ ดังนี้</li> </ul>



มติคณะรัฐมนตรี	สาระสำคัญ
	<p>(1) ขยายปริมาณรับจํานําจากเดิม 750,000 ตัน เป็น 1,500,000 ตัน โดยจัดสรรโควตารับจํานําให้กับจังหวัด ตามสัดส่วนผลผลิตคงเหลือ</p>
	<p>(2) ขยายระยะเวลารับจํานําจากเดิมสิ้นสุดเดือนกุมภาพันธ์ 2552 เป็นสิ้นสุด 31 มีนาคม 2552 โดยคงราคารับจํานําภิโภภรรมละ 8.50 บาท และวงเงินจํานํารายละไม่เกิน 100,000 บาท</p>
	<p>(3) ขอความเห็นชอบวงเงินรวม 2,325.75 ล้านบาท ในการดำเนินโครงการฯ ปริมาณรับจํานํา 250,000 ตัน ตามมติ ครม. เมื่อวันที่ 20 มกราคม 2552 และขออนุมัติใช้เงินงบกลางวงเงิน 155 ล้านบาท เป็นค่าใช้จ่ายที่เป็นต้นทุนรับจํานํา ได้แก่ ค่าอบลดความชื้นข้าวโพดอัตรา 320 บาท/ตัน ค่าฝากเก็บ 60 บาท/ตัน/เดือน ค่ารมยา 30 บาท/ครั้ง/2 เดือน ค่าขนส่งข้าวโพดเข้าโกดังกลางของ อคส. จ่ายตามที่เกิดขึ้นจริงไม่เกิน 300 บาท/ตัน ทั้งนี้ วงเงินรับจํานําใบประทวนรวม 2,125 ล้านบาท ใช้วงเงินกู้ยืมของ ธ.ก.ส. ตามมติ ครม. เมื่อวันที่ 20 มกราคม 2552 ค่าใช้จ่ายบริหารโครงการฯ ของกรมการค้าภายในและ อคส. วงเงิน 45.75 ล้านบาท ใช้เงินกองทุนรวมเพื่อช่วยเหลือเกษตรกร ตามมติคณะกรรมการ คชก. เมื่อวันที่ 11 กุมภาพันธ์ 2552</p>
	<ul style="list-style-type: none"> <li>■ ขอความเห็นชอบการดำเนินตามโครงการฯ เพิ่มเติมปริมาณรับจํานําอีก 500,000 ตัน (รวมทั้งหมด 1,500,000 ตัน) โดยใช้วงเงินรวม 4,754.31 ล้านบาท วงเงินจํานําใบประทวน 4,250 ล้านบาท ใช้เงินทุน ธ.ก.ส. โดยโครงการฯ รับภาระชดเชยดอกเบี้ยในอัตราดอกเบี้ย MRR-1 (ร้อยละ 7.25-1) และขออนุมัติใช้เงินงบกลางวงเงินรวม 310 ล้านบาท เพื่อเป็นค่าใช้จ่ายที่เป็นต้นทุนรับจํานํา ค่าใช้จ่ายบริหารจัดการโครงการ วงเงินรวม 194,313 ล้านบาท ขอใช้เงินกองทุนรวม คชก. โดยเป็นค่าชดเชยดอกเบี้ยให้ ธ.ก.ส. วงเงิน 132.81 ล้านบาท และค่าใช้จ่ายรับฝากออกใบประทวน และ Overhead ของ อคส. 61.50 ล้านบาท ในส่วนผลผลิตที่รับจํานําไว้ กระทรวงพาณิชย์จะเร่งระบายนให้เสร็จสิ้นโดยเร็วหลังจากสิ้นสุดระยะเวลารับจํานํา เพื่อชำระหนี้สิน ธ.ก.ส. ทั้งนี้ หากยังไม่สามารถชำระคืนได้ให้ ธ.ก.ส. ประสานสำนักงานประมาณชำระคืนต่อไป</li> </ul>



### 3. วงเงินลงทุนโครงการ/แหล่งเงิน

3.1 โครงการมีกรอบวงเงินตามมติ ครม. จำนวน 15,756.41 ล้านบาท ประกอบด้วย

(1) วงเงินเพื่อใช้ในการรับจํานำผลผลิต จำนวน 12,750.00 ล้านบาท โดยวงเงินดังกล่าวใช้จากกรอบวงเงินกู้สำหรับการดำเนินโครงการรับจํานำผลิตผลทางการเกษตร วงเงิน 110,000.00 ล้านบาท ตามมติ ครม. เมื่อวันที่ 4 พฤศจิกายน 2551

(2) วงเงินเพื่อเป็นค่าใช้จ่ายในการดำเนินโครงการ จำนวน 3,006.41 ล้านบาท โดยเป็นค่าใช้จ่ายในการดำเนินการรับจํานำ ค่าใช้จ่ายในการเก็บรักษา ค่าดอกเบี้ยจ่าย และค่าบริหารโครงการ

3.2 โครงการมีการเบิกจ่ายเงินเพื่อดำเนินโครงการ จำนวน 11,346.13 ล้านบาท โดยแบ่งเป็น

(1) เงินกู้ภายในประเทศ จำนวน 8,379.53 ล้านบาท เพื่อใช้ในการรับจํานำผลผลิต

(2) เงินงบประมาณ จำนวน 2,966.60 ล้านบาท เพื่อเป็นค่าใช้จ่ายในการดำเนินโครงการ

ทั้งนี้ การกู้เงินภายในประเทศของโครงการ กระทรวงการคลังจะเป็นผู้ค้ำประกันต้นเงินและดอกเบี้ย รัฐบาลรับประกันต้นเงินและดอกเบี้ยจากการกู้เงินและค่าใช้จ่ายต่างๆ ที่เกิดขึ้นจริง ปัจจุบันชำระคืนเงินกู้เสร็จสิ้นแล้ว (ชำระหนี้เสร็จสิ้นเมื่อวันที่ 20 เมษายน 2561) โดยมีรายละเอียดการกู้เงิน ดังนี้

#### ตารางที่ 1 รายละเอียดการกู้เงินของโครงการ

ปีงบประมาณ	แหล่งเงินกู้	วันที่เริ่มสัญญา	วันที่สิ้นสุดสัญญา	อัตราดอกเบี้ย (ร้อยละ/ปี)	อายุ (ปี)	วงเงินกู้ (ล้านบาท)
2552	1. สถาบันการเงิน	19 พ.ย. 51	19 พ.ค. 54	4.95, 1.98	2.50	40,000.00
2552	2. สถาบันการเงิน	19 พ.ย. 51	19 พ.ค. 54	4.95, 1.98	2.50	40,000.00
2552	3. สถาบันการเงิน	19 พ.ย. 51	31 ธ.ค. 53	4.95, FDR 6M+ 1.7125	2.12	15,000.00
2552	4. สถาบันการเงิน	19 พ.ย. 51	19 พ.ค. 54	4.95, 1.98	2.50	15,000.00
<b>รวม</b>						<b>110,000.00*</b>

หมายเหตุ: \*กรอบวงเงินกู้สำหรับการดำเนินโครงการรับจํานำผลิตผลทางการเกษตร จำนวน 110,000.00 ล้านบาท โดยมีกรอบเงินกู้เพื่อดำเนินโครงการแทรกแซงตลาดข้าวโพดเลี้ยงสัตว์ ปี 2551/52 จำนวน 12,750.00 ล้านบาท

### 4. วัตถุประสงค์

เพื่อช่วยเหลือเกษตรกรข้าวโพดเลี้ยงสัตว์ให้มีรายได้เพิ่มขึ้นจากการจำหน่ายผลผลิต และเพื่อเป็นการรักษาเสถียรภาพด้านราคาในระยะยาว

### 5. กลุ่มเป้าหมาย

เกษตรกรผู้ปลูกข้าวโพดเลี้ยงสัตว์ที่ขึ้นทะเบียนเกษตรกรผู้ปลูกข้าวโพดเลี้ยงสัตว์ของกรมส่งเสริมการเกษตร กระทรวงเกษตรและสหกรณ์





## 6. พื้นที่ดำเนินโครงการ

โครงการมีการดำเนินการในพื้นที่ภาคกลาง ภาคเหนือ และภาคตะวันออกเฉียงเหนือ โดยที่มีการเพาะปลูกข้าวโพดมากที่สุด 5 อันดับแรก ได้แก่ เพชรบูรณ์ นครราชสีมา เลย น่าน และตาก ตามลำดับ ทั้งนี้ เกษตรกรสามารถนำข้าวโพดเลี้ยงสัตว์ที่ได้ทำการเพาะปลูกในพื้นที่ดำเนินโครงการไปจำหน่ายในพื้นที่จังหวัดที่มีเขตติดต่อกัน

## 7. ระยะเวลาดำเนินโครงการ

โครงการเริ่มดำเนินการเมื่อวันที่ 28 ตุลาคม 2551 ภายหลังจากที่ ครม. มีมติอนุมัติให้ดำเนินโครงการแทรกแซงตลาดข้าวโพดเลี้ยงสัตว์ ปี 2551/52 และต่อมามีมติ ครม. เมื่อวันที่ 17 กุมภาพันธ์ 2552 เห็นชอบให้ขยายระยะเวลาการรับจำหน่ายออกไปเป็นสิ้นสุดวันที่ 31 มีนาคม 2552 รวมระยะเวลาในการดำเนินการ จำนวนทั้งสิ้น 151 วัน โดยมีรายละเอียดการดำเนินการ ดังนี้

ระยะเวลารับจำหน่าย: 1 พฤศจิกายน 2551 – 31 มีนาคม 2552 (151 วัน)

ระยะเวลาไถ่ถอน: ภายใน 3 เดือน นับถัดจากเดือนที่รับจำหน่าย

### การระบายข้าวโพด

กระทรวงพาณิชย์ (พณ.) กำหนดแผนการระบายข้าวโพดเลี้ยงสัตว์ที่รับจำหน่ายโดยการจำหน่ายเพื่อส่งออกต่างประเทศทั้งหมด โดยวิธีการประมูลให้กับผู้ซื้อในประเทศเพื่อส่งออกนอกราชอาณาจักร และวิธีการแบบรัฐบาลกับรัฐบาล (G to G) และ/หรือแบบรัฐบาลกับเอกชนในต่างประเทศ (G to P)

ทั้งนี้ การประเมินประสิทธิภาพในการดำเนินโครงการจะพิจารณาเฉพาะในช่วงระยะเวลาการรับจำหน่าย

## 8. วิธีดำเนินการ

กำหนดปริมาณรับจำหน่ายข้าวโพดเลี้ยงสัตว์ 1.5 ล้านตัน ราคารับจำหน่ายข้าวโพดเลี้ยงสัตว์ชนิดเมล็ดความชื้นร้อยละ 14.5 กิโลกรัมละ 8.50 บาท โดยมีข้อกำหนดหลักเกณฑ์ในการฝากเมล็ดข้าวโพดเลี้ยงสัตว์ของเกษตรกร ดังนี้

### ข้อกำหนดหลักเกณฑ์ในการฝากเมล็ดข้าวโพดเลี้ยงสัตว์ของเกษตรกร

#### 1) หน่วยรับฝากข้าวโพดเลี้ยงสัตว์

องค์การคลังสินค้า (อคส.) ได้เปิดหน่วยรับฝากข้าวโพดเลี้ยงสัตว์ ณ หน่วยรับฝากที่เข้าร่วมโครงการเพื่อใช้เป็นสถานที่รับฝากข้าวโพดเลี้ยงสัตว์ ในพื้นที่จังหวัดที่เป็นแหล่งผลิตสำคัญ ในภาคกลาง ภาคเหนือและภาคตะวันออกเฉียงเหนือ โดยติดป้ายแสดงชื่อหน่วยรับฝากข้าวโพดเลี้ยงสัตว์ ปี 2551/52 ของอคส. ไว้ที่หน้าหน่วยรับฝาก

#### 2) คุณสมบัติของผู้ฝากข้าวโพดเลี้ยงสัตว์

2.1) ต้องเป็นเกษตรกรรายบุคคลผู้ปลูกข้าวโพดเลี้ยงสัตว์และข้าวโพดเลี้ยงสัตว์ที่นำมาจำหน่ายต้องเป็นผลผลิตของเกษตรกรเอง ซึ่งเกษตรกรยังคงเป็นเจ้าของกรรมสิทธิ์ และต้องมีใบรับรองความเป็นเกษตรกรจาก ธ.ก.ส. หรือผู้ที่คณะกรรมการแก้ไขปัญหาเกษตรกรอันเนื่องมาจากผลิตผลการเกษตรระดับจังหวัดกำหนด

2.2) กรณีเกษตรกรผู้ปลูกข้าวโพดเลี้ยงสัตว์ที่มีใบรับรองความเป็นเกษตรกร ซึ่งออกโดยผู้ที่เป็นคณะกรรมการเพื่อแก้ไขปัญหาเกษตรกรอันเนื่องมาจากผลิตผลการเกษตรระดับจังหวัด กำหนดและยังไม่ได้เป็นลูกค้า ธ.ก.ส. ให้ไปขึ้นทะเบียนเป็นลูกค้า ธ.ก.ส. ก่อน



### 3) ราคาจำหน่ายของเมล็ดข้าวโพดเลี้ยงสัตว์

กำหนดราคาจำหน่าย ณ จุดจำหน่ายของ อคส. เมล็ดข้าวโพดเลี้ยงสัตว์ความชื้นไม่เกิน ร้อยละ 14.5 ในช่วงวันที่ 1 พฤศจิกายน 2551 – 28 กุมภาพันธ์ 2552 กิโลกรัมละ 8.50 บาท สำหรับระดับความชื้นอื่น ให้ปรับเพิ่มลดน้ำหนักตามเกณฑ์มาตรฐานการหักลดน้ำหนักเมล็ดข้าวโพดเลี้ยงสัตว์ที่มีความชื้นตามที่กำหนดทั้งนี้ ต้องเป็นเมล็ดข้าวโพดเลี้ยงสัตว์ที่มีความชื้นไม่เกินร้อยละ 30 ดังนี้

ความชื้นไม่เกิน	ราคาจำหน่าย (บาท/กิโลกรัม)
ร้อยละ 14.50	8.50
ร้อยละ 20.00	7.44
ร้อยละ 25.00	6.61
ร้อยละ 30.00	5.95

### 4) ระยะเวลาการรับฝากจำหน่ายและเงื่อนไข

- 4.1) เกษตรกรนำเมล็ดข้าวโพดเลี้ยงสัตว์มาฝากเก็บเพื่อจำหน่ายได้ ตั้งแต่วันที่ 1 พฤศจิกายน 2551
- 4.2) การไถ่ถอนภายใน 3 เดือน นับถัดจากเดือนที่รับจำหน่าย
- 4.3) วงเงินกู้และจำหน่ายรายละไม่เกิน 350,000 บาท
- 4.4) เกษตรกรจะต้องมอบสิทธิในการจำหน่ายข้าวโพดเลี้ยงสัตว์ที่ยังไม่พ้นกำหนดไถ่ถอนให้ อคส. เพื่อให้ อคส. สามารถระบายจำหน่ายเมล็ดข้าวโพดเลี้ยงสัตว์ทั้งภายในประเทศและต่างประเทศได้ และหากเกษตรกรมาทำการไถ่ถอน ถ้าราคาตลาด ณ วันไถ่ถอนเท่ากับหรือต่ำกว่าราคาที่ได้อำนาจไปแล้ว เกษตรกรไม่ต้องรับผิดชอบ แต่ถ้าราคาตลาดสูงกว่าราคาจำหน่าย ทางราชการจะคืนเงินส่วนต่างเมื่อหักดอกเบี้ย ร้อยละ 3 ซึ่งเป็นค่าใช้จ่ายในการจำหน่ายและค่าใช้จ่ายอื่นๆ ตามที่เกิดขึ้นจริง
- 4.5) พื้นที่รับจำหน่าย เกษตรกรสามารถจำหน่ายข้าวโพดเลี้ยงสัตว์ได้ในพื้นที่จังหวัดที่ตนเองทำการเพาะปลูก และจังหวัดติดต่อกัน

## 9. ผู้รับผิดชอบโครงการ

ผู้รับผิดชอบโครงการ ได้แก่ (1) ด้านการจดทะเบียน ซึ่งมีผู้รับผิดชอบ คือ กระทรวงเกษตรและสหกรณ์ (กรมส่งเสริมการเกษตร (กสก.) สำนักงานเกษตรจังหวัด (กษจ.) และสำนักงานเกษตรอำเภอ (กษอ.)) (2) ด้านการกำกับดูแลซึ่งมีผู้รับผิดชอบ คือ คณะกรรมการเพื่อแก้ไขปัญหาเกษตรกรอันเนื่องมาจากผลิตผลการเกษตรระดับจังหวัด (3) ด้านการระบาย ซึ่งมีผู้รับผิดชอบ คือ คณะกรรมการพิจารณาการระบายผลิตภัณฑ์อันประกอบด้วยกรมการค้าภายใน (คน.) ธนาคารเพื่อการเกษตรและสหกรณ์การเกษตร (ธ.ก.ส.) องค์การคลังสินค้า (อคส.) และกรมการค้าต่างประเทศ (คต.)



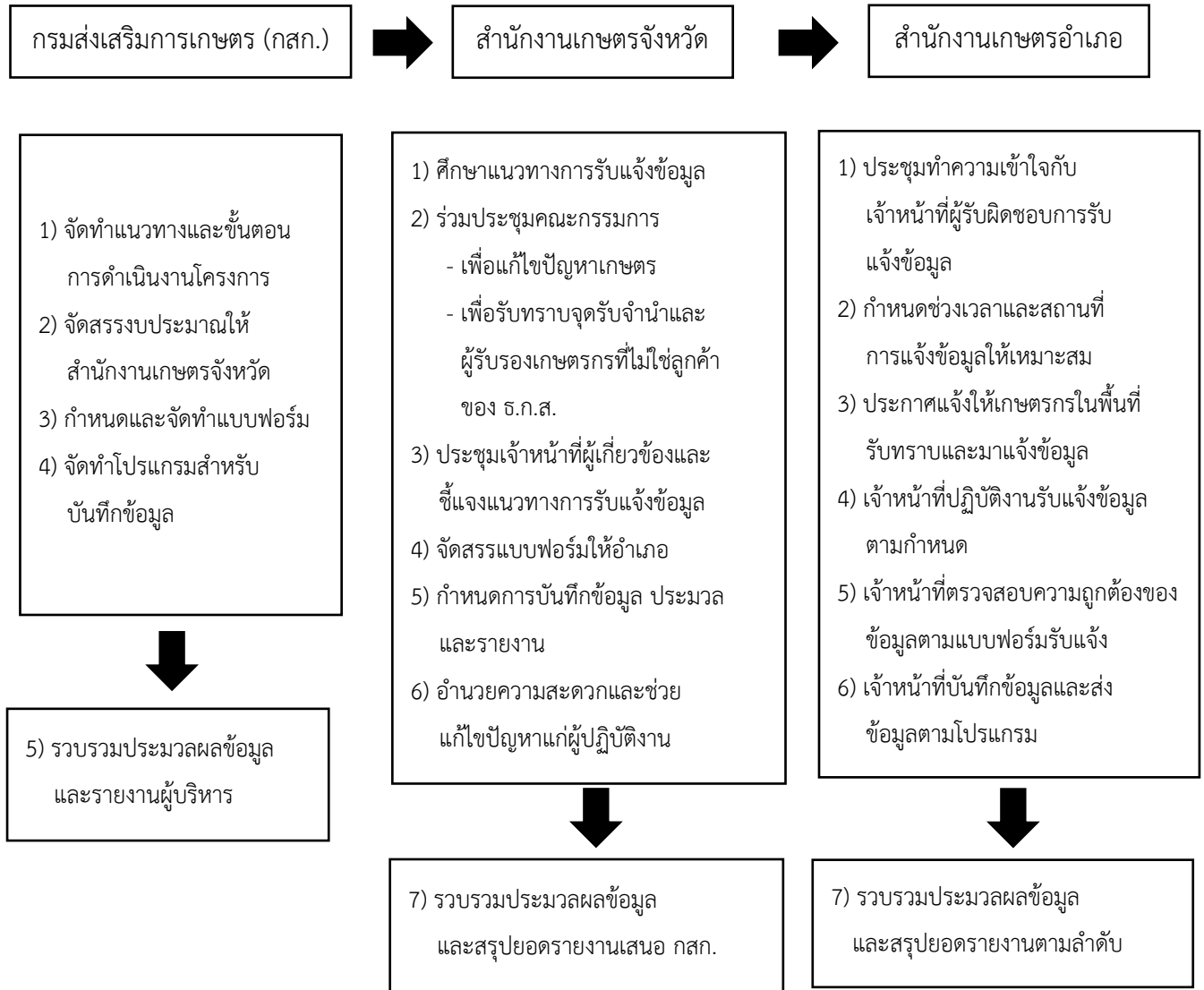
ตารางที่ 2 หน้าที่และความรับผิดชอบของหน่วยงานที่เกี่ยวข้อง

หน่วยงาน/องค์กร	หน้าที่และความรับผิดชอบ
<b>ด้านการจดทะเบียน: กระทรวงเกษตรและสหกรณ์</b>	
กรมส่งเสริมการเกษตร (กสก.)	<ul style="list-style-type: none"> <li>▪ จัดทำแนวทางและขั้นตอนการดำเนินงานโครงการ</li> <li>▪ จัดสรรงบประมาณให้เกษตรกรจังหวัด</li> <li>▪ กำหนดและจัดทำแบบฟอร์มการจดทะเบียน และจัดทำโปรแกรมสำหรับบันทึกข้อมูล ตลอดจนรวบรวมประมวลผลข้อมูลรายงานผู้บริหาร</li> </ul>
สำนักงานเกษตรจังหวัด	<ul style="list-style-type: none"> <li>▪ ศึกษาแนวทางการรับแจ้งข้อมูล</li> <li>▪ ร่วมประชุมคณะกรรมการเพื่อแก้ไขปัญหาเกษตรกร และเพื่อกำหนดจุดรับจํานำและผู้รับรองเกษตรกรที่ไม่ใช่ ธ.ก.ส.</li> <li>▪ ประชุมเจ้าหน้าที่ที่เกี่ยวข้อง เพื่อชี้แจงแนวทางการรับแจ้งข้อมูล</li> <li>▪ จัดสรรแบบฟอร์มให้อำเภอ กำหนดการบันทึกข้อมูล การประมวลผลข้อมูล และการรายงานข้อมูล รวมทั้งอำนวยความสะดวกและช่วยแก้ไขปัญหาแก่ผู้ปฏิบัติงาน</li> <li>▪ รวบรวมข้อมูลผ่านการประมวลผลแล้ว และสรุปยอดรายงานเสนอ กสก.</li> </ul>
สำนักงานเกษตรอำเภอ	<ul style="list-style-type: none"> <li>▪ ประชุมทำความเข้าใจกับเจ้าหน้าที่ผู้รับผิดชอบการรับแจ้งข้อมูล</li> <li>▪ กำหนดช่วงเวลาและสถานที่การรับแจ้งข้อมูลให้เหมาะสม</li> <li>▪ ประกาศแจ้งให้เกษตรกรในพื้นที่รับทราบ และมาแจ้งข้อมูล</li> <li>▪ เจ้าหน้าที่ปฏิบัติงานรับแจ้งข้อมูลตามที่กำหนด ตรวจสอบความถูกต้องของข้อมูลตามแบบฟอร์มรับแจ้ง และบันทึกข้อมูลและส่งข้อมูลตามโปรแกรม</li> <li>▪ รวบรวมประมวลผลข้อมูล และสรุปยอดรายงาน</li> </ul>
<b>ด้านการกำกับดูแล: คณะกรรมการเพื่อแก้ไขปัญหาเกษตรกรอันเนื่องมาจากผลิตผลการเกษตรระดับจังหวัด</b>	
คณะกรรมการเพื่อแก้ไขปัญหาเกษตรกรอันเนื่องมาจากผลิตผลการเกษตรระดับจังหวัด	<ul style="list-style-type: none"> <li>▪ ประสานการรับจํานำ เพื่อกำหนดหลักเกณฑ์ เงื่อนไข และแก้ไขปัญหาในทางปฏิบัติ อันได้แก่ <ul style="list-style-type: none"> <li>○ กำหนดผู้รับรองความเป็นเกษตรกร</li> <li>○ กำหนดจุดรับจํานำ</li> <li>○ วางแผนบริหารจัดการคิวชุดและคิวจํานำให้สอดคล้องกับกำลังการผลิตของจุดรับจํานำแต่ละจุด</li> <li>○ ร่วมกันตรวจสอบสต็อกและคุณภาพ</li> <li>○ ประสานการรับมอบและส่งมอบ</li> </ul> </li> </ul>
<b>ด้านการระบาย: คณะกรรมการพิจารณาการระบายผลิตภัณฑ์ (คน. ธ.ก.ส. อคส. และ คต.)</b>	



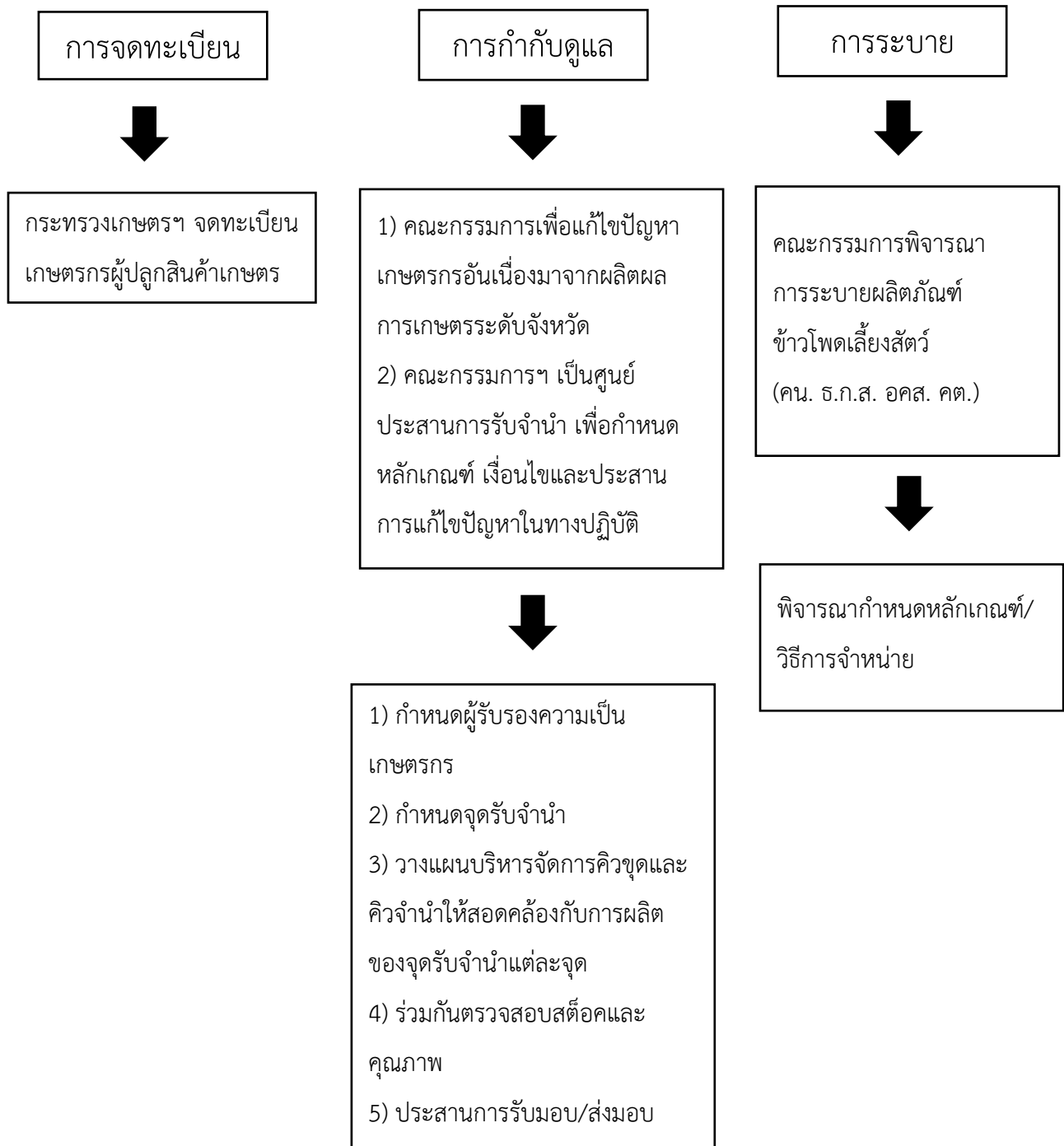
หน่วยงาน/องค์กร	หน้าที่และความรับผิดชอบ
คณะกรรมการพิจารณาการระบายผลิตภัณฑ์	<ul style="list-style-type: none"> <li>พิจารณากำหนดหลักเกณฑ์และวิธีการจัดจำหน่าย</li> </ul>
องค์การคลังสินค้า (อคส.)	<ul style="list-style-type: none"> <li>ทำหน้าที่ในการรับฝากเก็บและออกใบประทวนสินค้าให้กับเกษตรกร เปิดหน่วยรับฝากข้าวโพดเลี้ยงสัตว์ ณ หน่วยรับฝากที่เข้าร่วมโครงการเพื่อใช้เป็นสถานที่รับฝากข้าวโพดเลี้ยงสัตว์ในพื้นที่จังหวัดที่เป็นแหล่งผลิตสำคัญ ในภาคกลาง ภาคเหนือ และภาคตะวันออกเฉียงเหนือ รวมทั้งเปิดจุดรับจำหน่ายข้าวโพดเลี้ยงสัตว์</li> <li>ตรวจสอบคุณภาพ ชั่งน้ำหนัก ตรวจวัดความชื้นของข้าวโพดเลี้ยงสัตว์ที่เกษตรกรนำมาฝากเพื่อจำหน่ายให้ถูกต้องครบถ้วน</li> </ul>
ธนาคารเพื่อการเกษตรและสหกรณ์การเกษตร (ธ.ก.ส.)	<ul style="list-style-type: none"> <li>ทำหน้าที่ออกใบรับรองความเป็นเกษตรกร และรับจำหน่ายใบประทวนสินค้าที่ อคส. ได้จัดเก็บจากเกษตรกร ณ จุดรับจำหน่าย</li> </ul>

ที่มา: เอกสารของสำนักส่งเสริมและจัดการสินค้าเกษตร กรมส่งเสริมการเกษตร



ภาพที่ 1 บทบาทและขั้นตอนการดำเนินการจดทะเบียนโครงการแทรกแซงตลาดข้าวโพดเลี้ยงสัตว์ ปี 2551/52

ที่มา: สำนักส่งเสริมและจัดการสินค้าเกษตร กรมส่งเสริมการเกษตร



ภาพที่ 2 บทบาทและขั้นตอนการจดทะเบียน การกำกับดูแล และการระบาย  
โครงการแทรกแซงตลาดข้าวโพดเลี้ยงสัตว์ ปี 2551/52

ที่มา: สำนักส่งเสริมและจัดการสินค้าเกษตร กรมส่งเสริมการเกษตร



## 10. ผลการดำเนินงาน

เมื่อวันที่ 17 กุมภาพันธ์ 2552 คณะรัฐมนตรี เห็นชอบการดำเนินโครงการแทรกแซงตลาดข้าวโพดเลี้ยงสัตว์ ปี 2551/52 (เพิ่มเติมครั้งที่ 2) ตามที่กระทรวงพาณิชย์เสนอ ได้แก่ การขยายปริมาณรับจำนำ ขยายระยะเวลารับจำนำ ดังนี้

(1) ขยายปริมาณรับจำนำจากเดิม 750,000 ตัน เป็น 1,500,000 ตัน โดยจัดสรรโควตารับจำนำให้กับจังหวัดตามสัดส่วนผลผลิตคงเหลือ

(2) ขยายระยะเวลารับจำนำจากเดิมสิ้นสุดเดือนกุมภาพันธ์ 2552 เป็นสิ้นสุดวันที่ 31 มีนาคม 2552 โดยคงราคารับจำนำกิโลกรัมละ 8.50 บาท และวงเงินจำนำรายละไม่เกิน 100,000 บาท สำหรับวงเงินค่าใช้จ่ายในการรับจำนำให้ใช้จากวงเงินกู้สำหรับการดำเนินโครงการรับจำนำข้าวและผลผลิตทางการเกษตร วงเงิน 110,000 ล้านบาท และจากกรอบวงเงินเพิ่มเติมสำหรับการรักษาเสถียรภาพราคาสินค้าเกษตร วงเงิน 13,580.75 ล้านบาท ที่ ครม. ได้อนุมัติไว้แล้ว ทั้งนี้ ที่ประชุมมอบหมายให้รองนายกรัฐมนตรีรับไปพิจารณาร่วมกับ กค. กษ. พณ. สงป. และหน่วยงานที่เกี่ยวข้อง เพื่อพิจารณาแนวทางการดำเนินการและการบริหารจัดการด้านการเงินให้เหมาะสมต่อไป

### ข้อเท็จจริง

1) ข้อเรียกร้องของเกษตรกร หลังจาก อคส. หยุดรับจำนำ ตั้งแต่วันที่ 16 ธันวาคม 2551 เนื่องจากเกษตรกรชุมนุมประท้วงเรียกร้องให้ขยายการดำเนินโครงการฯ ซึ่ง ณ วันที่ 22 ธันวาคม 2551 คงเหลือผลผลิตในแหล่งผลิตอยู่ประมาณ 2.06 ล้านตัน และเกษตรกรได้นำผลผลิตเก็บไว้ ณ จุดรับจำนำจำนวนมากก่อนที่ ครม. จะมีมติเมื่อวันที่ 30 ธันวาคม 2551 หลังจากดำเนินการรับจำนำเพิ่มเติมตามมติ ครม. แล้ว ยังมีการชุมนุมประท้วงเรียกร้องในหลายจังหวัด ได้แก่ เพชรบูรณ์ นครราชสีมา แม่ฮ่องสอน ลำปาง อุตรดิตถ์ ชัยภูมิ ตาก และอื่นๆ เป็นต้น โดยขอให้ขยายปริมาณรับจำนำจากเดิม 750,000 ตัน เป็น 1 ล้านตัน และขยายระยะเวลารับจำนำจากเดือนกุมภาพันธ์เป็นเดือนมีนาคม 2552 และขยายวงเงินจำนำจากเดิมรายละไม่เกิน 100,000 บาท เป็นรายละไม่เกิน 350,000 บาท ซึ่งจากการรายงานปริมาณผลผลิตคงเหลือของจังหวัดปรากฏ ณ วันที่ 28 มกราคม 2552 คงเหลือผลผลิตประมาณ 1.26 ล้านตัน

2) ผลการรับจำนำรวม (วันที่ 11 พฤศจิกายน พ.ศ. 2551 - วันที่ 12 กุมภาพันธ์ พ.ศ. 2552)

2.1) รอบแรกวันที่ 11 พฤศจิกายน 2551 ถึงวันที่ 15 ธันวาคม 2551 อคส. เปิดจุดรับจำนำข้าวโพด ปริมาณรับจำนำรวม 635,458 ตัน จาก 20 จังหวัด ประกอบด้วย อุทัยธานี น่าน เพชรบูรณ์ แพร่ อุตรดิตถ์ ชัยนาท พิษณุโลก ตาก กำแพงเพชร นครสวรรค์ พะเยา ลำพูน เชียงใหม่ เชียงราย นครราชสีมา ลพบุรี สระบุรี เลย หนองบัวลำภู และชัยภูมิ และวันที่ 16 ธันวาคม 2551 อคส. หยุดรับจำนำ เนื่องจากรับจำนำเกินเป้าหมายก่อนครบกำหนดเวลา

2.2) รอบสอง (250,000 ตัน) อคส. ได้เปิดรับจำนำตั้งแต่วันที่ 16 มกราคม 2552 ผลการรับจำนำ ถึงวันที่ 12 กุมภาพันธ์ 2552 รวมทั้งหมด 124,991 ตัน โดยเปิดจุดรับจำนำเพิ่มจากเดิมอีก 3 จังหวัด ได้แก่ ศรีสะเกษ สุพรรณบุรี และแม่ฮ่องสอน ทั้งนี้ ปริมาณรับจำนำตั้งแต่วันที่ 11 พฤศจิกายน 2551 - วันที่ 12 กุมภาพันธ์ 2552 รวมทั้งหมด 760,449 ตัน



2.3) ปริมาณข้าวโพดที่รับจำหน่ายที่เกินเป้าหมายจำนวน 500,000 ตัน การรับจำหน่ายข้าวโพดรอบแรกระหว่างวันที่ 14-15 ธันวาคม 2551 ซึ่งเกินกว่าเป้าหมายที่กำหนด (ตามมติ ครม. วันที่ 28 ตุลาคม 2551) จำนวน 500,000 ตัน อย่างไรก็ตาม จากการรายงานสถิติการออกใบประทวนของ อคส. จำนวน 86,385 ตัน ในขณะที่จากสถิติการออกใบประทวนของ กสก. จังหวัดจำนวน 145,654 ตัน นั้นพบว่าเกษตรกรที่จำหน่ายเงินรายละ 100,000 บาท อคส. จะตรวจสอบคุณภาพของเมล็ดข้าวโพดที่เป็นกรรมสิทธิ์ของเกษตรกร ก่อนที่จะส่งเรื่องต่อไปให้กับ คณะกรรมการนโยบายและมาตรการช่วยเหลือเกษตรกร (คชก.) และคณะอนุกรรมการดำเนินการตรวจสอบปริมาณและรับจำหน่ายให้ถูกต้อง ชัดเจน ก่อนนำเสนอ ครม. พิจารณาให้ความเห็นชอบต่อไป

## 2.4) แผนการระบายข้าวโพดที่รับจำหน่าย

พณ. ควรกำหนดแผนการระบายข้าวโพดเลี้ยงสัตว์ที่รับจำหน่ายจากเกษตรกร โดยการจำหน่ายเพื่อส่งออกไปต่างประเทศทั้งหมดและกำหนดเป้าหมายแรกที่จะเร่งระบายจำนวน 450,000 ตัน และลดปริมาณสต็อกส่วนเกิน รวมถึงกระตุ้นราคาซื้อขายข้าวโพดเลี้ยงสัตว์ในประเทศในปัจจุบันยังอยู่ในเกณฑ์ต่ำเพื่อเป็นการลดภาระค่าใช้จ่ายในการอุดหนุนราคารับซื้อข้าวโพดเลี้ยงสัตว์จากรัฐบาล

## 11. หลักเกณฑ์การประเมินผลโครงการ

### การกำหนดหลักเกณฑ์และตัวชี้วัดในการประเมินผล

การกำหนดหลักเกณฑ์และตัวชี้วัดในการประเมินผลโครงการเฉพาะกิจในสาขาการเกษตรในครั้งนี้จะสอดคล้องกับแนวทางการประเมินผลภายใต้ระเบียบคณะกรรมการนโยบายและกำกับการบริหารหนี้สาธารณะ (คณน.) และสอดคล้องกับหลักเกณฑ์การติดตามและการประเมินผลของสำนักงานบริหารหนี้สาธารณะ (สบน.) ทั้ง 5 ด้าน ได้แก่ ความสอดคล้องและความเชื่อมโยง (Relevance and Coherence) ประสิทธิภาพ (Effectiveness) ผลกระทบ (Impact) ประสิทธิภาพ (Efficiency) และความยั่งยืน (Sustainability) ตลอดจนแนวทางและหลักเกณฑ์การประเมินผลของ OECD และแนวทางและหลักเกณฑ์การประเมินความคุ้มค่าตามหลักสากลว่าด้วยการประเมิน Value-For-Money (VFM) ของสำนักงานสภาพัฒนาการเศรษฐกิจและสังคมแห่งชาติ (สศช.) โดยแบ่งผลการประเมินในแต่ละด้าน รวมทั้งสิ้น 5 ด้านดังกล่าว ออกเป็น 3 ระดับ คือ ระดับดี (a) ระดับพอใช้ (b) และระดับควรปรับปรุง (c) ทั้งนี้ เมื่อได้ผลการประเมินในแต่ละด้าน รวมทั้งสิ้น 5 ด้านดังกล่าวแล้ว ที่ปรึกษาจะนำไปคิดคะแนนเฉลี่ยในภาพรวมของโครงการ ซึ่งแบ่งผลการประเมินออกเป็น 4 ระดับ คือ ระดับดีมากหรือพอใจมากที่สุด (A) ระดับดีหรือพอใจมาก (B) ระดับพอใช้หรือพอใจ (C) และระดับควรปรับปรุงหรือไม่พอใจ (D)

อย่างไรก็ดี ในการประเมินผลโครงการเฉพาะกิจในสาขาการเกษตรในครั้งนี้จะเป็นการประเมินโครงการที่มีเป้าหมายการดำเนินงานในระยะสั้นและไม่มีรูปแบบการดำเนินการ เช่น การจัดตั้งองค์กรหรือหน่วยงานก่อสร้าง/จัดซื้อเครื่องจักร อุปกรณ์ หรือส่งผลต่อการเปลี่ยนแปลงพฤติกรรมอย่างถาวรที่ปรึกษาโดยศูนย์วิจัยเศรษฐศาสตร์ประยุกต์ มหาวิทยาลัยเกษตรศาสตร์ ซึ่งจะไม่นำเกณฑ์ด้านความยั่งยืน (Sustainability) มาคำนวณในการประเมินผลโครงการ แต่ยังคงมีการวิเคราะห์ด้านความยั่งยืนของโครงการเพื่อประโยชน์ต่อข้อเสนอแนะและการพัฒนาปรับปรุงโครงการที่มีลักษณะใกล้เคียงกันในอนาคต ทั้งนี้ จากตัวอย่างในกรณีการประเมินผลแผนงานและโครงการของศูนย์ประเมินผล สำนักงานเศรษฐกิจการเกษตร





พบว่า จะมุ่งเน้นการประเมินตามรูปแบบการประเมินผลเชิงตรรกะ (Logic Model) ซึ่งมี 5 องค์ประกอบ ได้แก่ ปัจจัยนำเข้า (Input) กิจกรรมของแผนงาน (Activity) ผลผลิต (Output) ผลลัพธ์ (Outcome) และผลกระทบ (Impact) และการประเมินผลในรูปแบบการประเมินตาม CIPP Model แบ่งการประเมินผลออกเป็น 4 ประเภท คือ ด้านบริบทหรือสถานะแวดล้อม (Context) ด้านปัจจัยนำเข้า (Input) ด้านกระบวนการ (Process) และด้านผลผลิตและผลลัพธ์ (Product) เป็นสำคัญ ซึ่งทางผู้ประเมินจะไม่นำเกณฑ์ด้านความยั่งยืน (Sustainability) มาคำนวณคะแนน แต่จะทำการวิเคราะห์ความยั่งยืนและแสดงข้อเสนอแนะ เพื่อนำมาปรับใช้กับโครงการที่มีลักษณะใกล้เคียงกันในอนาคตให้มีความยั่งยืนและคุ้มค่ากับการลงทุนมากยิ่งขึ้น เช่น รายงานการประเมินผลแผนพัฒนาการเกษตรในช่วงแผนพัฒนาเศรษฐกิจและสังคมแห่งชาติ ฉบับที่ 12 (ช่วงปี พ.ศ. 2560 - 2563) การประเมินผลยุทธศาสตร์พัฒนาผลไม้ไทย พ.ศ. 2558-2564 ของ กษ. และการประเมินผลการดำเนินงานโครงการภายใต้แผนงานบูรณาการพัฒนาและส่งเสริมเศรษฐกิจฐานราก ประจำปีงบประมาณ พ.ศ. 2563 - 2565 เป็นต้น

สำหรับการให้ค่าน้ำหนัก (Weighting) ศูนย์วิจัยเศรษฐศาสตร์ประยุกต์ มหาวิทยาลัยเกษตรศาสตร์ ได้กำหนดให้ค่าน้ำหนัก (Weighting) ในแต่ละด้านเท่ากัน ได้แก่ ความสอดคล้องและความเชื่อมโยง (Relevance and Coherence) ประสิทธิภาพ (Effectiveness) ผลกระทบ (Impact) และประสิทธิภาพ (Efficiency) คือ เท่ากับร้อยละ 25 โดยอ้างอิงจากแนวทางการกำหนดค่าน้ำหนักของศูนย์ประเมินผล สำนักงานเศรษฐกิจการเกษตร<sup>1</sup> และ Asian Development Bank (ADB)<sup>2</sup>

นอกจากนี้ โครงการนี้ยังให้ความสำคัญและได้ดำเนินการวิเคราะห์ผลกระทบของโครงการแทรกแซงและรับจำหน่ายสินค้าเกษตรต่อสวัสดิการครัวเรือน สวัสดิการสังคม และขีดความสามารถในการแข่งขันของสินค้าเกษตรไทยในตลาดโลก ซึ่งเป็นส่วนหนึ่งของตัวชี้วัดด้านเกณฑ์ผลกระทบ (Impact) โดยมีความสอดคล้องกับหลักการและแนวทางการประเมินตามตัวชี้วัดที่เกี่ยวข้องกับนโยบายส่งเสริมและสนับสนุนภาคการเกษตร (Agricultural Support) ของ OECD<sup>3</sup> ทั้งนี้ หลักเกณฑ์การประเมินผลโครงการฯ ได้แสดงในตารางที่ 3 ดังนี้

<sup>1</sup> ศูนย์ประเมินผล สำนักงานเศรษฐกิจการเกษตร ร่วมกับศูนย์วิจัยเศรษฐศาสตร์ประยุกต์ มหาวิทยาลัยเกษตรศาสตร์. 2565. การประเมินผลแผนงานบูรณาการพัฒนาและส่งเสริมเศรษฐกิจฐานราก ปี งบประมาณ พ.ศ. 2563. กรุงเทพฯ: สำนักงาน เศรษฐกิจการเกษตร.

<sup>2</sup> Asian Development Bank (ADB). 2016. *Guidelines for the Evaluation of Public Sector Operations*. Independent Evaluation Department, Asian Development Bank. April 2016.

<sup>3</sup> OECD. 2016. *OECD'S Producer Support Estimate and Related Indicators of Agricultural Support: Concepts, Calculations, Interpretation and Use (The PSE Manual)*. the Secretary-General of the OECD. March 2016.



ตารางที่ 3 หลักเกณฑ์การประเมินผลโครงการ

การประเมินผล	เกณฑ์การพิจารณา	ค่าน้ำหนัก	คะแนน
ความสอดคล้องและความเชื่อมโยง (Relevance and Coherence)	a: สอดคล้องกับบริบททางเศรษฐกิจและสังคม และเชื่อมโยงกับนโยบายรัฐบาล ยุทธศาสตร์ และแผนพัฒนาประเทศ ทั้ง 4 ตัวชี้วัด b: สอดคล้องกับบริบททางเศรษฐกิจและสังคม และเชื่อมโยงกับนโยบายรัฐบาล ยุทธศาสตร์ และแผนพัฒนาประเทศ เพียง 2-3 ตัวชี้วัด c: สอดคล้องกับบริบททางเศรษฐกิจและสังคมและเชื่อมโยงกับนโยบายรัฐบาล ยุทธศาสตร์ และแผนพัฒนาประเทศ เพียง 1 ตัวชี้วัด หรือไม่สอดคล้องกับตัวชี้วัดใดเลย	ร้อยละ 25	a = 3 b = 2 c = 1
ประสิทธิผล (Effectiveness)	a: บรรลุวัตถุประสงค์มากกว่าร้อยละ 80 ของแผนที่วางไว้ b: บรรลุวัตถุประสงค์ร้อยละ 50 - 80 ของแผนที่วางไว้ c: บรรลุวัตถุประสงค์น้อยกว่าร้อยละ 50 ของแผนที่วางไว้	ร้อยละ 25	a = 3 b = 2 c = 1
ผลกระทบ (Impact)	a: ไม่ส่งผลกระทบต่อในเชิงลบ (ทั้งทางตรงและทางอ้อม) หรือส่งผลกระทบต่อทางตรงและ/หรือทางอ้อมในเชิงลบจากการดำเนินโครงการ เพียง 1 มิติ (มิติเศรษฐกิจ สังคม หรือสิ่งแวดล้อม) b: ส่งผลกระทบต่อทางตรงและ/หรือทางอ้อมในเชิงลบใน 2 มิติจากทั้งหมด 3 มิติ c: ส่งผลกระทบต่อทางตรงและ/หรือทางอ้อมในเชิงลบในทั้ง 3 มิติ	ร้อยละ 25	a = 3 b = 2 c = 1
ประสิทธิภาพ (Efficiency)	a: มีประสิทธิภาพในการดำเนินการในระดับสูง (มีค่าคะแนนตั้งแต่ 2.36 - 3.00) b: มีประสิทธิภาพในการดำเนินการในระดับปานกลาง (มีค่าคะแนนตั้งแต่ 1.67 - 2.33) c: มีประสิทธิภาพในการดำเนินการในระดับต่ำ (มีค่าคะแนนตั้งแต่ 1.00 - 1.66)	ร้อยละ 25	a = 3 b = 2 c = 1
ความยั่งยืน (Sustainability)	บรรลุความยั่งยืน: โครงการบรรลุตัวชี้วัดด้านความยั่งยืน ทั้ง 2 ตัวชี้วัด ได้แก่ ตัวชี้วัดด้านผลผลิตต่อไร่ และผลเปรียบเทียบอัตราการเปลี่ยนแปลงรายได้เกษตรกรกับ GDP ไม่บรรลุความยั่งยืน: โครงการบรรลุตัวชี้วัดด้านความยั่งยืนเพียง 1 ตัวชี้วัด หรือไม่บรรลุในตัวชี้วัดใดเลย		ไม่นำมาคำนวณคะแนน
ผลการประเมินรวม		A/B/C/D	

หมายเหตุ: 1. กำหนดให้ค่าน้ำหนัก (Weighting) ในแต่ละด้านเท่ากัน คือ เท่ากับ ร้อยละ 25 (อ้างอิงจากแนวทางการกำหนดค่าน้ำหนักของศูนย์ประเมินผล สำนักงานเศรษฐกิจการเกษตร และ Asian Development Bank (ADB))

2. ผลการประเมินในแต่ละด้าน รวมทั้งสิ้น 5 ด้านดังกล่าว แบ่งออกเป็น 3 ระดับ คือ ระดับดี (a) ระดับพอใช้ (b) และระดับควรปรับปรุง (c)

3. ผลการประเมินเฉลี่ยในภาพรวมของโครงการ แบ่งออกเป็น 4 ระดับ คือ ระดับดีมากหรือพอใจมากที่สุด (A) ระดับดีหรือพอใจมาก (B) ระดับพอใช้หรือพอใจ (C) และระดับควรปรับปรุงหรือไม่พอใจ (D) โดยที่เกรด A มีระดับค่าคะแนนตั้งแต่ 2.51-3.00 เกรด B มีระดับค่าคะแนนตั้งแต่ 2.01-2.50 เกรด C มีระดับค่าคะแนนตั้งแต่ 1.51-2.00 และเกรด D มีระดับค่าคะแนน ตั้งแต่ 1.00-1.50



4. เนื่องจากการประเมินผลโครงการเฉพาะกิจในสาขาการเกษตรในครั้งนี้เป็นโครงการที่มีเป้าหมายระยะสั้นและไม่มีรูปแบบการดำเนินการที่มีลักษณะยั่งยืน เช่น การจัดตั้งองค์กรหรือหน่วยงาน ก่อสร้าง/จัดซื้อเครื่องจักร อุปกรณ์ หรือส่งผลกระทบต่อเปลี่ยนแปลงพฤติกรรมอย่างถาวร มหาวิทยาลัยเกษตรศาสตร์จึงไม่นำเกณฑ์ด้านความยั่งยืน (Sustainability) มาคำนวณในการประเมินผลโครงการ แต่ยังคงมีการวิเคราะห์ด้านความยั่งยืนของโครงการ เพื่อประโยชน์ต่อข้อเสนอแนะและการพัฒนาปรับปรุงโครงการที่มีลักษณะใกล้เคียงกันในอนาคต

**ที่มา:** อ้างอิงจากแนวทางการประเมินผลภายใต้ระเบียบ คนน. และสอดคล้องกับหลักเกณฑ์การติดตามและการประเมินผลของ สบн. และศูนย์ประเมินผล สำนักงานเศรษฐกิจการเกษตร

## 1. การประเมินผลด้านความสอดคล้องและความเชื่อมโยง (Relevance and Coherence)

การประเมินผลด้านความสอดคล้องและความเชื่อมโยง จะพิจารณาถึงความสอดคล้องของวัตถุประสงค์โครงการกับบริบททางเศรษฐกิจและสังคม ทั้งก่อนและหลังโครงการเสร็จสิ้น และความเชื่อมโยงกับนโยบายของรัฐบาล ยุทธศาสตร์และแผนพัฒนาประเทศ ตามตัวชี้วัดระดับผลสัมฤทธิ์ โดยแบ่งผลการประเมินออกเป็น 3 ระดับ คือ ระดับดี (a) ระดับพอใช้ (b) และระดับควรปรับปรุง (c) โดยมีรายละเอียด ดังนี้

### ตารางที่ 4 หลักเกณฑ์และตัวชี้วัดการประเมินผลด้านความสอดคล้องและความเชื่อมโยง

เกณฑ์การพิจารณา	คะแนน
วัตถุประสงค์ของโครงการมีความสอดคล้องกับบริบททางเศรษฐกิจและสังคม ทั้งก่อนและหลังโครงการเสร็จสิ้น และมีความเชื่อมโยงกับนโยบาย ยุทธศาสตร์ และแผนพัฒนาประเทศ ทั้งหมด 4 ตัวชี้วัด ดังต่อไปนี้ 1. นโยบายของรัฐบาล 2. ยุทธศาสตร์ที่เกี่ยวข้อง 3. แผนพัฒนาเศรษฐกิจและสังคมแห่งชาติ 4. สถานการณ์สินค้าเกษตร	a = 3
วัตถุประสงค์ของโครงการมีความสอดคล้องกับบริบททางเศรษฐกิจและสังคม ทั้งก่อนและหลังโครงการเสร็จสิ้น และมีความเชื่อมโยงกับนโยบาย ยุทธศาสตร์ และแผนพัฒนาประเทศ เพียง 2 หรือ 3 ตัวชี้วัด จากทั้งหมด 4 ตัวชี้วัด	b = 2
วัตถุประสงค์ของโครงการมีความสอดคล้องกับบริบททางเศรษฐกิจและสังคม ทั้งก่อนและหลังโครงการเสร็จสิ้น และมีความเชื่อมโยงกับนโยบาย ยุทธศาสตร์ และแผนพัฒนาประเทศ เพียง 1 ตัวชี้วัด หรือไม่มีความสอดคล้องและเชื่อมโยงกับรายการใดเลยจากทั้งหมด 4 ตัวชี้วัด	c = 1

**ที่มา:** อ้างอิงจากแนวทางการประเมินผลภายใต้ระเบียบ คนน. และหลักเกณฑ์การติดตามและประเมินผลของ สบн. แนวทางการประเมินผลของ OECD และแนวทางและหลักเกณฑ์การประเมินความคุ้มค่าตามหลักสากลว่าด้วยการประเมิน Value-For-Money (VFM) ของ สศช.



**2. การประเมินผลด้านประสิทธิผล (Effectiveness)**

การประเมินผลด้านประสิทธิผล จะวัดผลลัพธ์ความสำเร็จของโครงการที่คาดหวังไว้ ซึ่งเป็น การวัดระดับความสำเร็จตามวัตถุประสงค์โครงการ โดยเปรียบเทียบระหว่างแผนที่วางไว้กับสิ่งที่เกิดขึ้นจริง ตามตัวชี้วัดระดับผลสัมฤทธิ์ โดยแบ่งผลการประเมินออกเป็น 3 ระดับ คือ ระดับดี (a) ระดับพอใช้ (b) และระดับควรปรับปรุง (c) โดยมีรายละเอียด ดังนี้

**ตารางที่ 5 หลักเกณฑ์และตัวชี้วัดการประเมินผลด้านประสิทธิผล**

เกณฑ์การพิจารณา	คะแนน
บรรลุวัตถุประสงค์ทั้งด้านผลผลิต (Output) ของโครงการ คือ เป้าหมายปริมาณ รับจำนำข้าวโพดเลี้ยงสัตว์ 10 ล้านตัน และด้านผลลัพธ์ (Outcome) ของโครงการ คือ 1. เกษตรกรผู้ปลูกข้าวโพดเลี้ยงสัตว์มีรายได้ เพิ่มขึ้นจากการจำหน่ายผลผลิต และ 2. ราคาข้าวโพดเลี้ยงสัตว์ได้รับการรักษาเสถียรภาพด้านราคา ในระยะยาว	a = 3
บรรลุวัตถุประสงค์ของโครงการด้านผลผลิตและผลลัพธ์ เพียง 2 ตัวชี้วัด จากทั้งหมด 3 ตัวชี้วัด	b = 2
บรรลุวัตถุประสงค์ของโครงการด้านผลผลิตและผลลัพธ์ เพียง 1 ตัวชี้วัด หรือไม่บรรลุวัตถุประสงค์ของโครงการในตัวชี้วัดใดเลย จากทั้งหมด 3 ตัวชี้วัด	c = 1

**ที่มา:** อ้างอิงจากแนวทางการประเมินผลภายใต้ระเบียบ คนน. และหลักเกณฑ์การติดตามและประเมินผลของ สบн. แนวทางการประเมินผลของ OECD และแนวทางและหลักเกณฑ์การประเมินความคุ้มค่าตามหลักสากลว่าด้วยการ ประเมิน Value-For-Money (VFM) ของ สศช.

**3. การประเมินผลด้านผลกระทบ (Impact)**

การประเมินผลด้านผลกระทบ จะวัดผลกระทบที่ได้รับจากการดำเนินโครงการที่ส่งผลต่อ เศรษฐกิจ สังคม และสิ่งแวดล้อม ตามตัวชี้วัดระดับผลสัมฤทธิ์ โดยแบ่งผลการประเมินออกเป็น 3 ระดับ คือ ระดับดี (a) ระดับพอใช้ (b) และระดับควรปรับปรุง (c) โดยมีรายละเอียด ดังนี้

**ตารางที่ 6 หลักเกณฑ์การประเมินผลด้านผลกระทบ**

เกณฑ์การพิจารณา	คะแนน
ไม่ส่งผลกระทบในเชิงลบ (ทั้งทางตรงและทางอ้อม) จากการดำเนินโครงการ ทั้งต่อมิติ เศรษฐกิจ สังคม และสิ่งแวดล้อม ดังต่อไปนี้ 1. ผลกระทบต่อเศรษฐกิจ ได้แก่ ผลกระทบต่อรายได้ประชาชาติ/การขยายตัว ทางเศรษฐกิจ และความสามารถในการแข่งขัน 2. ผลกระทบต่อสังคม ได้แก่ สวัสดิการสังคม (Welfare) 3. ผลกระทบต่อสิ่งแวดล้อม ได้แก่ มลภาวะ ทรัพยากรธรรมชาติ และระบบนิเวศ หรือส่งผลกระทบทางตรงและ/หรือทางอ้อมในเชิงลบจากการดำเนินโครงการ เพียง 1 มิติ จากทั้งหมด 3 มิติข้างต้น (มิติเศรษฐกิจ สังคม และสิ่งแวดล้อม)	a = 3
ส่งผลกระทบทางตรงและ/หรือทางอ้อมในเชิงลบจากการดำเนินโครงการใน 2 มิติ จากทั้งหมด 3 มิติ (มิติเศรษฐกิจ สังคม และสิ่งแวดล้อม)	b = 2



เกณฑ์การพิจารณา	คะแนน
ส่งผลกระทบต่อทางตรงและ/หรืออ้อมในเชิงลบจากการดำเนินโครงการในทั้ง 3 มิติ (มิติเศรษฐกิจ สังคม และสิ่งแวดล้อม)	c = 1

ที่มา: อ้างอิงจากแนวทางการประเมินผลภายใต้ระเบียบ คนน. และหลักเกณฑ์การติดตามและประเมินผลของ สบง. แนวทางการประเมินผลของ OECD และแนวทางและหลักเกณฑ์การประเมินความคุ้มค่าตามหลักสากลว่าด้วยการประเมิน Value-For-Money (VFM) ของ สศช.

#### 4. การประเมินผลด้านประสิทธิภาพ (Efficiency)

การประเมินผลด้านประสิทธิภาพ จะวัดความสามารถในการสร้างผลผลิตเทียบกับแผนงาน ซึ่งเป็นการวัดเรื่องการใช้ทรัพยากรเพื่อให้ได้มาซึ่งผลงานโดยเปรียบเทียบระหว่างแผนที่วางไว้ในด้านระยะเวลาดำเนินโครงการและงบประมาณกับการดำเนินการจริง ตามตัวชี้วัดระดับผลสัมฤทธิ์ โดยแบ่ง ผลการประเมินออกเป็น 3 ระดับ คือ ระดับดี (a) ระดับพอใช้ (b) และระดับควรปรับปรุง (c) โดยมีรายละเอียดดังนี้

#### ตารางที่ 7 หลักเกณฑ์การประเมินผลด้านประสิทธิภาพ

ตัวชี้วัด	คะแนน		
	a = 3	b = 2	c = 1
1. ด้านการใช้งบประมาณ	ดำเนินงานแล้วเสร็จ ร้อยละ 100 โดยใช้งบประมาณเท่ากับหรือน้อยกว่าแผนที่วางไว้	ดำเนินงานแล้วเสร็จ ร้อยละ 100 โดยใช้งบประมาณในการดำเนินงานมากกว่าร้อยละ 100 - 150 ของแผนที่วางไว้	ดำเนินงานแล้วเสร็จ ร้อยละ 100 โดยใช้งบประมาณในการดำเนินงานมากกว่าร้อยละ 150 ของแผนที่วางไว้
2. ด้านระยะเวลาในการดำเนินงาน	ดำเนินงานแล้วเสร็จ ร้อยละ 100 โดยใช้ระยะเวลาเท่ากับหรือน้อยกว่าแผนที่วางไว้	ดำเนินงานแล้วเสร็จ ร้อยละ 100 ใช้ระยะเวลาในการดำเนินงานมากกว่าร้อยละ 100 - 150 ของแผนที่วางไว้	ดำเนินงานแล้วเสร็จ ร้อยละ 100 ใช้ระยะเวลาในการดำเนินงานมากกว่าร้อยละ 150 ของแผนที่วางไว้

- หมายเหตุ: 1. กำหนดให้ค่าน้ำหนัก (Weighting) ในแต่ละตัวชี้วัดเท่ากัน  
 2. การประเมินผลด้านประสิทธิภาพ แบ่งออกเป็น 3 ระดับ คือ ระดับดี (a) มีค่าคะแนนตั้งแต่ 2.34 – 3.00 ระดับพอใช้ (b) มีค่าคะแนนตั้งแต่ 1.67 – 2.33 และระดับควรปรับปรุง (c) มีค่าคะแนนตั้งแต่ 1.00 – 1.66  
 3. การประเมินประสิทธิภาพในการดำเนินโครงการจะพิจารณาเฉพาะในช่วงระยะเวลาการรับจําหน่าย



**5. การประเมินผลด้านความยั่งยืน (Sustainability)**

การประเมินด้านความยั่งยืนจะวัดความสามารถในการดำเนินงาน รวมทั้งการบำรุงรักษาให้โครงการสามารถดำเนินงานได้อย่างยั่งยืน และมีความต่อเนื่องของผลงานโครงการทั้งระยะกลางและระยะยาวตามตัวชี้วัดระดับผลสัมฤทธิ์ โดยมีรายละเอียดดังนี้

**ตารางที่ 8 หลักเกณฑ์และตัวชี้วัดการประเมินผลด้านความยั่งยืน**

เกณฑ์การพิจารณา	คะแนน
โครงการบรรลุตัวชี้วัดด้านความยั่งยืนในการรักษาเสถียรภาพของราคาผลผลิต โดยโครงการสามารถลดระดับการพึ่งพิงเงินงบประมาณจากรัฐบาล และมีความต่อเนื่องของผลงานโครงการ ทั้งในระยะกลางและระยะยาว ซึ่งพิจารณาผ่านตัวชี้วัด ดังนี้ 1. ผลผลิตต่อไร่ 2. ผลเปรียบเทียบอัตราการเปลี่ยนแปลงรายได้เกษตรกรกับ GDP	บรรลุ ด้านความยั่งยืน
โครงการบรรลุตัวชี้วัดด้านความยั่งยืนเพียง 1 ตัวชี้วัด หรือไม่บรรลุตัวชี้วัดใดเลยจากทั้งหมด 2 ตัวชี้วัด	ไม่บรรลุ ด้านความยั่งยืน

**ที่มา:** อ้างอิงจากแนวทางการประเมินผลภายใต้ระเบียบ คนน. และหลักเกณฑ์การติดตามและประเมินผลของ สบн. แนวทางการประเมินผลของ OECD และแนวทางและหลักเกณฑ์การประเมินความคุ้มค่าตามหลักสากลว่าด้วยการประเมิน Value-For-Money (VFM) ของ สศช.



12. สรุปผลการประเมินโครงการ

โครงการมีผลการประเมินภาพรวมอยู่ในระดับ B หมายถึง ระดับดีหรือพอใจมาก โดยมีผลการประเมินด้านความสอดคล้องและความเชื่อมโยงและด้านประสิทธิภาพ อยู่ในระดับ a ด้านประสิทธิผลและด้านผลกระทบอยู่ในระดับ b โดยสามารถสรุปผลการประเมินในแต่ละด้าน ได้ดังนี้

เกณฑ์การพิจารณา	ตัวชี้วัด	คะแนน
<b>ความสอดคล้องและความเชื่อมโยง</b>		
<p>a: สอดคล้องกับบริบททางเศรษฐกิจและสังคม และเชื่อมโยงกับนโยบายรัฐบาล ยุทธศาสตร์ และแผนพัฒนาประเทศ ทั้งหมด 4 ตัวชี้วัด</p> <p>b: สอดคล้องกับบริบททางเศรษฐกิจและสังคม และเชื่อมโยงกับนโยบายรัฐบาล ยุทธศาสตร์ และแผนพัฒนาประเทศ เพียง 2-3 ตัวชี้วัด</p> <p>c: ไม่สอดคล้องกับบริบททางเศรษฐกิจและสังคมและไม่เชื่อมโยงกับนโยบายรัฐบาล ยุทธศาสตร์ และแผนพัฒนาประเทศ เพียง 1 ตัวชี้วัด หรือไม่สอดคล้องกับตัวชี้วัดใดเลย</p>	<p>วัตถุประสงค์ของโครงการมีความสอดคล้องกับบริบททางเศรษฐกิจและสังคม ทั้งก่อนและหลังโครงการเสร็จสิ้น และมีความเชื่อมโยงกับนโยบายยุทธศาสตร์และแผนพัฒนาประเทศ ทั้งหมด 4 รายการ ดังนี้</p> <ol style="list-style-type: none"> <li>1. นโยบายของรัฐบาล</li> <li>2. ยุทธศาสตร์กรมส่งเสริมการเกษตร พ.ศ. 2552-2554</li> <li>3. แผนพัฒนาเศรษฐกิจและสังคมแห่งชาติ ฉบับที่ 10 (พ.ศ. 255-2554)</li> <li>4. สถานการณ์สินค้าเกษตร</li> </ol>	a = 3
<b>ประสิทธิผล</b>		
<p>a: บรรลุวัตถุประสงค์มากกว่าร้อยละ 80 ของแผนที่วางไว้ (บรรลุวัตถุประสงค์ 3 ตัวชี้วัด)</p> <p>b: บรรลุวัตถุประสงค์ร้อยละ 50 - 80 ของแผนที่วางไว้ (บรรลุวัตถุประสงค์ 2 ตัวชี้วัด)</p> <p>c: บรรลุวัตถุประสงค์น้อยกว่าร้อยละ 50 ของแผนที่วางไว้ (บรรลุวัตถุประสงค์ 1 ตัวชี้วัดหรือไม่บรรลุวัตถุประสงค์ ในข้อใดเลย)</p>	<p>โครงการบรรลุวัตถุประสงค์ด้านผลลัพธ์ (Outcome) ของโครงการ ในตัวชี้วัดเกษตรกรผู้ปลูกข้าวโพดมีรายได้เพิ่มขึ้นจากการจำหน่ายผลผลิต และราคาข้าวโพดได้รับการรักษาเสถียรภาพด้านราคา ในระยะยาว แต่ไม่บรรลุวัตถุประสงค์ด้านผลผลิต (Output) ของโครงการ คือ เป้าหมายปริมาณรับจำหน่ายข้าวโพดเลี้ยงสัตว์ 1.5 ล้านตัน</p>	b = 2
<b>ผลกระทบ</b>		
<p>a: ไม่ส่งผลกระทบในเชิงลบ (ทั้งทางตรงและทางอ้อม) หรือส่งผลกระทบทางตรงและ/หรือทางอ้อมในเชิงลบจากการดำเนินโครงการ เพียง 1 มิติ (มิติเศรษฐกิจ สังคม หรือ สิ่งแวดล้อม)</p> <p>b: ส่งผลกระทบทางตรงและ/หรือทางอ้อมในเชิงลบใน 2 มิติ จากทั้งหมด 3 มิติ</p> <p>c: ส่งผลกระทบทางตรงและ/หรือทางอ้อมในเชิงลบในทั้ง 3 มิติ</p>	<p>การดำเนินโครงการส่งผลกระทบในเชิงลบใน 2 มิติ ได้แก่ มิติสังคมในตัวชี้วัดด้านสวัสดิการสังคม และมิติสิ่งแวดล้อมในตัวชี้วัดด้านปริมาณการใช้ปุ๋ยเคมีของเกษตรกร</p>	b = 2



เกณฑ์การพิจารณา	ตัวชี้วัด	คะแนน
<b>ประสิทธิภาพ</b>		
<p>a: มีประสิทธิภาพในการดำเนินการในระดับสูง (มีค่าคะแนนตั้งแต่ 2.34 – 3.00)</p> <p>b: มีประสิทธิภาพในการดำเนินการในระดับปานกลาง (มีค่าคะแนนตั้งแต่ 1.67 – 2.33)</p> <p>c: มีประสิทธิภาพในการดำเนินการในระดับต่ำ (มีค่าคะแนนตั้งแต่ 1.00 – 1.66)</p>	<p>1. ด้านการใช้จ่ายงบประมาณ: โครงการใช้งบประมาณจำนวน 11,346.13 ล้านบาท หรือคิดเป็นร้อยละ 72.01 ของแผน (แผน 15,756.41 ล้านบาท) (3 คะแนน)</p> <p>2. ด้านระยะเวลาในการดำเนินงาน<sup>1)</sup>: โครงการใช้ระยะเวลาดำเนินการ 151 วัน หรือคิดเป็นร้อยละ 100 ของแผน (แผน 151 วัน เริ่มตั้งแต่ 1 พฤศจิกายน 2551 – 31 มีนาคม 2552) (3 คะแนน)</p>	a = 3
<b>ความยั่งยืน<sup>2)</sup></b>		
<p><u>บรรลุความยั่งยืน:</u> โครงการบรรลุตัวชี้วัดด้านความยั่งยืน ทั้ง 2 ตัวชี้วัด ได้แก่ ตัวชี้วัดด้านผลผลิตต่อไร่ และผลเปรียบเทียบกับอัตราการเปลี่ยนแปลงรายได้เกษตรกรกับ GDP</p> <p><u>ไม่บรรลุความยั่งยืน:</u> โครงการบรรลุตัวชี้วัดด้านความยั่งยืนเพียง 1 ตัวชี้วัด หรือไม่บรรลุในตัวชี้วัดใดเลย</p>	<p>1. บรรลุด้านความยั่งยืน เนื่องจากในปี 2552/53 ช่วงเพาะปลูก มีสภาพอากาศที่เอื้ออำนวยต่อการเพาะปลูก อีกทั้งมีปริมาณน้ำที่เพียงพอ จึงทำให้ผลผลิตต่อไร่เพิ่มขึ้นคิดเป็นร้อยละ 2.36 และเมื่อพิจารณาผลผลิตต่อไร่ของพื้นที่เก็บเกี่ยวในปีเดียวกัน เทียบกับปี 2551/52 แล้ว พบว่า อัตราการเจริญเติบโตของผลผลิตเพิ่มขึ้นคิดเป็นร้อยละ 2.45 จึงแสดงให้เห็นว่าผลผลิตต่อไร่มีจำนวนเพิ่มขึ้นทั้งในส่วนของพื้นที่เพาะปลูกและพื้นที่เก็บเกี่ยว</p> <p>2. บรรลุด้านความยั่งยืน เนื่องจากอัตราการเปลี่ยนแปลงรายได้รวมของเกษตรกรในปี 2552/53 เทียบกับปี 2551/52 สูงกว่าอัตราการเปลี่ยนแปลงของ GDP โดยรายได้รวมของเกษตรกรในปี 2552/53 เทียบกับปี 2551/52 มีอัตราการเปลี่ยนแปลงที่เพิ่มขึ้นร้อยละ 17.12 โดยปริมาณผลผลิตข้าวโพดเลี้ยงสัตว์ในประเทศของ ปี 2552/53 เพิ่มขึ้น เพราะเกษตรกรขยายเนื้อที่เพาะปลูกข้าวโพดเลี้ยงสัตว์ อีกทั้งราคาตลาดข้าวโพดเลี้ยงสัตว์เพิ่มขึ้นตามความต้องการใช้ข้าวโพดเลี้ยงสัตว์ในประเทศที่เพิ่มขึ้น ในขณะที่อัตราการเปลี่ยนแปลงของ GDP ระหว่างปี 2551 และ 2552 ลดลงร้อยละ 0.50 ซึ่งเมื่อเทียบกันแล้วจะเห็นได้ว่าอัตราการเปลี่ยนแปลงรายได้รวมของเกษตรกรมีการเปลี่ยนแปลงสูงกว่าอัตราการเปลี่ยนแปลงของ GDP ดังนั้น ตัวชี้วัดนี้จึงบรรลุในด้านความยั่งยืน</p>	ไม่นำมาคำนวณคะแนน
<b>ผลการประเมินรวม</b>		<b>B</b>

หมายเหตุ: <sup>1)</sup> การประเมินประสิทธิภาพในการดำเนินโครงการจะพิจารณาเฉพาะในช่วงระยะเวลาการรับจํานา

<sup>2)</sup> ด้านความยั่งยืนไม่นำมาคำนวณคะแนน เนื่องจากโครงการมีเป้าหมายระยะสั้นและไม่มีรูปแบบการดำเนินงานที่มีลักษณะยั่งยืน ดังนั้น มหาวิทยาลัยเกษตรศาสตร์จึงตัดเกณฑ์ความยั่งยืนออกจากการคำนวณ แต่ยังคงประเมินเกณฑ์ด้านนั้นอยู่เพื่อประโยชน์ต่อข้อเสนอแนะและการพัฒนาปรับปรุงโครงการต่อไปในอนาคต





ผลการประเมินในแต่ละด้านมีรายละเอียด ดังนี้

## 1) ผลการประเมินด้านความสอดคล้องและความเชื่อมโยง (Relevance and Coherence)

**ได้คะแนน a (3 คะแนน):** โครงการมีความสอดคล้องและเชื่อมโยงกับวัตถุประสงค์โครงการนโยบายรัฐบาล แผนยุทธศาสตร์กรมส่งเสริมการเกษตร พ.ศ. 2552-2554 แผนพัฒนาเศรษฐกิจและสังคมแห่งชาติ ฉบับที่ 10 (พ.ศ. 2550 - 2554) และมีความสอดคล้องกับสถานการณ์สินค้าเกษตรในช่วงเวลาที่ดำเนินโครงการ โดยมีรายละเอียดของนโยบายรัฐบาลและยุทธศาสตร์ที่เกี่ยวข้อง ดังนี้

### 1. นโยบายของรัฐบาล

- มีความสอดคล้องและเชื่อมโยงกับคำแถลงนโยบายของคณะรัฐมนตรีที่แถลงต่อรัฐสภา เมื่อวันที่ 7 ตุลาคม 2551 ในส่วนของนโยบายเร่งด่วนที่จะเริ่มดำเนินการในปีแรก ในประเด็นการจัดตั้งสภาเกษตรกร และสร้างระบบประกันความเสี่ยงให้เกษตรกร เพื่อให้สภาเกษตรกรเป็นกลไกแทนเกษตรกรในการสื่อสารกับรัฐบาลและร่วมกันพัฒนาเกษตรกรด้วยตนเอง และให้เกษตรกรเข้าถึงแหล่งเงินทุนอย่างทั่วถึงและมีระบบประกันความเสี่ยงที่ช่วยลดความเสี่ยงอันเนื่องมาจากผลกระทบความเสียหายจากภัยธรรมชาติ รวมถึงดูแลสินค้าเกษตรให้มีเสถียรภาพภายใต้การผันแปรอย่างรุนแรงของตลาดโลกและสร้างผลตอบแทนที่เป็นธรรมต่อเกษตรกร

- มีความสอดคล้องและเชื่อมโยงกับคำแถลงนโยบายของคณะรัฐมนตรีที่แถลงต่อรัฐสภา เมื่อวันที่ 29 ธันวาคม 2551 ในส่วนของนโยบายเร่งด่วนที่จะเริ่มดำเนินการในปีแรก ในประเด็นการฟื้นฟูเศรษฐกิจที่กำลังประสบปัญหาเป็นการเร่งด่วน โดยจัดทำเป็นแผนฟื้นฟูเศรษฐกิจระยะสั้น ที่ครอบคลุมภาคเกษตรและเกษตรกร ภาคอุตสาหกรรม ภาคบริการและการท่องเที่ยว ภาคการส่งออก ภาคอสังหาริมทรัพย์ การสร้างงานและสร้างรายได้ในชนบท การพัฒนาแหล่งน้ำธรรมชาติและฟื้นฟูทรัพยากร

### 2. ยุทธศาสตร์ที่เกี่ยวข้อง

- มีความสอดคล้องและเชื่อมโยงกับแผนยุทธศาสตร์กรมส่งเสริมการเกษตร พ.ศ. 2552 - 2554 ในประเด็นยุทธศาสตร์ 1 การตอบสนองต่อนโยบายสำคัญของรัฐบาล โดยมีเป้าประสงค์ คือ ผลสำเร็จของการดำเนินงานตามนโยบายสำคัญของรัฐบาล กลยุทธ์ คือ กลยุทธ์ที่เหมาะสมกับการดำเนินงานตามนโยบายสำคัญของรัฐบาล และโครงการ/กิจกรรม คือ โครงการและกิจกรรมที่ดำเนินการตามนโยบายสำคัญของรัฐบาล

### 3. แผนพัฒนาเศรษฐกิจและสังคมแห่งชาติ

- มีความสอดคล้องและเชื่อมโยงกับแผนพัฒนาเศรษฐกิจและสังคมแห่งชาติ ฉบับที่ 10 (พ.ศ. 2550 - 2554) ในส่วนยุทธศาสตร์การปรับโครงสร้างเศรษฐกิจให้สมดุลและยั่งยืน ที่สาระสำคัญของยุทธศาสตร์ดังกล่าวประการหนึ่ง คือ มุ่งการสนับสนุนให้เกิดแข่งขันที่เป็นธรรม และการสร้างเครื่องมือและกลไกในการกระจายประโยชน์อย่างทั่วถึง เพื่อให้การปรับโครงสร้างทางเศรษฐกิจ ช่วยแก้ปัญหาความยากจนและมีกระจายรายได้ที่ดีขึ้น



## 4. สถานการณ์สินค้าเกษตร

- มีความสอดคล้องและเชื่อมโยงกับสถานการณ์ เนื่องจากหากพิจารณาถึงวัตถุประสงค์ของโครงการฯ พบว่า โครงการได้ช่วยรักษาเสถียรภาพราคาข้าวโพดเลี้ยงสัตว์ได้ในระดับหนึ่ง ในช่วงที่อุปสงค์ของข้าวโพดเลี้ยงสัตว์ลดลงอย่างต่อเนื่อง ซึ่งปรับตัวลดลงจากปัจจัยภายนอกประเทศ คือ วิกฤตแฮมเบอร์เกอร์ ปี ค.ศ. 2008 หรือวิกฤตสินเชื่อซับไพรม์ที่เป็นวิกฤตการเงินของสหรัฐอเมริกา และส่งผลกระทบต่อทั่วโลก ทำให้อุปสงค์สินค้าปศุสัตว์ลดลง ซึ่งกระทบต่อเนื่องไปถึงอุปสงค์และราคาข้าวโพดเลี้ยงสัตว์ลดลงอย่างรวดเร็วและรุนแรง เกษตรกรผู้เพาะปลูกข้าวโพดเลี้ยงสัตว์ไม่สามารถตั้งรับต่อการเปลี่ยนแปลงของราคาที่ลดลงอย่างรวดเร็วได้ โดยมีรายละเอียดดังนี้

- ตั้งแต่เดือนกรกฎาคม 2551 ราคาข้าวโพดเลี้ยงสัตว์ลดลงอย่างต่อเนื่อง จากราคา 9.85 บาทต่อกิโลกรัมในเดือนกรกฎาคม ลดลงมาอยู่ที่ 6.69 บาทต่อกิโลกรัมในเดือนตุลาคม หรือลดร้อยละ 32.08 ซึ่งถือว่าลดลงอย่างรวดเร็วและรุนแรง เนื่องจากราคารับซื้อข้าวโพดเลี้ยงสัตว์ของโรงงานอาหารสัตว์ ณ ปลายทางปรับตัวลดลงตามภาวะราคาตลาดโลกและผลกระทบจากภาวะวิกฤตเศรษฐกิจโลกที่ทำให้ความต้องการใช้ข้าวโพดเลี้ยงสัตว์ลดลง รวมทั้งได้รับผลกระทบจากการดำเนินการตามแผนการลงทุนภายใต้โครงการ Contract Farming ปี 2551 โดยมีการนำเข้าข้าวโพดเลี้ยงสัตว์จากประเทศลาวเป็นจำนวนมากในช่วงฤดูการผลิตในประเทศออกสู่ตลาด

- อย่างไรก็ตาม รัฐบาลได้มีโครงการช่วยเหลือเกษตรกรผู้ปลูกข้าวโพดเลี้ยงสัตว์ โดย ครม. มีมติเมื่อวันที่ 28 ตุลาคม 2551 เห็นชอบให้กระทรวงพาณิชย์ดำเนินโครงการแทรกแซงตลาดข้าวโพดเลี้ยงสัตว์ ความชื้นร้อยละ 14.5 ปีการผลิต 2551/52 โดยกำหนดราคารับจํานํา 8.50 บาทต่อกิโลกรัม และห้ามนำเข้าจากประเทศเพื่อนบ้าน (กัมพูชา ลาว พม่า) เป็นการชั่วคราว ตั้งแต่วันที่ 1 พฤศจิกายน ถึงวันที่ 30 ธันวาคม 2551

- นอกจากนี้ รัฐบาลยังได้ออกมาตรการเพิ่มเติมในการรักษาเสถียรภาพราคา คือการห้ามนำเข้าข้าวโพดเลี้ยงสัตว์จากประเทศเพื่อนบ้าน (กัมพูชา ลาว พม่า) เป็นการชั่วคราว ตั้งแต่วันที่ 1 พฤศจิกายน ถึงวันที่ 30 ธันวาคม 2551 ซึ่งช่วยลดอุปทานสินค้าภายในประเทศและช่วยพยุงราคาและป้องกันการนำเข้าข้าวโพดเลี้ยงสัตว์มาสวมสิทธิในโครงการฯ

- ข้าวโพดเลี้ยงสัตว์เป็นพืชเศรษฐกิจที่มีความสำคัญต่ออุตสาหกรรมอาหารสัตว์ ประมาณร้อยละ 90.95 ของผลผลิตทั้งหมด ใช้ในกระบวนการผลิตอาหารสัตว์ของประเทศ ในปี 2551 พื้นที่ปลูกข้าวโพดเลี้ยงสัตว์ มีประมาณ 6.6 ล้านไร่ ผลผลิตรวม 4.12 ล้านตัน โดยส่วนหนึ่งเข้าโครงการแทรกแซงตลาดข้าวโพดเลี้ยงสัตว์ ปี 2551/52 ประมาณร้อยละ 27 ของผลผลิตรวม โดยทั้งโครงการรับจํานํา มีการกำหนดปริมาณที่รับจํานํา 1.5 ล้านตัน และให้จํานํารายละไม่เกิน 350,000 บาท

- แม้ว่าช่วงต้นปี 2554 ราคาข้าวโพดเลี้ยงสัตว์จะอยู่ในเกณฑ์ดีตลาดต่างประเทศ ยังมีความต้องการอย่างต่อเนื่อง โดยเฉพาะประเทศจีนซึ่งเป็นประเทศผู้นำเข้าผลิตภัณฑ์ข้าวโพดเลี้ยงสัตว์รายใหญ่ที่สุดของประเทศไทย เนื่องจากมีความต้องการมันเส้นเพื่อนำไปผลิตแอลกอฮอล์ และแป้งข้าวโพดเลี้ยงสัตว์ดิบเพื่อใช้ในอุตสาหกรรมกระดาษและสิ่งทอ ประกอบกับราคาสินค้าพืชทดแทน ได้แก่ ข้าวโพดเลี้ยงสัตว์และข้าวสาลี ทั้งในและต่างประเทศ มีราคาสูงขึ้นมาก ทำให้ความต้องการใช้ข้าวโพดเลี้ยงสัตว์ทั้งในและ



# รายงานผลการประเมินโครงการแทรกแซงตลาดข้าวโพดเลี้ยงสัตว์ ปี 2551/52

ต่างประเทศขยายเพิ่มมากขึ้น ขณะที่ผลผลิตข้าวโพดเลี้ยงสัตว์ลดลงจากการที่ประสบกับภัยธรรมชาติและเพลิงไหม้ป่าสงวนแห่งชาติ ดังนั้น เมื่อความต้องการข้าวโพดเลี้ยงสัตว์มีเพิ่มมากขึ้น แต่ผลผลิตข้าวโพดเลี้ยงสัตว์ลดลง จึงทำให้ราคาข้าวโพดเลี้ยงสัตว์ปรับตัวเพิ่มขึ้นในช่วงต้นปี 2554

○ อย่างไรก็ตาม ราคาหัวข้าวโพดเลี้ยงสัตว์ในช่วงครึ่งหลังของปี 2554 มีแนวโน้มลดลง โดยในเดือนตุลาคม ปี 2554 มีราคาข้าวโพดเลี้ยงสัตว์ต่ำสุดที่ 1.73 บาทต่อกิโลกรัม มีสาเหตุมาจาก

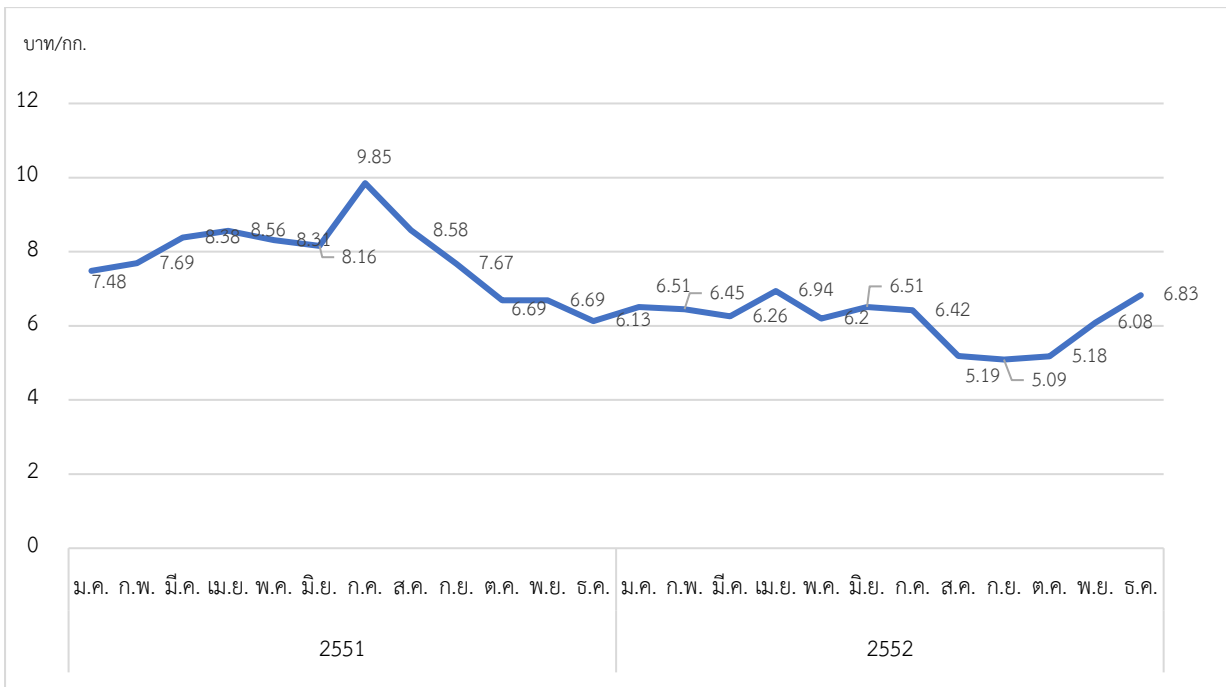
- 1) การเก็งกำไรของผู้ส่งออกผลิตภัณฑ์ที่ใช้ข้าวโพดเลี้ยงสัตว์เป็นวัตถุดิบตั้งแต่ต้นปี 2554 ทำให้เร่งการผลิตส่งผลให้มีผลิตภัณฑ์ข้าวโพดเลี้ยงสัตว์ที่ใช้วัตถุดิบต้นทุนสูงและทำให้มีสินค้าค้างสต็อกมาก
- 2) ราคาข้าวโพดเลี้ยงสัตว์อยู่ในเกณฑ์ที่สูง ผู้นำเข้าจึงเปลี่ยนพฤติกรรมการนำเข้าเป็นแค่ช่วงสั้นๆ เพื่อรอดูทิศทางของราคา
- 3) ปัญหาเงินเฟ้อในจีนทำให้ราคาแอลกอฮอล์สูงขึ้น ส่งผลให้มีการบริโภคลดลง โรงงานผู้ประกอบการจึงใช้ข้าวโพดเป็นวัตถุดิบแทนข้าวโพดเลี้ยงสัตว์
- 4) ผู้ส่งออกปรับลดราคาสินค้าแข่งกันเอง
- 5) ปัญหานี้สืบในสหภาพยุโรป และเศรษฐกิจของสหรัฐอเมริกาที่ยังคงส่งผลกระทบต่ออัตราการเติบโตของเศรษฐกิจโลกโดยรวมด้วยสาเหตุที่กล่าวมานี้จึงทำให้ราคาข้าวโพดเลี้ยงสัตว์เริ่มลดลงจากต้นปี 2554

○ หากพิจารณาเปรียบเทียบระหว่างรายได้เงินสดสุทธิของครัวเรือนเกษตรกร และครัวเรือนของไทย พบว่า ในปี 2554 ครัวเรือนเกษตรกรมีรายได้เงินสดสุทธิที่ 158,175 บาท/ปี ส่วนครัวเรือนไทยมีรายได้ที่ 278,832 บาท/ปี ดังนั้น จะเห็นได้ว่าครัวเรือนเกษตรกรมีรายได้น้อยกว่าครัวเรือนทั้งประเทศ 120,657 บาท/ปี หรือร้อยละ 43.27 (ข้อมูลสถิติดังแสดงในตารางที่ 9 และ 10 และภาพที่ 3)

ตารางที่ 9 ราคาข้าวโพดเลี้ยงสัตว์ที่เกษตรกรขายได้ที่ไร่นา

ชนิด	ราคาเฉลี่ยข้าวโพดเลี้ยงสัตว์ปีก่อนหน้า (ส.ค.50-มี.ค.51) (บาท/กก.)	ราคาเฉลี่ยข้าวโพดเลี้ยงสัตว์ก่อนเริ่มโครงการ (ส.ค.51-ต.ค.51) (บาท/กก.)	การเปลี่ยนแปลง (ร้อยละ)	ราคาข้าวโพดเลี้ยงสัตว์ ในช่วงดำเนินโครงการ (พ.ย.51-มี.ค.52) (บาท/กก.)	เปรียบเทียบข้าวโพดเลี้ยงสัตว์ ในช่วงดำเนินโครงการและก่อนเริ่มโครงการ (ร้อยละ)
ข้าวโพดเลี้ยงสัตว์ ความชื้นร้อยละ 14.5	7.24	7.65	5.60	6.40	-16.20

ที่มา: สำนักงานเศรษฐกิจการเกษตร



ที่มา: สำนักงานเศรษฐกิจการเกษตร

ภาพที่ 3 ราคาข้าวโพดเลี้ยงสัตว์ ความขึ้นร้อยละ 14.5 (รายเดือน) ที่เกษตรกรขายได้ที่ไร่นา

ตารางที่ 10 ปริมาณการผลิต ส่งออก และจำหน่ายในประเทศของข้าวโพดเลี้ยงสัตว์

(หน่วย:ตัน)

	พ.ศ. 2549	พ.ศ. 2550	พ.ศ. 2551
การผลิต	3,918,332	3,890,218	4,122,139
การส่งออก	257,520	233,003	339,504
การใช้ในประเทศ	3,660,812	3,657,215	3,782,635
การจำหน่าย	118,321	-	1,100,000
การเข้าตลาด	3,542,491	3,657,215	2,682,635

ที่มา: สำนักงานเศรษฐกิจการเกษตร

2) ผลการประเมินด้านประสิทธิผล (Effectiveness)

ได้คะแนน b (2 คะแนน) : โครงการบรรลุวัตถุประสงค์ในด้านผลลัพธ์ (Outcome) ของโครงการ 2 ตัวชี้วัด คือ 1. เกษตรกรผู้ปลูกข้าวโพดเลี้ยงสัตว์มีรายได้เพิ่มขึ้นจากการจำหน่ายผลผลิต และ 2. ราคาข้าวโพดเลี้ยงสัตว์ได้รับการรักษาเสถียรภาพด้านราคาในระยะยาว จากทั้งหมด 3 ตัวชี้วัด โดยมีรายละเอียด ดังนี้



## ตารางที่ 11 หลักเกณฑ์ ตัวชี้วัด และผลการประเมินผลด้านประสิทธิผล (Effectiveness)

ตัวชี้วัด	ข้อมูลที่ใช้	คำอธิบาย	ระยะเวลาของข้อมูล	แหล่งข้อมูล	เกณฑ์การประเมิน	ผลการประเมิน
1 วัตถุประสงค์ด้านผลผลิต (Output): เป้าหมายปริมาณรับจำนำข้าวโพดเลี้ยงสัตว์ 1.5 ล้านตัน	ข้อมูลผลการดำเนินงาน	ผลการดำเนินงานด้านปริมาณรับจำนำข้าวโพดเลี้ยงสัตว์ของหน่วยงานเจ้าของโครงการ	ปี 2551/52	เอกสารของหน่วยงานเจ้าของโครงการ	ปริมาณรับจำนำข้าวโพดเลี้ยงสัตว์มากกว่าหรือเท่ากับ 1.5 ล้านตัน	ไม่บรรลุวัตถุประสงค์
2 วัตถุประสงค์ด้านผลลัพธ์ (Outcome) ประการที่ 1: เกษตรกรผู้ปลูกข้าวโพดเลี้ยงสัตว์มีรายได้เพิ่มขึ้นจากการจำหน่ายผลผลิต	ข้อมูลภาวะเศรษฐกิจสังคมครัวเรือนและแรงงานเกษตร	มูลค่าการขายผลผลิตข้าวโพดเลี้ยงสัตว์	ปี 2551/52	สำนักงานเศรษฐกิจการเกษตร	มูลค่าการขายผลผลิตข้าวโพดเลี้ยงสัตว์ปี 2551/52 เพิ่มขึ้นเมื่อเทียบกับปี 2550/51	บรรลุวัตถุประสงค์
3 วัตถุประสงค์ด้านผลลัพธ์ (Outcome) ประการที่ 2: ราคาข้าวโพดเลี้ยงสัตว์ได้รับการรักษาเสถียรภาพด้านราคาในระยะยาว	ข้อมูลราคาสินค้าเกษตรที่เกษตรกรขายได้	ราคาข้าวโพดเลี้ยงสัตว์	ปี 2551/52	สำนักงานเศรษฐกิจการเกษตร (สศก.)	ราคาข้าวโพดเลี้ยงสัตว์ปี 2551/52 และปีต่อไป สูงกว่าต้นทุนการผลิต	บรรลุวัตถุประสงค์

ตัวชี้วัดที่ 1 (ไม่บรรลุวัตถุประสงค์): วัตถุประสงค์ด้านผลผลิต (Output) ของโครงการ คือ เป้าหมายปริมาณรับจำนำข้าวโพดเลี้ยงสัตว์จำนวน 1.5 ล้านตัน ในการประเมินตัวชี้วัดนี้ จะใช้ข้อมูลผลการดำเนินงานด้านปริมาณข้าวโพดเลี้ยงสัตว์ที่รับจำนำในการวิเคราะห์ โดยมีรายละเอียด ดังนี้

โครงการแทรกแซงตลาดข้าวโพดเลี้ยงสัตว์ ปี 2551/52 ได้ดำเนินการรับจำนำข้าวโพดเลี้ยงสัตว์รวมทั้งสิ้น 1,002,586.35 ตัน (ข้อมูลจาก อคส. ณ วันที่ 31 พฤษภาคม 2566) ซึ่งปริมาณดังกล่าวต่ำกว่าวัตถุประสงค์ด้านผลผลิต (Output) ของโครงการ คือ เป้าหมายปริมาณรับจำนำข้าวโพดเลี้ยงสัตว์ 1.5 ล้านตัน

ดังนั้น ผลการประเมินของตัวชี้วัดที่ 1 จึงไม่บรรลุวัตถุประสงค์ด้านผลผลิต (Output)



ตัวชี้วัดที่ 2 (บรรลุวัตถุประสงค์): วัตถุประสงค์ด้านผลลัพธ์ (Outcome) ของโครงการ คือ เกษตรกรผู้ปลูกข้าวโพดเลี้ยงสัตว์มีรายได้เพิ่มขึ้นจากการจำหน่ายผลผลิต โดยมีเกณฑ์ในการประเมินคือ มูลค่าการขายผลผลิตข้าวโพดเลี้ยงสัตว์ ปี 2551/52 เพิ่มขึ้นเมื่อเทียบกับปี 2550/51

เมื่อพิจารณาฐานข้อมูลการสำรวจภาวะเศรษฐกิจสังคมครัวเรือนและแรงงานเกษตรของ สศก. พบว่า ค่าเฉลี่ยรายได้ของเกษตรกรจากการจำหน่ายข้าวโพดเลี้ยงสัตว์ในปี 2551/52 อยู่ที่ 110,414.70 บาทต่อครัวเรือนต่อปี ส่วนค่าเฉลี่ยรายได้ของเกษตรกรจากการจำหน่ายข้าวโพดเลี้ยงสัตว์ในปี 2550/51 อยู่ที่ 85,446.04 บาทต่อครัวเรือนต่อปี เมื่อเทียบกันแล้วจะเห็นได้ว่าค่าเฉลี่ยรายได้ของเกษตรกรดังกล่าวเพิ่มขึ้น 24,968.66 บาทต่อครัวเรือนต่อปี หรือเพิ่มขึ้นร้อยละ 29.22 จากนั้นใช้ค่าสถิติ t-test ในการทดสอบความแตกต่างของรายได้เกษตรกรจากการจำหน่ายข้าวโพดเลี้ยงสัตว์ ปี 2550/51 และ 2551/52 ซึ่งกำหนดสมมติฐานหลัก ( $H_0$ ) และสมมติฐานรอง ( $H_1$ ) ดังนี้

**สมมติฐานหลัก  $H_0$  :** ความแตกต่างของค่าเฉลี่ยรายได้ของเกษตรกรจากการจำหน่ายข้าวโพดเลี้ยงสัตว์ในปี 2550/51 และ ปี 2551/52 เท่ากับ 0

**สมมติฐานรอง  $H_1$  :** ค่าเฉลี่ยรายได้ของเกษตรกรจากการจำหน่ายข้าวโพดเลี้ยงสัตว์ ในปี 2551/52 มากกว่าปี 2550/51

**ผลการทดสอบทางสถิติ** พบว่า ค่าเฉลี่ยรายได้ของเกษตรกรจากการจำหน่ายข้าวโพดเลี้ยงสัตว์ในปี 2551/52 สูงกว่า ปี 2550/51 โดยมีการปฏิเสธสมมติฐานหลัก ( $H_0$ ) และยอมรับสมมติฐานรอง ( $H_1$ ) เนื่องจากค่า P-Value ที่คำนวณได้มีค่า 0.0018 ซึ่งน้อยกว่าระดับนัยสำคัญทางสถิติที่ 0.05

**ตารางที่ 12 ผลการทดสอบทางสถิติในเรื่อง ความแตกต่างของค่าเฉลี่ยรายได้ของเกษตรกรจากการจำหน่ายข้าวโพดเลี้ยงสัตว์ ในปี 2550/51 และ ปี 2551/52**

Two-sample t test with unequal variances

Group	Obs	Mean	Std. err.	Std. dev.	[95% conf. interval]	
2551	675	110414.7	7012.3	182184.9	96646.09	124183.2
2550	405	85446.04	4868.432	97975.31	75875.42	95016.67
Combined	1,080	101051.4	4760.313	156439.8	91710.91	110392
diff		24968.62	8536.626		8218.138	41719.1

diff = mean(2551) - mean(2550) t = 2.9249  
 $H_0$ : diff = 0 Satterthwaite's degrees of freedom = 1066.83

Ha: diff < 0  
 Pr(T < t) = 0.9982

Ha: diff != 0  
 Pr(|T| > |t|) = 0.0035

Ha: diff > 0  
 Pr(T > t) = 0.0018

- หมายเหตุ: 1. ตัวแปร 2551 หมายถึง รายได้ของเกษตรกรจากการจำหน่ายข้าวโพดเลี้ยงสัตว์ปี 2551/52  
 2. ตัวแปร 2550 หมายถึง รายได้ของเกษตรกรจากการจำหน่ายข้าวโพดเลี้ยงสัตว์ปี 2550/51



# รายงานผลการประเมินโครงการแทรกแซงตลาดข้าวโพดเลี้ยงสัตว์ ปี 2551/52

3. ข้อมูลการสำรวจภาวะเศรษฐกิจสังคมครัวเรือนและแรงงานเกษตรของสำนักงานเศรษฐกิจการเกษตรเป็นข้อมูลที่แสดงภาวะเศรษฐกิจและสังคมของครัวเรือนเกษตรของทั้งประเทศ เนื่องจากการสุ่มเก็บข้อมูลเกษตรกรทั้งประเทศติดต่อกันทุกปี โดยมีการบันทึกข้อมูลรายได้และรายจ่ายที่เกิดจากกิจกรรมทางการเกษตรในแต่ละปี จำแนกตามแปลงที่ดินและชนิดของพืชที่เพาะปลูก อาทิ ข้าว ข้าวโพดเลี้ยงสัตว์ มันสำปะหลัง ฯลฯ ทั้งนี้ ที่ปรึกษามหาวิทยาลัยเกษตรศาสตร์จึงนำข้อมูลดังกล่าวมาประมวลวิเคราะห์เพื่อประเมินตัวชี้วัดด้านรายได้เพิ่มขึ้นจากการจำหน่ายผลผลิตของโครงการนี้เปรียบเทียบกับปีที่ไม่มีการดำเนินโครงการ

ที่มา: ข้อมูลภาวะเศรษฐกิจสังคมครัวเรือนและแรงงานเกษตรของสำนักงานเศรษฐกิจการเกษตร

ดังนั้น ผลการประเมินของตัวชี้วัดที่ 2 จึงบรรลุวัตถุประสงค์ด้านผลลัพธ์ (Outcome) ด้านรายได้ของเกษตรกร เนื่องจากค่าเฉลี่ยรายได้ของเกษตรกรจากการจำหน่ายข้าวโพดเลี้ยงสัตว์ ในปี 2551/52 เพิ่มขึ้นเมื่อเทียบกับ ปี 2550/51

ตัวชี้วัดที่ 3 (บรรลุวัตถุประสงค์): วัตถุประสงค์ด้านผลลัพธ์ (Outcome) ของโครงการ คือ ราคาข้าวโพดเลี้ยงสัตว์ได้รับการรักษาเสถียรภาพด้านราคาในระยะยาว โดยมีเกณฑ์ในการประเมินคือ ราคาข้าวโพดเลี้ยงสัตว์ ปีการผลิต 2551/52 และปีต่อไป สูงกว่าต้นทุนการผลิต

ตารางที่ 13 ราคาและต้นทุนการผลิตข้าวโพดเลี้ยงสัตว์ ปีการผลิต 2551/52 และ 2552/53

ชนิด	ปีการผลิต 2551/52 (พ.ย.51-มี.ค.52)			ปีการผลิต 2552/53 (พ.ย.52-มี.ค.53)		
	ราคาข้าวโพดเลี้ยงสัตว์ (บาท/กก.)	ต้นทุนการผลิตข้าวโพดเลี้ยงสัตว์ (บาท/กก.)	ราคาสูงกว่า/ต่ำกว่า ต้นทุน (ร้อยละ)	ราคาข้าวโพดเลี้ยงสัตว์ (บาท/กก.)	ต้นทุนการผลิตข้าวโพดเลี้ยงสัตว์ (บาท/กก.)	ราคาสูงกว่า/ต่ำกว่า ต้นทุน (ร้อยละ)
ข้าวโพดเลี้ยงสัตว์ ความชื้น ร้อยละ 14.5	6.41	5.56	15.28	6.92	5.47	26.49

ที่มา: สำนักงานเศรษฐกิจการเกษตร

เมื่อพิจารณาในช่วงดำเนินโครงการ ราคาข้าวโพดเลี้ยงสัตว์ ความชื้นร้อยละ 14.5 ปีการผลิต 2551/52 เดือนพฤศจิกายน 2551 – มีนาคม 2552 อยู่ที่ 6.41 บาทต่อกิโลกรัม และมีต้นทุนการผลิตข้าวโพดเลี้ยงสัตว์ 5.56 บาทต่อกิโลกรัม พบว่า ราคาข้าวโพดเลี้ยงสัตว์สูงกว่าต้นทุนการผลิต 0.85 บาทต่อกิโลกรัม หรือร้อยละ 15.28

สำหรับปีการผลิต 2552/53 เดือนพฤศจิกายน 2552 – มีนาคม 2553 พบว่า ราคาข้าวโพดเลี้ยงสัตว์ ความชื้นร้อยละ 14.5 อยู่ที่ 6.92 บาทต่อกิโลกรัม และมีต้นทุนการผลิตข้าวโพดเลี้ยงสัตว์ 5.47 บาทต่อกิโลกรัม พบว่า ราคาข้าวโพดเลี้ยงสัตว์สูงกว่าต้นทุนการผลิต 1.45 บาทต่อกิโลกรัม หรือร้อยละ 26.49

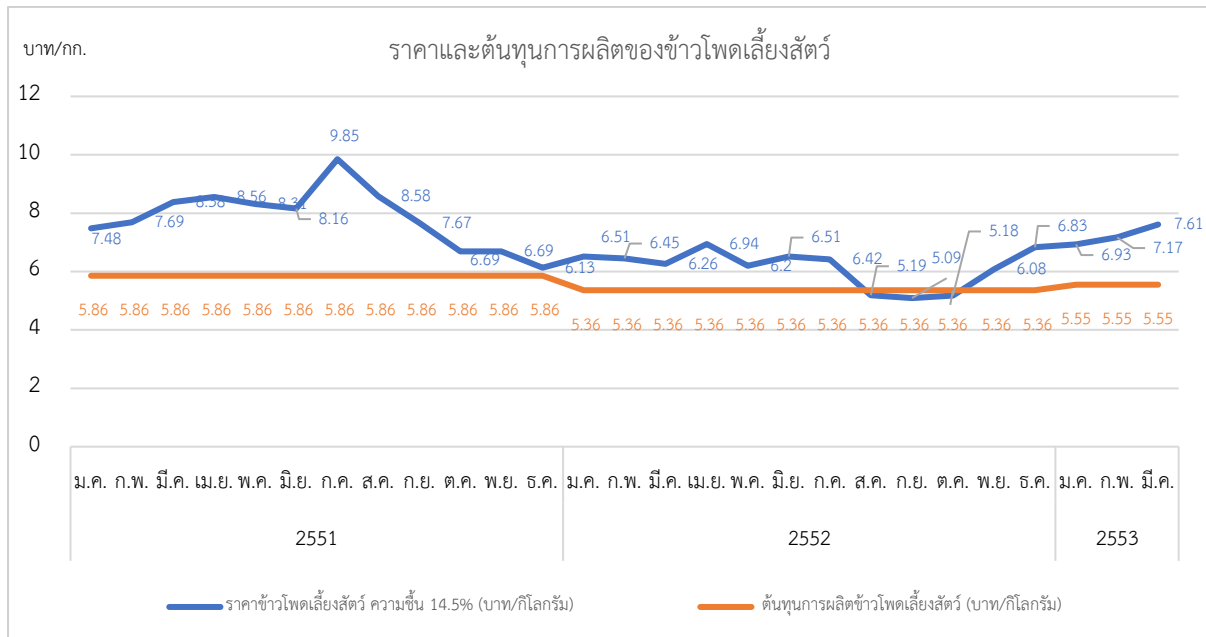
จะเห็นได้ว่า โครงการแทรกแซงตลาดข้าวโพดเลี้ยงสัตว์ ปี 2551/52 ช่วยให้ราคาข้าวโพดเลี้ยงสัตว์ได้รับการรักษาเสถียรภาพด้านราคาในช่วงดำเนินโครงการจนถึงช่วงปีการผลิตถัดไปได้

ดังนั้น ผลการประเมินของตัวชี้วัดที่ 3 จึงบรรลุวัตถุประสงค์ด้านผลลัพธ์ (Outcome) ด้านการรักษาเสถียรภาพด้านราคาในระยะยาว เนื่องจากราคาข้าวโพดเลี้ยงสัตว์ ปี 2551/52 และปี 2552/53 สูงกว่าต้นทุนการผลิต

ระดับราคาข้าวโพดเลี้ยงสัตว์ปีการผลิต 2552/53 อยู่ในระดับสูง อาจจะเป็นผลมาจากโครงการประกันราคาข้าวโพดเลี้ยงสัตว์ตามที่คณะรัฐมนตรีได้มีมติเมื่อวันที่ 14 กรกฎาคม 2552 เห็นชอบแนวทางการ



ประกันราคาข้าวโพดเลี้ยงสัตว์ปี 2552/53 โดยกำหนดราคาขั้นต่ำข้าวโพดเลี้ยงสัตว์ปี 2552/53 กิโลกรัมละ 7.10 บาท โดยเริ่มทำสัญญาประกันราคา ตั้งแต่เดือนสิงหาคม – พฤศจิกายน 2552



ที่มา: สำนักงานเศรษฐกิจการเกษตร

ภาพที่ 4 ราคาและต้นทุนการผลิตของข้าวโพดเลี้ยงสัตว์ เดือนมกราคม 2551 – มีนาคม 2553

### 3) ผลการประเมินด้านผลกระทบ (Impact)

**ได้คะแนน b (2 คะแนน):** โครงการส่งผลกระทบเชิงบวกต่อมิติด้านเศรษฐกิจ (ตัวชี้วัดด้านรายได้ประชาชาติ/การขยายตัวทางเศรษฐกิจ และด้านความสามารถในการแข่งขัน) แต่ส่งผลกระทบเชิงลบต่อมิติด้านสังคม (ตัวชี้วัดด้านสวัสดิการสังคม) และผลกระทบต่อมิติด้านสิ่งแวดล้อม (ตัวชี้วัดปริมาณการใช้ปุ๋ยเคมีของเกษตรกร)

#### 3.1) ผลกระทบต่อเศรษฐกิจ

##### 3.1.1) ตัวชี้วัดด้านรายได้ประชาชาติ/การขยายตัวทางเศรษฐกิจ (ส่งผลกระทบเชิงบวก)

เมื่อวิเคราะห์และประเมินผลกระทบต่อเศรษฐกิจมหภาคจากการดำเนินงานโครงการแทรกแซงตลาดข้าวโพดเลี้ยงสัตว์ ปี 2551/52 ผ่านแบบจำลองปัจจัยการผลิตและผลผลิต (Input-Output Model) และบัญชีเมตริกซ์สังคม (Social Accounting Matrix: SAM) ของประเทศไทย พบว่า จากการใช้เงินของ ธ.ก.ส. ในส่วนเงินที่จ่ายให้เกษตรกรภายใต้โครงการดังกล่าว มูลค่ารวมทั้งสิ้น 8,379.53 ล้านบาท (ข้อมูล ณ วันที่ 31 มกราคม 2566) พบว่า จะส่งผลให้ผลผลิตรวมภายในประเทศเพิ่มขึ้นจำนวน 15,797.54 ล้านบาท (หรือมีค่าตัวคูณทวีด้านผลผลิต (Output Multiplier) เท่ากับ 1.86) มูลค่าเพิ่มทางเศรษฐกิจหรือ GDP เพิ่มขึ้น จำนวน 9,445.27 ล้านบาท (หรือมีค่าตัวคูณทวีด้านมูลค่าเพิ่ม (Value-added Multiplier) เท่ากับ 1.13) และรายได้ของภาคครัวเรือนเพิ่มขึ้นจำนวน 9,431.95 ล้านบาท (หรือมีค่าตัวคูณทวีด้านรายได้ (Income Multiplier) เท่ากับ 1.13) (ตารางที่ 14)





## ตารางที่ 14 ผลกระทบต่อเศรษฐกิจระดับมหภาคจากการดำเนินโครงการแทรกแซงตลาดข้าวโพดเลี้ยงสัตว์ ปี 2551/52

	ผลการใช้จ่ายเงิน ของ ธ.ก.ส. ในส่วน ของเงินที่จ่ายให้กับ เกษตรกร (ล้านบาท)	ผลกระทบ ทางเศรษฐกิจ (ล้านบาท)	ค่าตัวคูณทวี (Multiplier)	การ เปลี่ยนแปลง เมื่อเทียบกับ กรณีฐาน (ร้อยละ)
ผลผลิตรวมภายในประเทศ (Gross Domestic Output)	8,379.53	15,797.54	1.89	0.06
มูลค่าเพิ่ม (Value Added) หรือ GDP	8,379.53	9,445.27	1.13	0.09
รายได้ของภาคครัวเรือน (Household Income)	8,379.53	9,431.95	1.13	0.09

หมายเหตุ: กรณีฐาน คือ กรณีที่ไม่มีโครงการแทรกแซงตลาดข้าวโพดเลี้ยงสัตว์ ปี 2551/52 ดังกล่าว

ที่มา: ประเมินผลผ่านแบบจำลองปัจจัยการผลิตและผลผลิต (Input-Output Model) และบัญชีเมตริกซ์สังคม (Social Accounting Matrix: SAM) ของประเทศไทย

จากการวิเคราะห์ผลกระทบทางเศรษฐกิจในระดับรายสาขา (ทั้งผลกระทบทางตรงและทางอ้อม) พบว่า ภาคเกษตรกรรมจะได้รับผลประโยชน์จากการดำเนินงานโครงการดังกล่าวมากที่สุด ซึ่งแสดงให้เห็นจากผลผลิตรวมภายในประเทศของภาคเกษตรกรรมมีแนวโน้มเพิ่มขึ้นจำนวน 9,786.67 ล้านบาท (หรือคิดเป็นร้อยละ 0.55 เมื่อเทียบกับกรณีฐาน) รองลงมา ได้แก่ ภาคอุตสาหกรรมการผลิต จำนวน 3,623.83 ล้านบาท (หรือคิดเป็นร้อยละ 0.03) และภาคบริการและการค้า จำนวน 2,387.04 ล้านบาท (หรือคิดเป็นร้อยละ 0.02) ตามลำดับ (ตารางที่ 15)

กล่าวโดยสรุป โครงการแทรกแซงตลาดข้าวโพดเลี้ยงสัตว์ ปี 2551/52 ส่งผลกระทบต่อเชิงบวกต่อรายได้ประชาชาติและการขยายตัวทางเศรษฐกิจ ทั้งต่อผลผลิตรวมภายในประเทศ มูลค่าเพิ่มทางเศรษฐกิจหรือ GDP และรายได้ของภาคครัวเรือน

## ตารางที่ 15 ผลกระทบต่อเศรษฐกิจระดับรายสาขาการผลิตจากการดำเนินโครงการแทรกแซงตลาดข้าวโพดเลี้ยงสัตว์ ปี 2551/52

สาขา	ผลผลิต ภายในประเทศ ในกรณีฐาน (ล้านบาท)	ผลกระทบ (ล้านบาท)			การเปลี่ยนแปลงเมื่อเทียบกับกรณีฐาน (ร้อยละ)
		ผลกระทบ ทางตรง	ผลกระทบ ทางอ้อม	ผลกระทบ รวม	
1. ภาคเกษตรกรรม	1,787,359.15	8,379.53	1,407.14	9,786.67	0.55
1.1 การทำไร่ข้าวโพด	38,454.96	8,379.53	939.58	9,319.11	24.23
1.2 อื่น ๆ	1,748,904.19	0.00	467.56	467.56	0.03
2. ภาคอุตสาหกรรมการผลิต	14,315,007.64	0.00	3,623.83	3,623.83	0.03
3. ภาคบริการและการค้า	11,412,326.55	0.00	2,387.04	2,387.04	0.02
รวม	27,514,693.34	16,759.06	8,825.15	25,584.22	0.06

หมายเหตุ: กรณีฐาน คือ กรณีที่ไม่มีโครงการแทรกแซงตลาดข้าวโพดเลี้ยงสัตว์ ปี 2551/52 ดังกล่าว

ที่มา: ประเมินผลผ่านแบบจำลองปัจจัยการผลิตและผลผลิต (Input-Output Model) และบัญชีเมตริกซ์สังคม (Social Accounting Matrix: SAM) ของประเทศไทย



**3.1.2) ตัวชี้วัดด้านความสามารถในการแข่งขัน (ส่งผลกระทบต่อเชิงบวก)**

ความสามารถในการแข่งขันสินค้าแสดงด้วยค่าสัมประสิทธิ์ Nominal Protection Coefficient (NPC) ซึ่งคำนวณจากสัดส่วนของราคาที่เกษตรกรได้รับเทียบกับราคาตลาดโลก ดังนั้นค่าสัมประสิทธิ์ NPC ที่สูงจึงแสดงถึงขีดความสามารถในการแข่งขันที่ต่ำ ในกรณีข้าวโพดเลี้ยงสัตว์ราคาตลาดโลกกำหนดให้เท่ากับราคาส่งออกของประเทศสหรัฐอเมริกา ประเภท Maize (US), no. 2, yellow (World Bank) ทั้งนี้ เนื่องจากค่า NPC ของสินค้าจากประเทศไทยอาจเปลี่ยนแปลงไปในทิศทางเดียวกับค่า NPC ของประเทศ ในระหว่างช่วงปี ดังนั้น การพิจารณาเพียงแค่การปรับตัวของค่า NPC ที่สูงขึ้นหรือลดลงเพื่อวิเคราะห์ผลกระทบต่อโครงการฯ ต่อขีดความสามารถในการแข่งขันในตลาดโลกจึงไม่เหมาะสม การประเมินผลโครงการ ในครั้งนี้จะพิจารณาผลกระทบดังกล่าวจากการเปลี่ยนแปลงอันดับขีดความสามารถของการแข่งขันในตลาดโลกในปีที่มีการดำเนินโครงการฯ เทียบกับอันดับในปีก่อนหน้า โดยโครงการฯ จะส่งในเชิงบวก หากพบว่าอันดับขีดความสามารถในการแข่งขันเพิ่มขึ้นหรือไม่เปลี่ยนแปลง และไม่ผ่านเกณฑ์ในกรณีที่อันดับขีดความสามารถในการแข่งขันลดลง

จากการวิเคราะห์ NPC ของประเทศไทยและคู่แข่งในตลาดข้าวโพดเลี้ยงสัตว์ พบว่า

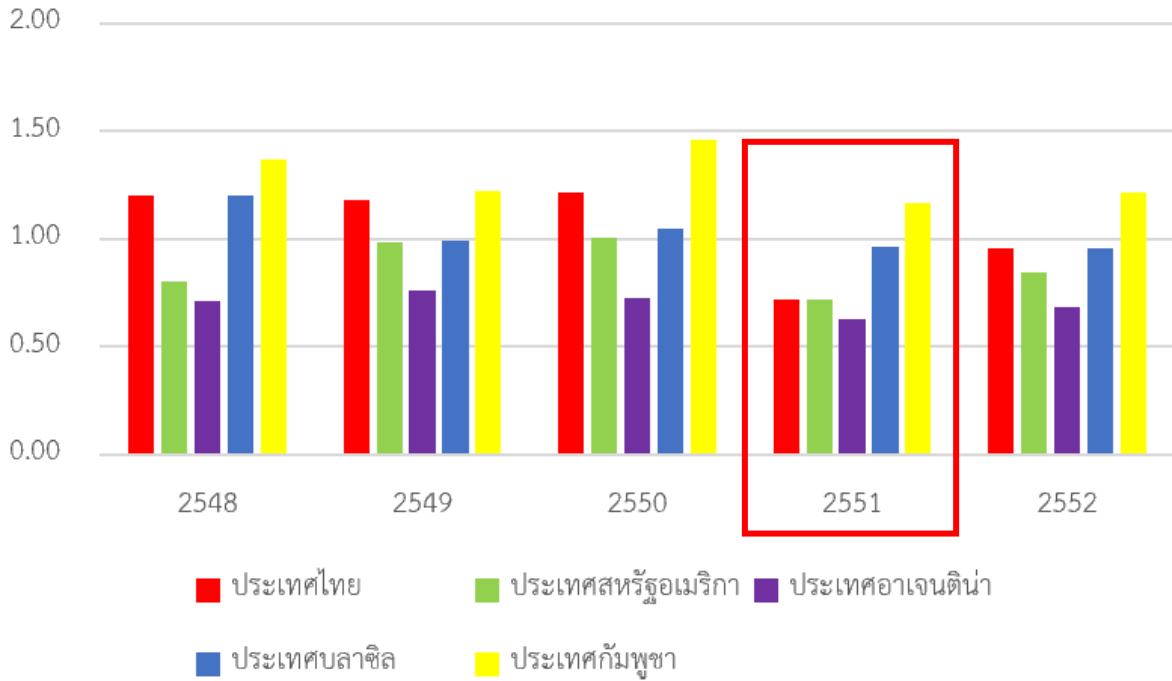
- จากตารางที่ 16 และภาพที่ 5 จะเห็นได้ว่า ค่า NPC ของไทยในปี 2551 ที่ดำเนินโครงการมีค่า NPC อยู่ที่ 0.72 และปี 2550 มีค่า NPC อยู่ที่ 1.22 เมื่อเทียบกันแล้วแสดงให้เห็นว่า ค่า NPC ลดลงเมื่อเทียบกับ 1 ปีก่อนหน้า

- จากตารางที่ 17 อันดับขีดความสามารถในการแข่งขันของประเทศไทยในปี 2551 อยู่ที่อันดับ 2 ซึ่งเพิ่มขึ้นมา 2 อันดับเมื่อเทียบกับปี 2550 ที่อยู่ในอันดับ 4 ดังนั้น จึงถือว่าโครงการส่งผลกระทบต่อเชิงบวก

**ตารางที่ 16 NPC ของประเทศไทยและคู่แข่งในตลาดข้าวโพดเลี้ยงสัตว์**

ประเทศ	พ.ศ.				
	2548	2549	2550	2551	2552
ไทย	1.20	1.18	1.22	0.72	0.96
สหรัฐอเมริกา	0.80	0.98	1.01	0.72	0.85
อาเจนติน่า	0.71	0.76	0.73	0.63	0.69
บราซิล	1.20	0.99	1.05	0.97	0.96
กัมพูชา	1.37	1.22	1.46	1.17	1.21

ที่มา: ราคาส่งออกของประเทศสหรัฐอเมริกา ประเภท Maize (US), no. 2, yellow จาก World Bank ประเทศอาเจนติน่า บราซิล และกัมพูชา จาก FAO และประเทศไทย จากสมาคมผู้ผลิตอาหารสัตว์ไทย



ภาพที่ 5 NPC ของประเทศไทยและคู่แข่งในตลาดข้าวโพดเลี้ยงสัตว์

ตารางที่ 17 อันดับขีดความสามารถในการแข่งขันในตลาดข้าวโพดเลี้ยงสัตว์เมื่อวัดโดย NPC

ประเทศ	พ.ศ.				
	2548	2549	2550	2551	2552
ไทย	3	4	4	2	3
สหรัฐอเมริกา	2	2	2	2	2
อาเจนติน่า	1	1	1	1	1
บราซิล	3	3	3	3	3
กัมพูชา	4	5	5	4	4

3.2) ผลกระทบต่อสังคม (พิจารณาจากตัวชี้วัดด้านสวัสดิการสังคม) (ส่งผลกระทบเชิงลบต่อเกษตรกรที่ไม่เข้าร่วมโครงการฯ)

การประเมินในด้านสังคมได้วิเคราะห์การเปลี่ยนแปลงของราคาผลผลิตรายเดือนของข้าวโพดเลี้ยงสัตว์ ภายใต้การดำเนินโครงการแทรกแซงตลาดข้าวโพดเลี้ยงสัตว์ ปี 2551/52 เทียบกับราคาจำหน่ายและราคาในเดือนเดียวกันของปีก่อนหน้าตลอดช่วงเวลาดำเนินโครงการฯ เพื่อให้ทราบถึงสวัสดิการทางสังคมของเกษตรกรเพิ่มขึ้นจากในอดีตหรือไม่ ขณะที่ในฝั่งของผู้บริโภคนั้น ทำการเปรียบเทียบราคาของสินค้าที่แปรรูปจากข้าวโพดเลี้ยงสัตว์ หรือสินค้าที่มีการใช้ข้าวโพดเลี้ยงสัตว์เป็นวัตถุดิบสำคัญในการผลิต โดยใช้การวิเคราะห์ ดังนี้

(1) โครงการฯ ก่อให้เกิดผลกระทบเชิงบวก หากสถานการณ์ต่อไปนี้เป็นจริง (ต้องเป็นจริงทั้ง 3 กรณี)

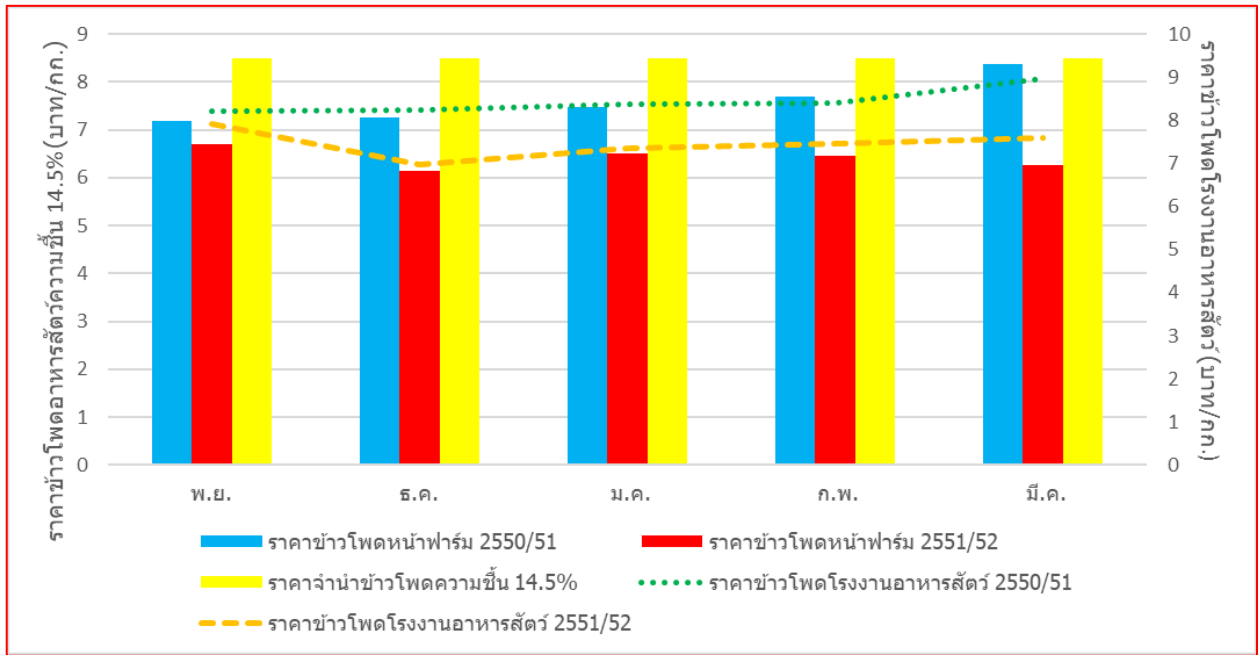
- กรณีที่ 1 ราคาจำหน่ายในช่วงเวลาดำเนินโครงการฯ สูงกว่าหรือเท่ากับราคาตลาดในปีที่ผ่านมา
- กรณีที่ 2 ราคาตลาดในช่วงเวลาดำเนินโครงการฯ สูงกว่าหรือเท่ากับราคาตลาดในปีที่ผ่านมา
- กรณีที่ 3 ราคาที่ผู้บริโภคจ่ายต่ำกว่าหรือเท่ากับราคาในปีที่ผ่านมา



- (2) โครงการฯ ก่อให้เกิดผลกระทบเชิงลบ หากสถานการณ์ต่อไปนี้เป็นจริง (เป็นจริงอย่างน้อย 1 กรณี)
- กรณีที่ 1 ราคาจำหน่ายในช่วงเวลาดำเนินโครงการฯ ต่ำกว่าราคาตลาดในปีที่ผ่านมา
  - กรณีที่ 2 ราคาตลาดในช่วงเวลาดำเนินโครงการฯ ต่ำกว่าราคาตลาดในปีที่ผ่านมา
  - กรณีที่ 3 ราคาที่ผู้บริโภครายจ่ายสูงกว่าราคาในปีที่ผ่านมา

การเปลี่ยนแปลงสวัสดิการสังคมของเกษตรกรพิจารณาจากราคารายเดือนของข้าวโพดเลี้ยงสัตว์ ความชื้นร้อยละ 14.5 ที่เกษตรกรขายได้ ณ ไร่นา ขณะที่การเปลี่ยนแปลงสวัสดิการสังคมของผู้บริโภค พิจารณาจากราคาข้าวโพดเลี้ยงสัตว์ที่โรงงานอาหารสัตว์รับซื้อ เนื่องจากข้าวโพดถูกใช้เป็นวัตถุดิบสำคัญ ในกระบวนการผลิตอาหารสัตว์หลากหลายชนิด เช่น สัตว์ปีก สุกร กุ้ง เป็นต้น โครงการจำหน่ายข้าวโพดเลี้ยงสัตว์ ปี 2551/52 กำหนดระยะเวลาจำหน่ายในช่วง 1 พฤศจิกายน 2551 – 31 มีนาคม 2552 โดยกำหนดราคาจำหน่าย เท่ากับ 8.50 บาทต่อกิโลกรัม ภาพที่ 6 แสดงราคาฝั่งผู้ผลิตซึ่งประกอบด้วยราคาข้าวโพดเลี้ยงสัตว์หน้าฟาร์ม (ราคาที่เกษตรกรได้รับ) ในช่วงเดือนเดียวกันของปีการผลิต 2551/52 เทียบกับปี 2550/51 และราคาจำหน่าย ข้าวโพดเลี้ยงสัตว์ (แสดงด้วยกราฟแท่ง) และราคาฝั่งผู้บริโภคซึ่งประกอบด้วยราคาข้าวโพดเลี้ยงสัตว์ที่ซื้อขาย ณ โรงงานอาหารสัตว์ ในช่วงเดือนเดียวกันของปีการผลิต 2550/51 เทียบกับปี 2551/52 (แสดงด้วยกราฟเส้น) และตารางที่ 18 แสดงข้อมูลที่ใช้วิเคราะห์

- **ผลสำรวจความคิดเห็นจากผู้ผลิต** พบว่า ราคาจำหน่ายในปีการผลิต 2551/52 สูงกว่า ราคาตลาดในปีการผลิต 2550/51 ซึ่ง เกษตรกรที่เข้าร่วมโครงการสามารถขายผลผลิตได้ราคา ดีขึ้นกว่าในอดีต อย่างไรก็ตาม กลับพบว่าราคาตลาดในช่วงดำเนินโครงการต่ำกว่าราคา ตลาดในช่วงเวลาเดียวกันของปีก่อน ดังนั้น เกษตรกรที่ไม่ได้เข้าร่วมโครงการฯ จึงขาย ผลผลิตได้ราคาต่ำกว่าในอดีต
- **ผลสำรวจความคิดเห็นจากผู้บริโภค** พบว่า ราคาข้าวโพดโรงงานอาหารสัตว์ในช่วง ดำเนินโครงการของปีการผลิต 2551/52 ซึ่งต่ำกว่าราคาในช่วงเดือนเดียวกันของปีก่อน ดังนั้น ผู้บริโภคได้รับประโยชน์จากราคาวัตถุดิบอาหารสัตว์ที่ลดต่ำลงกว่าในอดีต
- **ผลสรุปการประเมินผลกระทบในมิติทางสังคม ดังนี้**
  - 1) สวัสดิการทางสังคมของเกษตรกรที่เข้าร่วมโครงการฯ เพิ่มขึ้น (+) เนื่องจากราคาจำหน่าย ในปีการผลิต 2551/52 สูงกว่าราคาตลาดในปีการผลิต 2550/51 ดังนั้น เกษตรกร ที่เข้าร่วมโครงการสามารถขายผลผลิตได้ราคาดีขึ้นกว่าในอดีต
  - 2) สวัสดิการทางสังคมของเกษตรกรที่ไม่เข้าร่วมโครงการฯ ลดลง (-) เนื่องจากราคาตลาด ในปีการผลิต 2551/52 ต่ำกว่าราคาตลาดในปีการผลิต 2550/51 ดังนั้น เกษตรกร ที่ไม่ได้เข้าร่วมโครงการฯ จึงขายผลผลิตได้ราคาต่ำกว่าในอดีต
  - 3) สวัสดิการทางสังคมของผู้บริโภคเพิ่มขึ้น (+) เนื่องจากราคาข้าวโพดโรงงานอาหารสัตว์ ในช่วงดำเนินโครงการของปีการผลิต 2551/52 ต่ำกว่าราคาในช่วงเดือนเดียวกัน ของปีก่อน



ภาพที่ 6 ราคาข้าวโพดเลี้ยงสัตว์หน้าฟาร์มและราคาโรงงานอาหารสัตว์ ก่อนและหลังดำเนินโครงการแทรกแซงตลาดข้าวโพดเลี้ยงสัตว์ ปี 2551/52



# รายงานผลการประเมินโครงการแทรกแซงตลาดข้าวโพดเลี้ยงสัตว์ ปี 2551/52

ตารางที่ 18 ผลกระทบโครงการจำหน่ายข้าวโพดเลี้ยงสัตว์ ปี 2551/52 ต่อเกษตรกรและผู้บริโภค

	ปี	ม.ค.	ก.พ.	มี.ค.	เม.ย.	พ.ค.	มิ.ย.	ก.ค.	ส.ค.	ก.ย.	ต.ค.	พ.ย.	ธ.ค.
<b>ราคาข้าวโพดเลี้ยงสัตว์ที่เกษตรกรขายได้ ความชื้นร้อยละ 14.5 (บาทต่อกิโลกรัม)</b>													
ข้าวโพด ความชื้น ร้อยละ 14.5	2550	6.53	7.02	7.1	7.04	6.81	6.63	6.16	5.99	6.66	7.28	7.19	7.26
ข้าวโพด ความชื้น ร้อยละ 14.5	2551	7.48	7.69	8.38	8.56	8.31	8.16	9.85	8.58	7.67	6.69	6.69	6.13
ข้าวโพด ความชื้น ร้อยละ 14.5	2552	6.51	6.45	6.26	6.94	6.2	6.51	6.42	5.19	5.09	5.18	6.08	6.83
ข้าวโพด ความชื้น ร้อยละ 14.5	เปลี่ยนแปลง 2551-50	ร้อยละ 14.55	ร้อยละ 9.54	ร้อยละ 18.03	ร้อยละ 21.59	ร้อยละ 22.03	ร้อยละ 23.08	ร้อยละ 59.90	ร้อยละ 43.24	ร้อยละ 15.17	ร้อยละ -8.10	ร้อยละ -6.95	ร้อยละ -15.56
ข้าวโพด ความชื้น ร้อยละ 14.5	เปลี่ยนแปลง 2552-51	ร้อยละ -12.97	ร้อยละ -16.12	ร้อยละ -25.30	ร้อยละ -18.93	ร้อยละ -25.39	ร้อยละ -20.22	ร้อยละ -34.82	ร้อยละ -39.51	ร้อยละ -33.64	ร้อยละ -22.57	ร้อยละ -9.12	ร้อยละ 11.42
<b>ราคาข้าวโพดเลี้ยงสัตว์ ณ โรงงานอาหารสัตว์ (บาทต่อกิโลกรัม)</b>													
ข้าวโพด โรงงานอาหารสัตว์	2550	7.46	8.06	8.03	7.81	7.42	7.36	7.31	7.14	7.84	8.38	8.21	8.23
ข้าวโพด โรงงานอาหารสัตว์	2551	8.36	8.4	8.97	9.36	9.23	9.47	10.67	10.05	8.95	7.99	7.91	6.97
ข้าวโพด โรงงานอาหารสัตว์	2552	7.34	7.46	7.58	7.55	7.18	7.22	6.33	6.19	6.12	6.24	7.04	7.78
ข้าวโพด โรงงานอาหารสัตว์	เปลี่ยนแปลง 2551-50	ร้อยละ 12.06	ร้อยละ 4.22	ร้อยละ 11.71	ร้อยละ 19.85	ร้อยละ 24.39	ร้อยละ 28.67	ร้อยละ 45.96	ร้อยละ 40.76	ร้อยละ 14.16	ร้อยละ -4.65	ร้อยละ -3.65	ร้อยละ -15.31
ข้าวโพด โรงงานอาหารสัตว์	เปลี่ยนแปลง 2552-51	ร้อยละ -12.20	ร้อยละ -11.19	ร้อยละ -15.50	ร้อยละ -19.34	ร้อยละ -22.21	ร้อยละ -23.76	ร้อยละ -40.67	ร้อยละ -38.41	ร้อยละ -31.62	ร้อยละ -21.90	ร้อยละ -11.00	ร้อยละ 11.62



### 3.3 ผลกระทบต่อสิ่งแวดล้อม (พิจารณาจากตัวชี้วัดปริมาณการใช้ปุ๋ยเคมีของเกษตรกร) (ส่งผลกระทบเชิงลบ)

การประเมินผลกระทบต่อสิ่งแวดล้อมของโครงการแทรกแซงตลาดข้าวโพดเลี้ยงสัตว์ ปี 2551/52 มีเกณฑ์ในการประเมิน คือ ปริมาณการใช้ปุ๋ยเคมีต่อไร่ในการเพาะปลูกข้าวโพดเลี้ยงสัตว์ของเกษตรกรในปี 2551/52 มีปริมาณลดลงเมื่อเทียบกับปี 2550/51

เมื่อพิจารณาฐานข้อมูลการสำรวจภาวะเศรษฐกิจสังคมครัวเรือนและแรงงานเกษตรของสำนักงานเศรษฐกิจการเกษตร พบว่า ค่าเฉลี่ยปริมาณการใช้ปุ๋ยเคมีต่อไร่ของเกษตรกรที่เพาะปลูกข้าวโพดเลี้ยงสัตว์ในปี 2551/52 อยู่ที่ 43.28 กิโลกรัมต่อไร่ ส่วนปริมาณการใช้ปุ๋ยเคมีต่อไร่ของเกษตรกรที่เพาะปลูกข้าวโพดเลี้ยงสัตว์ในปี 2550/51 อยู่ที่ 37.23 กิโลกรัมต่อไร่ เมื่อเทียบกันแล้วจะเห็นได้ว่าปริมาณการใช้ปุ๋ยเคมีดังกล่าวเพิ่มขึ้น 6.05 กิโลกรัมต่อไร่ หรือเพิ่มขึ้นร้อยละ 16.25 จากนั้นใช้ค่าสถิติ t-test ในการทดสอบความแตกต่างของปริมาณการใช้ปุ๋ยเคมีต่อไร่ของเกษตรกร ปี 2550/51 และ 2551/52 ซึ่งกำหนดสมมติฐานหลัก ( $H_0$ ) และสมมติฐานรอง ( $H_1$ ) ดังนี้

**สมมติฐานหลัก  $H_0$**  : ความแตกต่างของค่าเฉลี่ยปริมาณการใช้ปุ๋ยเคมีต่อไร่ของเกษตรกรที่เพาะปลูกข้าวโพดเลี้ยงสัตว์ในปี 2550/51 และ ปี 2551/52 เท่ากับ 0

**สมมติฐานรอง  $H_1$**  : ค่าเฉลี่ยปริมาณการใช้ปุ๋ยเคมีต่อไร่ของเกษตรกรที่เพาะปลูกข้าวโพดเลี้ยงสัตว์ในปี 2551/52 สูงกว่า ปี 2550/51

**ผลการทดสอบทางสถิติ** พบว่า ค่าเฉลี่ยปริมาณการใช้ปุ๋ยเคมีต่อไร่ของเกษตรกรที่เพาะปลูกข้าวโพดเลี้ยงสัตว์ ในปี 2551/52 สูงกว่า ปี 2550/51 โดยมีการปฏิเสธสมมติฐานหลัก ( $H_0$ ) และยอมรับสมมติฐานรอง ( $H_1$ ) เนื่องจากค่า P-Value ที่คำนวณได้มีค่า 0.006 ซึ่งน้อยกว่าระดับนัยสำคัญทางสถิติที่ 0.05

**ตารางที่ 19 ผลการทดสอบทางสถิติในเรื่อง ความแตกต่างของปริมาณการใช้ปุ๋ยเคมีต่อไร่ของเกษตรกรที่เพาะปลูกข้าวโพดเลี้ยงสัตว์ ในปี 2550/51 และ ปี 2551/52**

Two-sample t test with unequal variances

Group	Obs	Mean	Std. err.	Std. dev.	[95% conf. interval]	
2551	645	43.2777	1.918499	48.72383	39.51043	47.04497
2550	366	37.22647	1.466944	28.06429	34.34175	40.11119
Combined	1,011	41.08705	1.336848	42.50672	38.46373	43.71037
diff		6.051229	2.41507		1.312093	10.79037
diff = mean(2551) - mean(2550)				t = 2.5056		
H0: diff = 0				Satterthwaite's degrees of freedom = 1008.77		
Ha: diff < 0			Ha: diff != 0			Ha: diff > 0
Pr(T < t) = 0.9938			Pr( T  >  t ) = 0.0124			Pr(T > t) = 0.0062

- หมายเหตุ:** 1. ตัวแปร 2551 หมายถึง ปริมาณการใช้ปุ๋ยเคมีต่อไร่ของเกษตรกรที่เพาะปลูกข้าวโพดเลี้ยงสัตว์ ปี 2551/52  
 2. ตัวแปร 2550 หมายถึง ปริมาณการใช้ปุ๋ยเคมีต่อไร่ของเกษตรกรที่เพาะปลูกข้าวโพดเลี้ยงสัตว์ ปี 2550/51



3. ข้อมูลการสำรวจภาวะเศรษฐกิจสังคมครัวเรือนและแรงงานเกษตรของสำนักงานเศรษฐกิจการเกษตรเป็นข้อมูลที่แสดงภาวะเศรษฐกิจและสังคมของครัวเรือนเกษตรของทั้งประเทศ เนื่องจากการสุ่มเก็บข้อมูลเกษตรกรทั่วประเทศติดต่อกันทุกปี โดยมีการบันทึกข้อมูลรายได้และรายจ่ายที่เกิดจากกิจกรรมทางการเกษตรในแต่ละปี จำแนกตามแปลงที่ดินและชนิดของพืชที่เพาะปลูก อาทิ ข้าว ข้าวโพดเลี้ยงสัตว์ มันสำปะหลัง ฯลฯ ทั้งนี้ ที่ปรึกษามหาวิทยาลัยเกษตรศาสตร์จึงนำข้อมูลดังกล่าวมาประมวลวิเคราะห์เพื่อประเมินตัวชี้วัดด้านปริมาณการใช้ปุ๋ยเคมีต่อไร่ของเกษตรกรของโครงการนี้เปรียบเทียบกับปีที่ไม่มีการดำเนินโครงการ

ดังนั้น ผลการประเมินผลกระทบด้านสิ่งแวดล้อมต่อปริมาณการใช้ปุ๋ยเคมีของเกษตรกร จึงส่งผลกระทบเชิงลบ เนื่องจากค่าเฉลี่ยปริมาณการใช้ปุ๋ยเคมีต่อไร่ของเกษตรกรที่เพาะปลูกข้าวโพดเลี้ยงสัตว์ในปี 2551/52 สูงกว่า ปี 2550/51

## 4) ผลการประเมินด้านประสิทธิภาพ (Efficiency)

**ได้คะแนน a (3 คะแนน):** โครงการมีประสิทธิภาพด้านการใช้งบประมาณและด้านระยะเวลาอยู่ในระดับดี โดยมีรายละเอียดผลการประเมินที่เกี่ยวข้อง ดังนี้

### 1. ด้านการใช้งบประมาณ ได้คะแนน a (3 คะแนน)

โครงการเบิกจ่ายเงินสำหรับรับจํานําผลผลิตจากเกษตรกร จํานวน 8,379.53 ล้านบาท และใช้สำหรับเป็นค่าบริหารโครงการ จํานวน 2,966.60 ล้านบาท รวมเป็นเงินทั้งสิ้น 11,346.13 ล้านบาท หรือคิดเป็นร้อยละ 72.01 ของแผน (แผน 15,756.41 ล้านบาท)





# รายงานการประเมินผลโครงการแทรกแซงตลาดข้าวโพดเลี้ยงสัตว์ ปี 2551/52

ตารางที่ 20 ค่าใช้จ่ายโครงการแทรกแซงตลาดข้าวโพดเลี้ยงสัตว์ ปี 2551/52

ค่าใช้จ่ายโครงการแทรกแซงตลาดข้าวโพดเลี้ยงสัตว์ ปีการผลิต 2551/52	กรอบวงเงิน (ล้านบาท)			ผลการใช้จ่ายเงิน (ล้านบาท)			ร้อยละของผลการเบิกจ่าย		
	แหล่งเงินกู้	แหล่งเงิน งบประมาณ	รวม	แหล่งเงินกู้	แหล่งเงิน งบประมาณ	รวม	แหล่งเงินกู้	แหล่งเงิน งบประมาณ	รวม
1. เงินที่จ่ายให้เกษตรกร	12,750.00*	-	12,750.00	8,379.53	-	8,379.53	65.72	-	65.72
2. ดอกเบี้ยจ่าย และค่าบริการโครงการของ ธ.ก.ส.	-	782.46	782.46	-	782.42	782.42	-	99.99	99.99
3. ค่าธรรมเนียม/ค่าบริการโครงการ/ค่าใช้จ่ายที่เกี่ยวข้องอื่น ๆ ของ อคส.	-	2,223.95	2,223.95	-	2,184.18	2,184.18	-	98.21	98.21
รวม	12,750.00	3,006.41	15,756.41	8,379.53	2,966.60	11,346.13	65.72	98.68	72.01

หมายเหตุ: \* วงเงินที่ใช้จ่ายให้เกษตรกรอยู่ภายใต้กรอบวงเงินกู้ จำนวน 110,000.00 ล้านบาท ที่ใช้สำหรับโครงการรับจำนำข้าวเปลือกนาปี ปีการผลิต 2551/52 โครงการแทรกแซงตลาดข้าวโพดเลี้ยงสัตว์ ปี 2551/52 โครงการรับจำนำมันสำปะหลัง ปี 2551/52 และโครงการสนับสนุนสถาบันเกษตรกรแปรรูปยางเพิ่มมูลค่าเพื่อแก้ไขปัญหาราคายางตกต่ำ

ที่มา: ธ.ก.ส. และ อคส.



ตารางที่ 21 สัดส่วนผลผลิตต่องบประมาณของโครงการแทรกแซงตลาดข้าวโพดเลี้ยงสัตว์ ปี 2551/52

รายการ	แผน	ผล	สัดส่วนผลต่อแผน
1. ผลผลิต	1,500,000 ตัน	1,002,586.35 ตัน	ร้อยละ 66.84
2. งบประมาณ	15,756.41 ล้านบาท	11,346.13 ล้านบาท	ร้อยละ 72.01

ที่มา: ธ.ก.ส. และ อคส.

ตารางที่ 22 ข้อมูลค่าใช้จ่ายและรายได้ของโครงการ

รายการ	มูลค่า (ล้านบาท)
1. เงินที่จ่ายให้เกษตรกร	8,379.53
2. ค่าใช้จ่ายในการดำเนินงานของ ธ.ก.ส.	782.42
2.1 ดอกเบี้ยจ่ายของ ธ.ก.ส.	416.63
2.2 ต้นทุนเงินของ ธ.ก.ส.	0.00
2.3 ค่าธรรมเนียม/ค่าบริหารโครงการของ ธ.ก.ส.	365.79
3. ค่าใช้จ่ายในการดำเนินงานของ อคส.	2,184.18
4. ค่าใช้จ่ายรวม (1. + 2. + 3.)	11,346.13
5. รายได้จากการระบายผลผลิต (รวมรายการไถ่ถอน/ปรับปรุง)	4,114.20

หมายเหตุ: ข้อมูลรายการที่ 1. และ 2. เป็นข้อมูลจาก ธ.ก.ส. ณ 31 มกราคม 2566 รายการที่ 3. เป็นข้อมูลจาก อคส. ณ 31 พฤษภาคม 2566 และรายการที่ 5. เป็นข้อมูลจาก ธ.ก.ส. ณ 15 กันยายน 2560

ที่มา: ธ.ก.ส. และ อคส.

## 2. ด้านระยะเวลาในการดำเนินงาน ได้คะแนน a (3 คะแนน)

### 2.1 กรอบระยะเวลาดำเนินการ (แผน)

ระยะเวลารับจํานำ: 1 พฤศจิกายน 2551 – 31 ธันวาคม 2551 (61 วัน)

ระยะเวลาไถ่ถอน: ภายใน 3 เดือน นับถัดจากเดือนที่รับจํานำ

ระยะเวลาการระบาย

กระทรวงพาณิชย์กำหนดแผนการระบายข้าวโพดเลี้ยงสัตว์ที่รับจํานำโดยการจำหน่ายเพื่อส่งออกต่างประเทศทั้งหมด โดยวิธีการประมูลให้กับผู้ซื้อในประเทศเพื่อส่งออกนอกราชอาณาจักร และวิธีการแบบรัฐบาลกับรัฐบาล (G to G) และ/หรือแบบรัฐบาลกับเอกชนในต่างประเทศ (G to P)

การขยายระยะเวลาดำเนินการ

มติ ครม. เมื่อวันที่ 30 ธันวาคม 2551 เห็นชอบให้ขยายระยะเวลาการรับจํานำจากสิ้นสุดเดือนธันวาคม 2551 เป็นสิ้นสุดเดือนกุมภาพันธ์ 2552 และต่อมามติเมื่อวันที่ 20 มกราคม 2552 เห็นชอบให้ขยายระยะเวลารับจํานำออกไปอีกเป็นสิ้นสุดในเดือนมีนาคม 2552 โดยให้หน่วยงานที่เกี่ยวข้องจัดทำรายละเอียดแผนงาน/โครงการและดำเนินการตามกฎหมาย ระเบียบ ขั้นตอนและนำเสนอคณะกรรมการรับผิดชอบก่อนนำเสนอ ครม. ต่อไป



## 2.2 ระยะเวลาดำเนินงาน (ผล)

โครงการได้ดำเนินการรับจำนำข้าวโพดเลี้ยงสัตว์เป็นไปตามกำหนดระยะเวลาของมติ ครม. ที่ให้เริ่มดำเนินการรับจำนำตั้งแต่วันที่ 1 พฤศจิกายน 2551 และสิ้นสุดในวันที่ 31 มีนาคม 2552 ระยะเวลาในการดำเนินการรวมทั้งสิ้น 151 วัน โดยมีรายละเอียด ดังนี้

รายละเอียด	แผน	ผล	ร้อยละ (ผล/แผน)
ระยะเวลา ดำเนินการรับจำนำ	1 พ.ย. 51 – 31 มี.ค. 52 (151 วัน)	1 พ.ย. 51 – 31 มี.ค. 52 (151 วัน)	100

หมายเหตุ : การประเมินประสิทธิภาพในการดำเนินโครงการจะพิจารณาเฉพาะในช่วงระยะเวลาการรับจำนำ

ในด้านการระบายข้าวโพดเลี้ยงสัตว์ พบว่า โครงการแทรกแซงตลาดข้าวโพดเลี้ยงสัตว์ ปี 2551/52 มีการรับมอบข้าวโพดเข้าคลังสินค้ารวมทั้งสิ้น 1,002,586.35 ตัน ประกอบกับปัจจุบัน โครงการฯ ได้ระบาย/จำหน่ายข้าวโพดเลี้ยงสัตว์ที่รับจำนำดังกล่าวหมดสิ้นแล้ว (ข้อมูล ณ 17 กรกฎาคม 2566)

ทั้งนี้ ผลจากการดำเนินโครงการแทรกแซงตลาดข้าวโพดเลี้ยงสัตว์ ปี 2551/52 ก่อให้เกิดภาระทางการคลังของรัฐบาล ทั้งในส่วนของแหล่งเงินกู้ภายในประเทศเพื่อใช้ในการรับจำนำผลผลิต และแหล่งเงินงบประมาณเพื่อเป็นค่าใช้จ่ายในการดำเนินโครงการ โดยระดับภาระทางการคลังของรัฐบาลดังกล่าวจะมากหรือน้อยนั้น ขึ้นอยู่กับปัจจัยที่สำคัญหลายประการ ได้แก่ ราคารับจำนำที่ตั้งไว้ การบริหารจัดการสต็อก รายได้จากการระบายสินค้าและความรวดเร็วในการระบาย เงินอุดหนุนจากงบประมาณ และเงินที่เกษตรกรได้ถอนชำระหนี้การรับจำนำ หักด้วยเงินที่ใช้ในโครงการฯ หากมีการตั้งราคารับจำนำในระดับสูง มีการบริหารจัดการสต็อกที่ไม่มีประสิทธิภาพ (อาทิเช่น มีปัญหาการสวมสิทธิ์ มีการรั่วไหลหรือสูญหายของสต็อกสินค้า หรือมีการจัดเก็บสต็อกสินค้าที่ไม่เหมาะสม อันส่งผลกระทบต่อคุณภาพของสินค้า) หรือมีการระบายข้าวโพดเลี้ยงสัตว์ในสต็อกล่าช้า อาจส่งผลทำให้เกิดการเสื่อมสภาพของสินค้าและทำให้มูลค่าสินค้าลดลง ซึ่งปัจจัยต่าง ๆ ดังกล่าวจะส่งผลกระทบต่อภาระทางการคลังของรัฐบาลเพิ่มสูงขึ้น

## 5) ผลการประเมินด้านความยั่งยืน (Sustainability)

**บรรลุนิเวศประสงคด้านความยั่งยืน :** พิจารณความยั่งยืนของโครงการจาก 2 ตัวชี้วัด คือ ผลผลิตต่อไร่และผลเปรียบเทียบกับอัตราการเปลี่ยนแปลงรายได้เกษตรกรกับ GDP ซึ่งโครงการบรรลุด้านความยั่งยืนทั้ง 2 ตัวชี้วัด โดยมีรายละเอียด ดังนี้

### 1. ผลผลิตต่อไร่

ข้อมูลจากสำนักงานเศรษฐกิจการเกษตรได้รายงานผลผลิตต่อไร่กรณีเก็บเกี่ยวข้าวโพดเลี้ยงสัตว์ปี 2551/52 มีผลผลิตต่อไร่เท่ากับ 652 กิโลกรัมต่อไร่ และ ปี 2552/53 มีผลผลิตต่อไร่เท่ากับ 668 กิโลกรัมต่อไร่ เมื่อเทียบกันแล้วจะเห็นได้ว่า มีผลผลิตต่อไร่เพิ่มขึ้นคิดเป็นร้อยละ 2.45 ซึ่งการเพิ่มขึ้นของผลผลิตต่อไร่ดังกล่าวเป็นการเพิ่มสูงขึ้นภายหลังจากมีการดำเนินงานโครงการฯ ทั้งนี้ สาเหตุของการเพิ่มขึ้นของผลผลิตต่อไร่ของข้าวโพดเลี้ยงสัตว์มาจากในช่วงเพาะปลูกมีปริมาณน้ำฝนเพียงพอและสภาพภูมิอากาศเอื้ออำนวย ซึ่งเป็นปัจจัยด้านสภาพอากาศและปริมาณน้ำฝนเป็นหลัก ประกอบกับราคารับจำนำข้าวโพดเลี้ยงสัตว์ที่อยู่ในเกณฑ์ดีได้จูงใจให้เกษตรกรดูแลรักษาและบำรุงดีขึ้น รวมทั้งใช้เมล็ดพันธุ์ดีในการเพาะปลูก



ตารางที่ 23 เนื้อที่เพาะปลูก เนื้อที่เก็บเกี่ยว ผลผลิต และผลผลิตต่อไร่ของข้าวโพดเลี้ยงสัตว์รวมรุ่น

ปีการเพาะปลูก	ข้าวโพดเลี้ยงสัตว์รวมรุ่น				
	เนื้อที่เพาะปลูก (ไร่)	เนื้อที่เก็บ เกี่ยว (ไร่)	ผลผลิต (ตัน)	ผลผลิต/ไร่ (กก.)	
				ปลูก	เก็บ
2551/52	6,691,807	6,517,662	4,249,354	635	652
2552/53	7,098,872	6,905,436	4,616,119	650	668
อัตราการเจริญเติบโต (ร้อยละ)	6.08	5.95	8.63	2.36	2.45

ที่มา: สำนักงานเศรษฐกิจการเกษตร

ดังนั้นจึงสรุปได้ว่า โครงการแทรกแซงตลาดข้าวโพดเลี้ยงสัตว์ ปี 2551/52 บรรลุตัวชี้วัดด้านผลผลิตต่อไร่ เนื่องจากผลผลิตต่อไร่ ทั้งกรณีเพาะปลูกและเก็บเกี่ยวในปี 2552/53 เพิ่มขึ้นจาก ปี 2551/52

## 2. ผลเปรียบเทียบอัตราการเปลี่ยนแปลงรายได้เกษตรกรกับ GDP

การเปลี่ยนแปลงรายได้เกษตรกรจะพิจารณารายได้เกษตรกรในปีที่มีโครงการแทรกแซงตลาดข้าวโพดเลี้ยงสัตว์ ปี 2551/52 ซึ่งมีมูลค่ารวม จำนวน 27,195.87 ล้านบาท เมื่อเปรียบเทียบกับรายได้เกษตรกรที่ขายข้าวโพดเลี้ยงสัตว์ ในปี 2552/53 มีมูลค่ารวม 31,851.22 ล้านบาท ซึ่งมีอัตราการเปลี่ยนแปลงเพิ่มขึ้นร้อยละ 17.12 โดยมีสาเหตุมาจากปริมาณผลผลิตข้าวโพดเลี้ยงสัตว์ในประเทศเพิ่มขึ้น เนื่องจากเกษตรกรขยายเนื้อที่เพาะปลูกข้าวโพดเลี้ยงสัตว์ทดแทนเนื้อที่เพาะปลูกมันสำปะหลังที่มีผลผลิตแปรรูปส่งผลต่อเนื้อที่เพาะปลูกข้าวโพดเลี้ยงสัตว์เพิ่มขึ้น อีกทั้งราคาตลาดข้าวโพดเลี้ยงสัตว์เพิ่มขึ้นตามความต้องการใช้ข้าวโพดเลี้ยงสัตว์ในประเทศที่เพิ่มขึ้น เนื่องจากโรงงานอาหารสัตว์ที่ใช้มันสำปะหลังในสูตรอาหารสัตว์ได้ปรับเปลี่ยนมาใช้ข้าวโพดเลี้ยงสัตว์แทน ในขณะที่อัตราการเปลี่ยนแปลงของ GDP ระหว่างปี 2551 และปี 2552 ลดลงร้อยละ 0.50 ดังนั้น เมื่อนำมาเทียบกันแล้วจะเห็นได้ว่าอัตราการเปลี่ยนแปลงรายได้รวมเกษตรกรมีอัตราการเปลี่ยนแปลงสูงกว่าอัตราการเปลี่ยนแปลงของ GDP

ตารางที่ 24 ผลเปรียบเทียบอัตราการเปลี่ยนแปลงรายได้เกษตรกรกับ GDP

ข้อมูล	ปีการเพาะปลูก		
	2550	2551	2552
1. ปริมาณผลผลิตข้าวโพดเลี้ยงสัตว์ (พันกิโลกรัม)	3,890,218	4,249,354	4,616,119
2. ราคาตลาดข้าวโพดเลี้ยงสัตว์เฉลี่ย (บาท/กก.)	7.24	6.40	6.90
3. มูลค่าของรายได้เกษตรกร (ล้านบาท)	2,816.52	27,195.87	31,851.22
4. อัตราการเปลี่ยนแปลงรายได้เกษตรกร YoY (ร้อยละ)	-	-3.44	17.12
5. GDP, current prices*(ล้านบาท)	9,076,303	9,706,929	9,658,664
6. อัตราการเปลี่ยนแปลง GDP YoY (%)	-	6.95	-0.50
7. อัตราการเปลี่ยนแปลงรายได้เกษตรกรเทียบ GDP	-	ปี 2551 รายได้เกษตรกรลดลง ร้อยละ 3.44 เมื่อเทียบกับ GDP ที่เพิ่มขึ้น ร้อยละ 6.95	ปี 2552 รายได้เกษตรกรเพิ่มขึ้น ร้อยละ 17.12 เมื่อเทียบกับ GDP ที่ลดลง ร้อยละ 0.05

ที่มา: สำนักงานเศรษฐกิจการเกษตร และสำนักงานสภาพัฒนาการเศรษฐกิจและสังคมแห่งชาติ



ดังนั้นจึงสรุปได้ว่า โครงการแทรกแซงตลาดข้าวโพดเลี้ยงสัตว์ ปี 2551/52 บรรลุตัวชี้วัดด้านผลเปรียบเทียบอัตราการเปลี่ยนแปลงรายได้เกษตรกรกับ GDP เนื่องจากในปี 2552 รายได้เกษตรกรเพิ่มขึ้นร้อยละ 17.12 เมื่อเทียบกับ GDP ที่ลดลง ร้อยละ 0.05

## 13. ประโยชน์ที่ได้รับจากโครงการ

โครงการแทรกแซงตลาดข้าวโพดเลี้ยงสัตว์ ปี 2551/52 มีความสอดคล้องกับสถานการณ์และความต้องการของเกษตรกร กล่าวคือ ช่วยทำให้เกษตรกรที่ได้เข้าร่วมโครงการมีรายได้เพิ่มมากขึ้น สามารถนำรายได้จากการเข้าร่วมโครงการมาชำระหนี้สินจากการกู้ยืมได้ และยังสามารถนำรายได้มาซื้อปัจจัยการเกษตรเพื่อนำไปใช้ในการผลิตในฤดูกาลในครั้งต่อไป

## 14. บทเรียนที่ได้รับและข้อเสนอแนะ

### 14.1 บทเรียนที่ได้รับ

1) โครงการดังกล่าวอาจมีแนวโน้มส่งผลกระทบต่อการใช้ทรัพยากรธรรมชาติและสิ่งแวดล้อมบางประการ กล่าวคือ เกษตรกรบางกลุ่มอาจมีการลักลอบบุกรุกและทำลายพื้นที่ป่าเพื่อเพิ่มพื้นที่ทำการเกษตรและเพาะปลูกข้าวโพดเลี้ยงสัตว์ และอาจมีการใช้ปุ๋ยเคมีและยาฆ่าแมลงเพิ่มมากขึ้น อันเนื่องมาจากราคาข้าวโพดเลี้ยงสัตว์ที่เพิ่มสูงขึ้นจากการดำเนินโครงการ

2) การดำเนินงานโครงการของหน่วยงานภาครัฐที่เกี่ยวข้องมีปัญหาและอุปสรรคบางประการ โดยการดำเนินงานในบางขั้นตอนอาจมีความล่าช้าในการปฏิบัติงาน เช่น กระบวนการออกใบประทวน และการระบายสินค้า เนื่องจากจำนวนบุคลากรของภาครัฐมีไม่เพียงพอต่อการปฏิบัติหน้าที่ ส่งผลให้ผู้ประกอบการเกิดความเสียหายและขาดรายได้จากการรวบรวมผลผลิตในฤดูกาลถัดไป และผลผลิตที่รวบรวมได้เกิดความเสียหาย ตลอดจนอาจเกิดความเสี่ยงในการกำกับดูแลและตรวจสอบการทุจริตในการดำเนินงาน เหตุผลส่วนหนึ่งเนื่องมาจากมีจำนวนบุคลากรที่ไม่เพียงพอต่อการดำเนินโครงการ ดังที่กล่าวข้างต้น

3) โครงการดังกล่าวมุ่งแก้ปัญหาเฉพาะหน้าในระยะสั้นเป็นสำคัญ เพื่อช่วยเหลือเกษตรกรผู้ปลูกข้าวโพดเลี้ยงสัตว์ในช่วงที่ราคาผลผลิตทางการเกษตรตกต่ำ จึงอาจไม่สร้างความยั่งยืนให้แก่เกษตรกรในการสร้างรายได้ให้แก่เกษตรกร และแก้ปัญหาหนี้สินเกษตรกรในระยะยาวได้

### 14.2 ข้อเสนอแนะ

1) เพื่อให้การดำเนินโครงการแทรกแซงตลาดข้าวโพดเลี้ยงสัตว์ หรือโครงการที่มีลักษณะที่ใกล้เคียงกันเกิดประสิทธิภาพสูงสุดในการดำเนินโครงการ และการลงทุนนั้น รัฐบาลควรสนับสนุนให้มีบุคลากรในการบริหารและดำเนินโครงการ ทั้งในช่วงกระบวนการติดตาม ตั้งแต่เริ่มดำเนินโครงการ ระหว่างดำเนินโครงการ และสิ้นสุดโครงการให้เพียงพอ รวมทั้งกระบวนการตรวจสอบการดำเนินโครงการให้มีความโปร่งใสและตรวจสอบได้ เพื่อให้โครงการมีความยั่งยืนในระยะยาว



2) หน่วยงานที่เกี่ยวข้องควรมีการดำเนินโครงการอื่นควบคู่กับโครงการแทรกแซงตลาดข้าวโพดเลี้ยงสัตว์ เพื่อเป็นการดำเนินการช่วยเหลือเกษตรกรได้อย่างสมบูรณ์และยั่งยืน รวมทั้งช่วยเพิ่มศักยภาพและผลผลิตการผลิตข้าวโพดเลี้ยงสัตว์ในระยะยาว ช่วยลดต้นทุนการผลิต และใช้ปัจจัยการผลิตได้อย่างมีประสิทธิภาพมากยิ่งขึ้น



## ภาคผนวก ก: รายละเอียดข้อมูลการสำรวจภาวะเศรษฐกิจสังคมครัวเรือนและแรงงานเกษตร ของสำนักงานเศรษฐกิจการเกษตร

ตารางข้างล่างนี้แสดงข้อมูลสถิติเชิงพรรณนา (Descriptive Statistics) ของข้อมูลที่เกี่ยวข้องกับการผลิตข้าวโพดเลี้ยงสัตว์ของเกษตรกรผู้ปลูกข้าวโพดเลี้ยงสัตว์ ปีการผลิต 2550/51 และ 2551/52 จากแบบสอบถามภาวะเศรษฐกิจสังคมครัวเรือนและแรงงานเกษตร เนื่องจากการประเมินจะพิจารณาเฉพาะโครงการจำหน่ายข้าวโพดเลี้ยงสัตว์ ปีการผลิต 2551/52 ดังนั้น ข้อมูลครัวเรือนเกษตรกรจึงครอบคลุมช่วงเวลาหนึ่งปีก่อนหน้าและในปีที่มีการดำเนินโครงการ

ในภาพรวม พบว่า เกษตรกรมีการขยายทั้งพื้นที่เพาะปลูก จำนวนแปลง และขนาดแปลง โดยขนาดพื้นที่เพาะปลูกเพิ่มขึ้นถึงราว 5.38 ไร่ต่อครัวเรือน และขนาดแปลงเฉลี่ยเพิ่มสูงขึ้นราว 2.76 ไร่ต่อแปลง ส่งผลให้ปริมาณผลผลิตข้าวโพดเพิ่มสูงขึ้นอย่างมีนัยสำคัญ จากเดิมเท่ากับ 15,349.93 กิโลกรัม ในปีการผลิต 2550/51 เป็น 18,707.80 กิโลกรัม ในปีการผลิต 2551/52 ในทางตรงข้าม กลับพบว่า ผลผลิตต่อไร่ไม่แตกต่างจากเดิม นอกจากนี้ ราคาข้าวโพดเลี้ยงสัตว์ก็มีการปรับตัวสูงขึ้นในช่วงเวลาดังกล่าวด้วยเช่นเดียวกัน

### ตารางแสดงค่าเฉลี่ยพื้นที่เพาะปลูก ปริมาณผลผลิต และราคาขาย ของเกษตรกรผู้ปลูกข้าวโพดเลี้ยงสัตว์ ปีการผลิต 2550/51 และ 2551/52

ปีการ เพาะปลูก	จำนวน ครัวเรือน	พื้นที่ เพาะปลูก (ไร่)	จำนวน แปลง	ขนาด แปลง (ไร่)	ปริมาณ ผลผลิต (กก.)	ผลผลิต ต่อไร่ (กก./ไร่)	ราคาขายได้ (บาท/กก.)
2550/51	450	15.54 (17.16)	1.48 (0.94)	10.78 (9.73)	15,349.93 (17,455.32)	818.36 (329.61)	5.55 (1.53)
2551/52	689	20.92 (30.09)	1.63 (1.04)	13.54 (19.24)	18,707.80 (29,060.01)	819.87 (360.33)	5.78 (1.75)

หมายเหตุ: ตัวเลขในวงเล็บแสดงค่าส่วนเบี่ยงเบนมาตรฐาน (Standard deviation)

ที่มา: รวบรวมและคำนวณโดยผู้วิจัย จากแบบสอบถามภาวะเศรษฐกิจสังคมครัวเรือนและแรงงานเกษตร สำนักงานเศรษฐกิจการเกษตร



## ภาคผนวก ข: ภาพการลงพื้นที่ดำเนินโครงการ เพื่อเก็บข้อมูลโครงการแทรกแซงตลาดข้าวโพดเลี้ยงสัตว์ ปี 2551/52 ณ จังหวัดน่าน

17-18 มกราคม 2566 (การลงพื้นที่โครงการร่วมกันระหว่างสำนักงานบริหารหนี้สาธารณะ และ มหาวิทยาลัยเกษตรศาสตร์)

การเก็บแบบสอบถาม และสัมภาษณ์เชิงลึกเกษตรกร/สหกรณ์การเกษตร หน่วยงานภาครัฐ ได้แก่ สำนักงานเกษตรอำเภอเวียงสา และสำนักงานพาณิชย์จังหวัดน่าน และผู้ประกอบการภาคเอกชนที่เกี่ยวข้อง ได้แก่ หจก. ลานทองการเกษตร เพื่อเก็บข้อมูลเพื่อใช้ประกอบการประเมินผลในโครงการแทรกแซงตลาดรับซื้อข้าวโพดเลี้ยงสัตว์ ปี 2551/52 ในพื้นที่ดำเนินการ



ภาพการลงพื้นที่ดำเนินโครงการ: หจก.ลานทองการเกษตร ณ อำเภอนาน้อย จังหวัดน่าน





ภาพการลงพื้นที่ดำเนินโครงการ: เกษตรกรผู้เข้าร่วมโครงการ และสหกรณ์การเกษตรเวียงสา จำกัด  
ณ อำเภอเวียงสา จังหวัดน่าน



ภาพการลงพื้นที่ดำเนินโครงการ: สำนักงานเกษตรอำเภอเวียงสา ณ อำเภอเวียงสา จังหวัดน่าน



ภาพการลงพื้นที่ดำเนินโครงการ: สำนักงานพาณิชย์จังหวัดน่าน ณ อำเภอเมือง จังหวัดน่าน